

LÄNSSTYRELSEN

Göteborgs och Bohus län
Planeringsavdelningen

Länsantikvarien

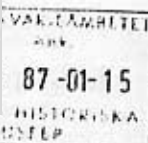
BESLUT

1986-12-09

11.392-1007-83



SWEDISH NATIONAL HERITAGE BOARD
RIKSANTIKVARIÉÄMBETET



Byggnadsminnesförklaring av Olssonska gården, Majorna 729:214-216,
Göteborgs kommun
(2 bilagor)

I skrivelse den 22 mars 1983 väckte Göteborgs historiska museum fråga om byggnadsminnesförklaring av Olssonska gården i Majorna. Museet anförde därvid bl a att Olssonska gården är ett byggnadskomplex av trä. Den äldsta delen tillkom på 1700-talet. Tillbyggnader har gjorts i flera etapper och på 1870-talet fick gården sitt nuvarande utseende. 1857 inköptes den av sjökaptanen B Olsson och familjen skötte senare sin rederirörelse härifrån. Byggnadskomplexet består av bostadshus och ekonomibyggnader kring en sluten kullerstensbelagd gård. Byggnadernas exteriör är i stort oförändrad sedan 1870-talet. I bostadslägenheterna finns välbevarad fast inredning från 1800-talets början bl a spisar, dörrar och paneler. Flera större gårdar av detta slag fanns tidigare i Majorna.

Byggnadsnämnden tillstyrkte genom beslut den 24 januari 1984 en byggnadsminnesförklaring av Olssonska gården.

Gårdskomplexet har byggts om med tilläggsplan som beslutats i samråd med riksantikvarieämbetet. Ombyggnaderna har skett i nära samarbete med länsantikvarien och Göteborgs historiska museum.

Familjebostäder har såsom ägare i skrivelse den 27 november 1986 förklarat sig inget ha att erinra mot det utarbetade förslaget och föreslår att skyddsbestämmelser enligt länsantikvariens förslag fastställas att gälla för Olssonska gården.

Länsstyrelsen får för sin del anföra följande.

Gårdens historia framgår av historiska museets skrivelse. Det stora värdet ligger både i att gårdskomplexet är det enda bevarade i sin art och att byggnaderna är mycket väl bevarade. Byggnaderna anknyter också väl till Majornas sjöfartstraditioner. Länsstyrelsen anser att byggnaderna väl uppfyller kraven enligt byggnadsminneslagen.

Länsstyrelsen beslutar därför att förklara byggnaderna på rubricerade fastighet för byggnadsminne med stöd av 1 § lagen om byggnadsminnen (1960:690). Följande skyddsföreskrifter skall gälla.

1 Byggnaderna som markeras på bifogad plan får inte rivas, flyttas eller till sitt yttre byggas om eller på annat sätt förändras.

Festadress
402 40 GÖTEBERG

Gatadress
L. Badhusgatan 2-4

Telefon
031-40 50 00

Postgata

1986-12-09

11.392-1007-83

2 I de rum som kryssats på bifogade planritningar får åtgärder inte vidtagas som medför ingrepp i befintlig rumsindelning och äldre fast inredning.

3 Byggnaderna skall underhållas så att de inte förfaller. Vård- och underhållsarbeten skall utföras på ett sådant sätt att det kulturhistoriska värdet inte minskar.

4 Det till fastigheten hörande gårdsutrymmet samt förträdgårdarna skall hållas i sådant skick att de skyddade byggnadernas utseende och karaktär inte förvanskas.

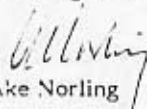
I flera av de rum som ej skyddas under p. 2 finns fasta, äldre inredningsdetaljer (kakelugnar, spegeldörrar, lister m m) av kulturhistoriskt värde. Länsstyrelsen anser det angeläget att detta beaktas vid förvaltningen av fastigheten.

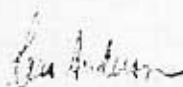
Om ändring av byggnadsminnet i strid mot meddelade skyddsföreskrifter finnes nödvändig för att byggnad skall vara till nytta eller om sådan ändring eljest kan anses påkallad av särskilda skäl, får länsstyrelsen enligt 3 § lagen om byggnadsminnen meddela tillstånd härtill.

Enligt 14 § tredje stycket lagen om byggnadsminnen gäller detta beslut omedelbart även om det överklagas.

Detta beslut kan överklagas hos kammarrätten i Göteborg inom tre veckor, se bilaga (formulär 1).

I den slutliga handläggningen har deltagit landshövding Åke Norling, beslutande, länsråd Ulf Thuresson, länsassessor Margareta Koch, biträdande länsarkitekt Sven Öjersjö samt länsantikvarie Hans Andersson, föredragande.


Åke Norling


Hans Andersson

Bilagor

1 Besvärshänvisning

2 Karta och planritningar tillhörande skyddsbestämmelserna

Kopia till

riksantikvarieämbetet och statens historiska museer (delg.kv + bilagor)

Göteborgs byggnadsnämnd (+bilaga 2)

Göteborgs fastighetsnämnd (+ bilaga 2)

Göteborgs museinämnd

Göteborgs historiska museum

Inskrivningsmyndigheten (när beslutet vunnit laga kraft)

juridiska enheten

planenheten

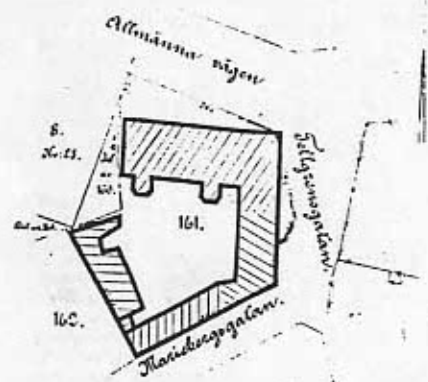
lantmäterienheten

länsantikvarien

akten



Karta från Tomten B 161 ut Majorna 1^{de} Foto



Årsk d. / okt. 1907.

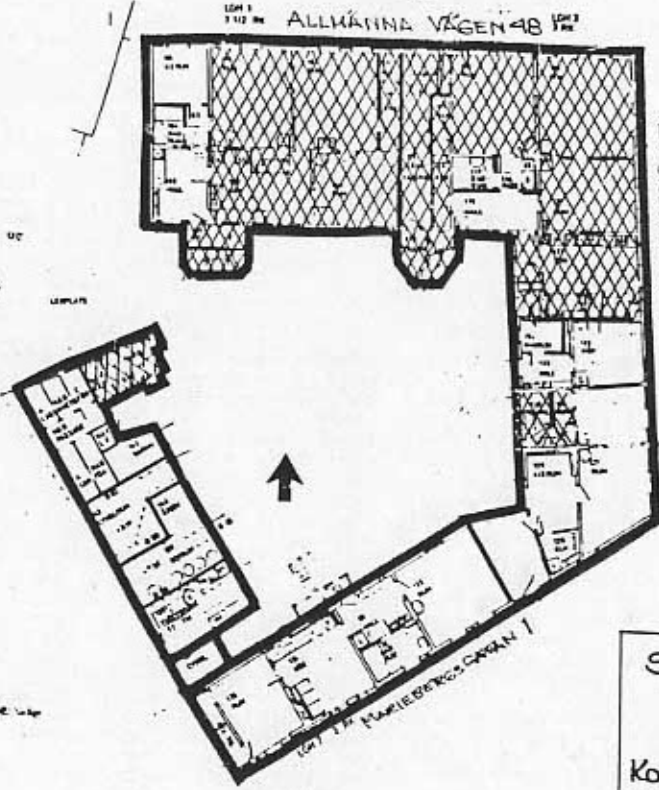
Olaf Stenberg
av Helsingfors

Skala 1:400

Areal 824,7 kv.m.

Hand

Majorna "Olssonska gården"



BOTTENVÅNING



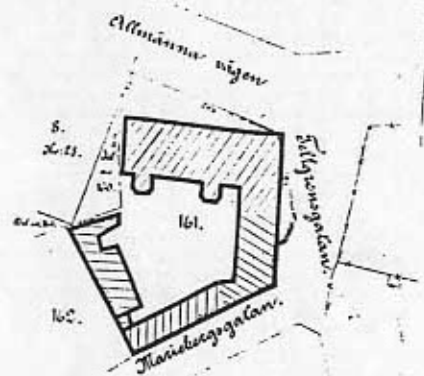
SKYDDSFÖRESKRIFTER
TILLHÖR LÄNSSTYRELSENS BESLUT OM
BYGGNADSMINNESFÖRKLÄRING 1986 12 09

KOMMUN: GÖTE BORG 214-
FASTIGHET: MAJORNA 720:216 / 10 kv SKOTTLANDIA/
ALLMÄNNA V: 48-TELLGRENSK I-MAREBERG/OLSSONSKA GÅRDEN/
BOTTENVÅNING

	OMGÄLDE MED OÅRSKILDA SKYDDSFÖRESKRIFTER
	BYGGNADER MED ÅRSKILDA SKYDDSFÖRESKRIFTER
	INTERJÖRER MED OÅRSKILDA SKYDDSFÖRESKRIFTER



Marken för Tomten B 161 ut Majornas 1^{te} Döle.



161 2 / okt. 1907.

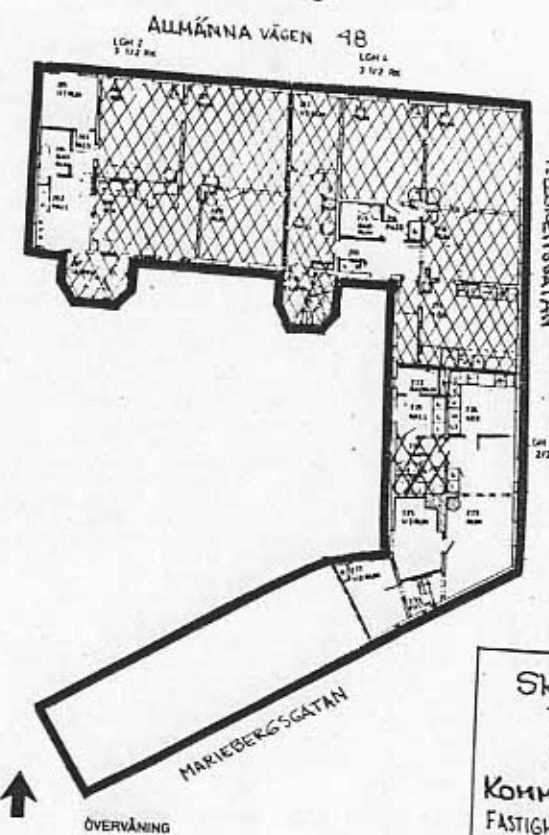
Göteborg
Lantingen

Skala 1:400

Areol 894,7 kv.m.

Känd!

Majorna "Olssoniska gården"



SKYDDSFÖRESKRIFTER
TILLHÖR LÄNSSTYRELSENS BESÖKT OCH
BYGGNADSMINNESFÖRKLÄRING 1986 12 09

KOMMUN: GÖTE BORG "OLSSONISKA GÅRDEN"
FASTIGHET: MAJORNA 720-214-216 / 10 kv SKOTTLANDIA /
ALLMÄNNA VÄGEN 48 TELLGRENS 1 MARIEBERGSG 1 ÖVERVÅN

	OMGÅDE MED SÄRSKILDA SKYDDSFÖRESKRIFTER
	BYGGNADER MED SÄRSKILDA SKYDDSFÖRESKRIFTER
	INTERIÖRE MED SÄRSKILDA SKYDDSFÖRESKRIFTER

