

Kulturhistorisk karakterisering och bedömning

Vallsjö kyrkogård

*Vallsjö socken i Sävsjö kommun
Jönköpings län, Växjö stift*

Rapport, foto och ritningar: la Manbo
Grafisk design: Anna Stålhammar
Tryckning och distribution: Lena Sletteberg

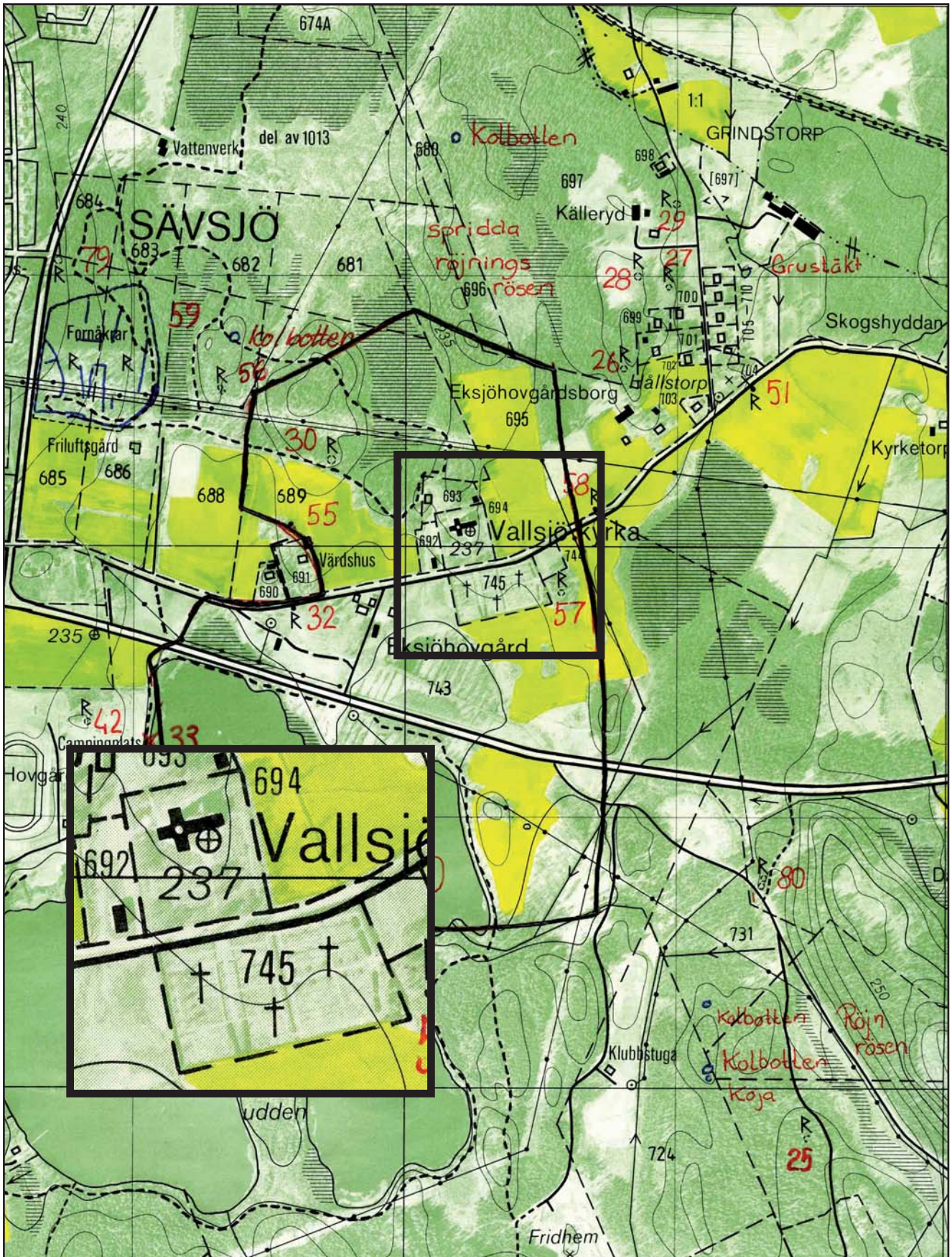
Jönköpings läns museum, Box 2133, 550 02 Jönköping
Tel: 036-30 18 00
E-post: info@jkpglm.se
www.jkpglm.se

Utdrag ur tryckta och ajourhållna ekonomiska kartor är återgivna enligt tillstånd: Ur allmänt kartmaterial från Lantmäteriet. Medgivande 94.0133

© JÖNKÖPINGS LÄNS MUSEUM 2007

Innehåll

Inledning	5
Allmän kyrkogårdshistorik	7
Sammanfattande beskrivning	9
Vallsjö kyrkogård	10
Kyrka och kyrkomiljö	10
Kyrkogårdens historik	10
Händelsehistorik	11
Beskrivning av kyrkogården i dess helhet	12
Allmän karaktär	12
Omgärdning	12
Ingångar	13
Vegetation	14
Gångsystem	14
Gravvårdstyper	14
Byggnader	15
Beskrivning av enskilda kvarter	15
Kvarter B1-C1	15
Kvarter A1	17
Kvarter A2-C2	18
Kvarter D	19
Minneslund	20
Urnlund	21
Kulturhistorisk bedömning av kyrkogården i dess helhet	21
Att tänka på vid förvaltning av kyrkogården	22
Referenser	23
Tekniska och administrativa uppgifter	23



Utdrag ur ekonomiska kartans blad Sävsjö 6E 2g

Inledning

Bakgrund

På uppdrag av Växjö stift genomför Jönköpings läns museum en kulturhistorisk inventering av kyrkogårdar och begravningsplatser inom stiftets del av Jönköpings län. Arbetet bekostas av medel från den kyrkoantikvariska ersättningen och påbörjades under år 2006 och det beräknas avslutas under år 2008. Inventeringen berör samtliga till Svenska kyrkan hörande kyrkogårdar och begravningsplatser, även sådana som har tagits ur bruk. Denna rapport utgör en delrapport i inventeringen vars resultat kommer att sammanställas och analyseras i en stiftsövergripande rapport.

Syfte

De stiftsövergripande inventeringarna syftar till att lyfta fram kyrkogårdarnas kulturhistoriska värden, att få en överblick av stiftets kyrkogårdar samt att sammanställa den enskilda kyrkogårdens historia. Inventeringen är avsedd att utgöra ett underlag i församlingens förvaltningsarbete och i de vård- och underhållsplaner som församlingarna arbetar med att ta fram. Inventeringarna ska vidare kunna användas i handläggningen av kyrkoantikvariska ärenden och för att bedöma var det är särskilt viktigt att stödja insatser med kyrkoantikvarisk ersättning.

Inventeringens uppläggning

Rapporten omfattar en historik över kyrkogården, beskrivning av de olika kvarteren och en kulturhistorisk karakterisering och bedömning. Arbetet har varit uppdelat i en fältdel med inventering och fotografering samt en arkivgenomgång. De aktuella arkiv som gåtts igenom har främst varit Länsstyrelsen i Jönköpings läns arkiv, Antikvarisk-topografiska arkivet i Stockholm (kopior hos länsstyrelsen) samt Jönköpings läns museums arkiv. I förekommande fall har även arkiv hos respektive samfällighet gåtts igenom. Utöver arkiv har uppgifter hämtats från aktuell litteratur, däribland hembygds litteratur. De i rapporten redovisade arkivuppgifterna utgör en sammanfattning av genomgångna arkiv och ska inte ses som en komplett beskrivning av händelser i kyrkogårdens historia. Arbetet inkluderar en omfattande fotodokumentation varav endast ett litet antal bilder använts i rapporten. Växjö stift, inklusive respektive församling, samt läns museet har rätt att fritt bruka fotografierna. För varje kyrkogård skrivs en delrapport med en sammanfattande kulturhistorisk bedömning där de kulturhistoriska värdena lyfts fram, samt en kortfattad beskrivning av kyrkomiljön och kyrkan.

Den kulturhistoriska bedömningen görs i samarbete med representanter från Växjö stift, Länsstyrelsen i Jönköpings, Kronobergs och

Kalmars län samt läns museerna i Kalmar och Växjö. En kulturhistorisk bedömning är aldrig definitiv utan hela tiden föremål för omvärderingar. Vid bedömningen tas hänsyn till dels varje enskild kyrkogårds egna värden, men också till värden i förhållande till andra kyrkogårdar i stiftet och övriga landet. Den kulturhistoriska bedömningen nämner i de flesta fall inte enskilda gravstenar utan beskriver värden och karaktärsdrag i stort. Inför varje planerad förändring eller större underhållsåtgärd skall tillstånd inhämtas från länsstyrelsen och varje ärende behandlas där från fall till fall. Utifrån den kulturhistoriska värderingen och karakteriseringen tas beslut om vilka åtgärder som är berättigade till kyrkoantikvarisk ersättning.

Fältarbete och rapporter har utförts av byggnadsantikvarie Ia Manbo vid Jönköpings läns museum. Rapporterna finns tillgängliga på Växjö stift, Länsstyrelsen i Jönköpings län, Jönköpings läns museum samt på respektive kyrklig samfällighet.

Allmän kyrkogårdshistorik

I stort sett alla våra landsortskyrkogårdar är jämnåriga med den första kyrkan på platsen, i de flesta fall medeltida. Efter flera hundra år av obruten kontinuitet är de också ännu i bruk. Från medeltidens kyrkogårdar finns dock väldigt litet bevarat. De viktigaste förändringarna som kristendomen införde gällande våra begravnings seder är att platsen för begravingarna skulle vara vigd och inhägnad. Den medeltida inhägnaden kunde bestå av en stenmur men vanligare var att den var uppförd av timmer, *bogårdsbalken*, ibland manshög. Till den typiska bilden av en medeltida inhägnad kyrkogård hör även *stigluckan* som både hade en symbolisk som praktisk funktion som port till den vigda jorden.

Den medeltida kyrkogården saknade ett tydligt system med gångar och kvarter. Man fortsatte dock den förkristna sedvänjan att gravsätta folk efter deras gårds- eller bytillhörighet, antingen i smala tegar eller i kvartersliknande grupper. Till ovanligheterna hörde att man satte en vård över graven, som istället endast markerades av en jordhög. Om en vård sattes upp var den av trä, undantagsvis av sten eller smide. Det var också vanligt att man använde sig av kyrkogården på ett nyttobetonat sätt, nämligen som betesmark. Det ingick troligen i många klockares löneförmåner att ha sina djur betandes på kyrkogården.

Den medeltida kyrkogårdens utformning levde kvar väldigt länge, och påminde mest om en äng med små gravkullar och enstaka spridda vårdar. I stort sett börjar förnyelsen under tidigt 1800-tal, men ännu vid sekelskiftet 1900 har många landsortskyrkogårdar kvar den typiskt medeltida ängskaraktären. Förnyelsen börjar i städerna, genom att gravsättningar på stadskyrkogårdarna förbjuds av hygieniska skäl. Enligt en kunglig förordning från 1815 måste begravingar innanför stadskärnan upphöra och *begravningsplatser* – utan andra kyrkobyggnader än t ex gravkapell – anläggas utanför stadsbebyggt område. Vidare skulle staten genom Överintendents-ämbetet ansvara för att de blev prydligt och hälsosamt anlagda. Runt om i landet anläggs begravningsplatser precis utanför stadskärnorna under de första decennierna av 1800-talet. De anläggs med symmetriska gångsystem och kvartersindelningar, trädplanteringar för att förbättra luftkvaliteten och stenmurar med smidesgrindar. I de arkitektoniskt anlagda begravningsplatserna exponerades vissa gravar tydligare än andra. Att begravas utifrån vilken gård eller by man hörde till ersattes nu av så kallade *köpegravar* och *allmänna gravar*. Detta var en social indelning där de som ville och hade förmåga att köpa sin gravplats både fick en större sådan för hela sin familj och en bättre placering utmed gångar eller nära entréerna. Köpegravarna anlades med grusbäddar och stenramar och senare

även häckomgårdningar. Andra begravdes kostnadsfritt utmed den *allmänna linjen* där man gravsattes i en kronologisk ordning, tätt intill den som hade begravts före och oberoende om ens man eller hustru eller övrig familj låg på annan plats. Gravvårdarna var oftast mycket små och oansenliga.

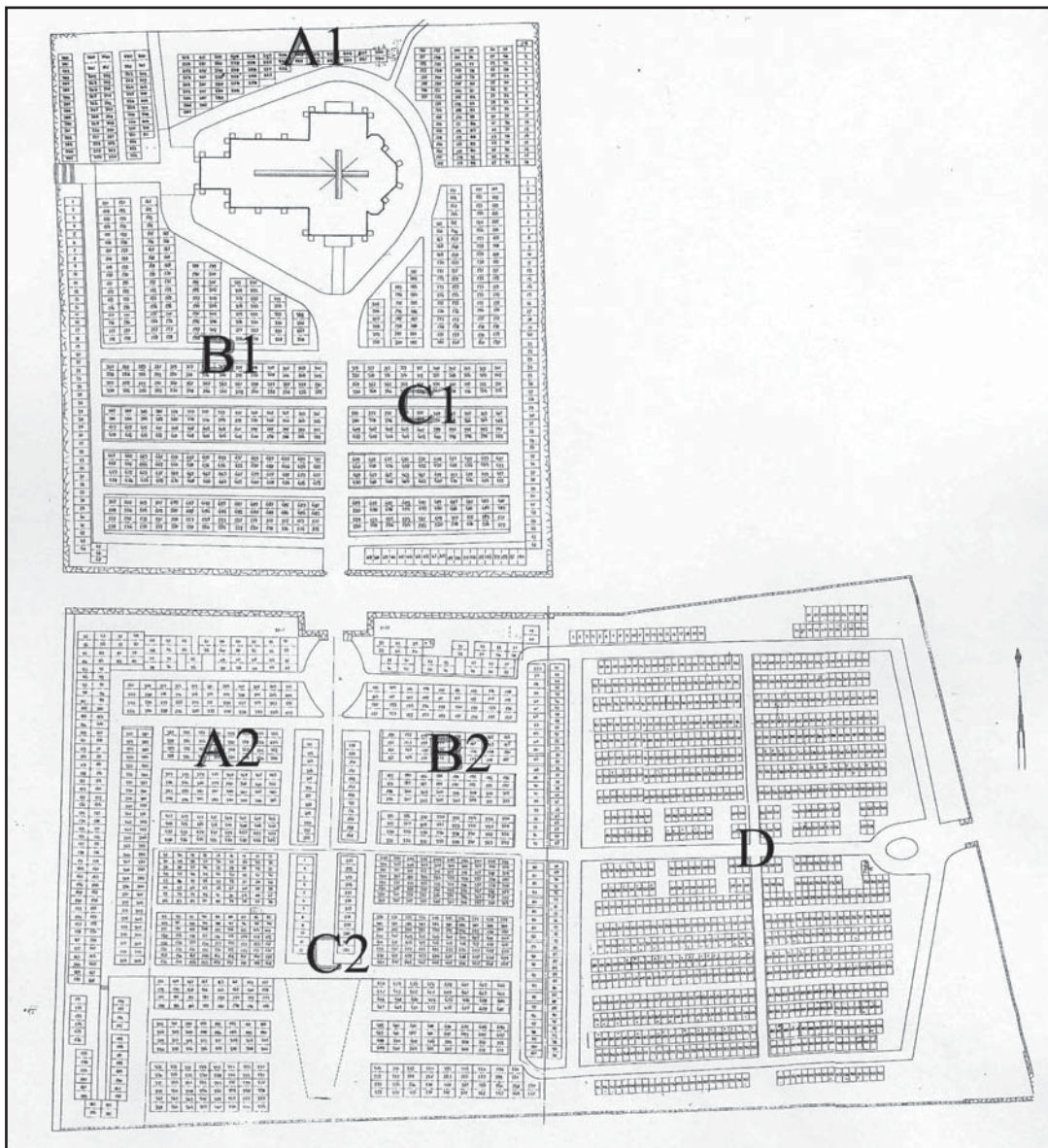
Trädkransen introduceras först på städernas begravningsplatser men når under 1800-talets slut även allt fler landsortskyrkogårdar. Då introduceras också de typiska *sorgeträden* med hängande växtsätt. I början av 1900-talet planläggs även kyrkogårdarna på landsorten i kvarter med symmetriskt lagda gångar, grusbäddar på gravarna och välklippta häckar eller stenramar runt om. Indelningen av kyrkogården mellan köpegravsområde och allmänt område speglar ett socialt uppdelat samhälle. Företeelsen levde kvar till in på mitten av 1900-talet (upphörde officiellt 1964) och ersattes då av kvarter med gravar i långa rader längs med *rygghäckar*. Samtidigt började man av rationella skäl ta bort stenramar, häckomgårdningar och grusbäddar för att ersätta det med gräsmattor. Den sociala utjämnningen av ståndssamhället avspeglas på kyrkogårdarna genom allt mer enhetliga gravvårdar utan titlar, oftast utförda i det liggande formatet 60x80 cm.

Från och med 1980-talet blir gravvårdarna återigen mer individualiserade. Idag ser vi en mångfald olika former på gravstenar från liggande naturstenar till mer fantasifullt utformade vårdar. Den ökade individualiseringen under 1900-talets slut speglas också genom de många olika begravningsformer som idag erbjuds. Förutom kistbegravning och urngravar med personliga vårdar, erbjuds också *minneslundar* för askor som grävs ner anonymt utan plats för namn men med gemensam plats för blommor, *askgravlundar* med en ofta konstnärligt utformad gemensam plats för namn och smyckning, *kistminneslundar* där kistor begravs anonymt och utan plats för namn, samt *kistgravlundar* där kistor begravs anonymt men där det finns en gemensam plats för namn och utsmyckning. Till detta kommer också de muslimska områdena, som ännu främst förekommer på stadskyrkogårdarna.

På 1920-talet började en ny typ av begravningsplats att anläggas, nämligen *skogskyrkogården*. En av de tidigaste i landet var skogskyrkogården i Skillingaryd från 1922. Dessa präglas av friväxande och naturligt förekommande träd, såsom gran, tall och björk. Endast sällan eller i begränsad omfattning används planterade och kultiverade träd.

Sammanfattande beskrivning

Vallsjö kyrkogård invigdes 1895 efter att kyrkan stod klar. Den gamla kyrkan och kyrkogården ligger cirka fyra kilometer väster om den nya. Vallsjö kyrkogård har utvidgats vid två tillfällen, 1929 och 1971, vilket resulterat till att den har tre delar med olika karaktär. Utvidgningarna skedde söder om Eksjöhovgårdsvägen. Den äldsta delen har en blandning av gravvårdar från sent 1800-tal till tidigt 2000-tal medan de båda utvidgningarna har ett mer homogent gravvårdsbestånd. Vegetationen är viktig på de olika delarna, den understryker och förstärker den övergripande strukturen samt lättar upp den regelbundna upprepningen av gravvårdar.



Gravkarta över Vallsjö kyrkogård. Från Sävsjö kyrkliga samfällighets arkiv.



Vallsjö kyrka på 1930-talet.

Vallsjö kyrkogård

Kyrka och kyrkomiljö

Vallsjö socken är belägen i Sävsjö kommuns nordöstra hörn och gränsar i norr till Norra Sandsjö socken i Nässjö kommun, i öster till Nävelsjö och Lannaskede socknar i Vetlanda kommun och i söder till Skepperstads och Hjärtlanda socknar samt Norra Ljunga socken i väster. Socken har gamla anor och är en del av det gamla Njudungslandet, men det är först på 1300-talet som namnet dyker upp i skrift, då som Valsio.

Vallsjö nya kyrka och tillhörande kyrkogård ligger strax utanför Sävsjö. Vid mitten av 1860-talet anlades SJ-stationen Sävsjö och ett stationssamhälle växte fram. Redan på 1880-talet blev samhället municipalsamhälle delat mellan Vallsjö och Norra Ljunga socknar och 1947 fick det stadsrättigheter.

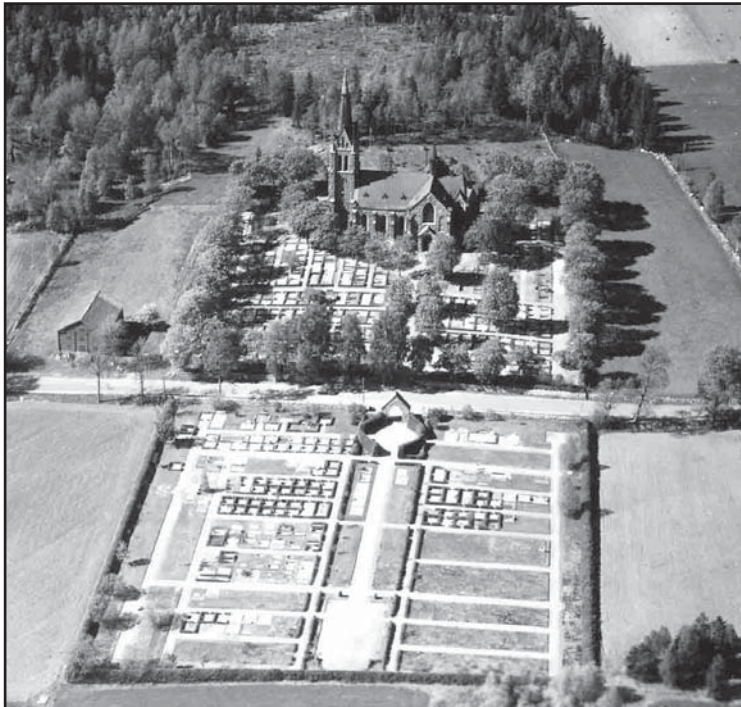
Vallsjö nya kyrka uppfördes 1880—1891 i nygotik efter ritningar av Gustav Pettersson. Den byggdes i granit med torn i väster och smalare kor i öster. Fasaderna är oputsade och taket är täckt med omålad plåt.

Kyrkogårdens historik

Under 1800-talet fick den gamla kyrkan, belägen fyra kilometer öster om Sävsjö vid Vallsjön, alltmer förfalla. Vid seklets mitt diskuterades att uppföra en ny kyrka som ersättning och ett första förslag innebar att den nya kyrkan skulle byggas nära den gamla. När så Sävsjö samhälle växte fram i samband med järnvägen väcktes förslag att förlägga kyrkan dit. 1890—1891 uppfördes så en ny kyrka efter ritningar av Gustav Pettersson. Den byggdes i granit i nygotisk stil med enskeppigt långhus med torn i väster och utskjutande tvärskepp samt smalare kor med tresidig avslutning i öster. I hörnen mellan tvärskepp och kor fanns trekantiga korliknande utbyggnader som inrymde sakristior. 1895 invigdes kyrkan av biskop Lindström. Kyrkogården delades in i fyra delar beroende på var det var mest eftertraktat att bli begravd. Längs med kyrkans långsida i söder fanns de finaste platserna och sydväst om kyrkan var den näst finaste platsen. På båda platserna fick gravarna vara nio kvm. Norr om kyrkan låg allmänna linjen och där gick gravarna i två rader från norr till söder. En rad var smalare och var avsedd för barngravar medan den andra var bredare och avsedd för vuxna. Vid den här tiden ingick det i kyrkväktarens lön att få slå gräset när det var tillräckligt högt och sedan använda det till foder till sina djur.

Kyrkogården har utvidgats vid två tillfällen, 1929 mot söder och 1970 mot öster. På utvidgningen från 1929 fanns plats avsatt för

allmänna linjen och inte förrän på 1980-talet då begravningsavgiften togs bort upphörde begreppet allmänna linjen att användas på Vallsjö kyrkogård.



Flygfotot från 1951 visar den äldsta delen i norr samt utvidgningen från 1929 i söder. Grusgångssystemet var mer utvecklat än idag liksom användandet av grusbäddar.

Händelsehistorik

1890—1891

Kyrkan uppfördes efter ritningar av arkitekt G. Pettersson, Jönköping. (JLM)

1890—1895

Kyrkogården anlades på mark skänkt av Eksjöhovgård och 13 lönnar planterades av trädgårdsmästare Sällström. (JLM)

1916

Kyrkogårdsparken hade gjorts om till begravningsplats och invigdes. (JLM)

1927

Antaget förslag till utvidgning. (ATA)

1929

Invigning av utvidgningen som innefattade området på andra sidan vägen. Hälften av området gjordes till kyrkogård och hälften lades i träda. (JLM)

1958

Godkänt förslag till utförande av ny uppgång genom befintlig kyrkogårdsmur. (ATA)

1961

Bårkällare med bisättningsrum stod färdig. Ritningar av Johannes Dahls arkitektfirma, Tranås. (ATA)

1967

Förslag till utvidgning framtaget av trädgårdsarkitekt Ivar Andersson, Jönköping. Utvidgningen låg öster om befintlig kyrkogård. (ATA)

1967

Belysningen på kyrkogården gicks igenom. (ATA)

1970

Den senaste utvidgningen invigdes av biskop Olof Sundby, Växjö. Den nya kyrkogården omgärdades av en stilren stenmur och i ena hörnet fanns ett fyra meter högt träkors. (JLM)

1980-talet

Gravavgiften togs bort och begreppet allmänna linjen försvann. (JLM)

Beskrivning av kyrkogården i dess helhet

Allmän karaktär

Vallsjö kyrkogård är L-formad och delas horisontellt av Eksjöhovgårdsvägen. I norr finns den äldsta delen, som invigdes 1895 samtidigt som kyrkan, och den större delen i söder är resultatet av de två utvidgningarna 1929 och 1970. Hela kyrkogården har en efterkrigstida karaktär men med vissa inbördes skillnader. De äldsta delarna, från 1890 och 1929, har en öppen karaktär med korta gräsmattor delade av grusgångar medan den yngsta genomgående har rygghäckar.

Omgärdning

Den äldsta delen är omgärdad på tre sidor, väst, syd och öst, av en stödmur av stora huggna block av granit. På en del ställen har använts mindre fyllnadssten. I norr finns ett brädstaket. Söder om vägen har utvidgningarna en liknande stenmur i norr och öster, den är dock något slätare. I väster avgränsas kyrkogården av en granhäck, i söder av en snöbärshäck.

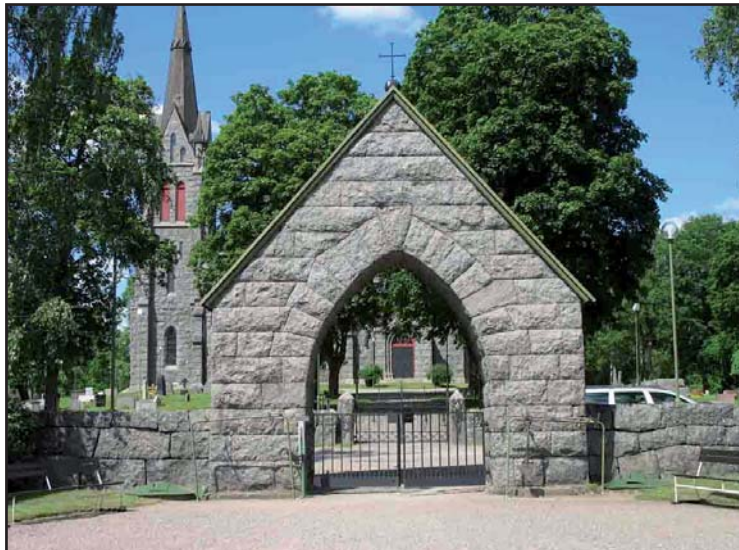
Ingångar

Kyrkogården har sammanlagt fem ingångar, tre till den äldre delen och två till den nyare. Av de första tre är huvudingången i söder, mot Eksjöhovgårdsvägen. Den har grindstolpar av granit med konisk avslutning och den svarta smidesgrinden har tydlig inspiration i gotiken. Grinden är märkt ”C A GUSTAFSSON HJORTÖSTRÖM WIRSERUM”. I väster finns en ingång med en granittrappa och smidda ledstänger. Den tredje ingången används främst av kyrkogårdspersonalen och är en asfalterad gång på den nordvästra delen av kyrkogården.



Två av kyrkogårdens ingångar, i väster utan grind och den forna huvudingången i söder.

Ingångarna till de nyare delarna i söder finns i norr, huvudingången, och i väster. Huvudingången har en stiglucka i huggen granit som en pendang till kyrkobyggnaden. Det branta sadeltaket är täckt med koppar och kröns av ett kors och ett klot. Grinden i stigluckan är en svartmålad smidesgrind av enkelt, men dekorativt, snitt. Den västra ingången är en enkel smideskonstruktion fäst i grindstolpar av metall.



Även de utvidgade delarna i söder har två ingångar med tidstypisk utformning. Stigluckan i norr fungerar som en pendang till kyrkobyggnaden och binder samman den nya och den gamla kyrkogården. I öster finns en mycket typisk ingång från 1970-talet.



Kyrkogårdens vegetation skiljer sig åt på de olika delarna; den äldsta delen omgärdas av en ålderdomlig trädkrans, 1929-utvidgningen delas av en björkallé med oxelhäckar och på den yngsta delen finns rygghäckar.

Vegetation

Runt den äldre delen växer en ålderdomlig trädkrans av lönn, minneslundens inrättande i norr har resulterat i att den norra lönnraden idag står inne på kyrkogården. Söder om kyrkan finns dessutom sex stycken äldre sorgeträd, en syrén, en björk och fyra paraplyalmar. Längs gången från ingången i söder finns fyra lönnar. Minneslundan i norr har en något annan karaktär. Den ligger norr om den forna trädkransen och inramas av friväxande björk i söder. Norr om den har den ursprungliga skogen fått vara kvar, med främst gran men även ett visst inslag av lönn.

Runt större delen av utvidgningen i söder finns en trädkrans av oxel, längs den norra sidan av 1929 års utvidgning finns en rad björkar. Den äldre delen delas centralt av en björkallé under vilken det finns oxelhäckar. Längst söderut övergår oxelhäckarna i ett bergtallsbuskage. De två utvidgningarna skiljs åt av en aroniahäck. Den yngre delen, från 1970, har betydligt mer vegetation. Under oxelkransen växer i norr och öster bergtall. Genomgående över kyrkogårdsdelen finns rygghäckar i öst-västlig riktning. De två längst söder är av måbär, i mitten finns liguster och de två rygghäckarna i norr är av hagtorn. De centrala ligusterhäckarna bryts av tvärställda snöbärsbuskage. I sydöst finns en urnlund där man planterat dvärggran.

Gångsystem

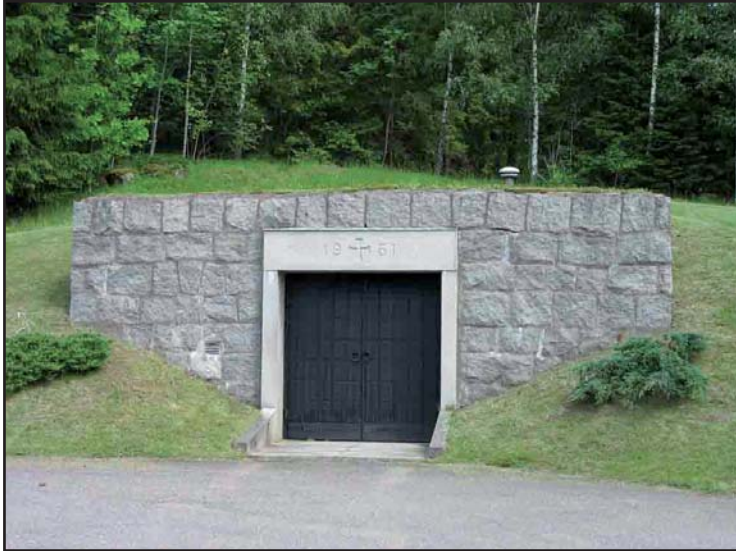
Det grusgångssystem som finns på kyrkogården idag är på delarna från 1890 och 1929 endast spillror av det system som en gång fanns. De flesta gångar har lagts igen till förmån för gräs och endast en typ av huvudgångar finns kvar. På den senaste utvidgningen, 1970, är grusgångarna förmodligen ursprungliga. Här finns dessutom gångar av sjöstensplattor som korsar de gräsklädda kvarteren.

Gravvårdstyper

De flesta av gravvårdarna på Vallsjö kyrkogård är av den låga och breda form som blev modern på 1930-talet. Av förklarliga skäl finns enbart denna typ på utvidgningarna i söder. På den äldre delen vid kyrkan finns flertalet äldre höga och ordentligt påkostade gravvårdar. Dessa står på strategiska ställen och visar tydligt att de varit köpegravar. De moderna vårdarna har olika utformning beroende på tillkomsttid. De äldsta är tungt dekorerade med klassiserande detaljer som pelare och överliggare. De har ofta kraftiga proportioner. Yngre vård har desto enklare utförande. Många vårdar från 1960—70-talen är helt utan dekoration. Under 1990-talet blev det allt vanligare med asymmetriska former på vårderna och de blev mer inspirerade av den naturliga stenen. De allra yngsta vårdarna är i högre grad blankpolerade och har en frihet i utformningen som varit ovanlig under efterkrigstiden.

Byggnader

Inuti slutningen nordväst om kyrkan, väster om minneslunden, finns en bårkällare från 1961. Dess ingång är utformad med tydlig inspiration från kyrkobyggnaden med grovt huggen granit. Dörrömfattningen är i slåthuggen granit och märkt ”1961”. Dörrarna är dekorativt utformade i ek. Ritningarna till bårkällaren upprättades av Johannes Dahls arkitektfirma i Tranås.



Beskrivning av enskilda kvarter

Kvarter B1-C1

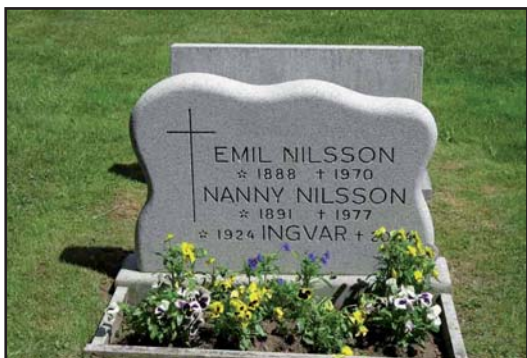


Allmän karaktär

Kvarteren innefattar hela den äldre kyrkogården söder om kyrkan, området sluttar lätt mot söder och den gamla landsvägen. Det har en öppen karaktär med mindre gräsklädda kvarter delade av grusgångar. Områdets monoton bryts av sex sorgeträd.



Vissa av gravvårdarna står placerade vinkelrätt mot de andra.



Blandningen av gravvårdstyper är av pedagogisk betydelse och viktig för den historiska förståelsen av kvarteren.

Gravvårdstyper

De flesta gravvårdarna står placerade i raka rader, medan ett mindre antal, genom sin placering vinkelrätt mot de andra, bryter av den upprepade strukturen. Det är tydligt att här funnits ett mer utvecklat grusgångssystem eftersom gravvårdar i äldre tid främst varit riktade mot en grusgång där de var exponerade mot eventuella kyrkogårdsbesökare.

Eftersom gravvårdarna i området är daterade mellan 1892 och 2005 representerar de ett brett spektrum av gravvårdstyper. Här finns de äldre vårdarna från 1800- och början av 1900-talet som är mer högresta, utsmyckade och påkostade. De visar en tydlig vilja att hävda sig även efter döden. Från 1930-talet och framåt är den låga och breda vårderna vanligast, mer utsmyckad ju äldre den är. Det sena 1900-talets vårdar har ofta en asymmetrisk form, vilket lever kvar idag. Öster om den södra ingången finns enbart hällar. I området finns kyrkogårdens enda grav med pällare och kätting som omgärdar en marmorkolonn, i öster finns fyra ovanliga tumbor. Titlar förekommer på cirka en fjärdedel av vårdarna, att Vallsjö är en stadskyrkogård visar sig genom att köpman, direktör och järnhandlanden är de vanligaste titlarna. Järnvägens betydelse för Sävsjö märks på titlarna banmästaren vid SJ, stationsföreståndaren och järnvägstjänsteman.



Kulturhistorisk bedömning och karaktär

Området har tydligt förenklats och moderniserats under 1900-talet, men placeringen av gravvårdarna har en pedagogisk betydelse då den visar på ett äldre tillstånd som kan vara svårupptäckt idag. Mycket av områdets karaktär ligger i vidden av gravvårdar där variationen mellan de äldre, mer högresta och de moderna, låga och breda vårdarna är viktig för den historiska dimensionen och upplevelsen av kvarteret.

Kvarter A1



Allmän karaktär

Kvarteret är uppdelat i tre mindre områden och ligger norr om kyrkobyggnaden. Här låg ursprungligen allmänna linjen. Det har en modern karaktär med raka rader av moderna vårdar på en gräsmatta.

Gravvårdstyper

De flesta gravvårdarna är från 1960-talet och framåt. I området längst i öster finns flera äldre gravvårdar bevarade, däribland ett gjutjärnskors från 1898. Det mellersta området är det yngsta av de tre med enbart vårdar från 1970—90-talen. Detta innebär att samtliga vårdar har en modern, låg och bred form med återhållen dekoration. De västra och östra delarna har en större åldersvidd på vårdarna och därmed finns en större bredd i utformningen. Ett fåtal av de äldre har flyglar som visar att de tidigare hört samman med en grusbädd.

Kultuhistorisk bedömning och karaktär

Områdets kulturhistoriska värde ligger främst i blandningen av vårdar från olika tider. De äldre vårdarna är viktiga som motvikt till de modernas mer homogena utformning.



Kvarterets gravvårdar har en homogen utformning med till största delen låga och breda former. I den östra delen finns äldre vårdar som avviker, bland andra ett gjutjärnskors från 1898.

Kvarter A2-C2



Allmän karaktär

Området innefattar hela utvidgningen från 1929 och ligger söder om kyrkan, på andra sidan Eksjöhovgårdsvägen. Det har tre tydliga delar varav två likartade, kvarter A2 och B2, som delas av ett längs mittgången, kvarter C2. Gången leder fram till ett högt träkors. Vårdarna står på kortklippta gräsytor delade av grusgångar. Vid en jämförelse med Göran Paulis ritning över utvidgningen från 1927 framgår att många grusgångar lagts igen och att större delen området ursprungligen skulle bestå av grusgravar. Av dessa finns endast en bevarad.



Gravvårdstyper

Utvidgningen av kyrkogården skedde 1929 och här finns inga vårdar äldre än 1930. Det var på 1930-talet som den låga och breda vårdarna blev modern vilket innebär att vårdarna i området har snarlika proportioner. Allra flest vårdar är från 1950—60-talen. Kvarteret längs mittgången, B, avviker från de andra med det stora antal hällar som finns. Hälften av vårdarna är hällar och de är belägna i den norra delen av kvarteret. I kvarter C finns en minnesplats med ett

kors med texten ”Här vilar Patienter från vårdhemmet Solhem”. Titlar är relativt vanligt förekommande, vanligast är direktör, disponent, skräddaremästare och fd järnvägstjänstemannen, men här finns även boskapshandlanden, skomakaremästare, konditor och provinsialläkaren.



Kultuhistorisk bedömning och karaktär

Utvidgningen från 1929 har till stor del förenklats under 1900-talet med igenlagda grusgångar och -bäddar. Den har dock kvar den övergripande strukturen med de snarlika kvarteren i öst och väst delade av den buskkantade mittgången. För att den ursprungliga tanken ska fortsätta att framgå bör det befintliga grusgångssystemet bibehållas.

Kvarter D



Allmän karaktär

Kyrkogården utvidgades ytterligare 1970 efter ritningar av Ivar Andersson. Kvarteret har en rätlinjig uppbyggnad med en grusgång som löper runt hela området och korsas på mitten. De fyra mindre avdelningarna korsas i sin tur av två rader sjöstensplattor vardera. Vegetationen spelar en stor roll i kvarteret, med rygghäckar över



Minnesplatsen över patienter från Solhem, en äldre vård med klassiserande dekoration och en av hällarna i C2.



Kvarteret har enbart moderna vårdar, många med asymmetriska former. Tre vårdar har emaljerade fotografier.

hela området. I norr finns två rader hagtorn med rönnar på jämna avstånd. I mitten står två rader liguster som bryts av tvärställda snöbärsbuskage och i söder finns två rader måbär med ytterligare rönn. I väster, vid ingången, finns ett vattenspel.

Gravårdstyper

Eftersom kvarteret invigdes så sent 1970 finns här enbart moderna vårdar. Dessa står i raka rader längs med rygghäckarna. De äldre vårdarna har ofta en mycket diskret eller ingen dekoration medan de yngre i högre grad har asymmetriska former och är mer utsmyckade. Här finns endast fyra titlar: köpman, byggnadsritare, hushållslärare och folkskollärare.

Kulturhistorisk bedömning och karaktär

Kvarteret har en enhetlighet som är typisk för denna tid, med regelbundet placerade gravvårdar av liknande utseende i upprepade rader. Det kulturhistoriska värdet är främst kopplat till denna tidstypiska utformning och homogena regelbundenhet, karaktären är dock inte unik utan snarare mer typisk och är väl företrädd på de flesta kyrkogårdar i landet. Den väl genomtänkta och väl utformade vegetationen är viktig för kvarterets utformning.

Minneslund



Allmän karaktär

Minneslundens ligger längst i norr på kyrkogården, ovanför kvarter A1. Lunden ligger något högre än den övriga kyrkogården och en gång av armerat gräs leder upp till den. Bakom lunden finns ett skogligt område med flera äldre granar. Minneslundens består av en rundel av armerat gräs och utanför denna en gräsmatta. I lunden står två bänkar, här finns en plantering av kulturväxter och ett vattenspel.

Urnlund



Allmän karaktär

Urnlunden ligger i den sydöstra delen av utvidgningen från 1970. Här växer flera dvärggranar.

Gravvårdstyper

Gravvårdarna är typiska urnvårdar, små naturstenar med enkel inskription, daterade mellan 1995 och 2007.

Kulturhistorisk bedömning och karaktär av lundarna

Minnes- och urnlundarna har en diskret framtoning, det kulturhistoriska värdet är främst förknippat med deras roll som en tidstypisk företeelse från 1900-talets slut.

Kulturhistorisk bedömning av kyrkogården i dess helhet

Vallsjö kyrka och kyrkogård invigdes 1895. Kyrkogården är utvidgad i två etapper i söder 1929 och 1971. De tre delarna har olika men tidstypisk utformning. Den norra delen avgränsas från de andra av Eksjöhovgårdsvägen.

Den äldsta delen har fått sin karaktär under 1900-talets lopp och har utvecklats från en till största delen grustäckt kyrkogård till dagens där gräset dominerar. Detta har varit en vanlig utveckling på länets kyrkogårdar, att det lättskötta och rationella har prioriterats. Även en del av grusgångssystemet har lagts igen. Gravvårdsbeståndet är varierande med vårdar från det sena 1800-talet till våra dagar. Störst blandning av vårdar finns söder och väster om kyrkan medan kvarteren i norr och öster, där förr allmänna linjen fanns, är mer nyinrättade. Utformningen är ofta tidstypisk där vårdarna från förra sekelskiftet i flera fall är höga och påkostade, medan de mer mo-



Gravvårdarna är typiska för urnlundar, små enkla naturstenar med diskret utformning.

derna har en lägre form. Det främsta intrycket ges av blandningen av vårdar där de äldre reser sig som solitärer över de övriga och ger kvarteren ett historiskt djup. Titlar på vårdarna visar tydligt närheten till Sävsjö och järnvägen.

Rakt söder om den äldsta delen finns utvidgningen från 1929, vilken ritades av arkitekt Göran Pauli, Stockholm. Dess ingång är en stiglucka i granit som fungerar väl som pendang till kyrkobyggnaden och håller samman de två delarna. Området har till stor del bevarats sedan tillkomsten men även här har delar av grusgångssystemet samt de flesta grusbäddar lagts igen till förmån för gräs. Centralt delas området av en björkallé med oxelhäckar som avgränsande element. Denna axialitet är bevarad sedan tillkomsttiden och av ett högt kulturhistoriskt värde. Gravvårdarna hör uteslutande till den låga och breda typ som blev modern under 1930-talet, varav flera med sina flyglar visar på en tidigare förekomst av grusbädd.

Stadsträdgårdsmästaren i Jönköping Ivar Andersson svarade för ritningarna till utvidgningen från 1971. Den ligger i öster och sluter väl an till delen från 1929. Området är mycket tidstypiskt med långa rader av gravvårdar längs med rygghäckar. En variation frambringas genom olika typer av växtmaterial och mindre rum skapas med träd och buskage. Gravvårdarna är alla moderna, flera av de yngsta har en fantasifull utformning.

På en kyrkogård är det naturligt att gravvårdar ändras och gravrätter återgår och får ny ägare. Det är dock viktigt att man i den långsiktiga förvaltningen är uppmärksam på att bevara de olika delarnas karaktär och gravvårdar från alla tider.

Att tänka på vid förvaltning av kyrkogården

- Vårdar med titlar utgör historiska dokument som berättar om yrken och social sammansättning i socknen under gången tid.
- Vårdar äldre än 1940 bör bevaras, helst på plats och vårdar av järn skall finnas med på kyrkans inventarieföreteckning.
- Vegetationen på utvidgningarna i söder är tidstypisk och har en rumsskapande verkan.
- Murar, smidesgrindar, trädkrans och grusgångar är väsentliga delar av kyrkogårdens utformning och bör bibehållas.

Referenser

Tryckta källor

Erixon S m fl (red.). Sveriges bebyggelse: statistisk-topografisk beskrivning över Sveriges städer och landsbygd. Landsbygden. Jönköpings län, del II, Uddevalla 1955

Våra kyrkogårdar, Växjö stift i ord och bild. Frågeformulär 1949.

Arkiv

Antikvarisk Topografiska Arkivet, genom kopior i Länsstyrelsen i Jönköpings läns arkiv (ATA)

Jönköpings läns museums arkiv (JLM)

Tekniska och administrativa uppgifter

Jönköpings läns museums dnr: B336/05
 Beställare: Växjö stift
 Fastighetsägare: Sävsjö församling, Svenska kyrkan
 Rapportansvarig: Ia Manbo
 Foto: Ia Manbo
 Län: Jönköpings län
 Kommun: Sävsjö kommun
 Socken: Vallsjö socken
 Fastighetsbeteckning: Eksjöhovgård 8:13 och 8:13>2
 Belägenhet: Ekonomiska kartans blad Sävsjö
 6E 2g

Dokumentationsmaterialet förvaras i Jönköpings läns museums arkiv