

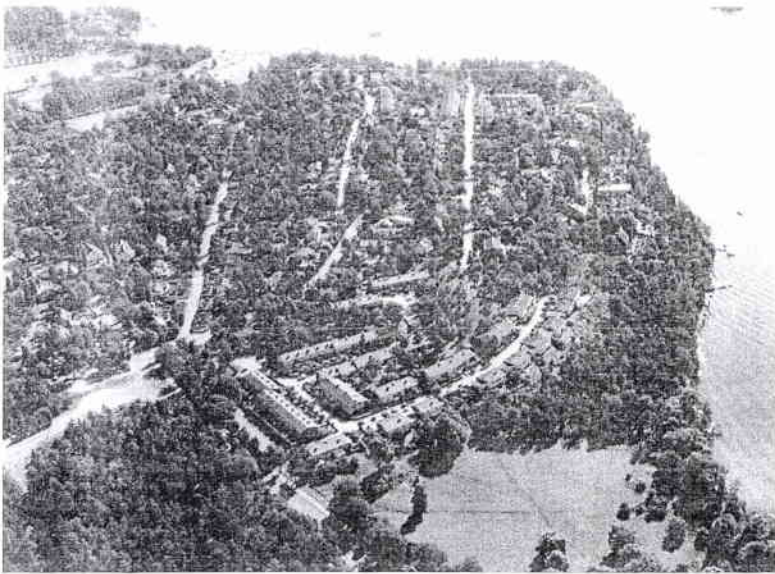
LIDINGÖ STAD	
Miljö- och stadsbyggnadskontoret	
2008 -07- 3 1	
Diarlenr	Diarlepton

Handl.-nr 2008:4981



ÖSTRA MÖLNA RADHUSOMRÅDE

av Caroline Zeilon



ÖSTRA MÖLNA RADHUSOMRÅDE

Foto: Lars G. Karlsson



INNEHÅLLSFÖRTECKNING

INLEDNING.....

1. BAKGRUND.....

2. PERSONERNA BAKOM UTFORMNINGEN.....

NILS TESCH.....

SVEN HERMELIN OCH INGER WEDBORN.....

3. ÖSTRA MÖLNA - EN BESKRIVNING.....

HUSEN

MARKEN OCH TRÄDGÅRDARNA

4. OMRÅDET IDAG.....

5. AVSLUTANDE DISKUSSION.....

6. KÄLL- och LITTERATURFÖRTECKNING.....

INLEDNING

Lidingö har ett flertal intressanta radhusområden som uppförts under 1900-talet med början 1908 då radhusen i kv. Canada byggdes.¹ Idag pågår uppförandet av ett nytt bostadsområde i Gåshaga, där ett flertal radhus ingår.²

Jag har valt att skriva om ett radhusområde i Mölna på södra Lidingö som till största delen är uppförd mellan 1958 och 1963.

Syftet med denna uppsats är att beskriva området, samt personerna bakom utformningen. Ytterst lite har skrivits om området, framför allt om markbehandlingen. I samband med denna beskrivning vill jag ta upp följande frågeställningar: hur stor betydelse har de boendes inställning samt behöver området ett bättre skydd än det som finns beskrivet i översiktsplanen för att även i framtiden behålla sin ursprungliga karaktär?

Mina källor har varit ritningsarkivet hos Sven A Hermelin AB där jag funnit ett stort ritningsmaterial. Artiklar i tidskriften *Arkitektur* och tidskriften *Utblick landskap* har gett mig information om personerna bakom utformningen, liksom boken *Trädgårdskonst - den moderna trädgårdens och parkens form, del II*, 1948, där Sven Hermelin har varit delaktig. Däremot har mina efterforskningar om Inger Wedborn gett ytterst lite material.

Utöver detta har jag besökt Ove Hidemark samt boende i området. I Lidingö stadsbyggnadskontors arkiv har jag också funnit information.

¹Elisabet Stavenow-Hidemark, *Villabebyggelse i Sverige 1900-1925*. s.245

²Stadsbyggnadskontoret, Lidingö kommun

1. BAKGRUND

I den första stadsplanen som upprättades 1913 av Per Olof Hallman fanns redan ett flertal större radhuskvarter planlagda. Radhusidéerna, som var hämtade från Tyskland och England slog inte igenom i Sverige förrän efter 2:a världskriget. Först då fick de stor spridning både på Lidingö och på andra håll i Stockholmsområdet.³

Stadsdelen Mölna ligger på södra delen av Lidingö. Den gränsar i norr till Södra Kungsvägen, i söder till lilla Värtan och segelleden in till Stockholm. I väster gränsar Mölna till Skärsätra med Mölnavägen och i öster gränsar den till en höjdplatå mot Brevik och Högbergavägen. Det är på denna höjdplatå som radhusområdet är beläget med utsikt över segelleden och en ekbevuxen slänt ned mot en dalgång i sydväst. På andra sidan dalgången ligger Mölna gård varefter denna del av Lidingö har sitt namn.

Stadsplanen från 1936 uppvisar ett fåtal villatomter, men eftersom området är relativt centralt beläget och med goda förutsättningar för trevliga bostäder ville Lidingö stad ändra stadsplanen till att omfatta ett större antal radhus och villatomter.⁴ Bebyggelsen vid den östra gränsen avsåg närmast att avsluta och avrunda villabebyggelsen i Brevik samt att få en bättre anslutning till terrängen och det befintliga gatusystemet.⁵

1953 fick Nils Tesch i uppdrag av Lidingö kommun att utarbeta en stadsplan för Östra Mölna. Tesch gav uppgiften till en av sina anställda, Ove Hidemark, som under några sommarmånader studerade området. Hidemark, inspirerad av en bok om bebyggelsen i Cotswald, England, byggde upp en noggrann terräng-

³C. Hedenblad och C. Hammarlund-Larsson. *Lidingö kulturhistoriska miljöer*, 1990, s.36

⁴Bostadsområde i Mölna, Lidingö. Nils Tesch. *Arkitektur* 1963, nr 12.

⁵Beskrivning över förslag till ändring och utvidgning av stadsplan. 1953. SBK, Lidingö

modell. Med modellerade formade han husen och anpassade dem och gatorna till terrängen. På modellfotot ser man hur gatorna formar sig efter det dominerande höjdpartiet och hur husen nästan klättrar upp för sidorna.⁶ (bild 2 och 3)

Tesch utgick sedan från Hidemarks framarbetade förslag, som till största delen är den vi ser idag. Tillsammans med stadplanarkitekten Bengt Asplund uppgjorde Tesch och Hidemark den stadsplan som fastställdes 1954. När området sedan köptes 1958, av ingenjör John Mattson genom sitt dotterbolag AB Kedjehus, gavs uppdraget till Nils Tesch att rita husen.⁷ Ove Hidemark hade då slutat hos Tesch, men hans idé om skorstenarnas placering på gavlarna, som han inspirerats av från Cotswald, ser man tydligt idag.

Samtidigt med bostadshusen planerades också trädgårdarna och marken. Det var ovanligt att en trädgårdsarkitekt kopplades in så tidigt i ett projekt.⁸ Sven Hermelin, en av de mest ansedda trädgårdsarkitekterna vid denna tid, och Nils Tesch hade samarbetat tidigare och då funnit varandra vilket sannolikt var anledningen till att Tesch ombad Hermelin att utforma marken.⁹

2. PERSONERNA BAKOM UTFORMNINGEN

NILS TESCH

Nils Tesch föddes i Malmö 1907. Han kom som 16-åring till Stockholm. Teckning och målning var hans starka ämnen i

⁶Intervju med Ove Hidemark. Juni 2000.

⁷Bostadsområde i Mölna, Lidingö. Nils Tesch. *Arkitektur* 1963, nr 12.

⁸Samtal med Lisa Bauer, änka efter trädgårds- och landskapsarkitekt Walter Bauer, konstnärinna och medarbetare.

⁹Intervju med Ove Hidemark. Juni 2000.

skolan, och han hade blivit uppmuntrad att ta fasta på den talangen av en teckningslärare.

Nils Tesch började på avdelningen för Arkitektur på Tekniska Högskolan i Stockholm 1925. Samma år som Stockholmsutställningen, 1930, tog han sin arkitektexamen. Fram till 1934, arbetade Nils Tesch hos Birger Jonsson¹⁰ samtidigt som han under åren 1932 - 1934 studerade på Konstakademien.

Efter Konstakademien kom Tesch till Paul Hedqvist¹¹ under en kort period och startade sedan egen verksamhet tillsammans med en tidigare kurskamrat, Lars Magnus Giertz. Deras första uppdrag var NKI-skolan, ett kontors- och hyreshus på St. Eriksgatan 33 i Stockholm, som uppfördes mellan 1934 och 1936. Kompanjonskapet varade till 1947.

Giertz var uppfinnaren, teknikern och organisatören medan Tesch var den konstnärlige, känslige gestaltaren. Två olika yrkespersonligheter som kompletterade varandra.

I samband med kriget fick kontoret Giertz och Tesch en mängd uppdrag för militären. För Giertz och Tesch var dessa mer eller mindre intressanta, men gav ekonomiskt utrymme att ägna sig åt mer spännande gestaltningsuppgifter, framför allt privatvillor. Det är här, i deras första privatuppdrag, Villa Wehtje i Djursholm, som man ser de tydliga kännetecknen som skulle komma att utmärka Teschs arkitektur. Det kunde vara en tillbakadragen placering på tomten där hus och terräng samverkar och bildar skyddande uterum, men också fina utblickar, något som Tesch kom att utveckla till en specialitet. Tesch lyckades ofta med att få husen att inte se stora ut trots en avsevärd volym.¹²

¹⁰Arkitekt verksam i Stockholm. Här deltog Tesch i kontorets förslag till konserthus i Göteborg, hyreshus för timmermansorden i Stockholm m.m.

¹¹Professor i Arkitektur i de högre årskurserna, KTH under den period som Nils Tesch var elev.

¹²Eva Rudberg: Tradition och egensinne. Om Nils Teschs arkitektur. *Arkitektur*, 5 -

Några karaktäristiska detaljer för Teschs arkitektur är det mycket knappa takfallet samt de lite robusta, putsade eller slammade ytorna. Han använde ljusa, brutna jordfärger, framför allt umbra och ockra. Färgtonen upplevs ofta bara som en svag skiftning.

Tesch lade ner stor omsorg på fönstrens placering och utformning. Hans utgångspunkter var, att fönstren är husets ögon och ska spegla dess själ, och ljusföringen är det som ger rummen liv. Fönstren placerades där de behövdes men också så att de gav fasaden rytm och balans, ofta med spännande förskjutningar. Symmetri och upprepning var inget som Tesch betraktade som värdefullt i sig.

Även inom stadsplanering har Tesch varit verksam. Bl.a omarbetade han en stadsplan för Södra Skallberget i Västerås mellan 1945-48, som resulterade i en mer varierad, rumsbildande stadsplan som en reaktion mot de monotont uppradade lamellhusen.

Människans mått och platsens förutsättningar är alltid utgångspunkter i Teschs arkitektur. Husen knyter hänsynsfullt an till omgivningen i skala och placering i terrängen.¹³

SVEN HERMELIN OCH INGER WEDBORN

Sven Hermelin föddes år 1900 på Vallnäs gård i Östergötland och bestämde sig redan 1917 för att bli trädgårdsarkitekt. Från 1919 följde några år av praktik och 1922 kom Hermelin till Trädgårdsinstitutet i Köestritz i Tübingen, Tyskland. 1924 tar han trädgårdsarkitektexamen och året därpå blev han lärare på Önnestad kvinnliga trädgårdsskola. 1926 startade

1991.

¹³ibid

Hermelin egen verksamhet som konsulterande trädgårdsarkitekt i Stockholm. Han ritade bl.a. en hel del villa- och herrgårdsträdgårdar. Hermelin var den förste i landet som enbart livnärde sig som trädgårdsarkitekt.¹⁴

Från 1934 och 25 år framöver ansvarade Hermelin för undervisningen i trädgårdsarkitektur på Alnarp. Han agerade för många elever som en länk mellan utbildning och arbete och många av dem fick anställning som lärling på hans arkitektfirma Sven A Hermelin AB efter avslutad utbildning.

Inger Wedborn (1911-1969) var en av dessa elever. 1941 blev hon kompanjon i firman, efter flera år som anställd. Wedborn utbildade sig vid The Horticultural College Swanley, Kent i England samt vidare vid Institut für Gartensgestaltung, Berlin-Dalhem i Tyskland. Inger Wedborn var detaljplanerare med växtkännedom som specialitet och man brukar säga att hon målade med växtmaterialet.¹⁵

Liksom för Nils Tesch skulle platsens förutsättningar tas till vara och vara utgångspunkten. Det kunde sedan vara platsens biotop eller utsikten, historien eller brukaren. Hermelin kände en ödmjukhet inför platsen.¹⁶ Han skriver i boken *Trädgårdskonst- den moderna trädgårdens och parkens form:*

Om man alltså är fri från hänsyn till traditioner och vanetänkande vid planering av trädgården kring en modern byggnad, blir det som regel terrängen -landskapet- som ger impulsen till trädgårdens utformning. Har arkitekten förstått att smidigt inpassa byggnaden i terrängen och låta landskapets kynne bestämma dess exteriör, har trädgårdsarkitekten ett tema att utgå ifrån. En samklang mellan landskap, hus och trädgård är målet för det konstnärliga skapandet. Trädgården blir förmedlaren mellan arkitektur och natur, den spinner vidare på de impulser byggnaden ger och går sedan följsamt över i det fria landskapet.¹⁷

¹⁴Sven Hermelin 1900-1984. Monografi. *Utblick landskap*, 1985:1.

¹⁵Ingrid-Maria Berg. Pionjärerna. *Utblick landskap*, 1989:3.

¹⁶Sven Hermelin 1900-1984. Monografi. *Utblick landskap*, 1985:1

¹⁷Greger Paulsson: *Trädgårdskonst. Den moderna trädgårdens och parkens form, del 2*, 1948, s. 211f

3. ÖSTRA MÖLNA - EN BESKRIVNING

HUSEN

Terrängens beskaffenhet och områdets speciella förutsättningar gjorde att sju olika lägenhetstyper planerades. Byggnaderna är uppförda i etapper mellan 1958 och 1963 samt 1972. Ur byggnadsmässig och ekonomisk synpunkt var detta mindre rationellt, men gav möjlighet att skapa en mer omväxlande miljö inom området. Stadsplanen är väl anpassad till terrängen och tar vara på dess förutsättningar. Gatorna kurvar sig mjukt och byggnaderna är grupperade längs dessa, Däldvägen, Stenbacksstigen och Utsiktsvägen.

Däldvägen, som är vägen in i området, ligger öppet orienterad mot dalen och utsikten. Utmed Däldvägens norra sida ligger två husrader ihopbyggda, sinsemellan förskjutna. De innehåller tolv bostäder. I en kurva övergår vägen sedan i Utsiktsvägen som mjukt böjer uppåt.

För att så långt som möjligt dra in utsikten i området samt för att få utblickar över dalgången och vattnet, är de västligaste husen byggda som friliggande villor med öppningar emellan husen.

Utmed Utsiktsvägens östra sida är husen placerade i höjdled så att man från övre våningen har utsikt över vattnet och fri horisont över de framför liggande villorna. Öppningar är lämnade mellan huskropparna för att skapa utblickar samtidigt som man får inblickar in i området. Utmed Stenbacksstigens östra sida sträcker sig tre ihopbyggda och sinsemellan förskjutna huskroppar. De två östligaste husraderna med fyra bostäder i varje avslutar Stenbacksstigen.

Bakom Däldvägens norra husrad, är ett centralt garage för hälften av bostäderna placerat med infart från Däldvägens början. Detta för att så långt som möjligt undvika biltrafik.

Eftersom ingen av gatorna är genomfartsgator är den enda biltrafiken den till bostäderna.

Samtliga hus förutom två radhus och fyra friliggande villor, är uppförda i tegel, utvändigt slammade med genomfärgat bruk. Tonen idag är ljus sandfärgad. Taken är belagda med enkupigt taktegel och plåtarbetena är utförda i koppar. Takutsprånget är mycket knappt. Fönstrena på övervåningarna har överkanten placerad direkt under takfoten.

Samtliga fönster är vitmålade och ligger i liv med fasaden. Två typer av fönster finns representerade, en med spröjs och en utan. Ytterdörrarna till bostäderna är mycket speciella, de är i trä med fyllningar som ser ut som durktrallar. Kanske är de inspirerade av japanska trädörrar med kvadratiska rutmönster.

De fyra villorna och de två radhus som ligger utmed Utsiktsvägens sydvästligaste sida skiljer sig från de övriga husen. De finns med på stadsplanen från 1958 men kom inte att uppföras förrän 1972. De är ritade av Nils Teschs kontor och uppförda av AB Kedjehus men har ett annat utförande. Till skillnad från de övriga husens slammade tegel är dessa byggda av kalksandsten. Dörrarna är också av annan typ, teak med ett fönster i.

Tillhörande trädgårdar är ritade av trädgårdsarkitekt Walter Bauer men ansluter mot gatan lika de övriga husen.

I detaljplanen från 1963 råder byggförbud på tomterna som då också utgjorde en enda stor tomt. Byggnadsnämnden tillstyrkte dock dispens och bygglov efter uttalande från Länsstyrelsen och husen kunde uppföras enligt den ursprungliga stadsplanen. Kanske arkitekten ville utforma husen i en modernare stil eftersom denna del av området uppfördes nästan tjugo år efter den första etappen.

MARKEN OCH TRÄDGÅRDARNA

Ett dominerande, skogsklätt, höjdparti i sydöstra delen av området mynnar ut i ett lägre, välvt, parti där skogsmarken övergår i parkmark. Runt detta höjdparti formar sig gatorna. Sven Hermelin och Inger Wedborn föreskrev att skogsmarken skulle skyddas under byggnadstiden och att träd på utsatta ställen skulle plankas in så att man efter byggnadstiden kunde rensa upp området och gallra enligt instruktioner från Hermelin och Wedborn. Dessutom föreskrevs att avnötta ytor som bestod av släta vackra hållar skulle friläggas helt. Idag står många vackra, äldre träd kvar, främst tallar, ekar och björkar.

Gräsmattor förekommer för det mesta i anslutning till vägbanor och till tomtmarkernas gräsmattor. Hermelin och Wedborn planerade så att en naturlig och mjuk övergång till befintlig skogsmark bildades. Även alla gångvägar stakades ut i terrängen, så att de på bästa sätt skulle ansluta sig till skogsmarken.¹⁸

Samtliga bostäder vetter dels mot gatan, dels mot en större öppen tomt. Beroende på hur husen är placerade i förhållande till gatan har varje bostad en planterad förgård eller trädgård framför entrén som skiljer husen från gatan. Bakom husen har bostäderna uteplatser, terasser eller mindre trädgårdar med olika utformningar beroende på hur de ligger i förhållande till marken och bostadstyp. Hermelins och Wedborns ritningar visar tydligt trädgårdarnas och markens utformning och mycket lite är förändrat idag. Då husen är placerade i direkt anslutning till marken, dras naturen in i huset på ett påtagligt och lustfyllt sätt. Till ett flertal av husen hör en pergola som förstärker rumskänslan.

¹⁸Sven Hermelin och Inger Wedborn. *Beskrivning över de arbeten, som ingå i köparens åtagande beträffande planeringen av parkmark inom bostadsområdet*. Stockholm 1958.

4. OMRÅDET IDAG

Området har i mycket stor utsträckning bevarats och få förändringar av husen har skett. Den mest markanta förändringen är de balkonger på övervåningarna som har kommit upp på radhusen utmed Däldvägen (6 st) samt på ett radhus utmed Stenbacksstigen. Alla har liknande utförande, stående brädor med ett smalt mellanrum till överliggaren. De är byggda ovanpå pergolabyggnaderna och utmed hela fasaden. Den enhetlighet och renhet som präglat husen har härmed brutits. Fasaderna skymms till stor del och bottenvåningarna blir överskuggade. På stadsbyggnadskontoret finns en skrivelse som uttrycker en viss skeptisism mot balkongerna. Idag ligger en ansökan om bygglov för ytterligare en balkong på Stenbacksstigen hos stadsbyggnadskontoret men stadsarkitekten tycks inte ha något att invända.¹⁹

I övrigt har till synes inga fönster eller dörrar bytts ut, några av dörrarna är oljade istället för ursprungligt lackade. Så gott som alla garageportar är de gamla, dock har några garage omvandlats till rum med avvikande fönstersättning som följd.

Två radhus har blivit omputsade med en puts som avviker från de övriga husens puts, både i nyans och ytstruktur. Putsen är ett problem idag eftersom ingen vet, eller har lyckats ta reda på, vad för slags puts som ursprungligen har använts. Ett annat problem är, att ytterligare hus är i behov av ny puts medan andra kan klara sig längre. Det föreligger därför en risk om inte alla använder samma puts, och om inte samtliga fasader putsas om samtidigt.

Huvudsakligen ger trädgårdarna ett enhetligt intryck och de flesta är mycket välskötta. De träd, mestadels rönnar, som är

¹⁹Samtal med granne till den sökande.

inritade på många av förgårdarna eller trädgårdarna mot gatan, finns kvar. (bilaga 2) Med tiden har några dött men är omplanterade på samma ställe. De flesta häckarna utmed trädgårdarna finns kvar, om än i lite olika höjder och utseende. Hermelins och Wedborns planritningar stämmer väl med områdets plan idag. Förändringar har naturligtvis skett i växtval och omformning av t.ex. de privata trädgårdsgångarna. En liten bit parkmark har tagits i anspråk vid Däldvägens slut för några parkeringsplatser.

På parkmarken finns många gamla vackra träd kvar och skogsmarken har kvar sin karaktär.

Området ger ett mycket frodigt intryck och mycket av den planerade och genomtänkta utformningen har bibehållits.

Mölna radhusområde finns beskrivet som kulturhistoriskt värdefullt område i den grundläggande delen i ett kulturmiljöprogram som togs fram som underlag för senaste översiktsplanen. Området kallas i denna rapport för närmiljö; **område som av olika anledningar mer i detalj kan förmedla kunskap om kommunens kulturhistoria, genom att de t ex har särskilda pedagogiska värden eller större vetenskapligt intresse.**²⁰

ÖSTRA MÖLNA BYALAG

Redan från början har det funnits en förening för de boende i området, sedan en tid kallas den för Östra Mölna byalag. Byalagets uppgift idag är dels att bevara området och skydda det från förändringar, dels att gemensamt sköta parkmarken. Från

²⁰C. Hedenblad och C. Hammarlund-Larsson. *Lidingö, kulturhistoriska miljöer*, 1990, s.9.

början var det kommunen som skötte gräsklippning etc, men detta har nu till största del tagits över av byalaget. Den ekbevuxna slänten nedanför området, mot ängen, rensas då och då på sly, även strandremsan städas och hålls ren från skräp.

Byalaget är också mycket mån om att bevara höjdpartiets, skogsmarkens, växtlighet så att den inte slits bort och så att t.ex. blåbärsriset skall kunna växa och ge barnen möjlighet att plocka bären.

Ett återkommande ämne som diskuteras vid varje möte är parkering av bilarna. Idag är det vanligare med två bilar per hushåll och garageplatserna räcker inte till. Trots detta är det få bilar som parkeras på gatan, men de som står där ses som ett störande element.

Under sommaren 2000 skall den gemensamma lekplatsen rustas med bl.a. nytt staket som byalaget har kommit överens om.

Givetvis förekommer det delade meningar bland medlemmarna och alla har inte samma förståelse för att bevara området i ursprungligt skick. Ett ämne är t.ex. viljan att bygga på balkonger som jag har tagit upp tidigare i texten.

Några boende kring "ängen", parkmarken mellan Utsiktsvägen och Stenbacksstigen, ville ta ned en del gamla tallar som de tyckte stod för nära husen. Både byalaget och kommunen var dock emot förslaget och tallarna står därför fortfarande kvar.

Ju mindre resurser kommunen har, desto mer måste byalaget engagera sig för att hålla området som det var tänkt.²¹

²¹Samtal med bl.a. Laila Lindström, boende i området

5. AVSLUTANDE DISKUSSION

Östra Mölna radhusområde är ett utmärkt exempel på hur man har utgått från terrängens förutsättningar både i stadsplanen, arkitekturen och markbehandlingen. Det är inte det enda exemplet, men ett välbevarat exempel.

Varje vår kommer elever från KTH för att studera området, fotografera och förhoppningsvis söka inspiration. De flesta av dem vet nog att det är Nils Tesch som har ritat husen, men vem som har ritat trädgårdarna och planerat marken i området är kanske inte lika bekant, men minst lika viktigt för helhetsintrycket.

Jag tycker att det är viktigt att lyfta fram anpassningen till terrängen och planeringen av marken som en väsentlig del i t.ex. en dokumentation av ett område eller byggnad. Ofta koncentreras dokumentationen till att handla om arkitekturen eller arkitekten, mer sällan till landskaps- eller trädgårdsarkitekten.

Med trädgårdarnas planering har man skapat ett gaturum och en intimitet och området är idag ett frodigt radhusområde. Det vore intressant att veta om det var så här trädgårdarna var tänkta att se ut, nästan 40 år efter att de har färdigställts.

När jag har talat med några av de boende har jag förstått hur väl de trivs och hur måna de är om att bevara detta radhusområde. Det bor fortfarande människor kvar som flyttade in när området stod klart.

Jag har också sett hur viktigt det är att de boende är medvetna om dess kvaliteter. Inom byalaget finns en gemenskap som bidrar till att området behåller sin karaktär. Byalaget kan påverka de medlemmar som inte vill eller som inte har samma förståelser för områdets kvaliteter.

Eftersom området idag börjar visa tecken på ett behov av viss renovering, framför allt putsen, samt önskemål om bl.a balkonger och nedtagning av träd, tycker jag att det finns anledning till att införa särskilda bestämmelser om bevarande i detaljplan eller områdesbestämmelser. Området speglar utvecklingen på Lidingö och för att området skall behålla sin höga kvalitet anser jag att även marken skall ingå i dessa bestämmelser.

I och med att kommunen arbetar med att ta fram en ny översiktsplan för Lidingö finns det all anledning att försöka påverka kommunen i den riktningen.

Min förhoppning är att området skall kunna behålla sin karaktär och fortsätta inspirera arkitekter och trädgårdsarkitekter till ett nära samarbete.

6. KÄLL- och LITTERATURFÖRTECKNING

MUNTLIGA KÄLLOR:

Bauer, Lisa, änka efter Walter Bauer. 2000-04-14.

Hidemark, Ove, arkitekt. 2000-06-14.

Lindström, Laila, boende i området. 2000-06-07.

OTRYCKTA KÄLLOR:

Lidingö Stadsbyggnadskontoret

Sven A Hermelin AB, ritningsarkivet

TRYCKTA KÄLLOR OCH LITTERATUR:

Berg, Ingrid-Maria: Pionjärerna. *Utblick landskap*, 1985

Hedenblad, Cecilia och Hammarlund-Larsson, Cecilia:
Lidingö kulturhistoriska miljöer. 1990

Paulsson, Gregor: *Trädgårdskonst. Den moderna trädgårdens och
parkens form. Del två*. Stockholm 1948

Rudberg, Eva: Tradition och egensinne. Om Nils Teschs arkitektur. *Arkitektur*, 1991

Stavenow-Hidemark, Elisabet: *Villabebyggelse i Sverige
1900-1925*. 1971

Stritzke, Klaus m.fl.: Sven A Hermelin 1900-1984. Monografi.
Utblick landskap, 1985

Tesch, Nils : Bostadsområde i Mölna, Lidingö. *Arkitektur*.
1963.

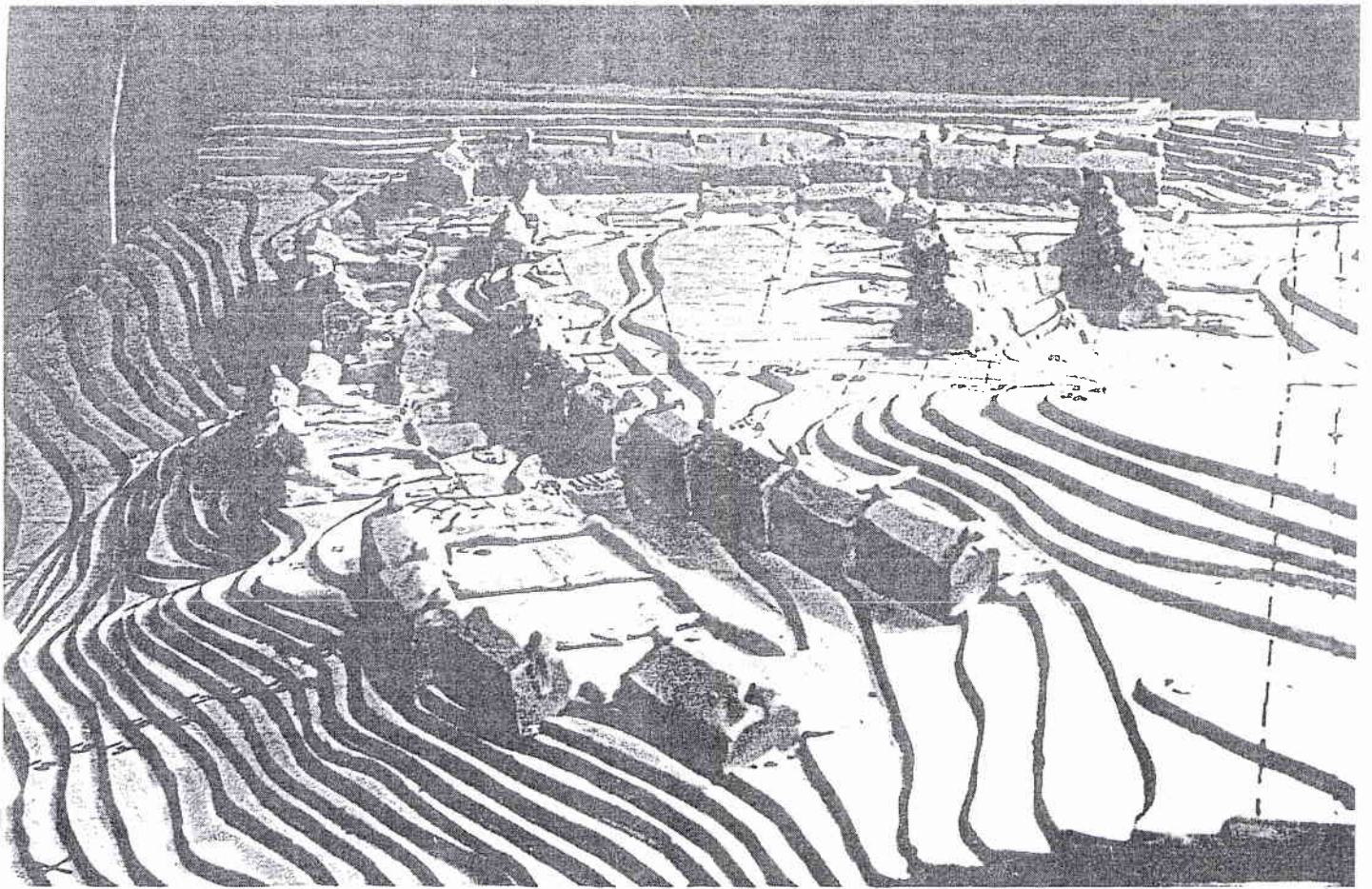
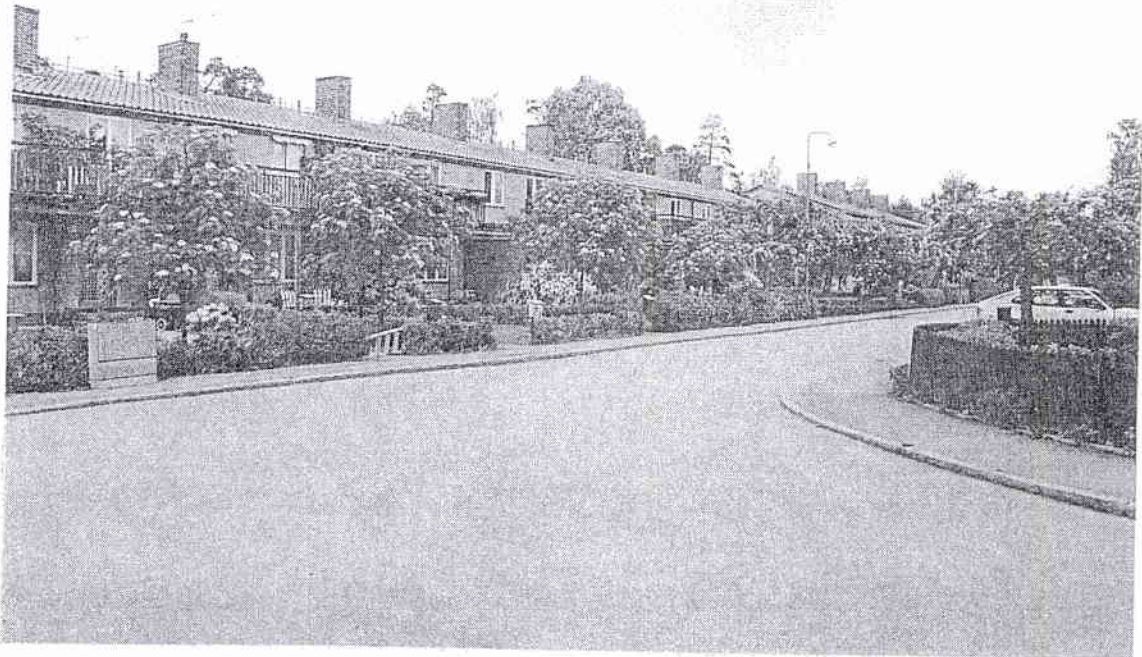


Bild 2. Modellfoto som visar radhusområdet från SO.

Foto: Ove Hidemark 1953



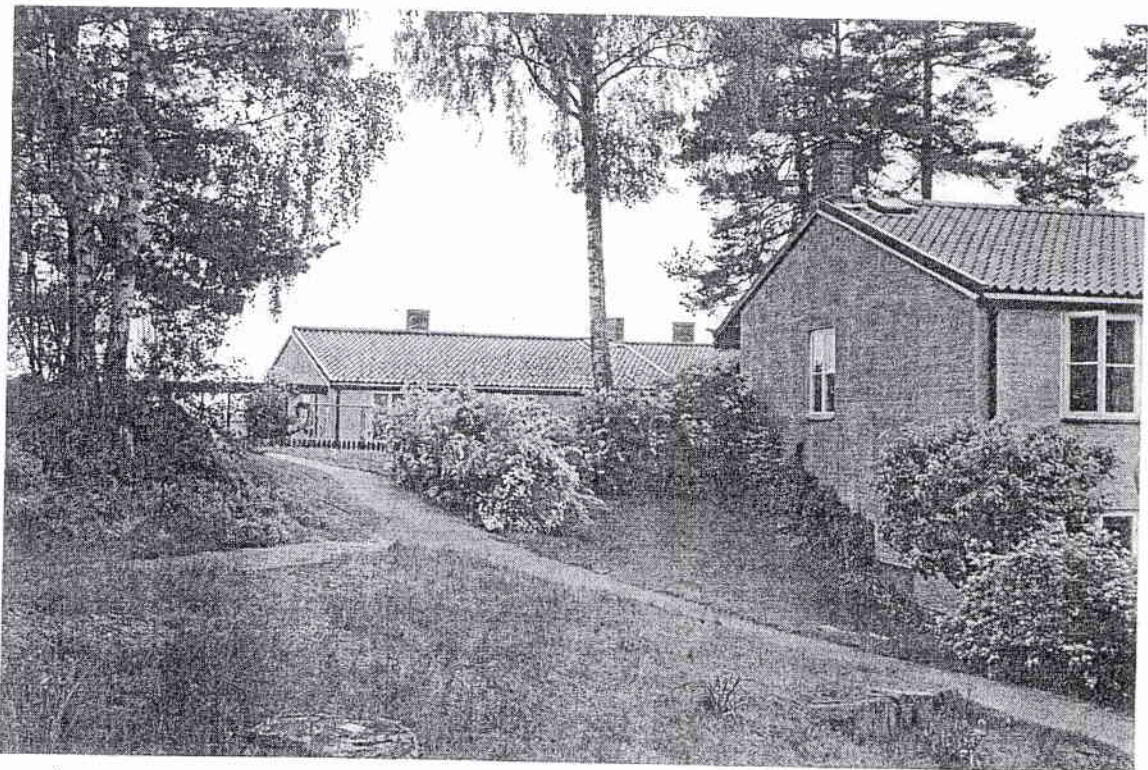
Bild 3. Modellfoto som visar planen. Foto: Ove Hidemark 1953



Däldvägen

Foto: C. Zeilon 2000

Bild 4.



Från Stenbacksstigen mot "ängen" och Utsiktsvägen

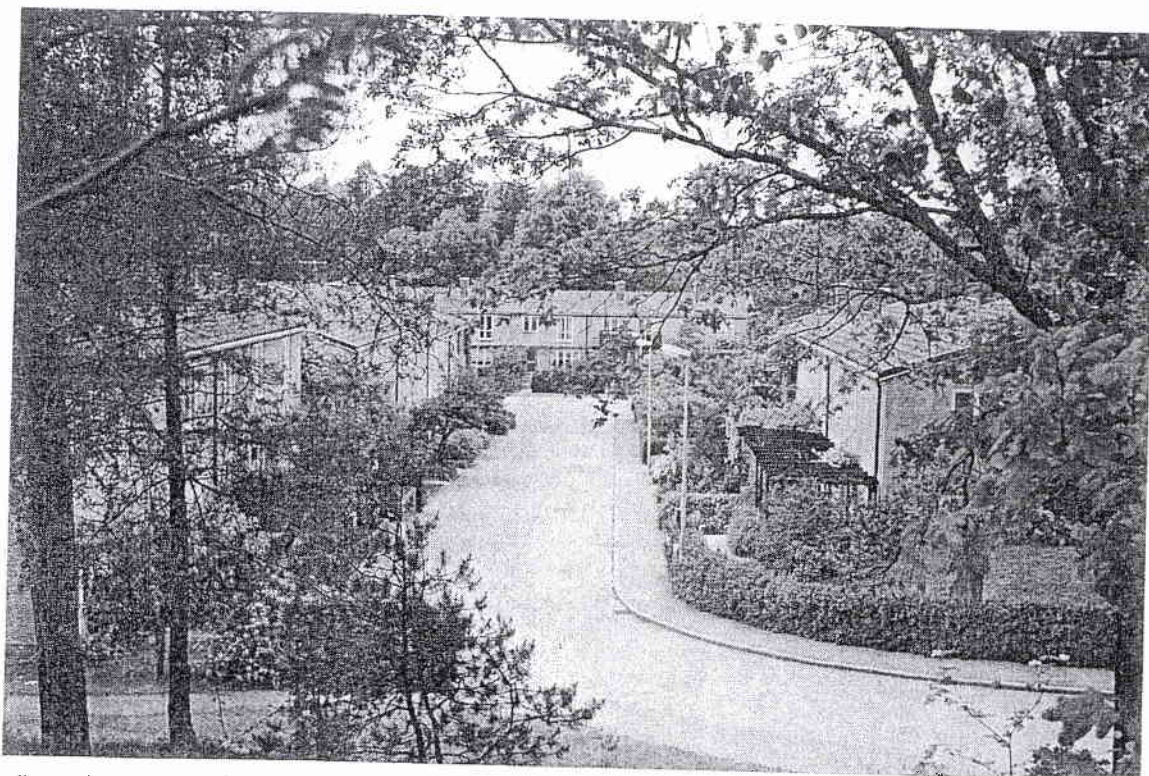
Foto: C. Zeilon 2000

Bild 5.



Från höjden ut över Utsiktsvägen
Bild 6.

Foto: C. Zeilon 2000



Stenbacksstigen mot Däldvägen
Bild 7.

Foto: C. Zeilon 2000



Stenbacksstigen
Bild 8.

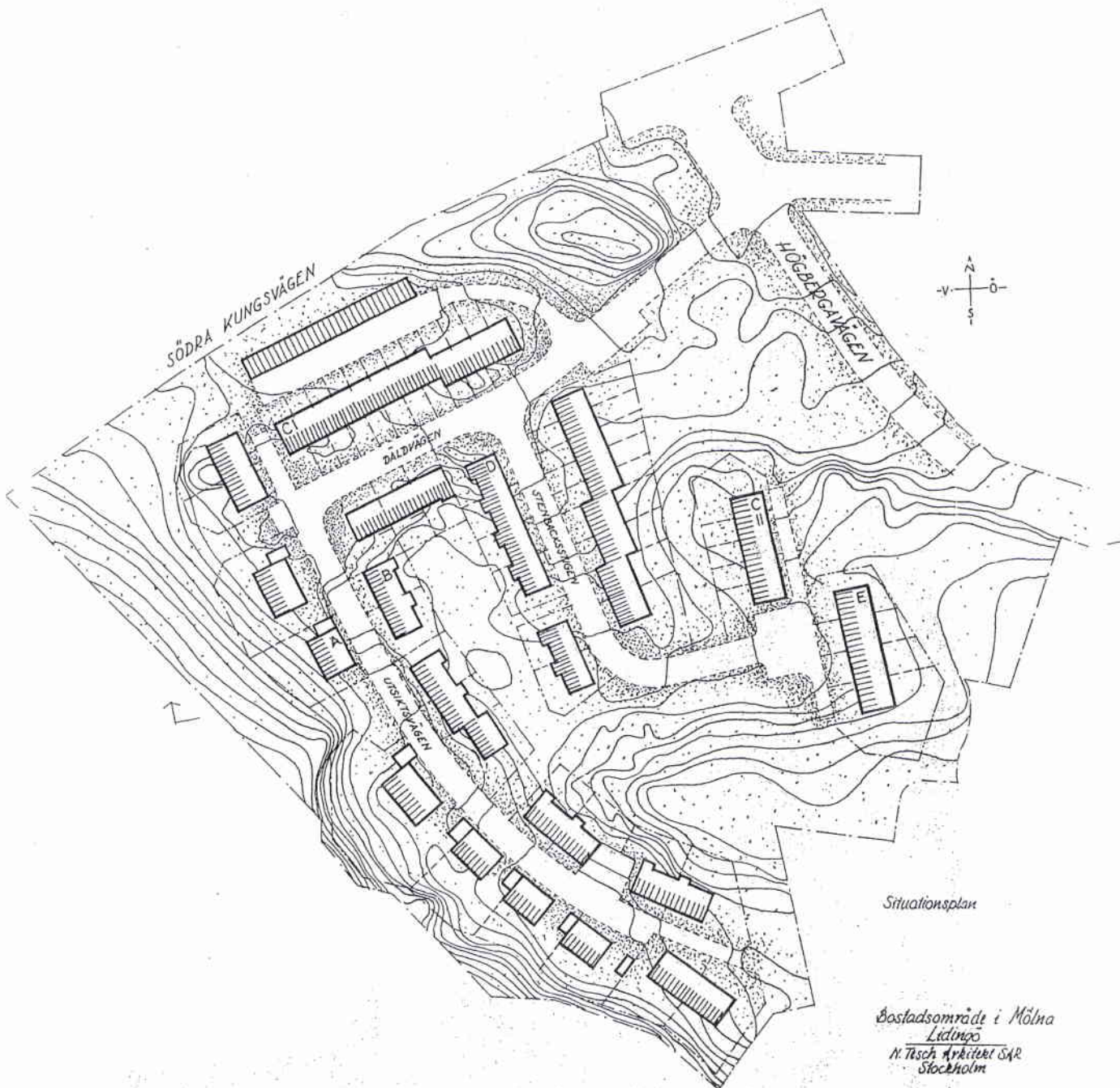
Foto: C. Zeilon 2000



Från ängen SV om området leder en trappa upp till Utsiktsvägen

Foto: C. Zeilon 2000

Bild 9.



Situationsplan

*Bostadsområde i Mølne
Lidingö
N. Tesch Arkitekt SÄR
Stockholm*

N. TESCH ARKITEKTER S.A.B.
Simonsgr. 10 STEN

Situationsplan
Bilaga 1

Arkitekturmuseet



ÖSTRA MÖLVA LÅNGÖ

NR 950/1

ÖS:s ansök till rådgivare avseende landskapsanordning
avseende utskottets utlåtande

ÖS:s ansök till rådgivare avseende landskapsanordning

SKALA 1:1000

Planritning
Bilaga 2

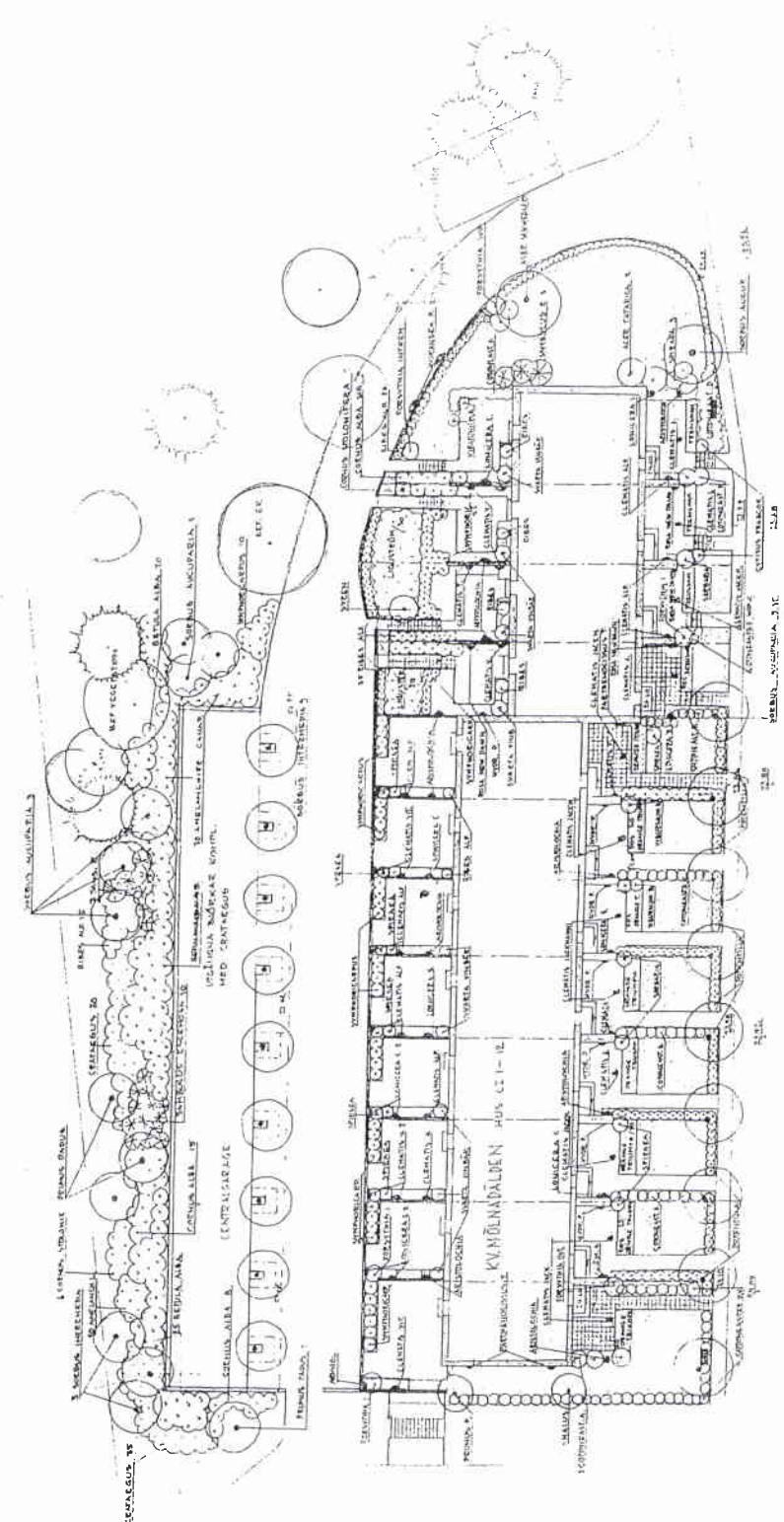
Sven A Hermelin AB

MÖLNA RADHUSBY

PLANTERINGSPÅN TILL KV MÖLNABÅLDEN

SKALA 1:200 35 AVEN 107 (A) OCH 107B

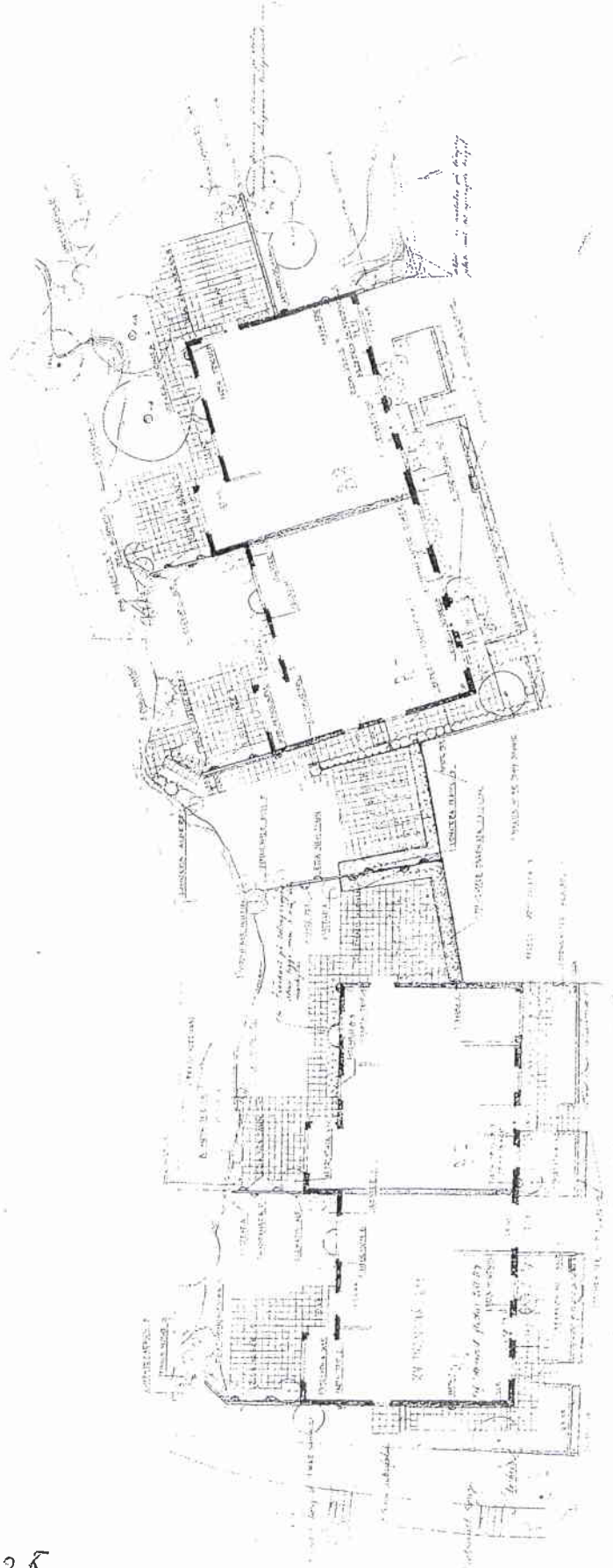
SVEN A. HERMELIN AB INSEK. MEDBERY
FRÖGÅRSHÄFTET: 2 K 7
JULI 1950



ARTENAMN	STYCKENÅMÅL	ANTAL
1. BIRKA	100	10
2. LÄRCH	50	5
3. SPRUCE	200	20
4. BIRKA	10	1
5. LÄRCH	5	0.5
6. SPRUCE	20	2
7. BIRKA	10	1
8. LÄRCH	5	0.5
9. SPRUCE	20	2
10. BIRKA	10	1
11. LÄRCH	5	0.5
12. SPRUCE	20	2
13. BIRKA	10	1
14. LÄRCH	5	0.5
15. SPRUCE	20	2
16. BIRKA	10	1
17. LÄRCH	5	0.5
18. SPRUCE	20	2
19. BIRKA	10	1
20. LÄRCH	5	0.5
21. SPRUCE	20	2
22. BIRKA	10	1
23. LÄRCH	5	0.5
24. SPRUCE	20	2
25. BIRKA	10	1
26. LÄRCH	5	0.5
27. SPRUCE	20	2
28. BIRKA	10	1
29. LÄRCH	5	0.5
30. SPRUCE	20	2
31. BIRKA	10	1
32. LÄRCH	5	0.5
33. SPRUCE	20	2
34. BIRKA	10	1
35. LÄRCH	5	0.5
36. SPRUCE	20	2
37. BIRKA	10	1
38. LÄRCH	5	0.5
39. SPRUCE	20	2
40. BIRKA	10	1
41. LÄRCH	5	0.5
42. SPRUCE	20	2
43. BIRKA	10	1
44. LÄRCH	5	0.5
45. SPRUCE	20	2
46. BIRKA	10	1
47. LÄRCH	5	0.5
48. SPRUCE	20	2
49. BIRKA	10	1
50. LÄRCH	5	0.5
51. SPRUCE	20	2
52. BIRKA	10	1
53. LÄRCH	5	0.5
54. SPRUCE	20	2
55. BIRKA	10	1
56. LÄRCH	5	0.5
57. SPRUCE	20	2
58. BIRKA	10	1
59. LÄRCH	5	0.5
60. SPRUCE	20	2
61. BIRKA	10	1
62. LÄRCH	5	0.5
63. SPRUCE	20	2
64. BIRKA	10	1
65. LÄRCH	5	0.5
66. SPRUCE	20	2
67. BIRKA	10	1
68. LÄRCH	5	0.5
69. SPRUCE	20	2
70. BIRKA	10	1
71. LÄRCH	5	0.5
72. SPRUCE	20	2
73. BIRKA	10	1
74. LÄRCH	5	0.5
75. SPRUCE	20	2
76. BIRKA	10	1
77. LÄRCH	5	0.5
78. SPRUCE	20	2
79. BIRKA	10	1
80. LÄRCH	5	0.5
81. SPRUCE	20	2
82. BIRKA	10	1
83. LÄRCH	5	0.5
84. SPRUCE	20	2
85. BIRKA	10	1
86. LÄRCH	5	0.5
87. SPRUCE	20	2
88. BIRKA	10	1
89. LÄRCH	5	0.5
90. SPRUCE	20	2
91. BIRKA	10	1
92. LÄRCH	5	0.5
93. SPRUCE	20	2
94. BIRKA	10	1
95. LÄRCH	5	0.5
96. SPRUCE	20	2
97. BIRKA	10	1
98. LÄRCH	5	0.5
99. SPRUCE	20	2
100. BIRKA	10	1
101. LÄRCH	5	0.5
102. SPRUCE	20	2
103. BIRKA	10	1
104. LÄRCH	5	0.5
105. SPRUCE	20	2
106. BIRKA	10	1
107. LÄRCH	5	0.5
108. SPRUCE	20	2
109. BIRKA	10	1
110. LÄRCH	5	0.5
111. SPRUCE	20	2
112. BIRKA	10	1
113. LÄRCH	5	0.5
114. SPRUCE	20	2
115. BIRKA	10	1
116. LÄRCH	5	0.5
117. SPRUCE	20	2
118. BIRKA	10	1
119. LÄRCH	5	0.5
120. SPRUCE	20	2

Planteringsplan
Sven A Hermelin AB
Bilaga 3

* MÅTTAVELN 1:200 1/2 150 700 CM HÖJDA
FÖR KLIMATPÅN PLANTERINGS- OCH GÅRDEN



Planteringsplan
Sven A Hermelin AB
Bilaga 4