

Dokumentation av MODERN ARKITEKTUR i Norrbotten



TINGSHUS, PITEÅ

Lina Karlsson 2005
Dnr 488-2005

INNEHÅLLSFÖRTECKNING

INLEDNING	s. 2
HISTORIK	s. 3
Tingsväsendets historia i Norrbotten	s. 3
Kort om Piteå kommuns historia	s. 3
Piteå tings(hus)historia	s. 4
Piteå tingshus funktion ursprungligen och idag	s. 4
FÖRHÅLLANDEN OCH SKYDD	s. 5
Ägarförhållanden	s. 5
Planer och bestämmelser	s. 5
ARKITEKTER OCH ÖVRIGA MEDVERKANDE	s. 5
Arkitekt John Åkerlund (1884-1961)	s. 5
Övriga medverkande	s. 6
UPPFÖRANDE OCH FÖRÄNDRING	s. 6
Uppförande	s. 6
Förändringar	s. 7
BYGGNADSBESKRIVNING	s. 8
Byggnaden i sin omgivning	s. 8
Exteriör beskrivning	s. 9
Interiör beskrivning	s. 12
<i>Tingsdelen</i>	s. 12
<i>Kontorsdelen</i>	s. 15
<i>Källaren</i>	s. 16
MATERIAL OCH KONSTRUKTION	s. 17
Byggnadens bärande konstruktion	s. 17
Material och konstruktion exteriört	s. 18
Material och konstruktion interiört	s. 18
KULTURHISTORISKA OCH ARKITEKTONISKA VÄRDEN	s. 19
Exteriör karaktärisering	s. 19
Interiör karaktärisering	s. 20
KÄLL- OCH LITTERATURFÖRTECKNING	s. 22
Otryckta källor	s. 22
Tryckta källor och litteratur	s. 22

INLEDNING

Denna rapport utgör en del av projektet *Dokumentation av modern arkitektur i Norrbotten* som Norrbottens museum arbetar med som ett led i sin kunskapsuppbyggnad. Syftet är bland annat att öka kunskapen om efterkrigstidens arkitektur i länet, en tidsperiod som annars ofta är förbisedd. Så långt det är möjligt försöker museet skapa en täckande bild av vad som byggts i Norrbotten under tiden 1950-2000. Dokumentationen omfattar byggnader och miljöer som representerar olika funktionella kategorier; offentliga institutioner, lokaler för förvaltning, undervisning, industri, bostad och så vidare. Objekten ska vara arkitektoniskt intressanta, tidstypiska, epokgörande, stilbildande eller på annat sätt särskilt angelägna eller omtalade. Så långt det är möjligt kommer byggnader i alla länets kommuner att finnas representerade i materialet.

Projektet *Dokumentation av modern arkitektur i Norrbotten* är ett samarbete mellan museets bebyggelseantikvarier och fotografer och har för avsikt att resultera dels i en skriftlig del, dels i en fotodokumentation. Avsikten är att materialet även ska resultera i någon slags publik redovisning, genom att exempelvis utgöra grund för en utställning.

Denna dokumentation av Piteå Tingshus, kv. Poppeln 1 i Piteå stad utfördes av Lina Karlsson sommaren 2005. Alla fotografier: Lina Karlsson © Norrbottens museum 2005. Insamlat material finns tillgängligt i Norrbottens museums arkiv och bildarkiv.

Tack till tingshusets fastighetsskötare Eskil Morén, Dalkia som bidragit med värdefull tid och information.

HISTORIK

Tingsväsendets historia i Norrbotten

År 1611 bröt sig Norrland lagsaga ut ur Upplands lagsaga. Rättsskipningen sköttes främst av underlagmän, en i varje landskap. 1670 genomfördes en landsomfattande reformering av domstolsväsendet och häradsting infördes som domstolar i första instans. Tingslagen sammanfördes i domkretsar (domsagor) under en häradshövding. Domkretsen omfattade till en början hela landskapet. I lappmarkerna fortsatte dock lagmanstingen in i 1700-talet. I Övre Norrland sammanföll tingslagen vanligtvis med socknarna och tingen hölls ofta i sockenstugor eller gästgivargårdar.¹ Redan under 1600-talet uppfördes också funktionsspecifika tingshus. 1734 infördes tingshusbyggnadsskyldighet och vid 1800-talets mitt var över 300 tingshus i bruk. Ungefär 350 tingshus från perioden 1700-1971 finns idag bevarade, varav en femtedel fortfarande används som domstolslokaler. Övriga innehåller helt annan verksamhet.²

Under 1700- och 1800-talet delades domsagorna upp i mindre enheter.³ Ett flertal gånger under 1800-talet föreslogs, främst från norrländskt håll, en delning av Svea hovrätt. Orsaken var avståndet till Stockholm som man ansåg orimligt. Det dröjde dock till 1936 innan en hovrätt för Övre Norrland inrättades i Umeå.⁴ 1965 avskaffades magistraten vilket innebar att rådhusrätterna förstatligades och banden mellan staden och stadsdomstolarna löstes upp.⁵ Domstolsreformen 1971 omvandlade det svenska rättsväsendet. Tingsrätter ersatte häradsrätterna, vilket bland annat innebar att staten övertog ansvaret för tingshusen från häradsinvånarna som i 250 år själva byggt och underhållit dessa.⁶

Tingsrätten är den första instansen inom det allmänna domstolsväsendet och prövar tvistemål, brottmål och domstolsärenden. Tingsrätternas geografiska område är domsagan. Tingsrätten leds av en lagman annan personal är bland annat rådmän och nämndemän. Lagmän och rådmän tillsätts av regeringen och är i princip oavsättliga för att markera den dömande maktens oberoende av den politiska. Nämndemän är politiskt valda genom kommunfullmäktige. Tingsrätter kan ha tingsställen på en eller flera orter.⁷ Regeringen är på förfrågan av Domstolsverket beslutande i frågan om inrättande av tingsställe på annan än orten för tingsrätten.⁸

Kort om Piteå kommuns historia

Piteå kommun har ca 50 000 invånare och en yta på 3 086 km². I söder gränsar kommunen till Skellefteå kommun i Västerbotten, i väster till Arvidsjaur kommun och i norr till Älvsbyn och Luleå kommuner. I öster finns Bottenviken.⁹ Piteälvens dalgång hade redan på 1300-talet en fast nybyggarbefolkning. I 1400-talets början byggdes en kyrka i Öjebyn, Piteå sockens dåvarande centrum. Socknen sträckte sig från Norska gränsen till Bottenvikens kust. 12.5.1621 fick Piteå stadsprivilegier. Efter en brand 1667 flyttades staden från Öjebyn till Piteå. 1721 brann staden igen, då genom ryssarnas försorg. Piteå omfattade även Hortlax, Norrfjärden, Älvsbyn, Arvidsjaur och Arjeplog. De två sistnämnda blev egna socknar 1640, Älvsbyn 1781. 1916 blev Norrfjärden egen kommun, 1918 Hortlax.¹⁰

¹ Norrländsk Uppslagsbok del 4 1996 s. 235

² Löfgren, E. *Rätten och rummet - arbetsmaterial*

³ Norrländsk Uppslagsbok del 4 1996 s. 235

⁴ www.hovrattenovrenorrland.dom.se 2005-06-15

⁵ Brusewitz, H. Föredrag 1996, ngt. omarbetat.

⁶ Löfgren, E. *Rätten och rummet - arbetsmaterial*

⁷ Nationalencyklopedin 1995 Ord: *tingsrätt*

⁸ www.dom.se/dom/Dvhemsida/aktuellt/pressmeddelande%201.htm 2005-06-14

⁹ Norrländsk Uppslagsbok del 3 1995 s. 391

¹⁰ www.pitea.se/kommun/kommun/broschyter_pdt/piteashistoria.pdf 2005-06-15

Piteå gick inte omärkt genom 1960-talets kommunblockreform. 1 januari 1967 slogs Piteå stad, Piteå landskommun samt Hortlax och Norrfjärdens kommuner samman till *Piteå vidgade stad*. Två år senare stod det nya kommunhuset färdigt. När begreppet kommun ersatte stad, land och köping 1971, byttes namnet till Piteå kommun.

Staden har ett varierat näringsliv. Här finns två av Europas största pappersfabriker samt tre av Sveriges största sågverk. Piteå har en omfattande verkstadsindustri och ett stort antal medelstora företag. 30 % av kommunens anställda finns inom industrisektorn och den kommunala sektorn är stor. Det finns också ett flertal små och medelstora jordbruk i kommunen.¹¹

Piteå tings(hus)historia

Från 1600-talets slut hade Piteå stad ett rådhus i trä på Rådhusorget i centrala staden. Detta brändes av ryssarna 1721 och ett nytt rådhus i trä uppfördes på samma plats. Även detta förstördes av brand, i en vådaeld 1804. Då ville man ersätta detta med en stenbyggnad men på grund av kostnadsskäl uppfördes även det nya rådhuset i trä, färdigställt under 1830-talet. Ting hade också minst sedan 1600-talet hållits i Öjebyn. Det senaste tingshuset här uppfördes vid 1800-talets mitt och var säte för Piteå tingslag. Älvsbyn socken tillhörde Piteå tingslag fram till 1892 när ett eget tingslag bildades i Älvsbyn. 1928 slogs de dock åter ihop.

Byggnaden på Rådhusorget brukades som rådhus fram till det att Piteå rådhusrätt lades under landsrätt i 1940-talets början och Piteå domsagas häradsrätt bildades av Piteå rådsturätt samt Piteå tingslag (Öjebyn och Älvsbyn). Nu beslöt man att uppföra ett tingshus som bättre svarade mot kraven på en modern domstolsbyggnad och tingshuset i korsningen Nygatan-Kyrkbrogatan togs i bruk 1951. Det äldre rådhuset har sedan dess använts som telegrafstation, polisstation, kommunfullmäktige och bibliotek innan Piteå museum flyttade in i lokalerna 1980. Byggnaden är sedan 1994 byggnadsminne. Öjebyn tingshus används idag som bibliotek och konsthall.¹²

28.1.2002 upphörde Piteå tingsrätt som självständig enhet och infogades i Luleå tingsrätt.¹³ Piteå tingshus är sedan dess tingsställe för Luleå tingsrätt och nyttjas för tingsfunktioner ca 1 gång/vecka. Större delen av byggnaden rymmer Piteå kommuns Kultur och Fritidsförvaltning.

Piteå tingshus funktion ursprungligen och idag

Byggnaden uppfördes skraddarsydd för funktionen som tingshus och togs i bruk 1951. Verksamhetslokalerna i form av tingssal, expedition, väntrum och olika arbetsrum fanns på bottenplan och på övre plan, väster om tingssalens övre del, fanns en inredd bostad som mest troligt beboddes av vaktmästaren. Den norrgående flygelns övre plan upptogs av häradshövdingens bostad, som troligtvis redan på 1970-talet byggdes om till kontor.

Byggnaden brukades som enbart tingshus fram till 2002 när den gick från att vara självständig tingsrätt till att som tingsställe under Luleå tingsrätt endast brukas en gång per vecka. Nu behövdes här ingen fast personal och de utrymmen som tidigare upptagits av kontor, reception och sammanträdesrum stod tomma. I februari 2003 flyttade Piteå kommuns förvaltning Kultur & Fritid in i den norrgående flygeln. Idag är också den tidigare vaktmästarbostaden privatbostad. Övriga utrymmen nyttjas fortfarande för domstolsfunktioner.

¹¹ www.pitea.se/default_pp.asp 2005-06-15

¹² Löfgren, E. *Piteå tingsrätt*. 2003

¹³ www.hovrattenovrenorrland.dom.se 2005-06-15

FÖRHÅLLANDEN OCH SKYDD

Piteå tingshus fastighetsbeteckning är Poppeln 1. Tidigare beteckning BD-PITEÅ * POPPELN 1 upphörde 22.9.1993. Tidigare ingick fastigheten i det större kvarteret Läroverket. Tingshuset har adresserna Nygatan 26 och Kyrkbrogatan 15 och är beläget i centrala Piteå, Piteå stadsförsamling, Piteå kommun, Norrbottens län.

Ägarförhållanden

Huset uppfördes av statliga Byggnadsstyrelsen, bildat 1918. 1.10.1993 upphörde verket och dess uppgifter övertogs av andra bolag och verk.¹⁴ Många myndighetsbyggnader och kommersiella byggnader övergick till Vasakronan AB, däribland tingshuset i Piteå 9.6.1994.¹⁵ 1997 sålde Vasakronan 188 fastigheter på 98 orter till ett värde av 4,9 miljarder till det då nybildade bolaget Stenvalvet Fastighets AB, däribland Piteå tingshus 11.9.1997.¹⁶ 2001 köptes Stenvalvet upp av GE Real Estate AB, ett företag med bas i USA som funnits på den nordiska marknaden sedan 1995. Företaget äger även Haparanda tingshus och Piteå polishus i på Uddmansgatan 2.¹⁷

Planer och bestämmelser

Nu gällande stadsplan för kvarteret Poppeln 1 (då tillhörande kv. Läroverket) antogs av stadsfullmäktige i Piteå 22.2.1966. Planen upprättades av Hööks Arkitektbyrå AB genom arkitekt Lars Bertil Höök och omfattade förutom Läroverket också kvarteren Forellen, Flundran, Ärlan och Rönnen. Planen anger inga detaljerade riktlinjer för tingshuset eller omgivande område.¹⁸ Under en senare tomtindelning styckades tingshustomten av och fick beteckningen Poppeln 1. Byggnaden har idag inget formellt skydd.

ARKITEKT OCH ÖVRIGA MEDVERKANDE

Arkitekt John Åkerlund (1884-1961)

John Åkerlund utbildade sig till elektroingenjör men kom i kontakt med byggnad under en anställning på AB Magnet i Ludvika. Han var sedan under en tid anställd hos arkitekten Torben Grut och valdes utan formell arkitektexamen in i SAR.¹⁹ Från 1909 drev Åkerlund eget kontor i Stockholm och hans stora produktion finns spridd över nästan hela Sverige.

Han var i första hand privatpraktiserande men var länge knuten till Svenska Turistföreningen, där han var ledande arkitekt och kom att uppföra många av föreningens anläggningar. Bland dessa låg ett flertal i norra Sverige, exempelvis Abisko turiststation invigd 1952 (tillsammans med sonen och arkitekten Lars), Kvikkjokk fjällstation från 1928 och Saltoloukta turiststation i Lappland som togs i bruk 1918. Åkerlund samarbetade också med Boliden och planerade och ritade samhällen vid företagets anläggningar i Boliden, Laver och Skelleftehamn. I Skelleftehamn uppförde han bland annat Folkets Hus 1933-34. Ett av hans mest kända verk är Sigtuna-stiftelsen som invigdes 1917. Efter detta fick han också fler andra stora uppdrag i Sigtuna. Han har också ritat ett flertal byggnader i sin födelseort Borås och i Norrbotten kan nämnas Edefors kyrka i Boden, invigd 1928. Åkerlund har också ritat ett flertal skolor och privatbostäder.

¹⁴ http://sfv.se/cms/sfv/galleriet/bestall_bocker/historik.html 2005-06-17

¹⁵ Fastighetsrapport: POPPELN 1 2005-07-06

¹⁶ <http://www.vasakronan.se/templates/PageRightColumnMenu.aspx?id=4180> 2005-07-14

¹⁷ <http://nordic.gerealestate.com/cms/servlet/enter> 2005-07-14

¹⁸ Piteå kommun Miljö & Bygg: Förslag till ändring av stadsplan för kv. Läroverket m.fl. FRM-akt 25-PTS-2650

¹⁹ www.hultenarkitekter.se/akerlund.html 2005-07-14

Åkerlund startade sin karriär som nationalromantiker och blev sedan mer funktionalistisk i sitt uttrycks sätt. Han var intresserad av byggnadsvård och traditionell svensk byggnadsstil var hans främsta inspirationskälla. Egenskaper hos hans byggnader var ofta god funktion, stilmässig frihet och stora trivselvärden,²⁰ anpassning till platsen och gedigna material.²¹

John Åkerlund ritade också ett antal tingshus. Förutom Piteå och Haparanda tingshus kan nämnas tingshuset i Eksjö som invigdes 1960. Även detta är uppfört i gult tegel och har tak i kopparplåt. Fasaden är enkel och väl avvägd med murade fönsteromfattningar och ett utskjutande entréparti med stenpelare i bottenvåningen.²²

Övriga medverkande

John Åkerlund var tingshusets arkitekt/byggnadskonstruktör. Konstruktionsritningar uppfördes av firman Looström & Gelin och värme- och ventilationskonsult var Sven Tysklind, båda Stockholm.²³ Aktiebolaget Norrbottens Cementgjuteri i Öjebyn var en av entreprenörerna.²⁴

UPPFÖRANDE OCH FÖRÄNDRING

Som nämnts uppfördes Piteå tingshus på grund av behovet av en modern domstolsbyggnad. Det uppfördes specifikt för sin funktion och trots att användandet av byggnaden idag delvis är ändrat, har den i stort kvar sin ursprungliga karaktär.

Uppförande

Beställare och byggherre var Piteå samt Älvsby tingslag. John Åkerlunds ritningar är uppförda 30.9.1947 och godkända av byggnadsnämnden i Piteå kommun 10.11.1950.²⁵ Ändringsritningar signerade Åkerlund godkändes 16.10.1950 och innebar att tingshusets norrgående byggnadskropp som på tidigare ritningar endast hade en våning ovan jord, byggdes upp med en våning till.²⁶ Tingshuset stod färdig 1951.

Ovan till höger: Tingshusets östfasad och delar av sydfasaden med den östra huvudentrén. Bilden visar tidigare entrédörr i trä med glasförsedda speglar. Foto från sydost.

Till höger: Tingshusets nord- och östfasad. Bilden visar den dörr och balkonger som idag är borttagna. Här finns idag Kultur & Fritidsförvaltningens nya entré. Foto från nordost.

*Foton: Piteå kommun, Centralarkivets bildsamling
Fotograf: Rune Höglund, Piteå Kommun 1954*



²⁰ www.info.umu.se/Nyheter/Pressmeddelande.aspx?id=1642 2005-07-14

²¹ www.hultenarkitekter.se/akerlund.html 2005-07-14

²² Almanacka 2002, Domstolsverket

²³ Piteå kommun Centralarkivet: Bygglov Poppeln 1 Tingshus Piteå Dnr 372/50

²⁴ Ibid. Poppeln 1 Arbetsbeskrivning Tingshus Piteå Dnr 372/50

²⁵ Piteå kommun Centralarkivet: Bygglov Poppeln 1 A-ritningar Tingshus Piteå Dnr 372/50

²⁶ Ibid. Bygglov Poppeln 1 Påbyggnad av flygeln Dnr 397/50

Förändringar

20.10.1960 ansökte Piteå Domsaga, Tingshusstyrelsen om att uppföra en gårdsbyggnad och mest troligt byggdes denna strax därefter. Gårdsbyggnaden är placerad i tomtens västra, bakom huvudlängan och an knyter starkt till tingshuset vad gäller material och utformning. Den ritades av arkitekt Gottfried Bergenudd, Piteå och uppfördes för garage och förrådsutrymmen.²⁷

8.5.1973 ansökte Piteå Domsaga om ombyggnad av huset. Ansökan godkändes 4.6.1973 och avser sannolikt förändring av häradshövdingebostaden till kontor.²⁸

Länge gjordes bara mindre renoveringsåtgärder. Byggnaden hade från början endast en tingssal men 1991 inreddes en sal av två mindre rum mittemot befintlig tingssal, i den västgående byggnadskroppens norra del. 1993-94 gjordes en mindre renovering. 2001 beslutades om marklov för anläggande av parkeringsplatser norr om huset i tomtens nordvästra del, samt infart till parkeringen från Kyrkbrogatan. Parkeringen var avsedd att brukas gemensamt av Kultur & Fritidsförvaltningen som snart skulle flytta in i byggnaden och det flerbostadshus som står norr om tingshuset. Sökande var Piteå kommun Kultur & Fritid.²⁹



Infart och parkering norr om byggnaden. Foto från norr.
Nbm acc.nr 2005:219:02

2002-03, inför Kultur & Fritidsförvaltningens inträde i tingshuset, gjordes stora förändringar som i stort sett berörde hela byggnaden. Sökande var Stenvalvet Fatighets AB. Den största exteriöra förändringen var det nya entréparti som byggdes på den norrgående byggnadskroppens norrgavel. Interiört skedde stora förändringar, främst i den norrgående del som skulle inrymma förvaltningen. Här fanns tidigare tingsrättens expedition, kontor, inskrivning, arkiv och fikarum.³⁰ Man bytte innertak i korridorer och försåg de gamla innertaken i kontorsrummen med ljuddämpande skivor. På plan 2 lades nya plastmattor i korridorer, på entréplan och i övervåningens entréparti är de ursprungliga kalkstengolven kvar. Väggar målades i samband med ombyggnationen, de flesta i vitt. Ett fikarum med köksdel inreddes vid entrén på plan 1.

*Det nya entrépartiet an knyter till byggnaden genom granitsockel och pulpettak på konsoler. Foto från norr.
Nbm acc.nr 2005:219:15*



²⁷ Piteå kommun Centralarkivet: Poppeln 1 arkivförteckning Seriesignum F 12, placering 18:24

²⁸ Ibid. Poppeln 1 Ombyggnad av Tingshuset 1973-06-04 Dnr. 616/73

²⁹ Piteå kommun Miljö & Bygg: Poppeln 1 Parkeringsplatser för... Ärendenr. LOV 2001-0448

³⁰ Ibid. Poppeln 1 Tillbyggnad av f.d. Tingshuset Ärendenr. LOV 2002-0599

Parkettgolv finns kvar i vissa kontorsrum i den tidigare bostadsdelen. Också garderober och en öppen spis har lämnats kvar på övre plan. Dessa detaljer gör att våningens tidigare funktion som bostad är avläsbar trots att den nu innehåller moderna kontorslokaler.

Även den del som behölls av tingsrätten renoverades vid den här tiden. Lokalerna omdisponerades för att passa den nya betydligt mindre funktionen som tingsställe och funktioner som funnits i den norrgående byggnadskroppen flyttades in i den västgående. Ett tidigare väntrum inreddes nu för åklagare och den mindre tingssalen målades om och försågs med nya möbler. Fönstren målades också någon gång i början av 2000-talet.³¹

BYGGNADSBESKRIVNING

Byggnaden är ett av få tingshus som uppfördes under 1940-talet. Den är uppförd i en uppmjukad 40-talsfunktionalism med många klassicistiska drag, bland annat den kraftigt utskjutande, konsolförsedda takfoten och de murade fönsteromfattningarna.

Byggnaden i sin omgivning

Tingshuset är beläget i korsningen Nygatan-Kyrkbrogatan, vilken även går under namnet Norrmalmstorg. Väster om byggnaden finns en kommunal musikskola i ett äldre hus, i norr finns Kristinaskolan, i öster området Norrmalm med en stor del av Piteås äldre trähusbebyggelse och sydväst om tingshuset står Piteå stadskyrka. Tingshuset smälter i storlek och proportioner in i omgivningen och bidrar till områdets till stilar och material varierande byggnadsbestånd.

Byggnaden är uppfört på plan mark och dess södra och östra fasad löper längs tomtgränsen mot Norrmalmstorg. Här omges den av trottoarer i betongsten och in mot gården löper på båda sidor om byggnaden asfalterade infarter. Tomten avgränsas mot musikskolan av en låg mur i betong med överliggare i sten. Mellan sydfasadens utskjutande mittparti och huvudentréerna finns också smala remsor med gräs och närmast husväggen mindre planteringar. Byggnadens två flyglar omger på baksidan en gård med gräsmatta närmast tingshuset och ett antal större björkar runt det mindre gårdshuset i väster.



*Tingshuset från Norrmalmstorg i sydost. Bilden visar ett av de smala, planterade partierna vid huvudentréerna, den omgivande trottoaren och de små björkarna längs östfasaden.
Nbm acc.nr 2005:219:05*



*Muren som löper längs tomtens västra gräns.
Nbm acc.nr 2005:219:10*

³¹ Morén, E. 2005-07-06

Exteriör beskrivning

Tingshusets exteriör domineras av de gula tegelfasaderna, nertill avslutade i en granitsockel, upptill av ett flackt, kopparklätt pulpettak med kraftigt utskjutande takfot. Byggnaden som består av två vinkelställda byggnadskroppar är uppförd i två hela plan, en mezzaninvåning under taket samt källarvåning till hälften liggande ovan jord. På den västgående längans gavel finns ett utskjutande, våningshögt parti, som omsluter byggnadens nordvästra hörn och sträcker sig halvvägs längs nordfasaden.



*Innergården med de vinkelställda längorna. Foto från nordost.
Nbm acc.nr 2005:219:01*

På sydfasaden mot Nygatan finns ett utskjutande mittparti i byggnadens fulla höjd som markerar tingssalens placering. Partiet kröns av en halvrelief föreställande Piteå och Älvsby tingslags sigill med Johannes Döparens huvud och en balansvåg. Materialen granit, smide och koppar bidrar också till exteriörens påkostade genuina uttryck.



*Sydfasadens utskjutande mittparti.
Nbm acc.nr 2005:219:03*

Enluftsfönstren i trä sitter i regelbundna fönsteraxlar i fasadlivet. De är högre i bottenvåningen och lägre i övre plan. Fönstren är målade i en mörkt grön färg och har smäckra murade omfattningar. Mezzaninvåningen har små kvadratiska fönster glest placerade och källarvåningens fönster är låga, följande fönsteraxlarna på den södra fasaden och i övrigt glesare placerade. Dessa är grönmålade men saknar omfattningarna i tegel. Det utskjutande mittpartiet på sydfasaden är försett med fem höga fönsterpartier, vertikalt delade i tre lufter. Dessa har murade omfattningar. Samtliga dropplistor och fönsterbleck är utförda i kopparplåt.



*Ett av tingssalspartiets höga fönster, inramat av den murade omfattningen.
Ovanför fönstret sitter ett droppbleck i koppar på en murad list.
Nbm acc.nr 2005:219:12*

Takfoten i trä är försedd med snidade konsoler och målad i en ljusgul färg. Dess ytterkant täcks av kopparplåt. På gatufasaderna löper en murad takgesims. Sockeln är klädd i vertikalt ställda, släta ljusgråa granitplattor. Den går i liv med tegelfasaden och källarfönstrens överkarmar följer sockelns övre kant.

Den utskjutande delen på västgaveln. Bilden visar sockeln och takfoten. Nbm acc.nr 2005:219:09



Tingshuset har två entréer på sydfasaden, vilken tjänar som husets huvudfasad. Den östra var från början avsedd för personal och den västra är den allmänna ingång som leder till väntrummet. Entréer är placerade mot sydfasadens hörn och i likadant utförande med trappor i granit. Enda skillnad är att den västra är lägre placerad med fem trappsteg, medan den östra har sju. Portarna har omfattningar i granit och på överliggarna finns droppbleck i koppar. Dörrpartierna som är utbytta sedan uppförandet är utförda med stora glaspartier i bruna aluminiumprofiler. Här fanns tidigare glasförsedda pardörrar med ekfaner. Trappräcken är enkelt utförda i grönmålat smide. På överstycket ovan västporten står "Piteå tingsställe" skrivet i guldbokstäver.

Den östra huvudentrén som ursprungligen endast brukades av personalen. Foto från söder. Nbm acc.nr 2005:219:07



På västgaveln finns en mindre ingång där en ursprunglig spegeldörr i trä nu är ersatt med en enkel aluminiumdörr. Mitt på den västgående byggnadskroppens nordfasad finns ytterligare en port. Denna är försedd med likadan trappa i granit och smidesräcken som huvudportarna. Här fanns tidigare en parspegeldörr i trä som nu är utbytt mot en dörr i aluminium.

Den västgående längans nordfasad med dörr mitt för tingssalens ingång. Nbm acc.nr 2005:219:14



Kultur & Fritidsförvaltningens nya entréparti är placerat på den nordgående byggnadskroppens gavel. Det är utfört i glas med mörkt grönmålade aluminiumprofiler och har en enkel, närmast kubisk form. Entrépartiets hisschakt sträcker sig nästan hela fasadens höjd och mot Kyrkbrogatan där entrédörren finns, är det en våning högt och går i det närmaste i liv med östfasaden. Utbyggnaden är modernt utförd men an knyter på många sätt till den ursprungliga byggnaden. Dess sockel är utförd i granit och den avslutas upptill med ett pappklätt pulpettak med kraftigt utskjutande, konsolförsedd taklist. Också dörren är utförd i glas med mörkgröna aluminiumprofiler. Entrépartiet är relativt anonymt i sin utformning och påverkar inte nämnvärt byggnadens karaktär.



*Det nya entrépartiet från öster. Närmast i bild entrén, det högre partiet bakom detta rymmer hisschaktet.
Nbm acc.nr 2005:219:16*

Tingshuset uttryck är solitt men smäckert. Det har en symmetrisk fasaduppbyggnad med regelbundna fönsteraxlar och varieras med utskjutande partier och tingssalens höga fönster. Byggnaden är sparsamt ornamenterad och de gedigna och konsekvent brukade materialen och den omsorgsfulla utformningen ger byggnaden dess karaktär.



*Tingshusets östfasad. Foto från öster.
Nbm acc.nr 2005:219:06*

Gårdshuset har en enkel rektangulär planform och fasader i tegel. På dess västra långsida finns två bredare garagedörrar och en smalare dörr i brunmålat trä med överstycken under taket i vitmålade smala träribbor. Det plåtklädda taket är platt med utskjutande takfot. Sockeln är i betong.



*Gårdsbyggnaden norr om den västgående byggnadskroppen. Byggnaden an knyter till tingshuset i material och form.
Nbm acc.nr 2005:219:11*

Interiör beskrivning

Byggnaden rymmer rättsfunktionen i den västgående huskroppen och i den norrgående Kultur & Fritidsförvaltningen. De två huvudingångarna leder till rättsdelen och den nya entrén på norrgaveln utgör ingång till Kultur & Fritidsförvaltningen.

Tingsdelen

Tingsdelen har två tingssalar, ett antal kontors- och överläggningsrum samt ett väntrum. Entréutrymmena både vid den östra och den västra entrén, har vitmålade väggar med svampmålning och bård i en aprikos nyans nertill. Golv, socklar och trappor är utförda i mörkt grå kalksten. Dörrar och trappträcken är utförd i lackerad furu.

Den västra entréhallen. Väggar är ommålade, i övrigt är hallen intakt. I bakgrunden väntrummet.
Nbm acc.nr 2005:220:15



Genom hela byggnadskroppen löper en öst-västlig korridor från vilken man når övriga rum. Korridoren har likt hallpartierna golv och socklar i kalksten samt vitmålade väggar och tak. Norrfasadens fönster släpper in ljus och har djupa, vitmålade fönstersmygar. Fönsterbågar och karmar är vitmålade. Korridorens fönster täcks delvis av vävda, randiga gardiner i vitt och blått. Längs korridorens tak löper vita kvadratiska armaturer och i entrékorridorerna finns mindre cylindriska armaturer, även de vita.

Dörrarna som avskiljer entrépartier och olika korridorer från varandra, är de ursprungliga i lackat trä med speglar i blåstrat glas. Här finns också en nyare dörr i aluminium. De flesta rumsdörrar är de ursprungliga i trä. I korridoren utanför tingssalarna står två långa smala träbänkar som tidigare eventuellt använts som åhörarbänkar i tingssalen.³²

I väntrummet som nås från den västra entrén står förvaringsskåp samt soffor. Också här är golvet i kalksten och golvlister är i lackat trä.



Korridoren med de två träbänkarna. Till höger också personaldörren till tingssal 1. Foto från väster.
Nbm acc.nr 2005:220:14

³² Morén, E. 2005-07-06

Sal 1 är den ursprungliga, stora tingssalen och nås från den centrala korridoren och från väntrummet. Salen har en rektangulär form och stor takhöjd som sträcker sig nästan hela byggnadens höjd. Väggar är klädda med breda lackade kryssfäner. Långsidornas väggar har upptill vitmålade partier som ramas in av en blå målad bård. Tak- och golvlister är i lackat trä, de tidigare profilerade. Större delen av salen har parkettgolv men podiets golv är klätt med en spräckligt randad heltäckningsmatta i brunt och vitt.



Den allmänna ingången mot väntrummet finns mitt på den västra kortsidan. Här har man satt in ett nytt dörrparti som håller dagens säkerhetskrav, specialtillverkat för att efterlikna det tidigare dörrpartiets utseende. Det har dock en betydligt gråare nyans än resten av tingssalens träytor. På norra långsidan finns tingsrättspersonalens entré med ett ursprungligt, lackat dörrparti i trä.



Det upphöjda podiet finns i salens östra del och åhörardelen i den västra. Den södra väggen upptas till stor del av fem takhöga fönster som släpper in mycket ljus i salen. Under fönstren finns låga element med elementskydd i trä.



Till höger från ovan:

Tingssal 1 från väster med domarbordet i centrum

Nbm acc.nr 2005:220:04

Tingssal 1 från öster.

Nbm acc.nr 2005:220:06

Taket i tingssal 1. Foto från väster.

Nbm acc.nr 2005:220:08

Tingssalens tak är ovanligt. Det är putsat i en gråblå färg med små sockerbitsliknande, ljuddämpande plattor regelbundet placerade över hela taket. Taket avdelas med gråputsade fyrkantsbalkar som dekorerats med målade band med stiliserade motiv. Balkarna ligger på den lackade taklisten och väggbanden mellan dem är även de gråputsade.

Tingssalens möbler är tillverkade i trä, mest troligt i björk. Det svängda domarbordet löper längs podiets kant och avslutas mot norr med en låg grind. Bordets framsida är klädd med träpanel. Parternas och vittnets bord, placerade framför domarbordet, är också svängda. Dessa är nytillverkade i liknande utförande som ursprungligt domarbord. Borden bildar tillsammans en oval. Åhörarstolar är matchande utförda i trä med blå stoppning. Rummets färgsättning domineras av den stora mängden trä och detta blåa. I taket hänger stora glödljusarmaturer i mässing och ovanför domarbordet finns en nyare, cirkelformad ljusramp i vit plåt.



Armaturer i mässing i tingssalens tak. I bakgrunden de höga fönstren och taklisten.
Nbm acc.nr 2005:220:03

I tingsasal 1 finns två oljemålningar. Målningen *Höstdag efter dimma*, målad av Edward Rosenberg (1858-1934), är en deposition från Nationalmuseum och ägs av Statens konstråd.³³ Den andra tavlan hänger bakom domarbordet på den östra kortväggen och är målad av A. M. Lindström, f. 1849. Konst finns också i korridorerna, i tingsasal 2 och i sammanträdesrum.



"Höstdag efter dimma" i tingsasal 1.
Nbm acc.nr 2005:220:07

Tingsasal 2 har vitmålade väggar och den västra kortsidan är klädd med slät öppen panel. Taket är vitt med ljusramp som sträcker sig nästan hela rummets längd. Golvet täcks av en grå linoleummatta och golvlister i trä är vitmålade. Salen är relativt nyrenoverad och försedd med nya möbler; ett avlångt bord med rundade långsidor och stolar i trä med sits och rygg klädda i orange tyg.



Tingsasal 2 från sydost.
Nbm acc.nr 2005:220:11

³³ Morén, E. 2005-07-06

Kontorsrummen har olika funktioner, exempelvis överläggningsrum, åklagarum, målsäganderum, partsrum och vittnesrum. Väggar och tak är i dessa rum vita och golv är i vissa av dem i ekparkett, i andra i mörkt grå linoleum.

Lägenheten på övre plan i längans västra del har under senare delen av 1900-talet utrustats med nytt kök men i övrigt är mycket i originalskick. Den har en yta på ca 60 m² och idag bor en privatperson här. Lägenheten har inte inventerats under denna dokumentation.



*Sammanträdesrum i det utskjutande partiet vid den västra gaveln. Här är väggar och tak vita och golvet täckt med en mörkt grå linoleummatta. Foto från sydost.
Nbm acc.nr 2005:220:13*

Kontorsdelen

Den norrgående byggnadskroppen har långa nord-sydliga korridorer på båda övre och nedre plan. Korridorerna flankeras på båda sidor av kontorsrum. Planlösningen är i stort sett densamma som när byggnaden uppfördes, även i övre plan där de tidigare bostadsrummen idag utgör kontor.

På entréplan är korridorens golv och socklar i kalksten, väggar är vitmålade och taket nytt, vitt innertak med akustikplattor i stålreglar. Även hallutrymmet på övre plan har golv i marmor. Här har korridoren plastmatta och vissa kontorsrum har golv i ekparkett.



*Ovan till höger:
Korridor på bottenplan. Foto från norr.
Nbm acc.nr 2005:220:27*

*Nedan till höger:
Korridor och hall på övre plan. Pardörrar är ursprungliga. Till höger skimtar den öppna spisen i det före detta finrummet. Foto från söder.
Nbm acc.nr 2005:220:26*



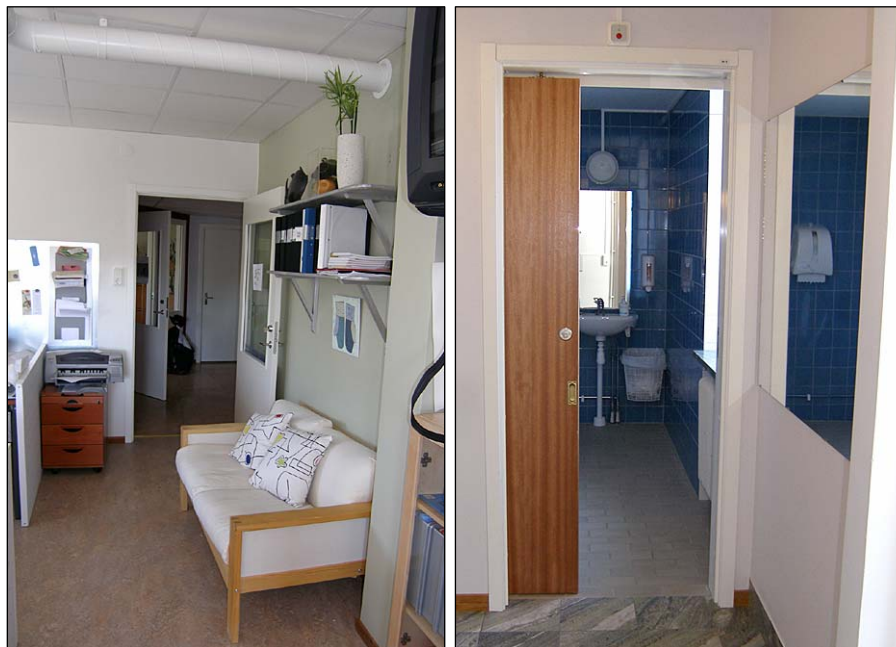
De flesta av kontorsrummen har plastmattor och vitmålade väggar. Ursprungliga innertak är vitmålade och försedda med ljuddämpande gipsplattor. Några väggar är målade i kontrasterande färger, exempelvis rött och ljust grönt. Mellanväggar är på vissa ställen försedda med glasrutor för att låta ljuset från fönstren i kontorsrummen nå korridorerna och göra interiörerna luftigare. På bottenplan finns ett nyinrett fikarum. Toaletterna är gediget inredda med klinkergolv, väggar klädda med klarblått kakel och skjutdörrar i trä.

*Till höger:
Ett av kontorsrummen
på övre plan. Rummet
har plastmatta och en
vägg är målad ljust
grön.*

*Nbm acc.nr
2005:220:28*

*Längst till höger:
En av toaletterna med
blått kakel och
skjutdörr.*

*Nbm acc.nr
2005:220:23*



Källaren

Tingshuset är underbyggt med hel källare. Denna utgörs av två långa vinkelställda korridorer flankerade av diverse utrymmen. Här finns bland annat förrådsutrymmen, pannrum, fläktrum, arkiv, bastu och dusch, verkstadslokal samt uppehållsrum/ skyddsrum. Korridorerna har grå flinggolv. Väggar och tak är vitmålade. Vattenledningar och andra installationer löper synliga under taket. De flesta dörrar är utbytta mot moderna, vita laminatdörrar men exempelvis arkivdörrar och dörren mellan de båda vinkelräta korridorerna är ursprungliga.

*En av källarens två långa korridorer med vitmålade väggar
och tak samt grått flinggolv.*

Nbm acc.nr 2005:220:23



I det stora pannrummet som finns i källaren är väggar målade i vitt och grönt, bärande betongbalkar är frilagda under taket och golvet är i betong. Rummet är en historisk Odysse över tingshusets uppvärmningssystem. Här finns några kubikmeter stenkol från den första tiden när byggnaden eldades med stenkol, en äldre oljetank och en nyare från 1970-talets början samt anläggning för fjärrvärme från 1980-talets mitt.

*Hög med stenkol, ännu kvar i källaren.
Nbm acc.nr 2005:220:20*



I källaren finns ett uppehållsrum som eventuellt tidigare också tjänat som skyddsrum.³⁴ Väggar är klädda med ärtgröna tapeter med ränder i vitt och rött. Golvet täcks av en ljus brun plastmatta och taket med synliga betongbjälkar är vitmålat.

Här finns även två arkiv, varav det södra sedan renoveringen 2002-03 är avdelat och dess norra del rymmer ett nytt fläktrum. Omklädnings- och duschrum intill renoverades samtidigt.³⁵ De flesta källarrum har vita väggar och tak samt plastmattor på golv. Förutom ytskikt är lite förändrat sedan uppförandet.



*Uppehållsrummet i källaren. De gröna väggarna dominerar rummet.
Nbm acc.nr 2005:220:01*

MATERIAL OCH KONSTRUKTION

Denna beskrivning av byggnadens material och konstruktion baserar sig främst på den arbetsbeskrivning som upprättades inför uppförandet av tingshuset. Reservation mot ändringar som gjorts under byggnadens uppförande måste därför göras. Beskrivningar av vilka fabrikat som skulle användas är intressanta men avvikelser kan ha förekommit.

Byggnadens bärande konstruktion

Marken för byggnaden utgjordes av hård fast pinnmo. Grunden gjordes med en gjuten bottenplatta på vilken gjutna grund- och källarmurar samt pelare och stolpar i betong placerades. Ytermurar göts i betong upp till och med sockelhöjden. Bjälklag utfördes i armerad betong, vissa med synliga balkar och merparten som massiva kontinuerliga plattor. Samtliga grundmurars yttersidor ströks från 10 cm under marknivån till bottenplattorna med asfalt eller liknande. Murverket förstärktes vid behov med järnbalkar.

³⁴ Morén, E. 2005-07-06

³⁵ Ibidem.

Takstolar utfördes i trä i hela stycken på väggar och bjälklag med 2 cm kant under dörr och dörranslag. Under taket panelades takstolen med råspont. En ventilationsspringa lämnades mellan takpanel och mur. Takbjälklaget isolerades med torrkokaska eller slagg. Mellanväggar, vindsbjälklag, bottenbjälklag etc. isolerades med Rockwool.

Yttermurar och bärande innerväggar uppfördes i 2-stens tegel. Trappomslutande väggar gjordes i betong. Invändiga källarmurar utfördes i tegel respektive betong. Tingssalens båda tvärgående 1-stensmurar brandisolerades. Mellanväggar utfördes i övrigt i slaggcementplattor i KC-bruk.³⁶

Tidigare hade byggnaden självdragssystem med frånluftsfläktar på taket och ventiler i fönstren men i samband med ombyggnationen 2002-03 ändrades ventilationen. Nu satte man in ett helt nytt fläktsystem med värmeväxlare som värmer upp tilluften med frånluftens värme.³⁷

Material och konstruktion exteriört

Ytterväggar försågs med 1 ½ stens gult fasadtegel från A. B. Lomma Tegelfabrik eller Mälardalens tegelbruk, fogat med kalkbruk och KC-bruk och fogar ströks med färgat bruk. Tegelfasaden bakmurades med 5 cm träullsplattor som trycktes fast i väggen med cementbruk. Runt fönster murades omfattningar i tegel och vid takfoten utkragades en murad tegellist. Sockeln kläddes i granit, fogad med KC-bruk med tillsats av krossad sten.

Yttertaket kläddes med svensk kopparplåt 0,6 cm och alla skarvar dubbelfalsades. Takfot och gavelintäckning utfördes i hyvlat trä och inkläddes med kopparplåt. Fotplåtar, hängrännor, språngbleck och stuprör utfördes i koppar. Också listbeslag över springande lister och portomfattningar gjordes i kopparplåt. Vindskivor täcktes på över- och sidoytor med kopparplåt. Fönsterkarmar utfördes i bättre halvren furu, bågar i helren furu. Fönster oljemålades och bågar, utom i källare och vind, utfördes i perspektivkonstruktion. Fönsterbleck utfördes i kopparplåt, infällda i karmarnas bottenstycken med språng på ca 5 cm och uppstående gavlar.

Utvändiga trappor konstruerades med stegavsatser i armerade plattor fastgjutna som konsoler i grundmurarna. Trappor och trapplaner belades med kryssharnad granit i huggningsgrad 2 med synliga ådror. Trappräcken utfördes i smidesjärn. De tre huvudingångarnas omfattningar samt trappsidor utfördes i granit (huggningsgrad 2). Fogar i de två senaste ca 15 mm tjocka och kantmejslade. Ytter- och innerdörrar med glas utfördes med spontade ramstycken och försågs med trådarmerat klarglas. Ytterdörrar ekfanerades och fick sparkplåtar av 1 mm oxiderad kopparplåt. All murning där inte annat angavs utfördes med kalkcementbruk. Allt smide utfördes med prima svenskt valljärn.³⁸

Material och konstruktion interiört

De flesta tak, tegel- och betongväggar samt plattväggar putsades och vattenrevs. Väggar i vissa rum kläddes med profilerad, helren panel respektive syrabetsade eller oljemålade kryssfananer på regelstomme. Släta kakelplattor (15x15 cm) med putsade ytor sattes upp i badrum samt i kök.

Invändiga trappor göts i betong i stegavsatser mellan murar. Sättsteget lutades något inåt nertill. Innertrappor i våningarna belades med finhyvlat kalksten. Andra trappor belades med stålslipat cementbruk. Trappledstänger mot vägg utfördes i 1” rundjärn på smidda fästen med insvängda avslut fast mot vägg. Entrétrappor fick ledstänger av ek på plattjärn.

³⁶ Piteå kommun Centralarkivet: Poppeln 1 Arbetsbeskrivning Tingshus Piteå Dnr 372/50

³⁷ Morén, E. 2005-07-06

³⁸ Piteå kommun Centralarkivet: Poppeln 1 Arbetsbeskrivning Tingshus Piteå Dnr 372/50

På bottenplan belades golvbjälklaget med 5 cm Rockwool. I vissa rum, exempelvis i tingsalen, lades ekparkett. I vindfång, entréer, trapphus och vestibuler utfördes golv i kalksten i tjockt KC-bruk, i 3 cm tjocka plattor, 30x30 eller 30x60 cm. Socklar och fodersocklar vid dörrar utfördes här i slät kalksten. I de flesta rum lades armerade cementplattor med 2 cm finsats som stålslipades och belades med linoleumgolv, 2,5 cm Forshaga. Skenor av mattförnicklat aluminium lades i skarv mellan matta och annat golvmaterial. Trösklar utfördes i ek. Badrum, toaletter och städgarderober fick vita golvplattor (ifö eller liknande) och hålkälssocklar. Vindfång och entréer fick torkmattor från Kåbe-fabriken AB i Stockholm.

Källargolvet utfördes i stålslipad betong. I arkiv utfördes golv i betong och belades med hårdbränd Helsingborgsklinker (30x15x2,5 cm) i cementbruk med tunna fogar. Som socklar på angränsande väggar sattes 15 cm höga plattor.

Fönster- och dörrsmygar putsades. Dörrar utfördes i halvren och helren furu, dörrkarmar och dörrfoder i helren furu, dörrspröjsar i kvistfri furu. Dörrar laserades eller syrabetsades. Fönsterbänkar i källaren utfördes i betong, på övriga plan i 3 cm tjock kalksten med finslipad översida. I kök och kokvrå utfördes fönsterbänkar i vit marmor.³⁹

KULTURHISTORISKA OCH ARKITEKTONISKA VÄRDEN

Byggnaden är ett av två tingshus i Norrbotten ritade av John Åkerlund. Tingshuset i Haparanda stod färdigt 1944 och Piteå tingshus uppvisar stora likheter med detta. Också det är uppfört i gult tegel med flackt koppartak, grönmålade fönster, murade fasaddetaljer samt trappor och omfattningar i granit. Också interiört finns stora likheter mellan de två byggnaderna, exempelvis utformningen av bänkarna i tingsalen. Medan Piteå tingshus nu enbart tjänar som tingsställe, är Haparanda en egen tingsrätt. Dessa två tingshus är intressanta var för sig men också tillsammans.

Piteå tingshus tillkom ur behovet av ett större och modernare tingshus än det man hade. Idag har byggnaden endast kvar delar av sin ursprungliga funktion men genom nyttjandet som tingsställe och genom att renoveringen 2002-03 utfördes varsamt, är dess karaktär till stora delar bevarad. Eftersom tingslokalerna endast nyttjas en gång i veckan, ger speciellt kontorsrummen här ett något övergivet och ödsligt intryck. Vad som kommer att hända med byggnaden om den i framtiden skulle upphöra att tjäna som tingsställe, är osäkert.

Tingshuset är omsorgsfullt utformat både exteriört och interiört och uppförd i gedigna material. Den är en värdig representant för den uppmjukade funktionalism som tog form under 1940-talet och har också många klassicistiska drag. Byggnaden kombinerar rena linjer, platt tak och en enkel, funktionell planlösning med fina detaljer som murade listpartier och omfattningar samt utskjutande takfot på snidade konsoler. Piteå och även Haparanda tingshus utgör bra exempel på John Åkerlunds stora tycke för äkta material, trivsamt och god funktion.

Exteriör karaktärisering

Med undantag för det nyuppförda entrépartiet på norrgaveln, är byggnaden förvånande lite förändrad exteriört. Dess plan har en asymmetrisk form med de två vinkelställda flyglarna och utskjutande partier på den västgående av dessa.

³⁹ Piteå kommun Centralarkivet: Poppeln 1 Arbetsbeskrivning Tingshus Piteå Dnr 372/50

Västfasaden är symmetrisk med jämnt antal fönsteraxlar på var sida om det utskjutande tingssalspartiet och de två huvudentréerna placerade i fasadens ytterkanter. Med entréerna placerade mot gavlarna utgör mittpartiet byggnadens centrala blickfång. De höga, smala fönstren utgör också en vertikal motvikt till den i övrigt horisontellt orienterade huskroppen. Övriga fasader är mer asymmetriska med fönster delvis placerade efter interiören.



*Tingshusets sydfasad från sydväst.
Nbm acc.nr 2005:219:04*

Det som kanske är mest specifikt för tingshusets exteriör är fasadernas harmoniska uppbyggnad. Proportionerna är samstämda och mängden fönster och andra element i förhållande till fasadytor är mycket väl avvägd. Det arkitektoniska och kulturhistoriska värdet sitter också främst i byggnadens enhetliga och balanserade uttryck.



*Östfasaden från sydost.
Nbm acc.nr 2005:219:06*

Interiör karaktärisering

Interiört utgör de omsorgsfulla materialvalen och den genomtänkta planlösningen en stor del av byggnadens karaktär. Den ljusa färgsättningen och de relativt stora fönstren gör interiören ljus. Det övergripande intrycket är harmoniskt.

Eftersom renoveringen 2002-03 gjordes så varsamt, finns inte heller interiört mycket nya tillägg. Att byggnaden sedan uppförandet varit väl fungerande, har också bidragit till att det inte skett mycket större förändringar i den än att ytskikt förnyats och några få väggar flyttats.

*En av dörrarna med blåsträt glas. Trots successiva invändiga upprustningar är byggnadens 1950-talskaraktär bevarad.
Nbm acc.nr 2005:220:16*



Tingssalen med sin släta, breda väggfaner och sitt sällsynta tak är kanske det som ur en kulturhistorisk synvinkel enskilt besitter störst värde. Även helheten med planlösningen och de genomgående gedigna materialen är värdefulla.

Den stora tingssalen med takhöga fönster är husets centrala rum, både konkret och bildligt.

Nbm acc.nr 2005:220:05



Slutligen är byggnadens funktion som tingshus det viktigaste, kanske främst ur ett lokalhistoriskt perspektiv. Det är dock inte omöjligt att tingshuset i framtiden kommer att inrymma andra funktioner. Inför en eventuell sådan förändring skulle man dock ha en god förebild i den varsamma men funktionsanpassade ändringen i norra flygeln.

KÄLL- OCH LITTERATURFÖRTECKNING

Otryckta källor

Piteå kommun - Stadsarkivet

Material rörande POPPELN 1 samt Tingshuset:

Bygglövshandlingar 1948-98

Övriga handlingar: Seriesignum F 12, placering 18:24

Piteå kommun - Miljö & Byggförvaltningen

Fastighetsrapport: POPPELN 1

Piteå kommun Miljö & Bygg: *Förslag till ändring av stadsplan för kv. Läroverket m.fl.* D0049

FRM-akt 25-PTS-2650

Lovärenden 1999-2005

Löfgren, Eva. *Rätten och rummet*. Arbetsmaterial. Göteborgs Universitet

Löfgren, Eva. Piteå tingsrätt. I: *Arbetsmaterial tillhörande Dokumentationsprojektet, Olinska stiftelsen*. Senast ändrad 2003

www.dom.se/dom/Dvhemsida/aktuellt/pressmeddelande%201.htm 2005-06-14

www.hovrattenovrenorrland.dom.se 2005-06-15

www.hultenarkitekter.se/akerlund.html 2005-07-14

www.info.umu.se/Nyheter/Pressmeddelande.aspx?id=1642 2005-07-14

<http://nordic.gerealestate.com/cms/servlet/enter> 2005-07-14

www.pitea.se/default_pp.asp 2005-06-15

www.pitea.se/kommun/kommun/broschyror_pdt/piteashistoria.pdf 2005-06-15

http://sfv.se/cms/sfv/galleriet/bestall_bocker/historik.html 2005-06-17

www.sweco.se 2005-06-27

<http://www.vasakronan.se/templates/PageRightColumnMenu.aspx?id=4180> 2005-07-14

Informanter:

Morén, Eskil. Fastighetsskötare tingshuset, Dalkia Facilities Management. 2005-07-06

Tryckta källor

Almanacka 2002, Domstolsverket

Nationalencyklopedin Band 15 (1994), Band 18 (1995). Höganäs: Bokförlaget Bra Böcker

Norrländsk uppslagsbok - ett uppslagsverk på vetenskaplig grund om den norrländska regionen. Tredje bandet (1995). Umeå: Norrlands Universitetsförlag

Norrländsk uppslagsbok - ett uppslagsverk på vetenskaplig grund om den norrländska regionen. Fjärde bandet (1996). Umeå: Norrlands Universitetsförlag

Alla fotografier är tagna av Lina Karlsson, Norrbottens museum i juni/juli 2005.