



Byggnadsminnesförklaring av Partille fd järnvägsstation,  
Partille 13:5, Partille kommun

Länsstyrelsen har med anledning av Statens Järnvägars försäljning av Partille f d järnvägsstation väckt fråga om byggnadsminnesförklaring. Bohusläns museum och Partille kommun har yttrat sig över förslag till skydds-föreskrifter för stationsbyggnaderna och tillstyrkt byggnadsminnesförklaring. Ni har i köpeavtal med Statens Järnvägar förbundit Er att godta skyddsföreskrifterna.

Partille "nya" järnvägsstation uppfördes 1900-1901 efter ritningar av statsbanornas arkitekt Folke Zettervall. Den gamla stationen hade tillkommit redan 1856 men i samband med Partilles expansion under senare delen av 1800-talet blev den snart för liten. Det nya stationshuset fick en mycket särpräglad arkitektur. Byggnaden är uppförd i en våning med förhöjt mittparti. Mittpartiets lanternin och högt placerade fönster ger dagsljus åt den höga fd vestibulen. Fasaderna är i rött tegel med ett brett slätputsat band under skärmtaket. Ovan skärmtaket är mittpartiet slätputsat med "sockel" och fönsteromfattning av tegel. Ursprungligen var fasaderna mot spåren respektive in mot gården så gott som identiska. Mittpartiet hade i vardera fasaden tre portar och däröver ett tredelat bågformigt fönsterparti. Taket, täckt av grönmålad korrugerad plåt, är flackt, valmat och utdraget långt utanför fasaderna som ett regnskydd. Byggnaden pryddes med detaljer i jugendstil som t ex gjutna SJ-symboler, kronor i plåt i takets hörnor och sirliga konsoler till skärmtaket.

Invändigt bestod byggnaden av första och andra klass väntsal, medan mittpartiet var vestibul och väntsal för tredje klass. Vidare fanns utrymmen för expedition och bagage.

Stationsbyggnaden har varit föremål för en del ombyggnader, framförallt interiört, bl a har ett mellanbjälklag satts in i mittpartiet. De exteriöra ändringarna har framförallt bestått i att de ursprungliga, höga tegel-skorstenarna ersatts med plåtklädda ventilationshuvor och att två av de tre portarna på långfasaden har ersatts med fönster. Vid den senaste ombyggnaden, som ännu inte är helt genomförd, har vestibulen åter öppnats upp i full höjd och försetts med två balkonger som avses användas för serveringsändamål. Exteriört har byggnaden åter-

ställt, bl a genom borttagande av en lastbrygga.

Stinsbostaden är uppförd i en våning med inredd vind. Undervåningen är uppförd i tegel medan den något utkragade vindsvåningen är av trä med liggande panel. Långsidorna har varsin centralt placerad, panelklädd frontespis och sadeltaket är i gaveländarna halvvalmat. Byggnaden innehöll ursprungligen tre lägenheter men är numer helt ombyggd för kontorsändamål.

Till stinsbostaden hör också en enkel locklistförsedd uthuslänga. Denna är exteriört oförändrad men även den ombyggd för kontorsändamål.

Den till stationen hörande, friliggande toalettbyggnaden, helt i tegel, inrymmer numer en kiosk.

---

Partille järnvägsstation med de därtill hörande byggnaderna rymmer både stora arkitektoniska kvaliteter och kulturhistoriska egenskaper som gör den unik i ett västsvenskt perspektiv. Den uppfyller väl de krav som kulturminneslagen ställer för en byggnadsminnesförklaring.

Länsstyrelsen förklarar med stöd av 3 kap 1 § kulturminneslagen (1988:950) Partille järnvägsstation för byggnadsminne.

Länsstyrelsen meddelar samtidigt enligt 3 kap 2 § samma lag följande skyddsföreskrifter.

1. Byggnader som markerats med heldragen linje på bifogad karta får inte rivas, flyttas eller till sitt yttre byggas om eller på annat sätt förändras.
2. I stationsbyggnadens inre får inte sådana åtgärder vidtagas som medför ingrepp i befintlig bärande stomme.
3. Byggnaderna skall underhållas så att de inte förfaller. Vård- och underhållsarbeten skall utföras på ett sådant sätt att det kulturhistoriska värdet inte minskar.
4. Det område kring byggnaderna som avgränsats med streckad linje på kartan skall hållas i sådant skick att byggnadernas utseende och karaktär inte förvanskas.

Länsstyrelsen lämnar råd ifråga om underhållet av byggnaderna och vården av det omkringliggande området.

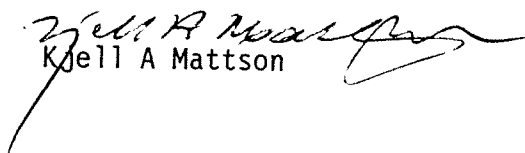
Om det finns särskilda skäl får länsstyrelsen enligt 3 kap 14 § samma lag lämna tillstånd till att byggnadsmin-

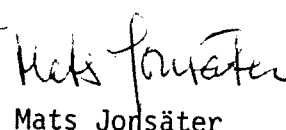
net ändras i strid mot skyddsföreskrifterna. Länsstyrelsen får därvid ställa de villkor för tillståndet som är skäliga med hänsyn till de förhållande som föranleder ändringen.

Enligt 3 kap 21 § kulturminneslagen gäller detta beslut omedelbart även om det överklagas.

Detta beslut kan överklagas hos kammarrätten i Göteborg, se bilaga (formulär 2).

I den slutliga handläggningen av detta ärende har deltagit landshövding Kjell A Mattsson, beslutande, länsråd Hans Busck, länsantikvarie Jan-Gunnar Lindgren, länsassessor Margareta Koch, länsarkitekt Torsten Hall och bitr länsantikvarie Mats Jonsäter, den sistnämnde föredragande.

  
Kjell A Mattsson

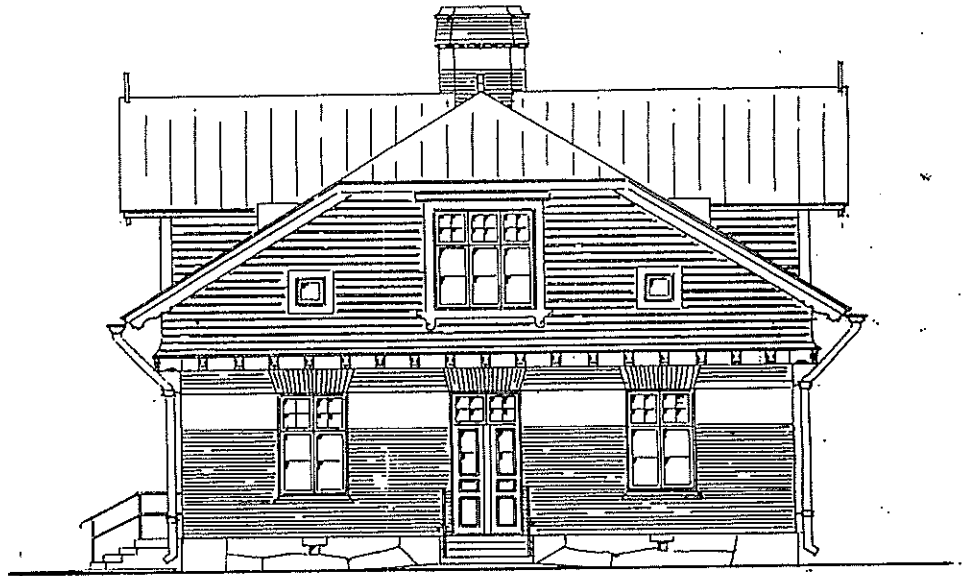
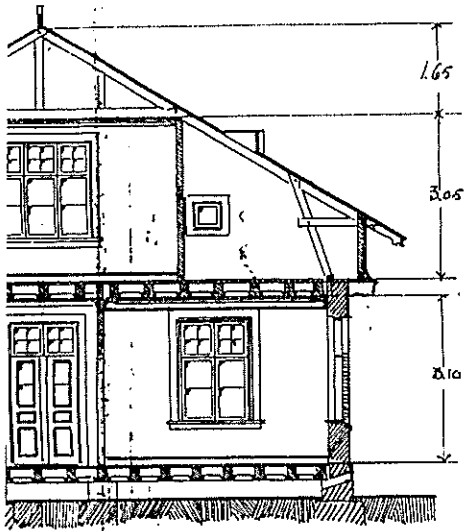
  
Mats Jonsäter

Bilagor

Situationsplan i skala 1:1000  
Ritningar  
Besvärshänvisning

Kopia till  
riksantikvarieämbetet + bilagor + delg kvitto  
Partille kommun + bilagor + delg kvitto  
Partille kommun, byggnadsnämnden + bilaga 1 och 2  
Inskrivningsmyndigheten + bilaga 1 och 2  
Bohusläns museum + bilaga 1 och 2  
Partille kommun, kulturnämnden  
Statens Järnvägar  
Planenheten  
kulturmiljöenheten  
akten

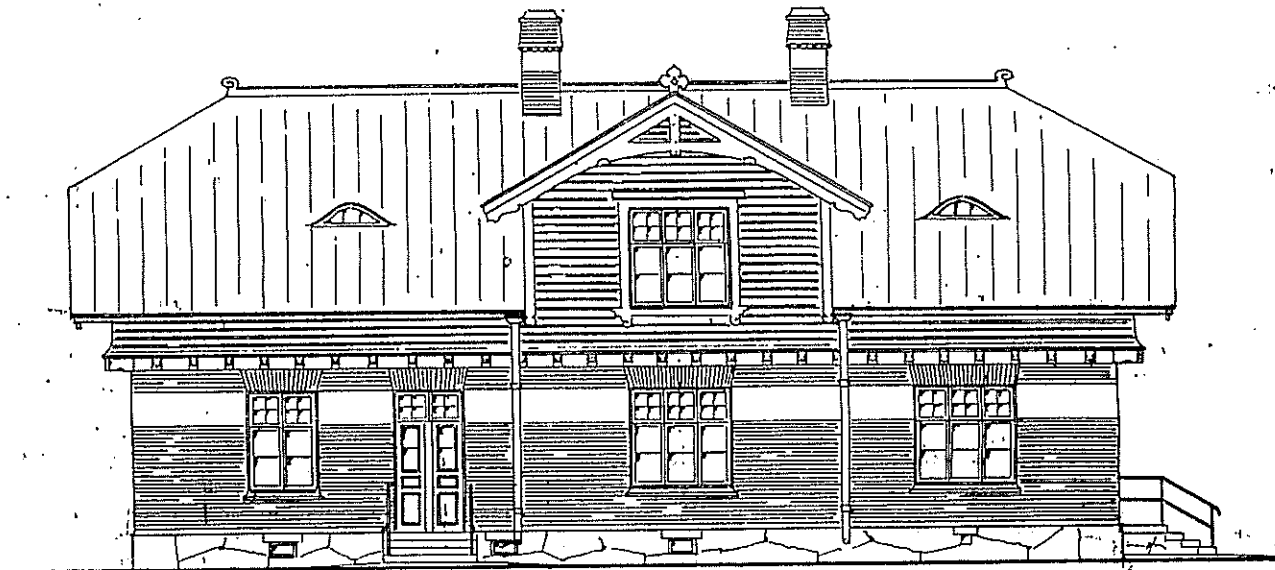




TION I-II

GARVEL - FASAD

*Fastidelen  
Stockholm, Sept  
Salman Wi*



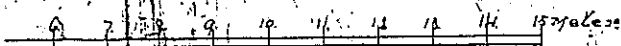
LÅNGD - FASAD

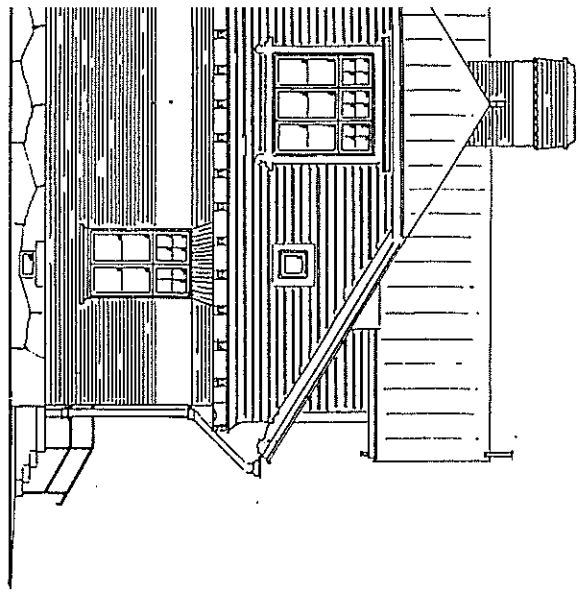
KON  
JERNVÄGSS  
ARKITEKT  
STOCKHOLM

BILDKORT 1-253008

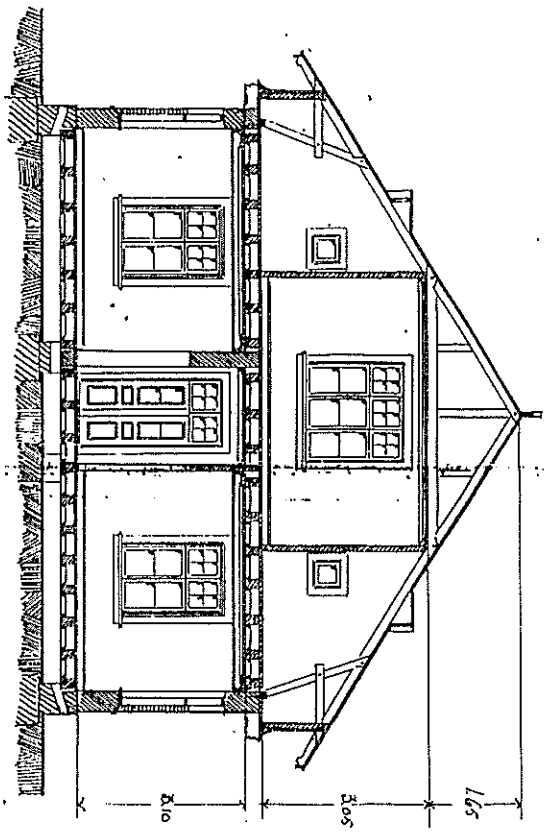
*Falkenberg*

NO 177



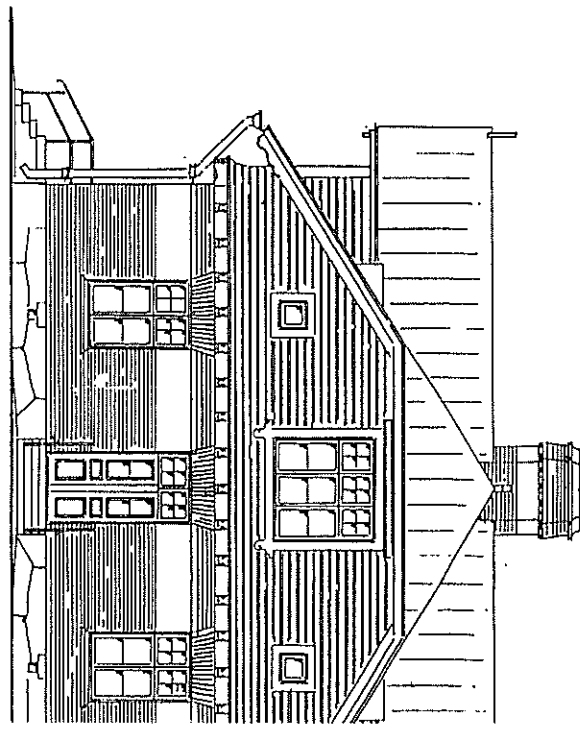


VEL — FRAMM

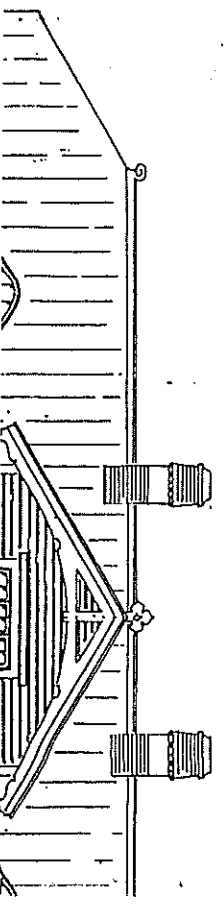
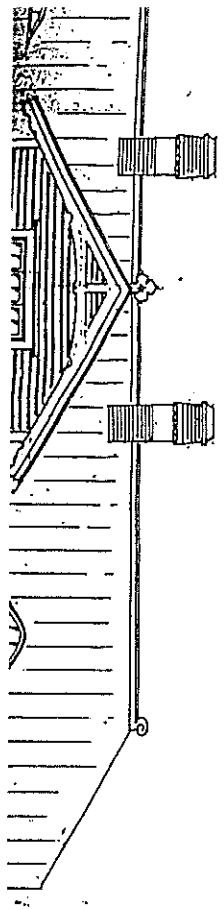


Skillegolf

SEKTION I-II

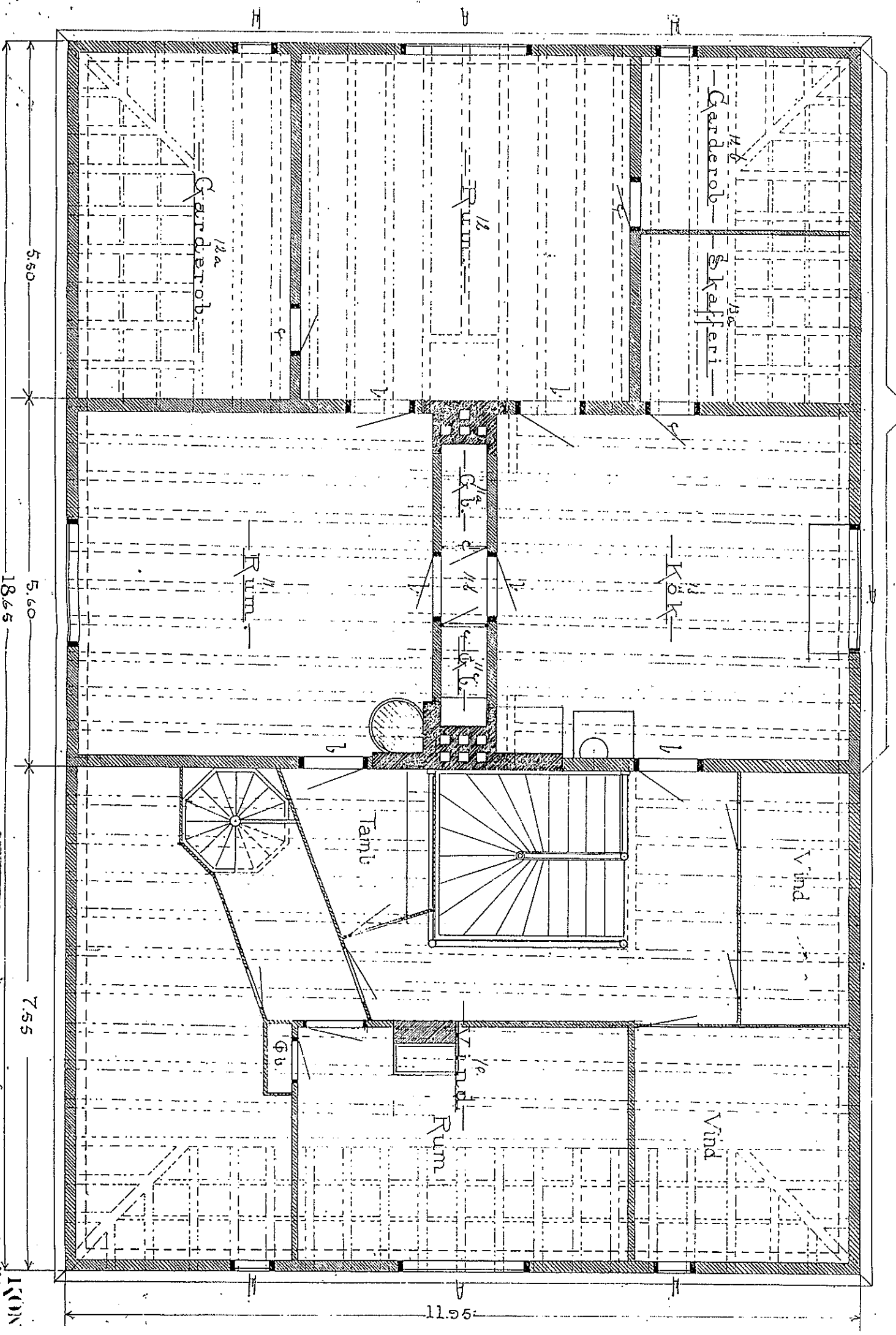


GRVDEL — FRAMM



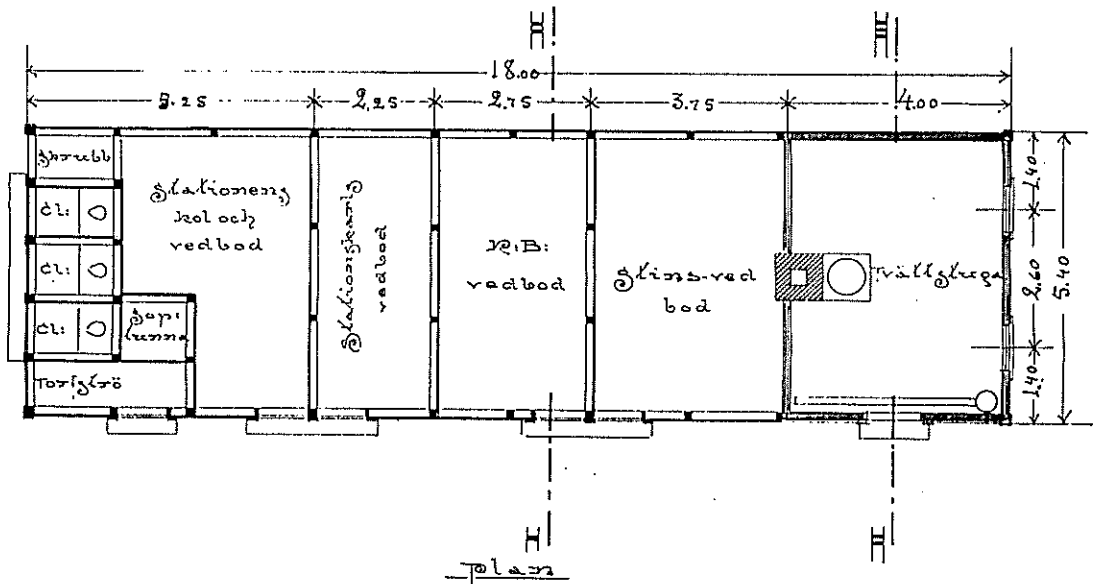
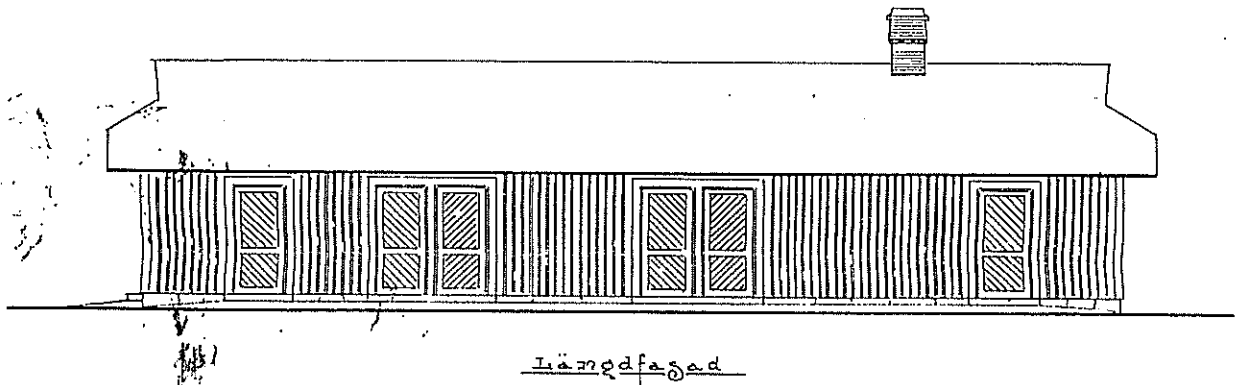
K:B. postad

Stuvsbodden



Beut. d. 13. Sept. 1900

RITNING TILL EKONOMIHUS  
vid  
PARTILLED

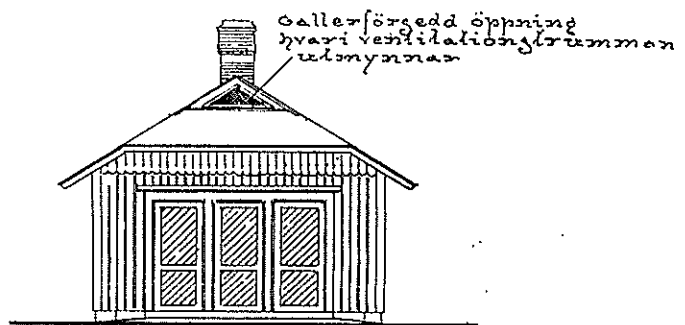




Uthus

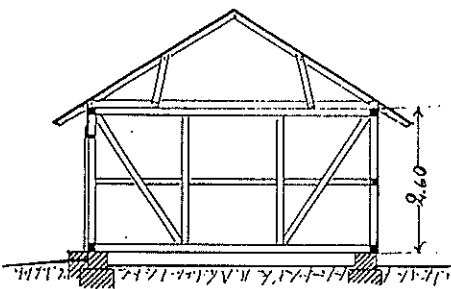


Gämfvelsfasad

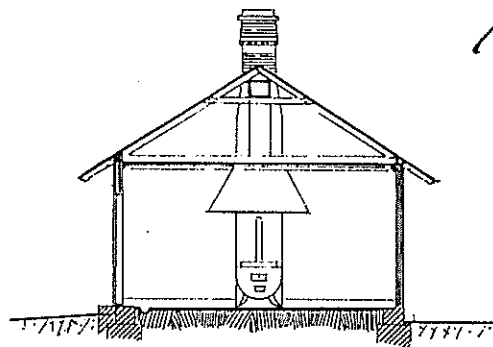


Gämfvelsfasad

*Facititälä  
Stockholm, September  
Salmu Wilkand*



Sektion i I-II



Sektion i II-III

BILDKORT

2-253007

KONGL.  
JERNVÄGSSTYRELSEN  
ARKITEKTKONTORET  
STOCKHOLM DEN

*Fackiljetterväg*

E - N<sup>o</sup> 1725

VII 17