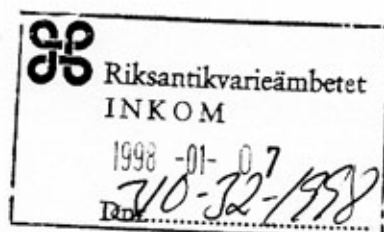




BESLUT

1997-11-28

221-1586-97



**Byggnadsminnesförklaring av Kv Babel 5, IOGT/föreningslokalen Babelsberg, Gudmundrå församling, Kramfors kommun**

Fråga om byggnadsminnesförklaring av ovan rubricerade fastighet väcktes av länsstyrelsen 1997-02-19.

Fastighetsägaren, Kramfors kommun, har genom kommunstyrelsens arbetsutskott i beslut 1997-09-30 lämnat sitt godkännande av byggnadsminnesförklaringen.

Miljö- och byggnämnden, Kramfors kommun, har genom sammanträdesbeslut 1997-08-28 lämnat sitt godkännande.

**SKYDDSFÖRESKRIFTER**

1. Byggnaden får inte rivas, flyttas eller till sitt yttre byggas om eller på annat sätt förändras.
2. I byggnaden får ingrepp inte göras i stomme, ursprunglig planlösning eller fast inredning. Se markering på planer bilaga 1.
3. Byggnaden skall underhållas så att den inte förfaller. Vård- och underhållsarbeten skall utföras med traditionella byggnadsmaterial och metoder på ett sådant sätt att det kulturhistoriska värdet inte minskar.

## BESKRIVNING

Babelberg ligger på ett berg, som givit byggnaden dess namn, öster om järnvägen genom Kramfors centrum. Byggnaden uppfördes i huvudsak mellan åren 1898-1903, även om byggnadstiden får sägas ha utsträckt sig betydligt längre från första ritning till färdig interiör. Stommen består av klant, dvs timmerstumpar av varierande längd. Den kortaste är inte mer än någon decimeter, medan hörnbitarna är 2-3 meter långa. Varven av klant hålls samman av dymlingar. Den utvändiga, liggande fasspontpanelen, skänkt av Kramfors AB, tillkom inte förrän 1905. Sadeltaket är belagt med falsad skivplåt. Idag är de ursprungligen profilerade och detaljrika fönster- och dörrfodren samt vindskivorna förenklade, troligen vid ombyggnaden ca 1953-54 efter övertagandet av Kramfors kommun. Mot väster finns tre förstubroar i trä med karaktäristiska kryssräcken med stolpar. Uppbyggnaden var förmodligen vid uppförandet symmetrisk med central huvudentré in till stora salongen via ett påbyggt vindfång. På detta vindsfångs tak finns en mindre balkong. Den når man från läktaren via ett stort dörr- och fönsterparti, som dominerar i den övre våningens stora frontespis. Partiet avslutas med en sexkantig form där en davidstjärna skrivits in i spröjsverket. Detta är den detalj som mest minner om Babelsbergs ursprungliga schweizerstilsinfluens.

I bottenvåningen fanns på ömse sidor om den stora salen en mindre sal, numera kapprum, i söder, och kök och rum i norr. Tak och väggar är klädda med pärlspontpanel. Stora salen omges på tre sidor av läktare och mot öster skjuter scenen ut i en extra volym i två plan. Över scenöppningen utsmyckas väggen av en målning med musikens attribut i centrum, flankerat av en sjungande- och en spelande bevingad kerub på ömse sidor. Läktarfronten pryds av attribut till teaterkonstens musor och akantusrankor. I övre våningen uppfördes en lägenhet norr om läktaren om ett rum och kök. Idag nås läktaren från södra delen, i norr kvarstår lägenheten.

## HISTORIK

I Kramfors byggdes den första ångsågen 1852. Mellan 1870 och 1910 mer än fyrdubblades befolkningen i nedre ådalen och Kramfors hörde till de snabbast expanderande industriorterna. Vid samma tid introducerades nykterhetsrörelsen efter amerikansk förebild. Mellan 1882 och 1922 bildades det ett tjugotal nykterhetsföreningar enbart i Kramfors.

Nykterhetsföreningen Templet nr 72 Hemfrid av Templarcorden inköpte 1890 en tomt på berget tillhörande Björsta by i Kramfors. Den 2 januari 1893 höll Hemfrids byggnadsförening en konstituerande stämma i akt och mening för att bygga en egen föreningslokal. Den 29:e samma månad förelåg ett ritningsförslag av P O Näsman i Björsta. Husets yttermått var 75x40 fot(dvs ca 12x22,5 meter). 1898 gjordes en bearbetning av ritningen av byggmästare N O Nyholm. Under hela byggtiden drogs föreningen med ekonomiska problem och byggtiden blir långvarig. Föreningen har svårt att låna pengar, medlemmar går i personlig borgen, man tigger till sig virke och till slut inregistrerar man Hemfrids Byggnadsförening u.p.a. i september 1897, som enligt stadgarna har till ändamål att genom uppförande av ett sk ordenshus tillhandahålla lämpliga samlings- och möteslokaler för ortens nykterhetsföreningar.

I januari 1899 beslutades om taklagsfest i maj och i februari bestämde man sig för att lägga plåt på taket. Plåtslagaremästare Fourhages i Härnösand anbud på plåttak om 15 öre per kvadratfot antogs i mars samma år. Den 18 juni avsynades detta tak och godkändes.

Vid sekelskiftet 1900 fanns det 24 ångsågar och en massafabrik i Ådalen inom en sträcka om ca 2 mil. Livet pulserade i trakten och Babelsberg skulle bli det offentliga livets nöjeslokal. Från 1901 anordnades danser regelbundet under sommaren. Detta blev en behövlig inkomstkälla eftersom inredningsarbetet fortfarande pågick i huset. Ännu 1903 fanns ingen scen uppförd och tidigt samma år infordrades anbud på dörrar och fönster. Senare under sommaren färdigställdes trots allt scenen och man lade in det gamla salsgolvet på läktaren. Två kaminer från Skoglund och Olsson i Gävle köptes in för stora salen. Vid denna tid byggde också Kramfors AB den långa och branta trappan från Järnvägsgatan upp till Babelsberg.

Den 27-29 november 1903 invigdes Babelsberg. Programmet var följande:

Den 27:e generalrepetition till reducerat pris för ortens skolbarn, den 28:e framträdde Kramfors musikkår med bl. a "Gustaf Vasa i Utmelands by", "Björneborgarnas marsch", en prolog deklamerades av herr Hultman från "Svea tablå" i Sollefteå, J Nydahl höll ett föredrag. Den 29:e genomfördes samma program som dagen innan, men med ytterligare ett föredrag av herr P O Kernell.

Framme vid år 1908 var den ekonomiska ställningen avsevärt förbättrad för föreningen Hemfrid och byggnadsarbetena på Babelsberg var i stort sett genomförda.

I och med detta hade Ådalen tillförts en mötes- och teaterlokal av hög klass. Teater-scenen var länge den största norr om Sundsvall och den enda som hade separata skådespelarloger. Lokalen var känd för sin utmärkta akustik och Babelsberg nyttjades nu för så olika aktiviteter som teater, filmvisningar, politiska möten, baler, riksdags- och kommunalfullmäktigeval, föredrag, dansuppvisningar, schackspel, konserter etc. Såväl Hjalmar Branting, Kata Dahlström som August Palm talade här innan föreningen 1930 sålde byggnaden till fastighetsföreningen Gudmund, en loge tillhörig IOGT.

1927 lades golvet i stora salen respektive på läktaren om. 1933 rymdes här vid filmvisningar 246 personer inklusive 74 på läktaren.

1935-36 påbyggdes ett serveringsutrymme i bottenvåningen utmed hela norra kortsidan så att symmetrin helt förändrades. 1937 intallerades centralvärme.

1947 övertog Kramfors stad Babelsberg. Staden planerade omgående för en ombyggnad. En bygglovansökan från 1948 visar den nya tidens ideal. Kökets- och serveringsrummets väggar och tak, liksom fyllningsdörrarna, skulle kläs med 1/8" hård träfiberskiva, vedspisen ersättas med elspis. Stora salens golv skulle beläggas med eklameller. Väggarna kläs upp till 1, 2 meters höjd med samma skiva som i köket, däröver

och i tak en träfiberplatta. Pelarna under läktaren skulle kläs in med karosseripanel, men detta genomfördes aldrig. Endast biljettluckan i syväst erhöll denna panel, som ännu finns kvar. Barriären på läktaren skulle tas ned och uppföras helt ny samt kläs uvändigt med karosseripanel. Denna slopades och ersattes med skivor istället.

1953 återinvigdes Babelsberg efter en ombyggnad som kostade drygt 130 000 kronor. 268 personer var inbjudna för att höra Kramfors orkesterförening och manskören Sångarvännerna, drätselkammarens ordförande Hjalmar Nilsson och stadsfullmäktiges ordförande Herbert Höglund.

Tiden gick och Babelsberg nyttjades under många år som övningslokal för körer, orkestrar och rockband och 1994 var byggnaden trött och sliten. De gråmalade väggskivorna och golvens plastmattor dolde en ursprunglig storhet, som nu är återställd. Den restaurering som påbörjades detta år avslutades våren 1997. Den utvändiga färgsättningen av byggnaden är i stort den som utfördes 1905, gul fasadpanel med blå undersida vid takfotens utsprång, vita snickerier runt fönster och dörrar, samt listverk. Invändigt återskapades stora salens miljö med pärlsponten på väggar och i tak, och läktaren återfick sitt ursprungliga utseende.

## BESLUT

Länsstyrelsen förklarar med stöd av 3 kap 1§ kulturminneslagen fastigheten kv Babel 5, IOGT/föreningslokalen Babelsberg, Gudmundrå församling, Kramfors kommun, för byggnadsminne och meddelar enligt 2§ samma lag skyddsföreskrifter enligt ovan.

Länsstyrelsen lämnar råd och anvisningar för byggnadens underhåll. Även Länsmuseum-Västernorrland kan rådfrågas.

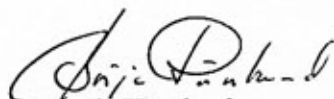
Om särskilda skäl finns får länsstyrelsen enligt 3 kap 14§ kulturminneslagen lämna tillstånd till ändring av byggnadsminne.

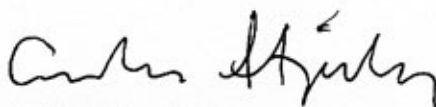
Enligt 3 kap 21§ kulturminneslagen gäller detta beslut omedelbart även om det överklagas.

Detta beslut kan enligt 3 kap 19 § överklagas hos kammarrätten. Hur man överklagar framgår av bilaga 2.

Beslut i detta ärende har fattats av styrelsen. Beslut i detta ärende har fattats av styrelsen. I beslutet deltog landshövding Börje Hörnlund jämte ledamöterna Stig Andersson, Ingvar Byström, Arne Englund, Sigge Godin, Håkan Höglin, Anders Kempe, Elisabeth Lassen, Åsa Möller, Kenneth Westberg, Jan-Erik Ågren, samt suppleanterna Hjördis Höglund, Ann-Marie Löf Rimbe, Eva Mörk, och John Norberg.

I den slutliga handläggningen deltog även länsråd Leif Byman, länsantikvarie Robert Olsson, länsarkitekt Mats Henriksson, jurist Håkan Englund, samt antikvarie Anders Stjernberg, föredragande.

  
Börje Hörnlund  
landshövding

  
Anders Stjernberg  
samhällsbyggnadsenheten,  
kulturmiljö

Kopia till:

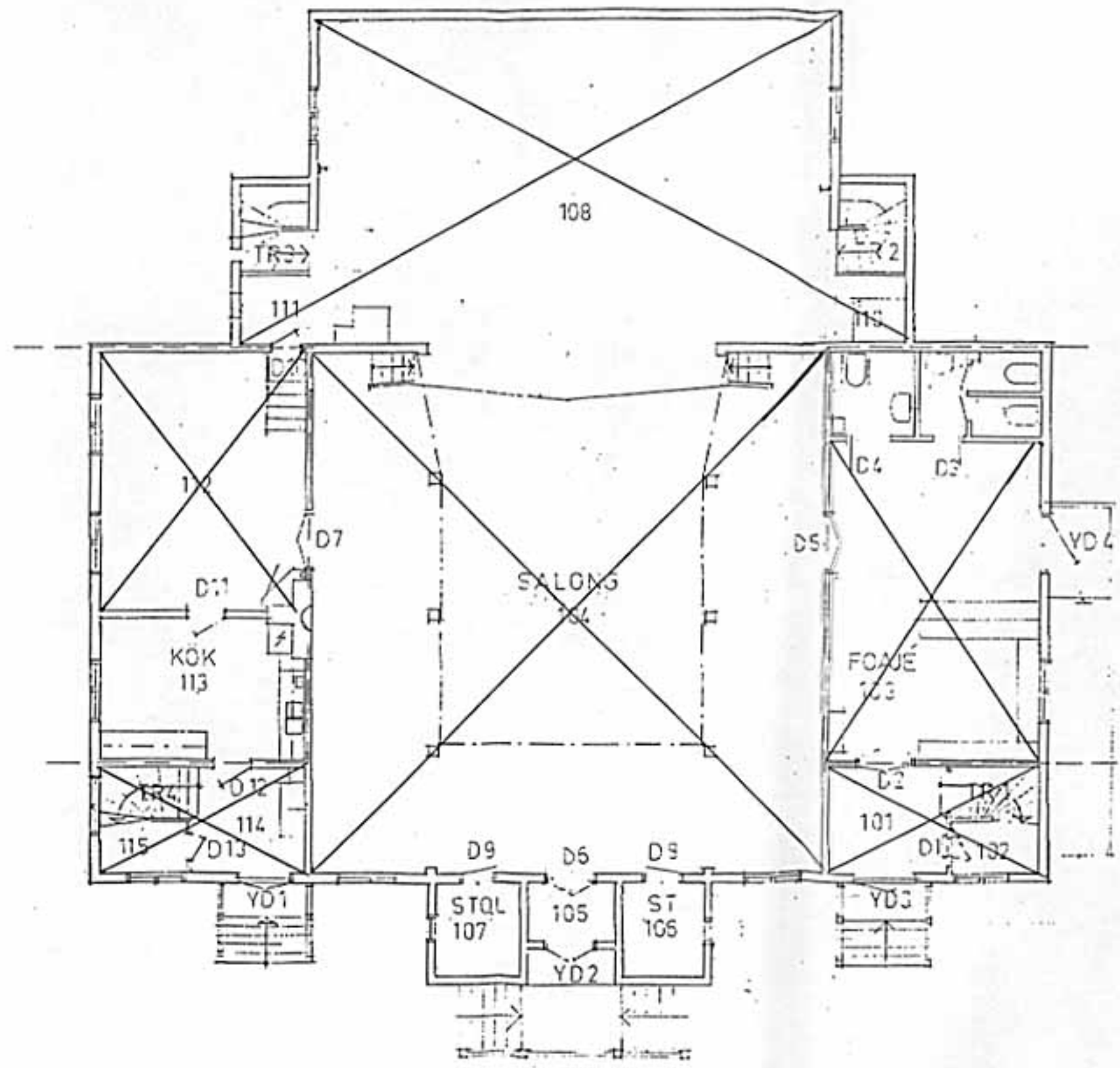
Riksantikvarieämbetet, kulturmiljöavdelningen  
Länsmuseet-Västernorrland  
Kulturnämnden, Kramfors kommun  
Miljö- och byggnadsnämnden, Kramfors kommun  
PE  
RäE, jur sek

För åtgärder enligt 3 kap 8§ kulturminneslagen

Inskrivningsmyndigheten vid Härnösands Tingsrätt, Box 114, 871 23 Härnösand  
Överlantmätarmyndigheten i Västernorrlands län, Box 154, 871 23 Härnösand







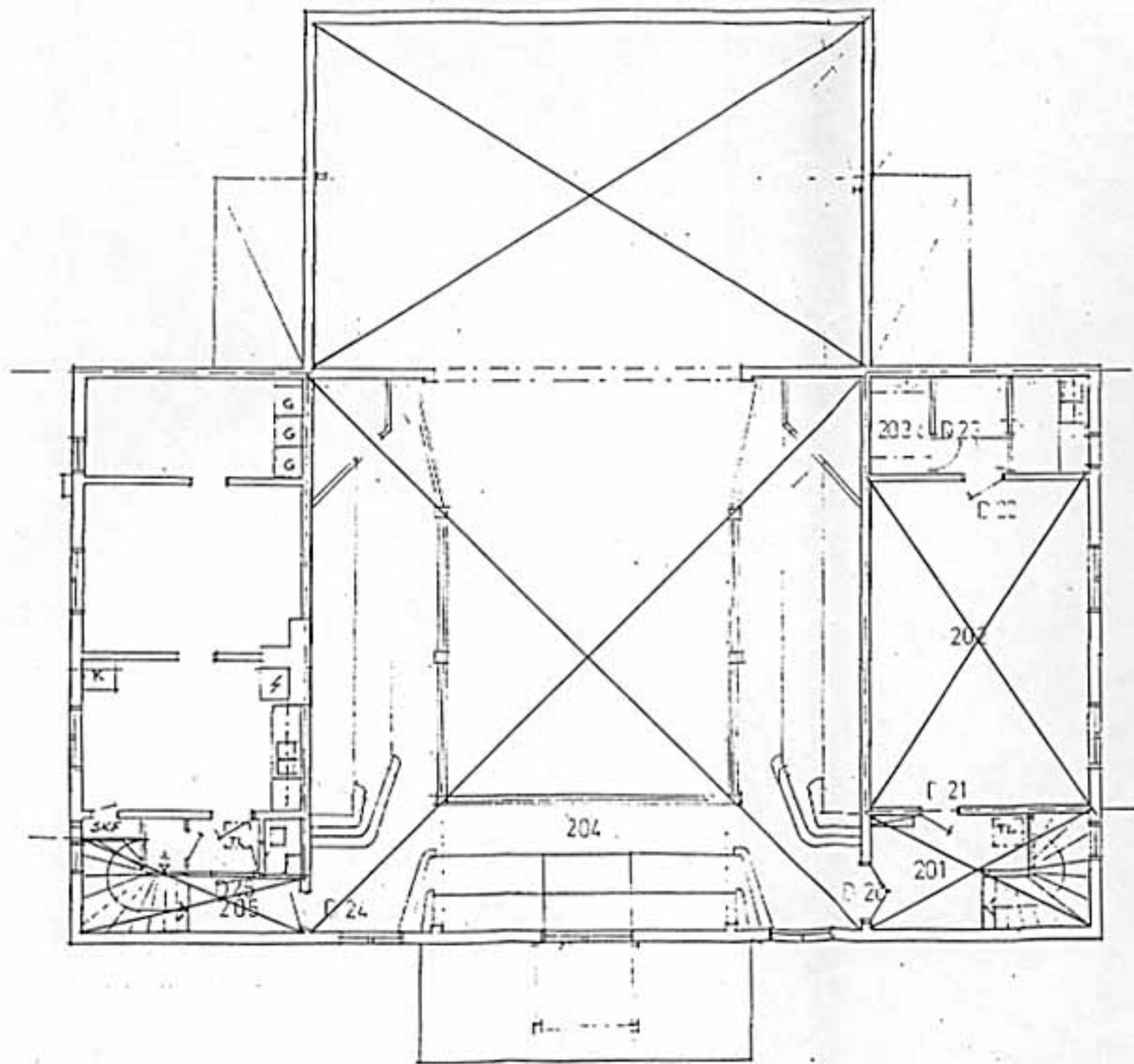
032-92  
27-9-96

# BABELSBERG

BOTTENPLAN SKALA 1:50

MILJÖ- OCH BYGGKONTORET  
KRAMFORS KOMMUN  
1996-04-19





25.2-9  
23.8-9

# BABELSBERG

PLAN I SKALA 1.50

MILJÖ- OCH BYGGKONTORET  
KRAMFORS KOMMUN  
1996-04-19

2  
1  
K  
R  
A  
M  
F  
O  
R  
S  
F  
Ö  
R  
S  
L  
A  
G  
T  
I  
L  
L  
Ä  
N  
D  
R  
I  
N  
G  
O  
C  
H  
U  
T  
V  
I  
D  
G  
N  
I  
N  
G  
A  
V  
S  
T  
A  
D  
S  
P  
L  
A  
N  
1  
0  
r  
B  
A  
B  
E  
L  
S  
B  
E  
R  
G  
S  
O  
M  
R  
Å  
D  
E  
T  
O  
C  
H  
D  
E  
N  
S.  
K.  
S  
K  
A  
R  
I  
K  
R  
A  
M  
F  
O  
R  
S  
S  
T  
A  
D

Förslag till ändring och utvidgning av stadsplan 10r  
BABELSBERGSOMRÅDET och den s.k. SKAR  
i Kramfors stad

7  
3  
3  
3  
3  
3  
Upprättat i april 1956

Hans Erik Ljungberg

distriktsarkitekt

Reviderat i juni 1956

Hans Erik Ljungberg

distriktsarkitekt

Skala 1:2000

Tillhör byggnadsnämndens i  
Kramfors stad beslut den  
18 december 1956; § 468  
Gösta Sundholm  
ordförande

Tillhör stadsfullmäktiges  
Kramfors stad beslut  
januari 1957; § 1;  
Herbert Högl  
ordförande

Tillhör Kungl. Maj:ts be-  
slut den 7 mars 1958  
Stockholm i Kommunikations-  
departementet  
Ex officio:  
Nils Aurén

