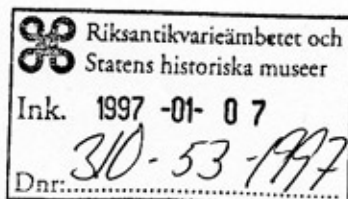




BESLUT

1996-12-13

221-4469-96



**Byggnadsminnesförklaring av Lunde 2:26-2:27, Wästerlunds konditori,
Gudmundrå församling, Kramfors kommun**

Fråga om byggnadsminnesförklaring av ovan rubricerade fastighet väcktes 1996-05-02 av ägaren , 872 63 Lunde.

Fastighetsägaren har i brev daterat 1996-11-07 lämnat sitt godkännande av byggnadsminnesförklaringen.

Miljö- och byggnämnden, Kramfors kommun, har tillstyrkt förslaget om byggnadsminnesförklaring enligt beslut 1996-10-10.

SKYDDSFÖRESKRIFTER

1. Byggnaden får inte rivas, flyttas eller till sitt yttre byggas om eller på annat sätt förändras.
2. I byggnaden får ingrepp inte göras i stomme, ursprunglig planlösning eller äldre fast inredning.
3. Byggnaden skall underhållas så att den inte förfaller. Vård- och underhållsarbeten skall utföras med traditionella byggnadsmaterial och metoder på ett sådant sätt att det kulturhistoriska värdet inte minskar.
4. Konditoriets interiör skall bibehållas och underhållas så att dess karaktär inte förvanskas eller det kulturhistoriska värdet minskar.

BESKRIVNING

Wästerlunds konditori ligger centralt i Lunde strax intill nuvarande E4:s norra sida vid genomfarten mot Sandö alldeles intill Sandöbrons sydvästra fäste. Terrängen är från konditoriet kuperad mot norr och i öster. Runt byggnaden finns hus av blandad karaktär från skilda tidsåldrar med en betoning på 1920-30-tal. Söder om E4 återfinns rastplatser, Ådalenmonumentet och ett bilmuseum.

Konditoribyggnaden är uppförd i två plan, står på en betongsockel, har regelstomme med utvändig stående vitmålad locklistpanel samt försedd med pulpettak delat i två delar med lutning mot söder resp. norr belagt med falsad bandplåt. Takfoten skjuter ut ca 0,75-1 meter med en ½ meter bred mörkt brunmålad front bestående av liggande brädpanel. Undersidan fungerar som ljusramp. Knutbräder, fönster- och dörrfoder målade i mörkt brunt. De var ursprungligen målade i grönt om man får tro ett vykort från 1940-talet.

I bottenvåningen ligger konditoriet i den sydöstra delen med ingång från söder. Entrén, som består av en dörr i eloxerad aluminium och ett stort skyltfönster väster om denna i det närmaste ihopbyggt till ett gemensamt parti, når man via en i öster rundad trappa i betong med fem steg. Fönsterna i konditoridelen - tre i öster och ett i söder - är av typen sundsvallsfönster med en stor hel luft utan spröjs.

Framför konditoriet i söder finns en terrass med utebord stående direkt på den asfalterade ytan under sommarhalvåret. Högre upp i väster finns likaså en terrass i form av en tillbyggnad i trä med uteservering under ett tak av sinuskorrugerad plast dit man når via ytterligare fem steg i betong. Kring bägge uteserveringarna löper ett rutnätsmönstrat spjälräcke i trä, målat i vitt. Framför spjälracket står tre lyktor.

I den västra delen av södra fasaden finns en entré med dörr i teak av 1960/70-tals modell. Via denna når man köksdelen av konditoriet samt bostadsvåningen 1 trappa upp. I bostadsvåningen finns två fönster mot söder och fem mot öster. Fyra av de senare är tvåluftsfönster med mittpost.

Till byggnaden hör fyra stora neonskyltar, två med texten Wästerlunds konditori i rött placerade mellan bottenvåningen och övervåningen mot öster respektive söder, en infästad på gavelhörnet i sydöst med texten Kaffe i gult på grön botten och slutligen en placerad på taket, också i diagonalställning i sydöst, i form av en konditor i vitt som med vänster hand serverar kaffe ur en blå kanna i en blå kopp, som skjuter ut framför takkanten, och i höger hand lyfter ett serveringsfat med en krokan i gult.

Konditoriinteriören består av en försäljningsdisk inklädd med stående vitlaserad pärlspontpanel direkt innanför entrén i väster, som sträcker sig i nordsydlig riktning in under en avbalkning till själva serveringsdelen, som består av ett tiotal bord, några placerade i samma nivå som disken, merparten dock placerade i en upphöjd inre del dit man når via några trappsteg. Golvet är belagt med grön heltäckningsmatta, merparten av väggytorna klädda i ljusare grön galon fästad med mässingsknappar och taket är försett med bockad plåt i koppar, profilen påminnande om pannplåtutförande. Den västra väggen vid serveringsdisken är klädd med brun fanér och det svängda trappräcket upp till avsatsen har brunmålad, stående s. k. karosseripanel och ett rutmönstrat spröjsverk i trä i samma kulör. Vid trappavsatsen finns också en gabondörr till en mindre toalett. Mot fondväggen längst in i norra delen står en soffa i brun galon

och över denna finns en stor målning av Johan Sjögren föreställande ett femmastat lastfartyg under Sandöbron. Den tycks nästan avsedd för väggen då tavlans mått är i det närmaste desamma som väggytan.

HISTORIK

Sven E. Wästerlund i Lunde byggde en funkiskiosk inne i en lada till invigningen av Sandöbron den 16 juli 1943, då världens längsta enspannsbro med en topphöjd av 48 meter över Ångermanälven. Till detta saknade Wästerlund byggnadslov. Det renderade honom ett föreläggande från länsstyrelsen den 7 mars 1944 att före den 1 oktober samma år borttaga densamma då den stred mot gällande författning. Ladan revs så småningom, men kvar stod funkisbyggnaden. Den 26 februari 1946 ansåg Kungl. maj:t det för gott att förklara byggnadsplanen icke utgöra hinder för byggnadsnämnden i Kramfors att bifalla byggnadslov. Västernorrland blev sålunda tillförsäkrat ett kommande byggnadsminne.

På en uppmättningsritning daterad den 25:e maj 1946 kan man studera byggnadens utseende. Fasaderna är renodlat funkisinspirerade med tre panoramafönster i bottenvåningen där konditorilokalerna förlagts, ett mindre kök samt ett mindre utrymme med internförbindelse till lägenheten i övre våningen. I denna våning finns både två- och treluftsfönster, som idag i viss mån byggts om. Lägenheten nås av en entré mot norr med en lång korridor centralt placerad som förbinder fem rum liggande ut mot öster resp. söder. Badrummet med åtskild toalett har placerats i vinkeln mot nordväst.

Ansökan om att få sätta upp de numera rikskända neonskyltarna inkom till byggnadsnämnden i Kramfors den 8 juli 1953. Enligt ansökan skulle skyltarna bestå av en dubbelsidig skylt med texten "Gott kaffe" samt en figur "Konditor hållande kaffekanna och krokan". Vidare två enkelsidiga neonskyltar med texten "Wästerlunds konditori". Skyltarna skulle tillverkas i enlighet med av AB Philips Neon upprättade ritningar nr. 11938 och 12602. Bygglovet kom två dagar senare. Takskylten var den största privatägda i Norrland och den kostade då 52 000 kronor. Inredningen i galon, mässingsplåt, bord och stolar tillkom ca 1960.

BESLUT

Länsstyrelsen förklarar med stöd av 3 kap 1§ kulturminneslagen fastigheten Lunde 2:26-2:27, Västerlunds konditori, Gudmundrå församling, Kramfors kommun, för byggnadsminne och meddelar enligt 2§ samma lag skyddsföreskrifter enligt ovan.

Länsstyrelsen lämnar råd och anvisningar för byggnadens underhåll. Även Läns-
museet Västernorrland kan rådfrågas.

Om särskilda skäl finns får länsstyrelsen enligt 3 kap 14§ kulturminneslagen lämna
tillstånd till ändring av byggnadsminne.

Enligt 3 kap 21§ kulturminneslagen gäller detta beslut omedelbart även om det över-
klagas.

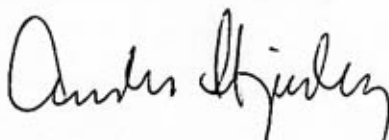
Detta beslut kan enligt 3 kap 19 § överklagas hos kammarrätten. Hur man överklagar
framgår av bilaga 1.

Beslut i detta ärende har fattats av styrelsen. I beslutet deltog landshövding Börje
Hörlund jämte ledamöterna Stig Andersson, Ingvar Byström, Sigge Godin, Anders
Kempe, Elisabeth Lassen, Åsa Möller, Eva Mörk, John Norberg, Jan Sjödin, Kenneth
Westberg, Jan-Erik Ågren, Sten-Olof Öberg, Anders Östrand.

I den slutliga handläggningen deltog även länsråd Leif Byman, länsantikvarie Inger
Liliequist, länsarkitekt Mats Henriksson, chefsjurist Håkan Englund, samt antikvarie
Anders Stjernberg, föredragande.



Börje Hörlund
landshövding



Anders Stjernberg
kulturmiljöenheten

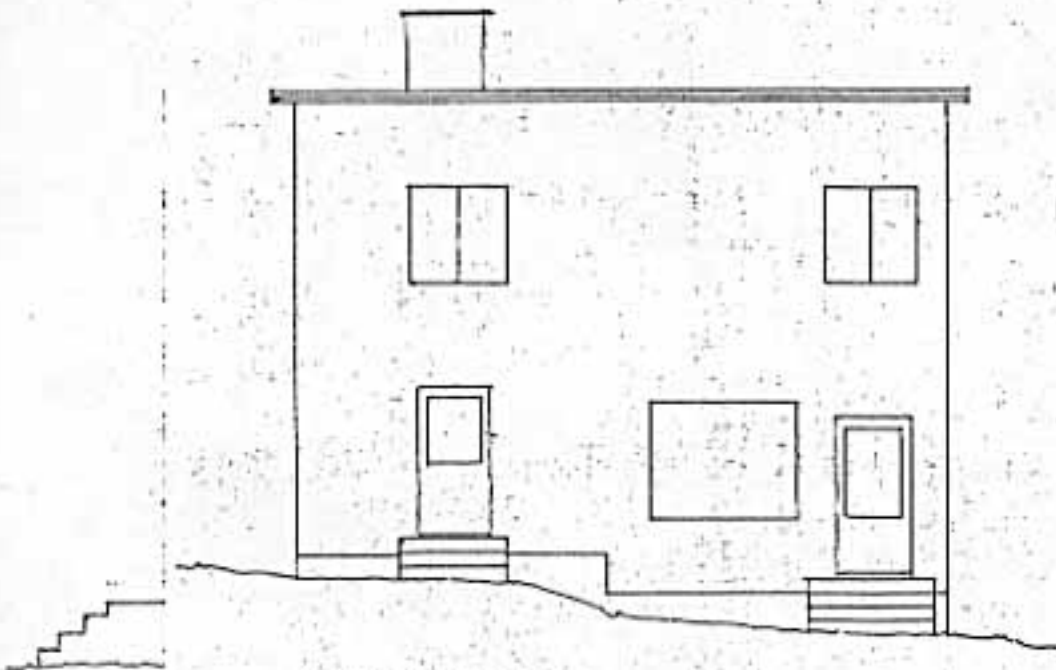
Kopia till:

Riksantikvarieämbetet, kulturmiljöavdelningen
Länsmuseet-Västernorrland
Kulturnämnden, Kramfors kommun
Miljö- och byggnämnden, Kramfors kommun
PE
RäE, jur sek

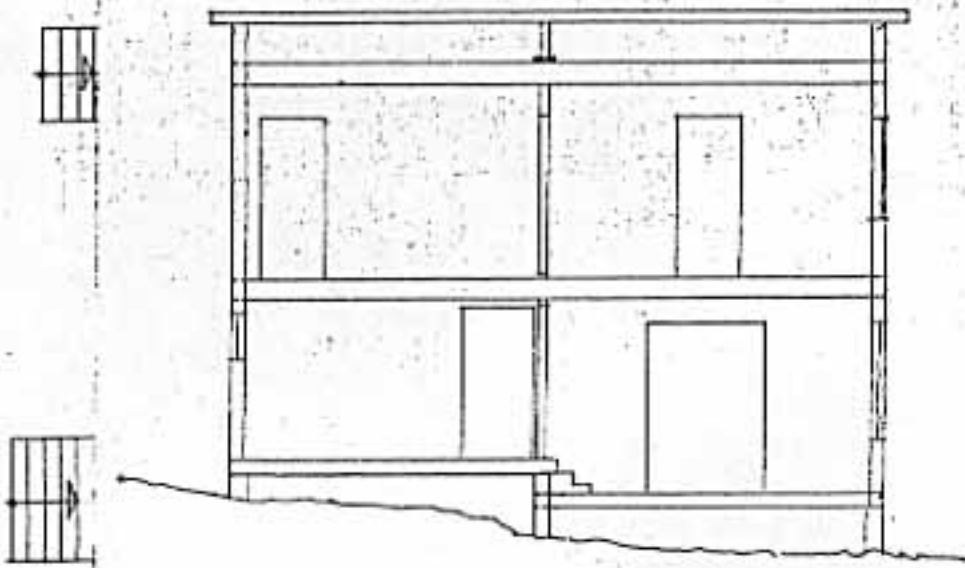
För åtgärder enligt 3 kap 8§ kulturminneslagen

Inskrivningsmyndigheten vid Sundsvalls tingsrätt, Box 467, 851 06 Sundsvall
Överlantmätningsmyndigheten i Västernorrlands län, Box 154, 871 23 Härnösand

29.5-46.15
12.6-46.13



MOT SYDOST.

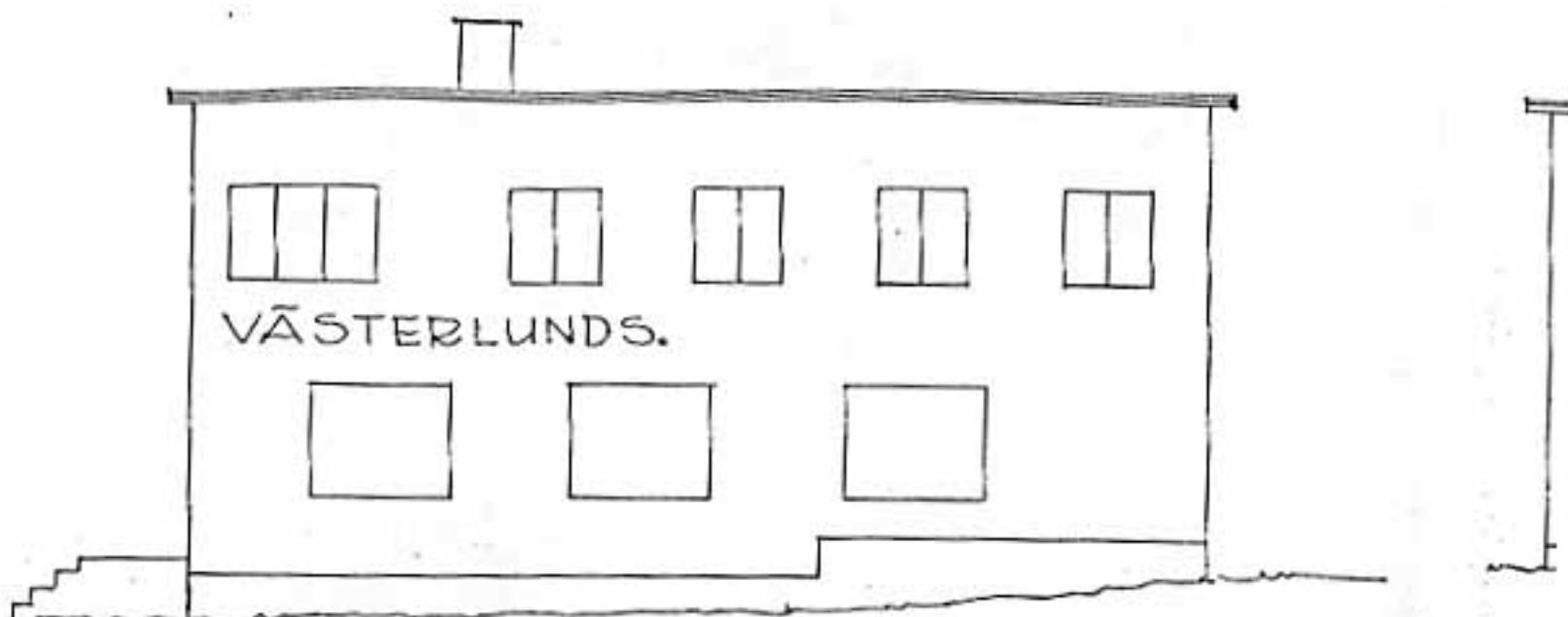


SEKTION.

UPPHÄTNINGSRITNING Å BYGGNAD
PÅ TONT. NR. 2²⁶-2²⁷ I LUNDE
FRÅNÖ DEN 25.5.1946.

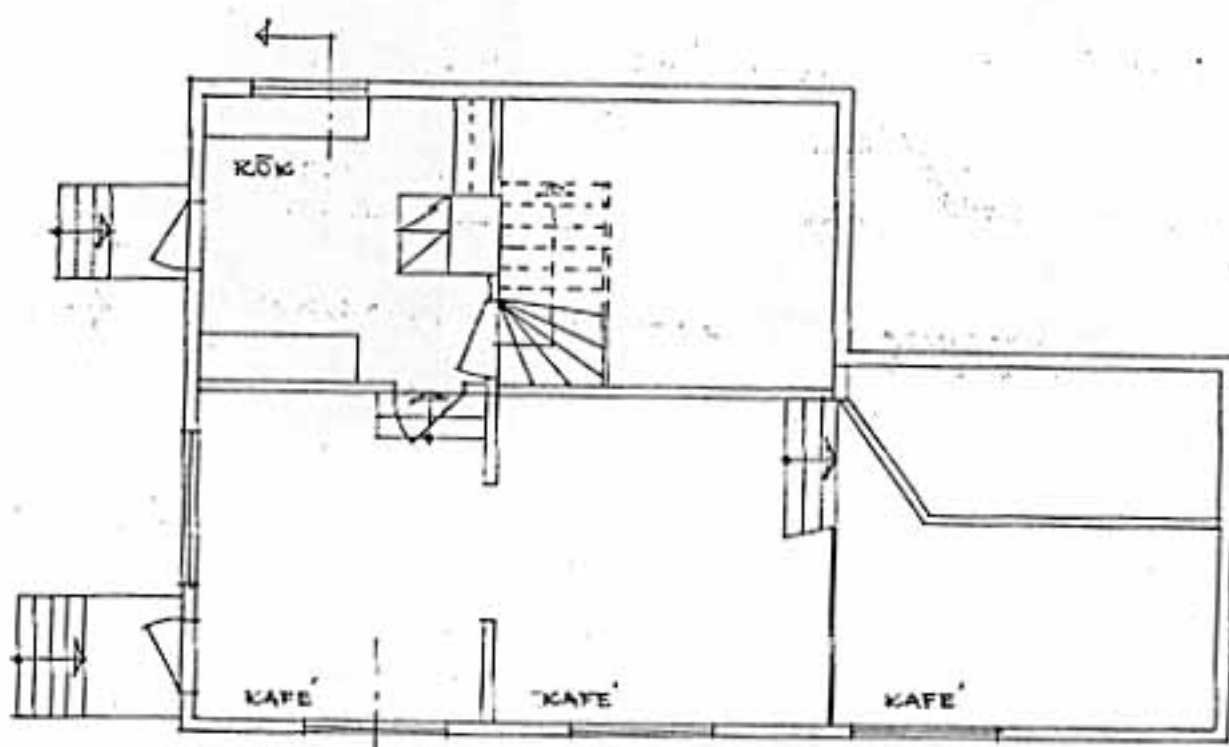
Gösta Dahlberg

29.5-46.15 12.6-46.13

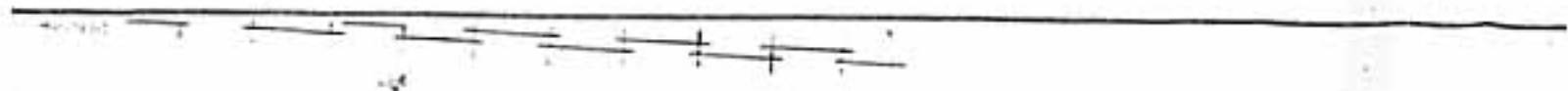


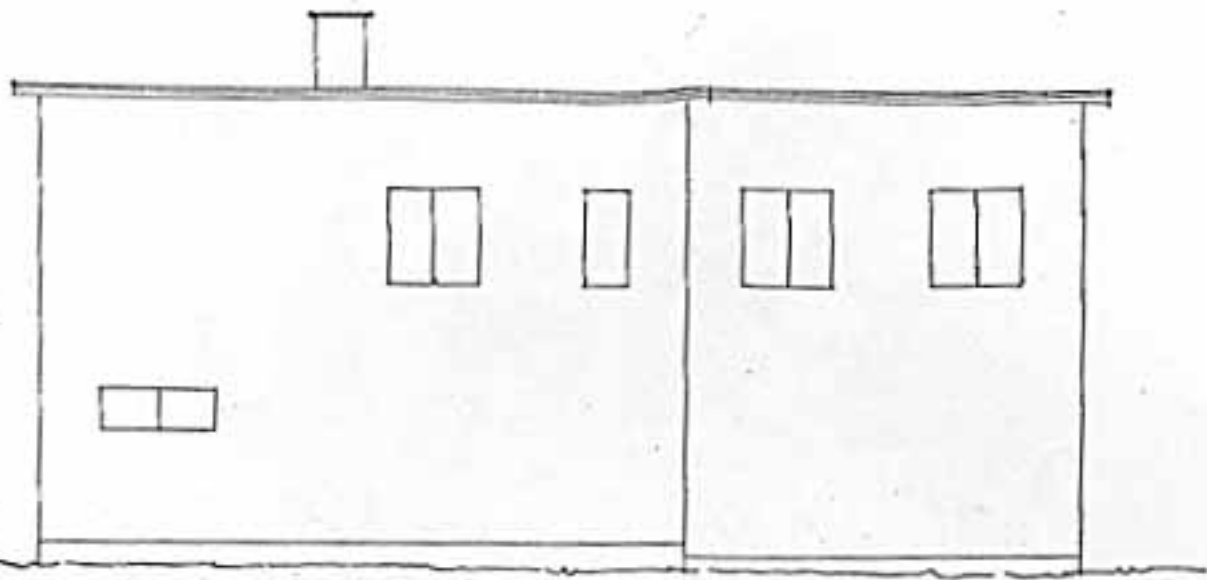
VÄSTERLUNDS.

MOT NORDOST.

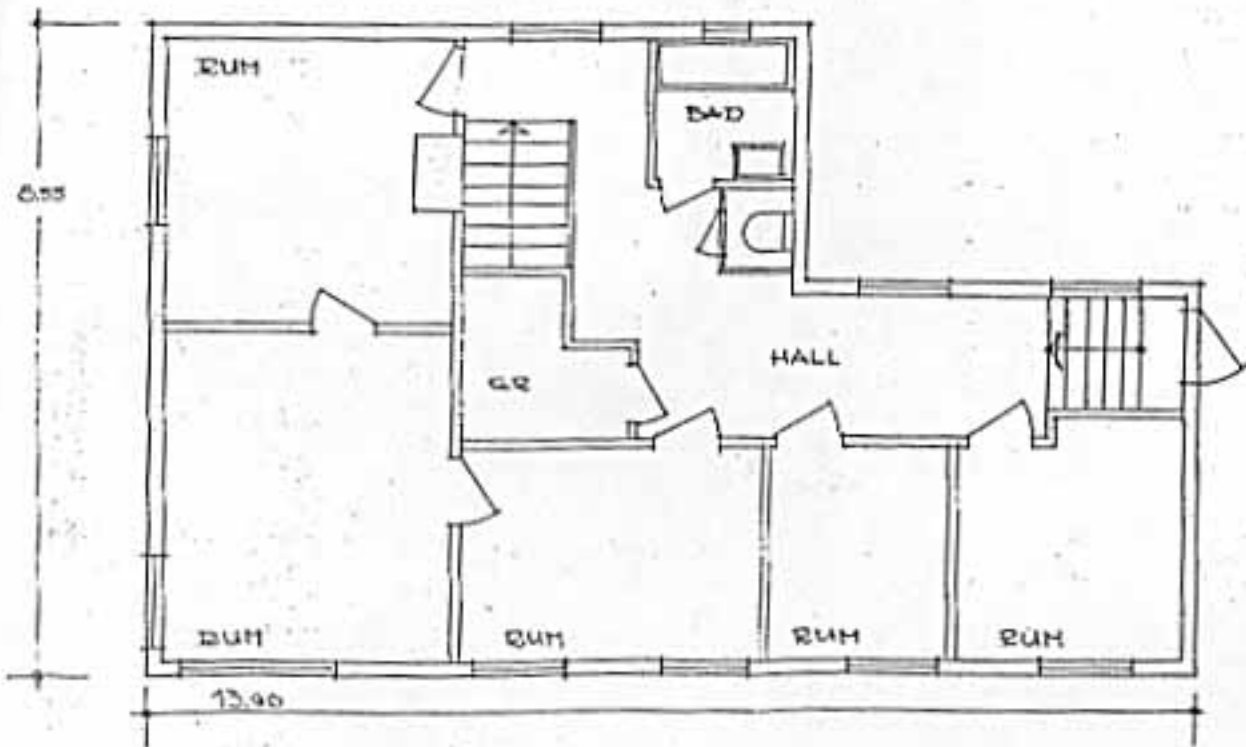


BOTTENVÄN.





RIKT. SYDVÄST.



VÅN. 1 TR.