

Byggnadsminnesförklaring av korsbyggnad på fastigheten Skoved 3:2, Vibygerå socken, Kramfors kommun

BESLUT

Länsstyrelsen förklarar korsbyggnaden på fastigheten Skoved 3:2, Vibygerå socken, Kramfors kommun, som byggnadsminne.

Beslutet har tagits i enlighet med 3 kap. 1 § lagen (SFS 1988:950) om kulturminnen mm.

Om särskilda skäl finns får Länsstyrelsen enligt 3 kap. 14 § kulturminneslagen lämna tillstånd till ändring av byggnadsminne.

Länsstyrelsen och Läns museet lämnar råd och anvisningar för byggnadens underhåll.

SKYDDSFÖRESKRIFTER

1. Byggnaden får inte rivas, flyttas eller till sitt yttre byggas om eller på annat sätt förändras.
2. I byggnaden får inga ingrepp göras i stomme eller ursprunglig planlösning.
3. I de invändiga rummen får inga ingrepp göras på äldre fast inredning eller dess ytskikt. Som fast inredning skall anses bl a äldre väggfasta skåp och hyllor, dörrar och dörrfoder, fönster och fönsteromfattningar, tak och taklister, golv och golvsöcklar samt kakelugnar.
4. Byggnaden skall underhållas så att den inte förfaller. Vård- och underhållsarbeten skall utföras på ett sådant sätt att det kulturhistoriska värdet inte minskar. Underhållet skall ske med material och metoder som är anpassade till byggnadens egenart.

REDOGÖRELSE FÖR ÄRENDET

Frågan om byggnadsminnesförklaring väcktes av Länsstyrelsen 2002-11-20.

Korsbyggnaden på Skoved 3:2 ingick, tillsammans med dem på fastigheterna Kungsgård 19:2 och Salum 3:2, samtliga i Kramfors kommun, i ett gemensamt

restaureringsprojekt 2001 – 2002 som initierades av fastighetsägarna. Projektet finansierades med hjälp av EU:s strukturfonder mål 1 med Länsstyrelsen och respektive fastighetsägare som delfinansiärer. Ett av villkoren för länsstyrelsens medverkan var att ägarna skriftligen godtog en eventuell byggnadsminnesförklaring av respektive byggnad.

Fastighetsägaren har inte yrkat på ersättning eller inlösen och ej heller haft synpunkter på byggnadsminnesförklaringen och dess skyddsföreskrifter.

Kramfors kommun har inte lämnat några synpunkter på förslaget till byggnadsminnesförklaring.

Länsmuseet Västernorrland har i ett remissyttrande godkänt förslaget till byggnadsminnesförklaring.

MOTIVERING

Korsbyggnaden i Skoved har ett stort värde som exempel på en korsbyggnad som uppfördes med en klar ambition att markera ägarens status. Detta syns såväl i fasadernas ovanligt rika detaljformning som interiörens påkostade dekormåleri på golv och i tak.

Mangården skall också sättas i relation till de två övriga bygganderna i "Korsbyggnadsprojektet", där tiden för uppförandet har satt sitt tydliga avtryck i respektive byggnad, vilket tillför byggnaderna ett stort sammantaget pedagogiskt värde.

HISTORIK OCH BESKRIVNING

Byggnaden är en sk halv korsbyggnad med fyra rum indelade runt en centralt belägen murstock. Mangårdsbyggnaden kan vara uppförd mellan 1833, tiden för laga skiftet, och 1864. Det troligaste är att den uppfördes av lanthandlaren Olof Sjödin som förvärvade gården 1864 och som troligtvis både hade råd och intresse att förse huset med en statusmässig panelarkitektur och en utsmyckad interiör. Byggnadens bottenvåning var bebodd fram till 1990-talet.

Gårdsmiljön ligger väl synlig på västra sidan om E4:an. Den äldre korsbyggnaden ligger i vinkel mot en yngre mangårdsbyggnad med sexdelad plan som uppfördes runt sekelskiftet 1900. Den yngre mangårdsbyggnaden ligger med långsidan mot E4:an och har en fin utsikt över Dockstafjärden mot öster. Ursprungligen ingick korsbyggnaden i ett sammanhang där dåvarande byvägen sträckte sig omedelbart väster om korsbyggnaden och där gårdens bryggstuga fortfarande kantar resterna av denna byväg.

Den en och en halv våningar höga korsbyggnaden har en liggande timmerstomme som vilar på en kallmurad stengrund av huggen natursten. Fasaderna är klädda med locklistpanel som målats med brun umbra linoljefärg medan snickerierna har en vit färgsättning. Fönsternas placering följer den traditionella indelningen med ett respektive två fönster på vardera sida om entrén. Här finns också fyra

halvvåningsfönster / sidliggare som även kröner entrén. Snickerierna har en klassicistisk utformning med kvaderindelade knutlådor, frontoner över fönsterna och kraftigt profilerade takfötter och gavlar. Entrén består av en ockrafärgad kassettindlad pardörr med överljusinsläpp. Sadeltaget är täckt med stickspån.

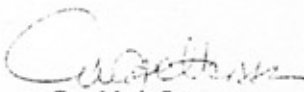
Bottenvåningens förstu, kök och kammare har ytskikt från 1930- 40-talen medan salen har en 1870-talsinredning. För ovanlighetens skull är även övervåningen inredd och försedd med golvmålningar, pappspända väggar med originaltapeter och limfärgsmålade trätak. Köket har en murad spis och i övriga rum, inklusive övervåningen, finns kakelugnar i olika modeller bevarade.

HUR MAN ÖVERKLAGAR


Den som inte är nöjd med detta beslut, kan överklaga det hos Länsrätten i Västernorrlands län genom en skrivelse som dock skall sändas till Länsstyrelsen, Kulturmiljö, 871 86 Härnösand.

Skrivelsen skall ha inkommit senast tre veckor från den dag vederbörande har fått del av beslutet. Ytterligare upplysningar om sådant överklagande lämnas i bilagt informationsblad, "Hur man överklagar till Länsrätten".

I den slutliga handläggningen av detta ärende har även förste länsassessor Håkan Englund, chefen för samhällsbyggnadsavdelningen Robert Olsson och biträdande länsantikvarie Eva Carron deltagit.



Gun-Marie Pettersson
länsråd



Torbjörn Svaan
antikvarie Samhällsbyggnadsavd
0611/349000

Bilaga:
Plan - och fasadritningar

Kopia till:
Kramfors kommun, Miljö- och byggnämnd, 872 80 Kramfors
Riksantikvarieämbetet, Kulturmiljöavd, Box 5405, 114 84 Stockholm
Länsmuseet Västernorrland, Box 34, 871 21 Härnösand
För registrering i fastighetsregistrets allmänna del enligt 3 kap 8 §
kulturminneslagen:
Lantmäterimyndigheten Härnösand, 871 23 Härnösand

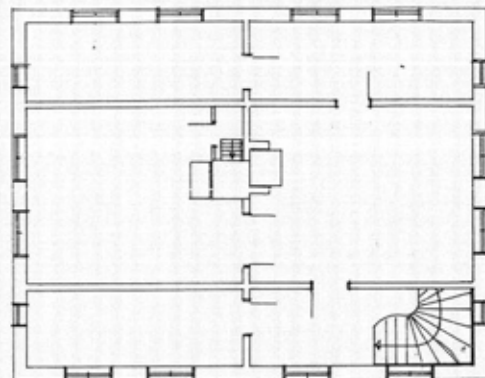
Alaga



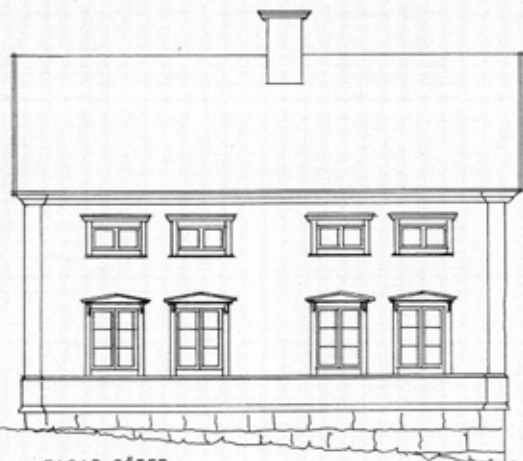
FASAD NORR



FASAD VÄSTER



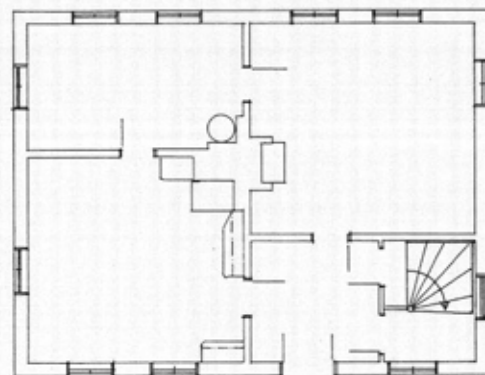
VÅNING 1 TRAPPA



FASAD SÖDER



FASAD ÖSTER



BOTTENPLAN

SKOVED 3:2 VIBYGGERÅ SOCKEN
UPPMÄTNINGSRITNING
FASADER PLAN
L M BYGG & RESTAURERINGS KNS.AB
2003 03 27
SKALA 1 : 100