

Byggnadsminnesförklaring av korsbyggnad på fastigheten Salum 3:2, Ullångers socken, Kramfors kommun

BESLUT

Länsstyrelsen förklarar korsbyggnaden på fastigheten Salum 3:2, Ullångers socken, Kramfors kommun, som byggnadsminne.

Beslutet har tagits i enlighet med 3 kap. 1 § lagen (SFS 1988:950) om kulturminnen m m.

Om särskilda skäl finns får Länsstyrelsen enligt 3 kap. 14 § kulturminneslagen lämna tillstånd till ändring av byggnadsminne.

Länsstyrelsen och Länsmuseet lämnar råd och anvisningar för byggnadens underhåll.

SKYDDSFÖRESKRIFTER

1. Byggnaden får inte rivas, flyttas eller till sitt yttre byggas om eller på annat sätt förändras.
2. I byggnaden får inga ingrepp göras i stomme eller ursprunglig planlösning.
3. I de invändiga rummen får inga ingrepp göras på äldre fast inredning eller dess ytskikt. Som fast inredning skall anses bl a äldre väggfasta skåp och hyllor, dörrar och dörrfoder, fönster och fönsteromfattningar, tak och taklister, golv och golvssocklar samt kakelugnar.
4. Byggnaden skall underhållas så att den inte förfaller. Vård- och underhållsarbeten skall utföras på ett sådant sätt att det kulturhistoriska värdet inte minskar. Underhållet skall ske med material och metoder som är anpassade till byggnadens egenart.

REDOGÖRELSE FÖR ÄRENDET

Frågan om byggnadsminnesförklaring väcktes av Länsstyrelsen 2004-01-07.

Korsbyggnaden på Salum 3:2 ingick, tillsammans med dem på fastigheterna Kungsgård 19:2 och Skoved 3:2 samtliga i Kramfors kommun, i ett gemensamt restaureringsprojekt 2001 - 2002 som initierades av fastighetsägarna. Projektet

finansierades med hjälp av EU:s strukturfonder mål 1 med Länsstyrelsen och respektive fastighetsägare som delfinansiärer. Ett av villkoren för länsstyrelsens medverkan var bl a att ägarna skriftligen godtog en eventuell byggnadsminnesförklaring av respektive byggnad.

Fastighetsägaren har inte yrkat på ersättning eller inlösen och ej heller haft synpunkter på byggnadsminnesförklaringen och dess skyddsföreskrifter.

Kramfors kommun har inte lämnat några synpunkter på förslaget till byggnadsminnesförklaring.

Länsmuseet Västernorrland har i ett remissyttrande, inkommet till länsstyrelsen 2004-03-19, godkänt förslaget till byggnadsminnesförklaring.

MOTIVERING

Den äldre mangårdsbyggnaden i Salum är en mycket välbevarad korsbyggnad som har ett utförande som är vanligt förekommande i Västernorrland och kanske främst i Ångermanland. Framför allt interiören ger en unik möjlighet att ta del av ett oförändrat bondehemman från senare delen av 1800-talet.

Salum skall också betraktas i ett jämförande sammanhang med de två övriga korsbyggnaderna, där tiden för uppförandet har givit sitt tydliga avtryck i respektive byggnad, vilket bl a tillför byggnaderna ett stort sammantaget pedagogiskt värde.

HISTORIK OCH BESKRIVNING

Byggnaden är en s k halvkorsbyggnad med fyra rum indelade runt en centralt belägen murstock. Mangårdsbyggnaden är belägen ca en halv kilometer väster om Ullångers kyrka och ingår i ett gårdskomplex med en yngre mangårdsbyggnad, ladugård och ett reducerat antal ekonomibyggnader. Byggnaden är troligtvis uppförd under sent 1700-tal och flyttades till sin nuvarande plats 1854 i samband med omläggningen av en bygata. Sin nuvarande utformning har den fått under senare delen av 1800-talet.

Den liggtimrade stommen vilar på en kallmurad naturstensgrund. Fasaderna är klädda med rödfärgad lockpanel med vita snickerier. Fönsterna har en traditionell gruppering med två respektive ett fönster på vardera sida entrén. Fönsterna och entrén är krönte av fyra liggande halvvåningsfönster / sidliggare. Den guldockrafärgade ytterdörren är en inåtgående pardörr med fyra kassettspeglar och ett överljus med spröjsat glas. Entrén nås via en enkel traditionell träbro.

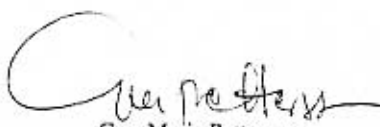
Interiören är i stora delar intakt sedan senare delen av 1800-talet. Här finns fina skurgolv, pappspända väggar med äldre tapeter, pappspända limfärgsmålade tak, intakta snickerier och kakelugnar. Kökets skåp- och bänkinredning m m är genomgående ekådrade.

HUR MAN ÖVERKLAGAR


Den som inte är nöjd med detta beslut, kan överklaga det hos Länsrätten i Västernorrlands län genom en skrivelse som dock skall sändas till Länsstyrelsen, Kulturmiljö, 871 86 Härnösand.

Skrivelsen skall ha inkommit senast tre veckor från den dag vederbörande har fått del av beslutet. Ytterligare upplysningar om sådant överklagande lämnas i bilagt informationsblad, "Hur man överklagar till Länsrätten".

I den slutliga handläggningen av detta ärende har även förste länsassessor Håkan Englund, chefen för samhällsbyggnadsavdelningen Robert Olsson och biträdande länsantikvarie Eva Carron deltagit.



Gun-Marie Pettersson
länsråd



Torbjörn Svaant
antikvarie Samhällsbyggnadsavd
0611/349000

Bilaga:
Plan - och fasadritningar

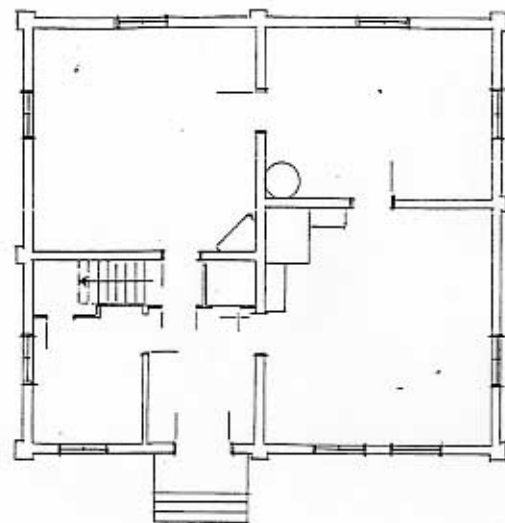
Kopia till:
Kramfors kommun, Miljö- och byggnämnd, 872 80 Kramfors
Riksantikvarieämbetet, Kulturmiljöavd, Box 5405, 114 84 Stockholm
Länsmuseet Västernorrland, Box 34, 871 21 Härnösand
För registrering i fastighetsregistrets allmänna del enligt 3 kap 8 §
kulturminneslagen:
Lantmäterimyndigheten Härnösand, 871 23 Härnösand



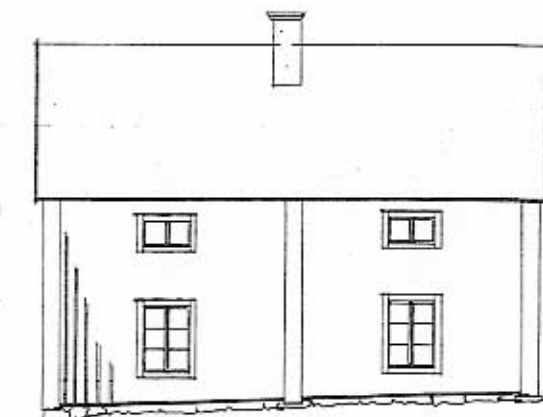
FASAD SÖDER



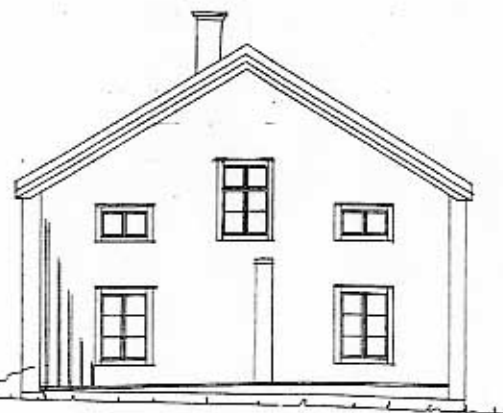
FASAD ÖSTER



BOTTENPLAN



FASAD NORR



FASAD VÄSTER

SALUM 3:2 ULLÅGERS SOCKEN
UPPMÄTNINGSRITNING
FASADER PLAN
L M BYGG & RESTAURERINGS KONS.AB
2003 03 27
SKALA 1 : 100