



Byggnadsminnesförklaring av gamla Apotekshuset,  
stadsäga 372 inom kvarteret Apotekaren, Sollefteå

Fråga om byggnadsminnesförklaring av gamla Apotekshuset på stadsäga 372 inom kvarteret Apotekaren i Sollefteå väcktes den 18 maj 1976.

Byggnadsnämnden har vid sammanträde 1976-06-14 tillstyrkt byggnadsminnesförklaring av gamla Apotekshuset och vid sammanträde 1983-12-02 tillstyrkt föreslagna skyddsföreskrifter.

Byggnadens ägare, Sollefteå kommun, har vid kommunstyrelsens sammanträde 1984-01-17 godtagit föreslagna skyddsföreskrifter.

Det gamla Apotekshuset på stg 372 inom kvarteret Apotekaren uppfördes 1889. Byggherre var apotekaren J G Askberg och arkitekt var Niclas Wahrgren (född 1865 i Härnösand, död 1910 i Sollefteå). Byggnaden är för Sollefteå ett sällsynt högklassigt exempel på det sena 1800-talets historiserande arkitektur. Med sina tinnar och torn uppvisar byggnaden en blandning av olika stilelement med det nygotiska som dominerande. Byggnaden har nyligen restaurerats och byggts till för att inrymma bibliotek, kulturnämndens kansli och fritidskontor med turistbyrå. Byggnaden på stadsäga 372 inom kvarteret Apotekaren i Sollefteå bevarar egenarten hos gången tids byggnadsskick och är med hänsyn därtill att anse som synnerligen märklig.

Länsstyrelsen förklarar med stöd av 1 § lagen om byggnadsminnen (1960:690) byggnaden på stadsäga 372 inom kvarteret Apotekaren i Sollefteå för byggnadsminne.

Länsstyrelsen meddelar enligt 2 § samma lag följande skyddsföreskrifter:

1. Byggnaden får inte rivras eller till sitt yttre byggas om eller på annat sätt förändras.
2. I byggnadens inre får inte göras ingrepp i stomme eller ändring av rumsindelning. I de rum som kryssmarkerats på bilagda planritningar (entrén mot

1984-02-24

11.392-2973-76

söder, trapphuset, två rum på plan 4) får inte göras ändring av eller ingrepp i fast inredning.

3. Byggnaden skall underhållas så att den inte förfaller. Vård- och underhållsarbeten skall utföras på ett sådant sätt att det kulturhistoriska värdet inte minskar.

Länsstyrelsen lämnar råd och anvisningar i fråga om underhållet av byggnaden.

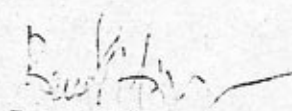
Om ändring av byggnadsminnet i strid mot meddelade skyddsföreskrifter finnes nödvändig för att byggnaden skall vara till nytta eller om sådan ändring eljest kan anses påkallad av särskilda skäl får länsstyrelsen enligt 3 § lagen om byggnadsminnen meddela tillstånd härtill.

Beslut i detta ärende har fattats av styrelsen. I beslutet deltog t f landshövding Nils Sjölin jämte ledamöterna Stig Andersson, Vidar Fahlén, Kurt Jansson, Sture Jansson, Ivar Nordlander, Lage Nyhlén, Harald Olsson, Stig Olsson, Tage Rödén, Bertil Rönnberg samt suppleanterna Eva Lindenfors och Sven-Erik Persson.

I den slutliga handläggningen deltog även t f länsråd Lars Jansson, länsarkitekt Örjan Mohlund, förste länsassessor Olle Fernström samt länsantikvarie Bengt Häger, föredragande.

./.  
Besvär till kammarrätten i Sundsvall enligt bilaga PLY nr 2.

  
Nils Sjölin

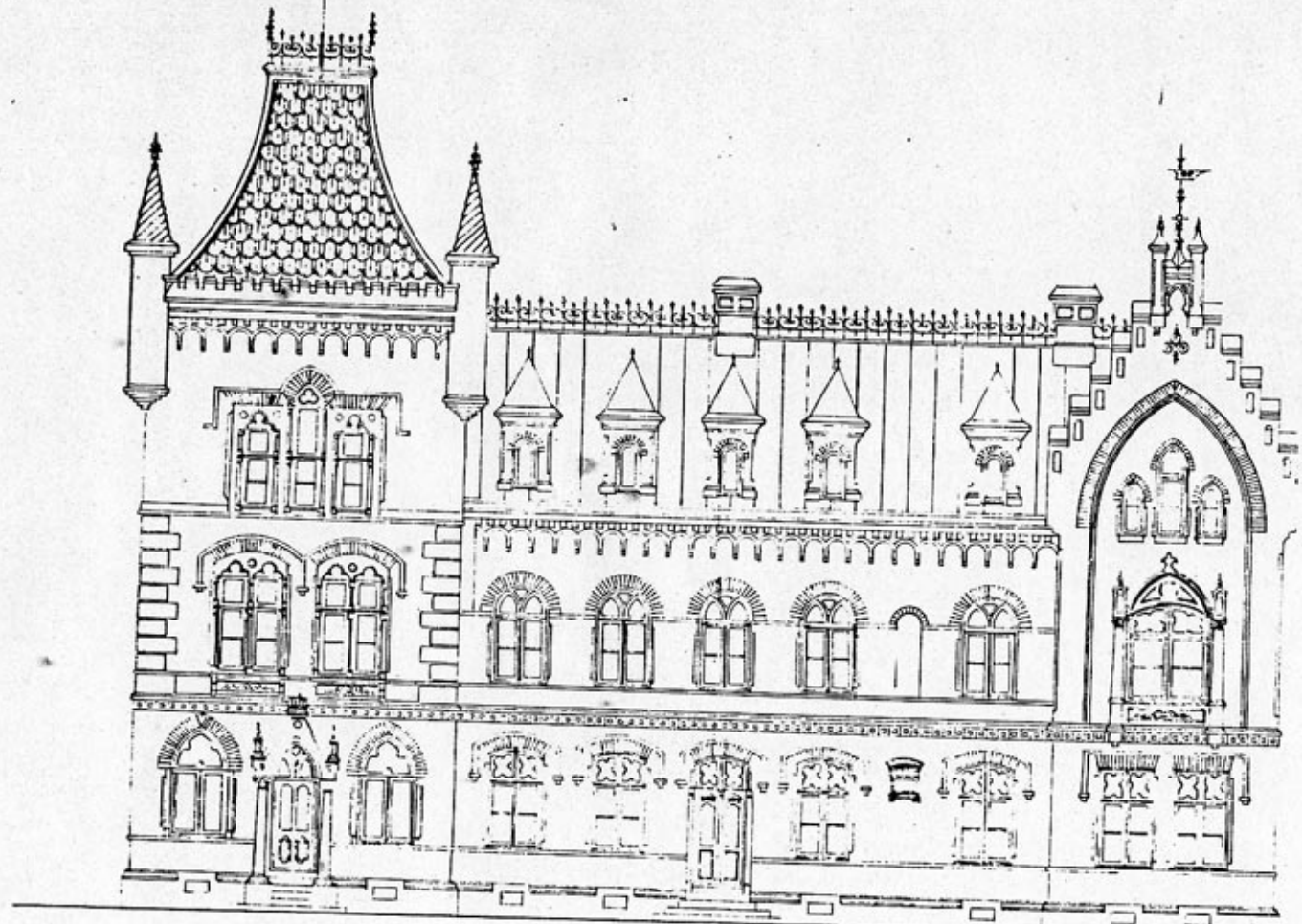
  
Bengt Häger

Kopia till

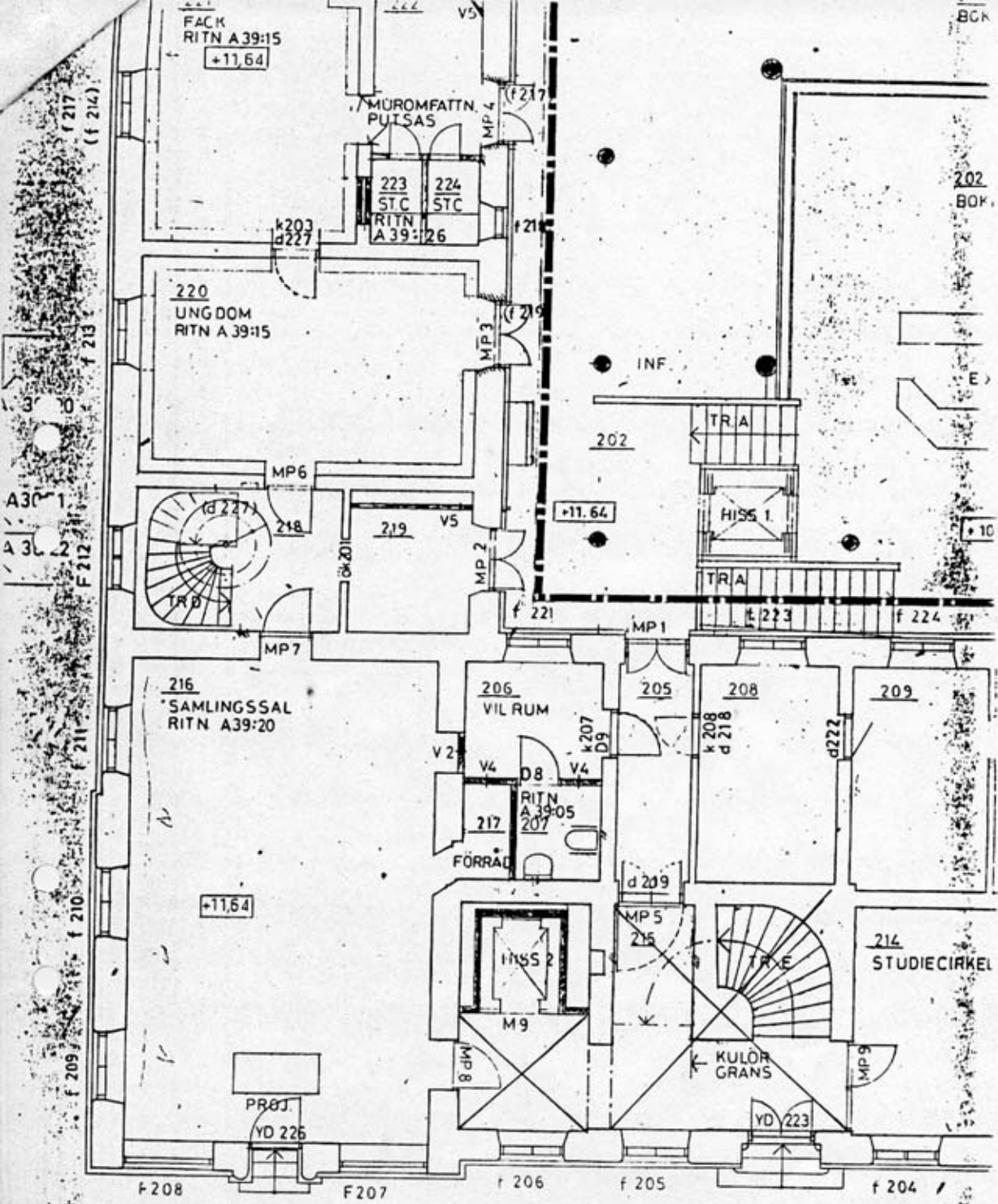
Riksantikvarieämbetet  
Byggnadsnämnden i Sollefteå  
Kulturnämndens kansli, fritidskontoret  
Länsmuseet-Murberget  
Planenheten  
Juridiska enheten  
Lantmäterienheten  
Länsantikvarien  
Akten

Апокаліпсис

Ім. Апокаліпсис.  
Томт нр. 1.



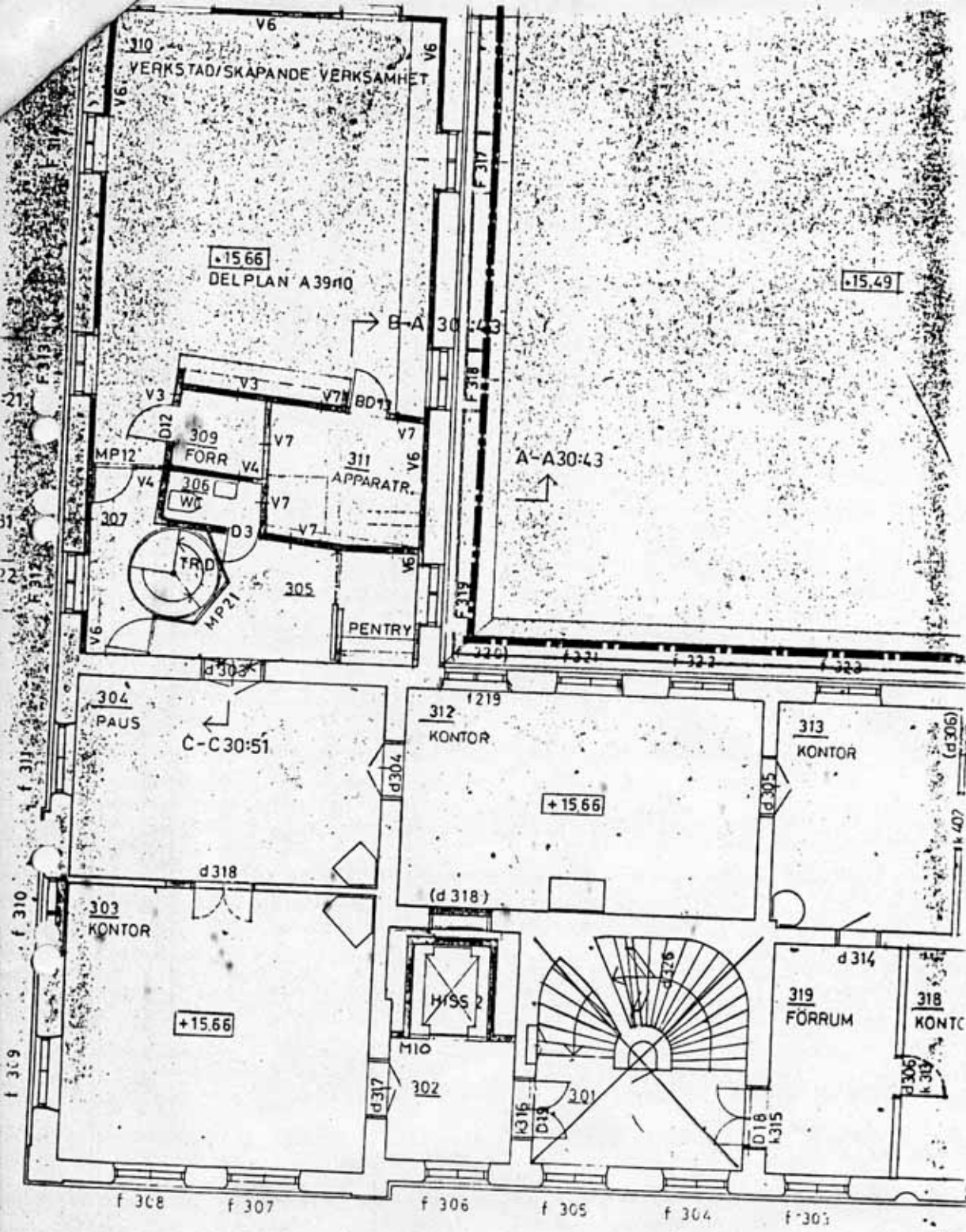
№ 20 В.



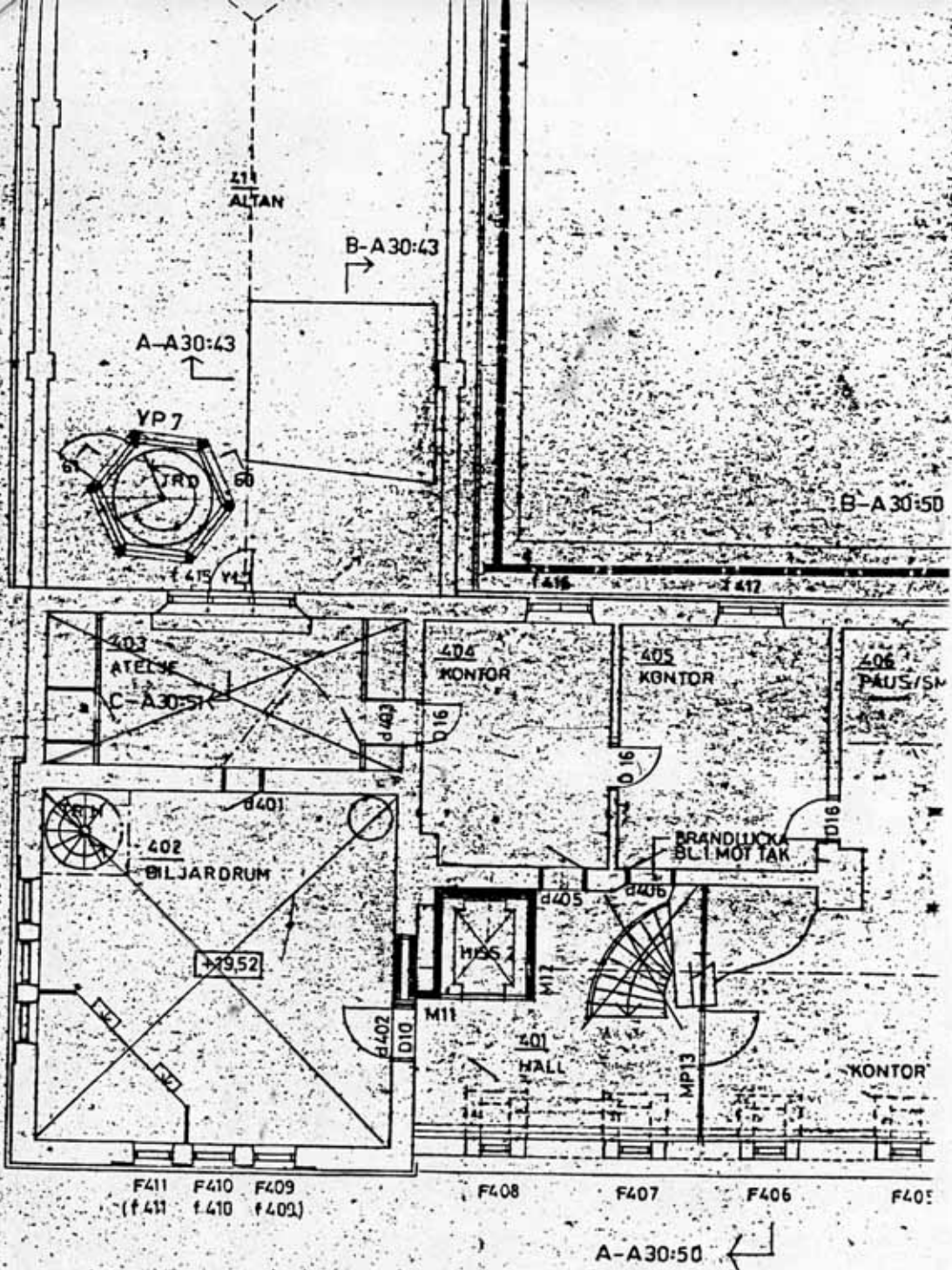
PLAN 2

A-A30:20 ←

UT



PLAN 3



PLAN 4

