



Byggnadsminnesförklaring av Österåsens hälsohem (tidigare sanatorium) på fastigheten Österås 8:1, Eds socken, Sollefteå kommun

Fråga om byggnadsminnesförklaring av Österåsens hälsohem på fastigheten Österås 8:1 i Eds socken, Sollefteå kommun väcktes 1976-05-04.

Byggnadsnämnden har i yttrande 1976-06-14 uttalat att ingen erinran finns mot en byggnadsminnesförklaring. Stadsarkitektkontoret har ingen erinran mot det 1987-04-02 upprättade förslaget till skyddsföreskrifter. Österåsens ägare, Landstinget Västernorrland, har genom beslut i tekniska nämnden 1987-11-05 och i förvaltningsutskottet 1987-11-20 godkänt det 1987-04-02 upprättade förslaget till byggnadsminnesförklaring med tillhörande skyddsföreskrifter,

På 1800-talet dog ca 10 000 människor årligen i den form av tuberkulos som kallas lungrot. 1882 upptäckte Robert Koch tuberkulosbacillen vilken gav ökade möjligheter att bekämpa tbc. 1896 framförde Svenska Läkaresällskapet ett förslag om uppförande av folksanatorier. 1897 genomfördes en nationalinsamling till firandet av kung Oscar II:s 25-åriga regeringsjubileum. 2,2 miljoner kronor insamlades och kungen bestämde att pengarna skulle användas för kraftigt bekämpande av tuberkulossjukdomen. Med hjälp av "Konung Oscar II:s jubileumsfond" uppfördes Hälshults sanatorium i Örebro län, Hässleby sanatorium i Kronobergs län och Österåsens sanatorium i Västernorrlands län. Hälshults och Hässlebys sanatorier är byggda efter samma plan. Österåsens sanatorium fick en från dem delvis avvikande utformning.

Uppdraget att utföra ritningar för Österåsens sanatorium gick till slottsarkitekt Fredrik Liljekvist (1863-1932). Sanatoriet skulle uppföras i trä "upptagande fyra envånings paviljonger grupperade omkring en central huvudbyggnad på jämförelsevis stort avstånd från denna". 1898 skrevs entreprenadkontraktet på 275 000 kronor för uppförande av huvudbyggnaden med de fyra paviljongerna, tre bostadshus, uthus, maskinhus m m. Den totala kostnaden belöpte sig till drygt 700 000 kronor. Då ingick inventarier, vatten- och avloppsanläggningar, värme och el. Sanatoriet invigdes officiellt i augusti 1902.

Enligt här fört diarium har besvär över detta beslut ej inom föreskriven tid hit inkommit  
betygar: *V. Lindholm*  
Länsstyrelsen Planeringskansliet  
Härnösand 1988-05-31

1988-04-29

11.392-147-87

Byggnadernas fasadlängder mot söder inklusive förbindelsegångarna är hela 148 meter. Bottenvåningen på huvudbyggnaden och förbindelsegångarna är uppförda i tegel som putsats. Huvudbyggnadens övervåning och övriga byggnader är uppförda av trä. Ytterpanelen utgöres av liggande och stående fasspontade bräder. Taken utgöres av säteritak klädda med skivfalsad plåt. Österåsen har fått en utformning som anknyter till stormakstidens arkitektur.

Entreprenadkontraktet angav att alla ytterdörrar skulle gå utåt, inga trösklar fick finnas inom sjukhusavdelningen, inga giftiga färger fick användas och branddörrar av järn placeras i förbindelsegångarna. Eftersom en stor del av vården bestod av frisk luft är det högt i tak, 4,15 meter i sjukrummen och ännu högre i samlingssal och matsal. I ligghallarna (nr 3 på tillhörande karta) - vilka har en sida öppen - tillbringade patienten dagligen flera timmar. En särskild statstjänarpaviljong (nr 4) uppfördes 1912.

Österåsen fick efter den huvudsakliga sanatorietiden en fortsatt användning inom vårdområdet med Oscar II:s jubileumsfond som huvudman. För att möjliggöra detta byggdes 1977 bl a en simhall. Anläggningen köptes 1981 av landstinget i Västernorrland. Österåsen har därmed fått en användning som hälsohem, landets första landstingsägda. Flera renoveringar och kompletteringar har skett med anledning av detta; invändigt av kök, matsalar, patientrum, ny gymnastiksal m m. Nu pågår utvändig renovering av tak m m samt renovering av fd kamrerbostaden (nr 6) och överläkarbostaden (nr 5).

Byggnaderna bevarar egenarten hos gången tids byggnadsskick och är med hänsyn därtill attanses som synnerligen märkliga. Österåsens sanatorium, numera hälsohem, har dessutom ett stort socialhistoriskt värde.

Länsstyrelsen förklarar, med stöd av 1 § lagen om byggnadsminne (1960:690, ändrad och omtryckt 1976:440), Österåsens hälsohem på fastigheten Österås 8:1, Eds socken, Sollefteå kommun, för byggnadsminne.

Länsstyrelsen meddelar enligt 2 § samma lag följande skydds-föreskrifter:

1. Byggnader markerade med siffrorna 1, 2, 3, 4, 5, 6, 7 och 9 på karta tillhörande dessa föreskrifter får inte rivas, flyttas eller till sitt yttre byggas om eller på annat sätt förändras.
2. I huvudbyggnaden, nr 1, får inte ingrepp göras i stomme eller ändring ske i rumsindelning. I de utrymmen, som streckmarkerats på bilagda planritning, får inte göras ändring av eller ingrepp i fast inredning.

3. Byggnaderna skall underhållas så att de inte förfaller. Vård och underhållsarbeten skall utföras på ett sådant sätt att det kulturhistoriska värdet inte minskar.
4. Det område, som markerats på den till föreskrifterna hörande kartan, skall hållas i sådant skick att byggnadernas kulturhistoriska värde inte förvanskas.

Länsstyrelsen lämnar råd och anvisningar i fråga om underhållet av byggnaden.


Om ändring av byggnadsminnet i strid mot meddelade skyddsföreskrifter finnes nödvändig för att byggnaderna skall vara till nytta eller om sådan ändring eljest kan avses påkallad av särskilda skäl, får länsstyrelsen enligt 3 § lagen om byggnadsminnen meddela tillstånd därtill.

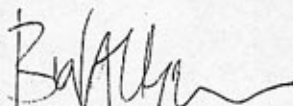
Beslut i detta ärende har fattats av styrelsen. I beslutet deltog landshövding Bertil Löfberg, ledamöterna Bengt Ericson, Stig Olsson, Vidar Fahlén, Stig Andersson, Ivar Nordlander, Tage Rödén, Ingemar Jonsson, Harald Olsson och Sten-Olof Öberg samt suppleanterna Olle Sandberg, Anna-Lisa Andersson, Sigurd Ocklind, Sven-Erik Persson och Peter Edwall.

I den slutliga handläggningen deltog även länsråd Nils Sjölin, förste länsassessor Håkan Englund, tf länsarkitekt Per Sjöstedt och länsantikvarie Bengt Häger, föredragande.

Den som vill klaga över detta beslut, skall skriva till kammarrätten i Sundsvall men skicka eller lämna skrivelsen till länsstyrelsen, postadress: Länsstyrelsen i Västernorrlands län, 871 86 HÄRNÖSAND. Den skall ha kommit in inom tre veckor från den dag Ni fick del av beslutet. Ytterligare upplysningar lämnas i bilaga.

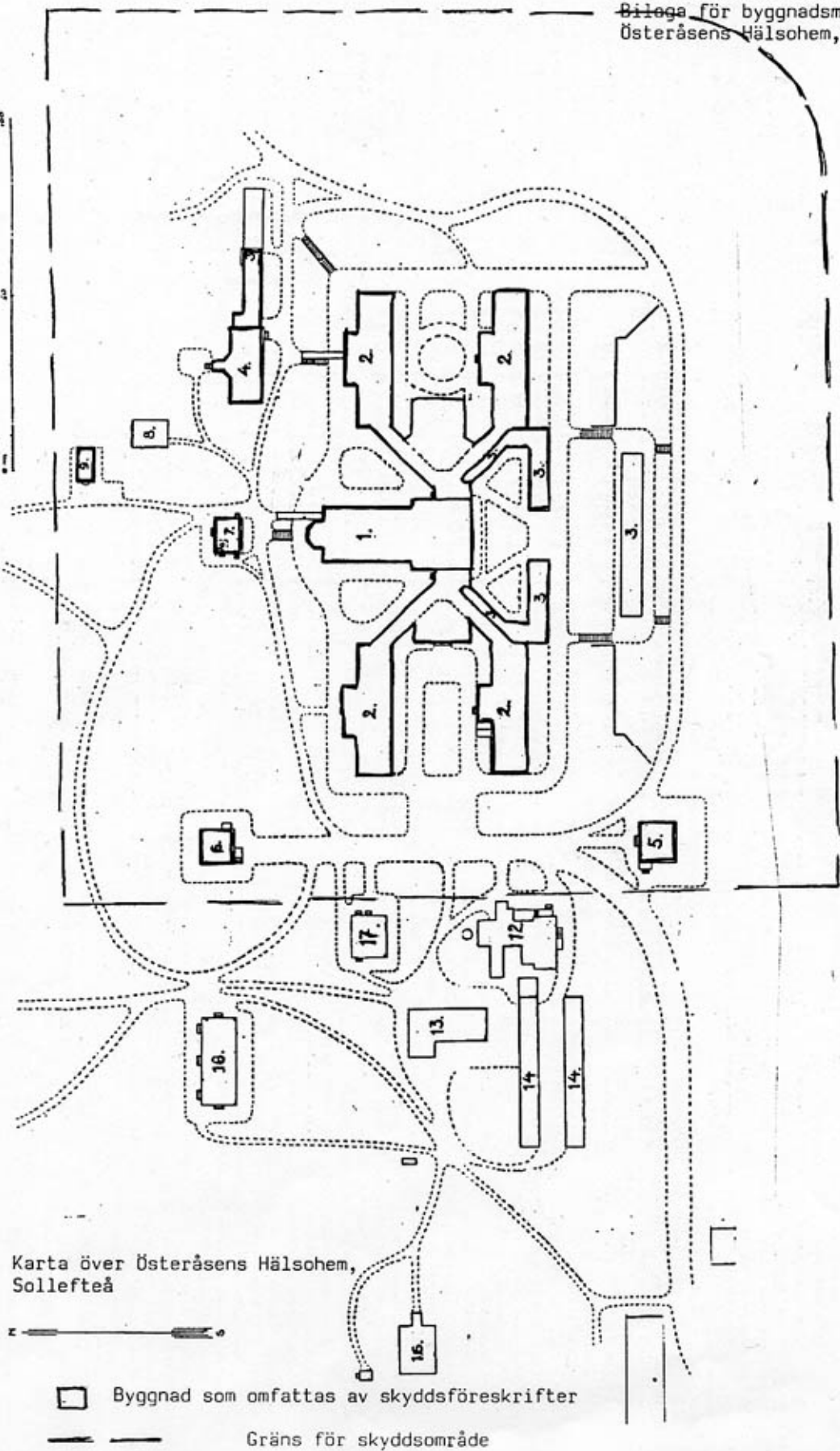
./.

  
Bertil Löfberg  
landshövding



  
Bengt Häger  
länsantikvarie

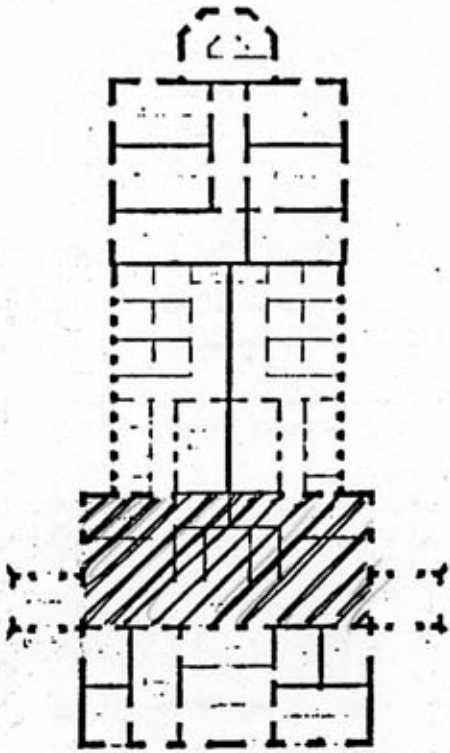
Kopia till  
Riksantikvarieämbetet (delg.kvitto)  
Byggnadsnämnden i Sollefteå kommun  
Kulturnämnden i Sollefteå kommun  
Österåsens hälsöhem, 881 00 SOLLEFTEÅ  
Länsmuseet-Murberget  
Planenheten  
Juridiska enheten  
Länsantikvarien  
Akten

Bestyrkes  
av Myrland

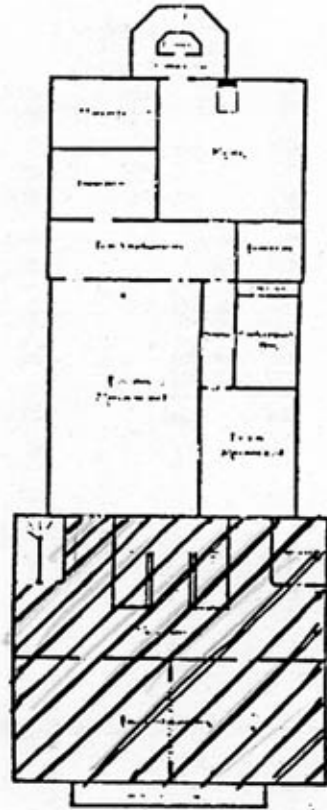


Karta över Österåsens Hälsöhem,  
Sollefteå

-  Byggnad som omfattas av skyddsföreskrifter
-  Gräns för skyddsområde



Huvudbyggnaden  
bottenvåning  
Plan



Huvudbyggnaden  
våning 1 tr  
Plan