



Landskap: Småland
Kommun: Hultsfred
Fastighet: 1069 Hultsfred
Hultsfred 2:12
Hultsfreds järnvägsstation

Jernhusen AB
Box 520
101 30 STOCKHOLM

Byggnadsminnesförklaring av Hultsfreds järnvägsstation

Beslut

Länsstyrelsen förklarar härmed Hultsfreds järnvägsstation på fastigheten Hultsfred 2:12 för byggnadsminne enligt 3 kap 1 § lagen (SFS 1988:950) om kulturminnen mm.

Länsstyrelsen meddelar enligt 2 § samma lag följande skyddsbestämmelser:

Skyddsbestämmelser

1. Byggnaden får inte rivas, vare sig i sin helhet eller delar därav.
2. Byggnaden får inte byggas till, byggas om eller på annat sätt förändras till sin exteriör.
3. Byggnadens stommar får inte rivas, byggas om eller ersättas med andra material.
4. I väntsalen, kryssmarkerad med rött på bilaga 3, får ingrepp i eller ändring av äldre fast inredning inte göras.
5. Byggnaden skall vårdas och underhållas så att den inte förfaller. Vård och underhåll skall utföras på ett sådant sätt att det kulturhistoriska värdet inte minskar och skall ske med material och metoder som är anpassade till byggnadens egenart.
6. Skyddsområdet som omger stationshuset, markerat med rött på bilaga 2, får inte ytterligare bebyggas eller på annat sätt förändras. Området skall hållas i sådant skick att byggnadsminnets karaktär och utseende inte förvanskas. Vid eventuella förändringar av övriga byggnader inom skyddsområdet skall utformning, materialval och färgsättning anpassas till byggnadsminnets karaktär.

2004-10-09 beslut. Mp
kopierat från K.F.A. - A 15/04

Om det finns särskilda skäl får länsstyrelsen enligt 3 kap 14 § lagen (SFS 1988:950) om kulturminnen mm, lämna tillstånd till att ett byggnadsminne ändras i strid mot skyddsbestämmelserna.

Postadress	Besöksadress	Telefon	Telefax	E-post
391 86 Kalmar	Malmbrigatan 6	Växel 0480-820 00	0480-822 75	lansstyrelsen@h.lst.se www.h.lst.se

Redogörelse för ärendet och motivering

Med anledning av regeringens prop. 1999/2000:78 som bland annat innebär en ändrad verksamhetsform för SJ, fick länsstyrelsen i uppdrag av Riksantikvarieämbetet att redovisa det kulturhistoriska värdet av ett antal järnvägsstationer i länet där ägoförhållandena ändrades från ett statligt till ett enskilt ägande. Efter en inventering, som utfördes av Kalmar läns museum, redovisades 2000-09-25 resultatet till Riksantikvarieämbetet, där det bland annat framhölls att Hultsfreds järnvägsstation, på grund av det höga kulturhistoriska värdet, borde förklaras som byggnadsminne enligt lagen (SFS 1988:950) om kulturminnen mm. Riksantikvarieämbetet har därefter utarbetat ett förslag till skyddsbestämmelser och skyddsområdesavgränsning, vilka ligger till grund för detta beslut. Fastighetens ägare, Jernhusen AB, har accepterat dessa förslag och, 2004-06-16, väckt frågan om att förklara Hultsfreds järnvägsstation för byggnadsminne.

År 1854 beslutade riksdagen att staten skulle bygga och ansvara för ett antal större järnvägslinjer, stambanor, genom Sverige. Mindre järnvägslinjer skulle drivas av enskilda bolag sedan staten godkänt etableringarna. Staten kunde även stötta privatbanorna genom att bevilja fördelaktiga lån. Syftet var att skapa ett statligt kommunikationsnät inne i landet som genom enskilda banlinjer skulle sammanbindas med hamnstädernas sjöfart. Huvudansvaret för planeringen och anläggandet av stambanorna innehades av ingenjören Nils Ericsson som förste chef för Statens järnvägsbyggnader. Han hade tidigare erfarenheter som infrastrukturprojekt som Göta kanal och Trollhättekanal. Direkt efter beslutet påbörjades bygget av stambanan. Genom att undvika redan etablerade orter och förlägga stationerna i obebbyggda områden, tillskapades tillväxtcentra där stambanornas stationer blev knutpunkter för de statliga och privata järnvägslinjerna. Järnvägen medförde sänkta transportkostnader och möjligheter till ny lokalisering av industrin och nya ekonomiska resurser. Spåren delade vanligen upp samhällena i en fram- och en baksida, där stationshusen för persontrafiken vände sig med representativa fasader mot samhällets administrativa och kommersiella centrum, medan baksidan vanligen avsattes för godstrafik och drog därför till sig bebyggelse för industri- och transportverksamheter.

Större delen, 69 %, av det svenska järnvägsnätet byggdes av enskilda bolag. För anläggandet av järnvägarna och utformningen av byggnaderna vid de enskilda banorna ansvarade olika ingenjörer och arkitekter.

År 1939 fattades principbeslutet att förstatliga hela järnvägsnätet. Från och med sekelskiftet 1900 har nedläggningar kontinuerligt drabbat järnvägarna.

Järnvägsbyggandet innebar att nya byggnadstyper måste utvecklas för verksamheten samt för stora mängder av gods- och persontransporter; stationshus med eller utan personalbostäder, hotell- och restaurangbyggnader, avträdeshus,

godsmagasin, lokstall, vattentorn, ställverk, verkstäder, banvaktstugor och andra boställsbyggnader.

Hultsfreds stationshus byggdes 1902 av Östra Centralbanan, då ortens fyra järnvägsaktiebolag behövde ett nytt stationshus. De övriga tre bolagen blev hyresgäster i det nyuppförda stationshuset. För ritningarna svarade arkitekten Georg A Nilsson. Byggnaden är uppförd med höga, branta tak som avslutas med en takryttare och fasader i tegel och puts. Den är tillbyggd på längden med en fönsteraxel åt vardera hållet, men tillbyggnaden är väl anpassad och utförd i samma arkitektur som tidigare.

Stationsmiljön i Hultsfred utgör ena ändan av den byggnadsminnesförklarade järnvägssträckan Hultsfred-Verkeback av smalspårsjärnvägen Hultsfred-Westerviks Järnväg (HWJ) som öppnades för trafik 1879. Rälsen och den närliggande banvaktstugan utgör byggnadsminne, enligt beslut av länsstyrelsen 1999-02-16 (delsträckan Totebo-Hultsfred).

Stationshuset i Hultsfred är exteriört välbevarat, liksom delar av interiören, främst väntsalen. Stationsmiljön i Hultsfred har också ett betydande kulturhistoriskt värde som en viktig del av den tidigare byggnadsminnesförklarade järnvägssträckan Hultsfred-Verkeback. Länsstyrelsen anser att stationshuset på Hultsfreds järnvägsstation väl uppfyller kraven för en byggnadsminnesförklaring enligt 3 kap 1 § lagen (SFS 1988:950) om kulturminnen mm.

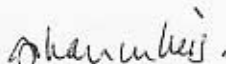
Samråd har skett med Kalmar läns museum och Hultsfreds kommun.

Enligt 3 kap 21 § lagen (1988:950) om kulturminnen mm gäller detta beslut omedelbart även om det överklagas.

Överklagande

Detta beslut kan överklagas hos Länsrätten i Kalmar län, se bilaga 1.


Kjell-Håkan Arnell


Johan von Reis

Bilagor

1. Hur man överklagar
2. Karta över fastigheten
3. Ritning över stationshuset

Kopia

Kulturmiljöfunktionen + bil 2 och 3
Riksantikvarieämbetet + bil 1-3
Kalmar läns museum + bil 2 och 3
Inskrivningsmyndigheten + bil 2 och 3
Hultsfreds kommun + bil 2 och 3
Lantmäterimyndigheten + bil 2 och 3

Med laga kraft till

Inskrivningsmyndigheten
Riksantikvarieämbetet
Hultsfreds kommun
Lantmäterimyndigheten



HUR MAN ÖVERKLAGAR

Om Ni vill överklaga beslutet ska Ni skriva till Länsrätten i Kalmar län, Box 614, 391 26 KALMAR. Skrivelsen ska dock skickas eller lämnas till Länsstyrelsen Kalmar län, 391 86 KALMAR. Skrivelsen ska ha kommit in inom tre veckor räknat från den dag då Ni fick del av beslutet.

I skrivelsen ska Ni ange:

Vilket beslut som överklagas (ärendets diarienummer, dnr). Hur Ni vill att beslutet ska ändras:

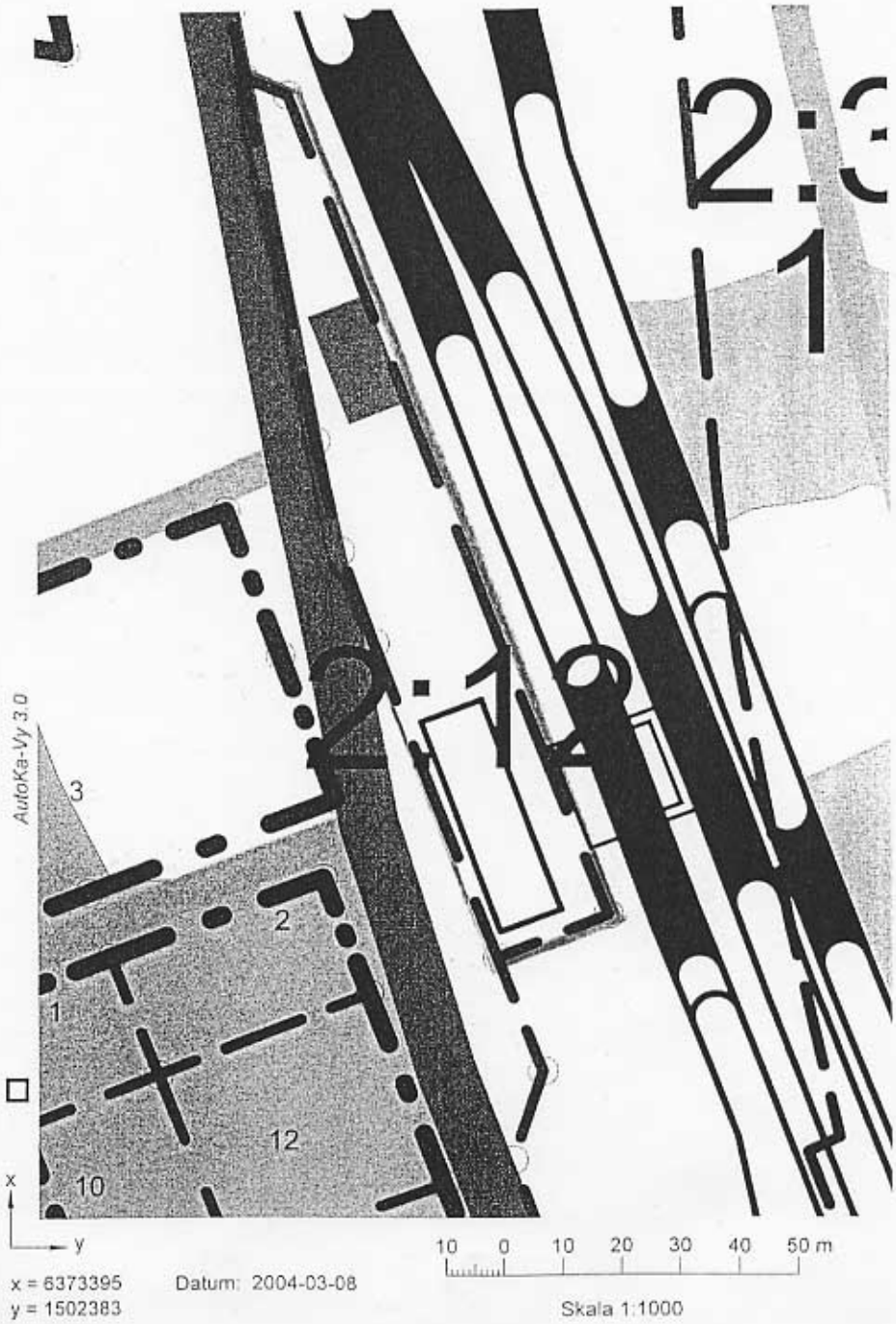
Ni bör också ange:

Ert personnummer, postadress och telefonnummer:

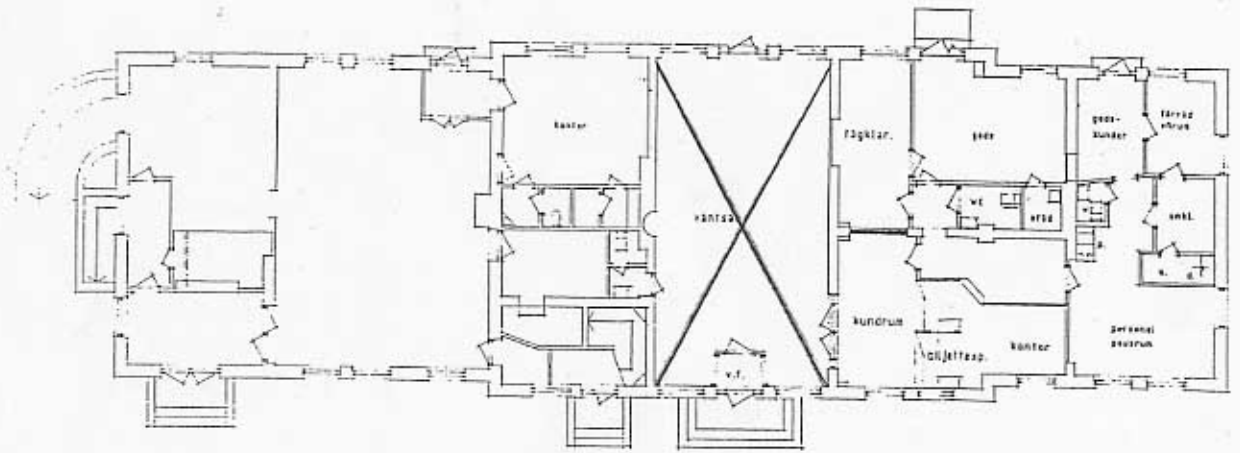
Skrivelsen ska vara undertecknad av Er. Om Ni anlitar ombud kan i stället ombudet underteckna skrivelsen. I så fall bör fullmakt sändas med.

Behöver Ni fler upplysningar om hur man överklagar kan Ni vända Er till Länsstyrelsen.

Postadress	Besöksadress	Telefon	Telefax
391 86 Kalmar	Malmbrogatan 6	Växel 0480-820 00	0480-822 75



plan 1 tr.



bot: enplan