

delgkvitto

Kopia till
Akten
Länsantikv
Planenh
Jur enh
Lantmenh
Länsmuseet
Inskrivnings-
mynd vid
Alingsås tings-
rätt efter laga
kraft (med be-
vis därom)
Nordiska museet
Kulturndn i
Alingsås kn
Pressen-SR/LR 50
Lekmannastyr 40

Alingsås kommun
441 81 ALINGSÅS

Byggnadsminnesförklaring jämlikt lagen (1960:690, senaste lydelse 1976:440) om byggnadsminnen av samtliga byggnader på fastigheten Kronan 14 i Alingsås tätort

Fråga har väckts om att förklara angivna byggnader för byggnadsminnen. Underrättelse därom har skett genom skrivelse den 10 april 1981 till inskrivningsmyndigheten vid Alingsås tingsrätt. Därjämte har förslag till skyddsföreskrifter upprättats.

Fastighetens ägare, Alingsås kommun, samt byggnadsnämnden i Alingsås kommun har i yttrande förklarat sig icke ha något att erinra mot en byggnadsminnesförklaring. Ägaren har också godkänt de föreslagna skyddsföreskrifterna.

Ifrågavarande byggnader bevarar egenarten hos gången tids byggnadskick och är med hänsyn därtill att anse såsom synnerligen märkliga.

På grund härav och med beaktande av vad i övrigt förekommit i ärendet förklarar länsstyrelsen, jämlikt 1 § lagen om byggnadsminnen, byggnaderna för byggnadsminnen.

I samband härmed meddelar länsstyrelsen, jämlikt 2 § nämnda lag, följande skyddsföreskrifter:

1. Byggnaderna får ej rivas eller flyttas.
2. Byggnaderna får till sitt yttre inte byggas om eller förändras på annat sätt.
3. Underhållsåtgärder som berör byggnadernas exteriör, såsom om målning, samt reparation av skorstenar, tak, fasadmaterial,

fönster och stensockel, skall utföras på sådant sätt att byggnadernas kulturhistoriska värde inte minskar. Råd och anvisningar i dessa frågor lämnas av länsstyrelsen.

4. Fastigheten får inte ytterligare bebyggas eller bli föremål för annan väsentlig förändring.

Om ändring av byggnadsminne i strid mot skyddsföreskrifterna finnes nödvändig för att byggnaden skall vara till nytta eller sådan ändring eljest kan anses påkallad av särskilda skäl, kan länsstyrelsen enligt 3 § lagen om byggnadsminnen meddela tillstånd därtill.

Länsstyrelsen erinrar dessutom om bestämmelserna i dels 53 § 1 mom första punkten byggnadsstadgan att tomt skall hållas i vårdat skick och dels 50 § samma stadga att byggnad skall underhållas så, att hållfastheten inte äventyras samt brandfara, sanitär olägenhet eller vanprydnad inte uppkommer.

Enligt 14 § lagen om byggnadsminnen länder detta beslut till efterrättelse utan hinder av förd klagan.

./.

Besvärshänvisning, se bilaga (formulär 16).

Beslut i ärendet har fattats av länsstyrelsens styrelse. I styrelsens beslut har deltagit landshövdingen samt ledamöterna

I den slutliga handläggningen har deltagit länsantikvarien Wegraeus, föredragande, samt länsrådet Åkerlund, länsassessorn Thorsenius, juridiska enheten, länsarkitekten Stigler, planenheten, ävensom överlantmätaren Lindahl, lantmäterienheten.

Göte Fridh

Erik Wegraeus

Bilagor

Beskrivning av byggnadsminnet

Avdrag av adresskarta

Plankarta

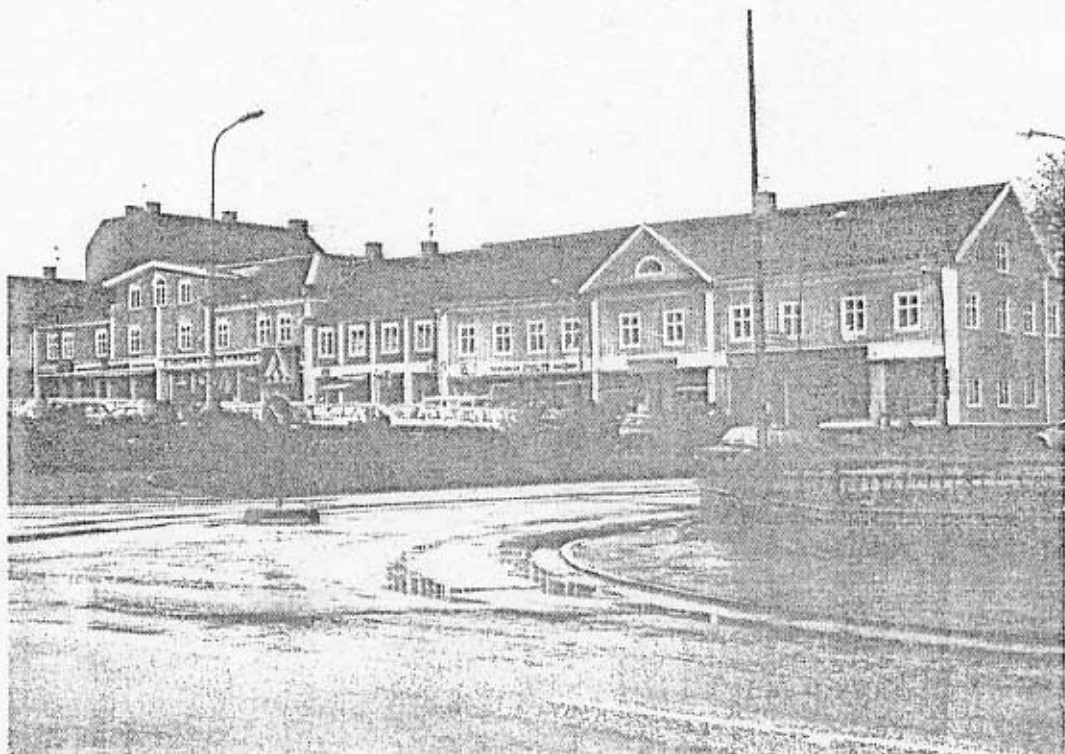
Besvärshänvisning

Samtliga byggnader, mellersta och södra delen av Hedénska längan samt uthusbyggnader, på fastigheten Kronan 14 i Alingsås



Det nuvarande kvarteret Kronan utgjordes under 1600-talet och 1700-talets första årtionden av två långsträckta kvartersbildningar med vardera fem genomgående tomter avdelade av en gata mellan torget och Östra Ringgatan. Flertalet av tomterna var bebyggda. Ett par nyttjades för odling av jordfrukter. 1749 års brand innebar att den norra hälften av kvarteret utmed nuvarande Kungsgatan avbrändes. - Kvarterets omläggning till den nuvarande utsträckningen återges i J Forsells stadsplaneförslag från 1761. Av Th. Wästfeldts planförslag från 1876 framgår att tomtindelning och bebyggelsestruktur i stort överensstämmer med befintliga förhållanden. I Alingsås med sin hantverks- och köp-

stadskaraktär kan den sociala strukturen avläsas i bebyggelsen och dess lokalisering i förhållande till torget och huvudgatan.



Den Hedénska längan, som ligger på tomterna 1A och 14 i kvarteret Kronan representerar den burgna handels- eller stadsgården. Byggnaderna är uppförda under 1800-talets förra hälft i tidstypisk panelarkitektur med empiretidens formspråk och med en yttre planläggning och funktionsfördelning, som är karaktäristisk för handelsgården. Hedénska gården var ursprungligen inte sammanhängande. Först 1932 tillbyggdes mittdelen ritad av arkitekten Sigfrid Eriksson.



Stadens tidigare karaktär av en utpräglad handels- och hantverksstad finns dokumenterad, som nämnts, i gatubebyggelsen men också i den bevarade gårdsbebyggelsen.



Adresskarta

