



LÄNSSTYRELSEN
VÄSTRA GÖTALAND
Kulturmiljöenheten
Thomas Engel

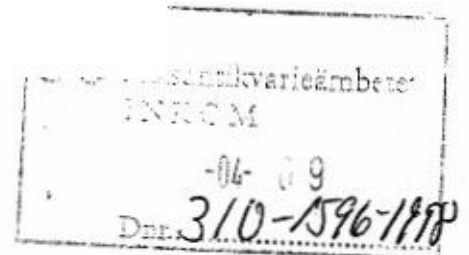
Delgkv

BESLUT
1998-04-06

Diarienummer
221-7237-98

L 1575
(3)

H 024 (Kulturminnesförklaring)
A 243 (Bilagor)



Byggnadsminnesförklaring av biografen Röda Kvarn i Borås kommun.

Beslut

Länsstyrelsen förklarar den byggnad som inrymmer biografen Röda Kvarn på fastigheten Triton 2 i Borås kommun som byggnadsminne enligt 3 kap 1 § lag om kulturminnen.

Länsstyrelsen meddelar enligt 2 § samma kapitel följande skyddsföreskrifter.

Skyddsbestämmelser

- Byggnaden får inte rivas eller till sitt yttre byggas om eller på annat sätt förändras.
- Ingrepp får inte göras i byggnadens stomme eller bärande delar.
- Interiöra ytskikt skall bevaras i de utrymmen som finns markerade på bilaga till detta beslut.
- Byggnaden skall underhållas så att den inte förfaller. Vård och underhållsåtgärder skall utföras på ett sådant sätt att det kulturhistoriska värdet inte minskar. Underhållet skall ske med material och metoder anpassade till byggnadens egenart.
- Det skyddsområde som hör till byggnaden framgår av bilaga till detta beslut.

Redogörelse för ärendet

Frågan om byggnadsminnesförklaring har tagits upp av Lars-Inge Glimsell, Varberg. Ägare, fastighetsregistermyndighet, byggnadsnämnd och länsmuseum har underrättats. Byggnadsnämnden tillstyrker en byggnadsminnesförklaring då detta överensstämmer med byggnadsnämndens tidigare ambi-

1998-06-11. Beslut
Av H. Engström till BH-reg och UT/mey

tioner vid planläggning av kvarteret. Läns museet har tagit fram historik samt förslag till skyddsföreskrifter för byggnaden.

AB Bostäder i Borås har som ägare godkänt skyddsföreskrifterna.

Historik

Kvarteret Triton, som ligger strax utanför 1600-talets rutnätsplan, synes ha bebyggts tidigast under den första hälften av 1700-talet. På fastigheten finns två byggnader. Biografbyggnaden ritades år 1914 av arkitekt Lars Kjellman. På platsen fanns tidigare en mindre stenbyggnad som troligen byggts samtidigt med fastighetens andra bostadshus, Molanders café som uppfördes på 1860-talet. I Sverige fick filmen sitt genombrott på världsutställningen 1897. Under 1910-talet expanderade byggandet av biografkraftigt. Biografen Röda kvarn drevs ursprungligen av en biografkedja med samma namn. Biografsalongens målning tillkom 1914 och består av brunmålade väggar försedda med låg bröstpanel; därovan har väggarna en rosa-violett färg med dekormålningar i guldockra, rött, grönt och svart. Ljudfilm visades för första gången i Borås just på Röda kvarn. Det var år 1929. SF drev biografen fram till 1982. Därefter har biografen iordningsställt för att även kunna användas för teaterverksamhet.

Den närmare historiken framgår av Älvsborgs läns museums utredning i ärendet.

Skäl för beslut

Biografen Röda kvarn är en av de tidigare biograferna som med endast små förändringar kunnat bevaras till idag. Länsstyrelsen anser att byggnadens kulturhistoriska värden är synnerligen stora och att en byggnadsminnesförklaring är väl motiverad.

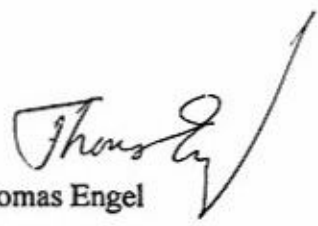
Upplysningar

Om ändring av byggnadsminne i strid mot beslutade skyddsbestämmelser blir nödvändigt för att byggnaden skall vara till nytta eller om en sådan ändring av andra skäl kan behövas får Länsstyrelsen med stöd av kulturminneslagen ge tillstånd till detta. Länsstyrelsen lämnar råd i fråga om underhållet av byggnaden. Inom skyddsområdet finns även ett bostadshus. Detta omfattas inte av kulturminneslagens skyddsbestämmelser.

Detta beslut kan överklagas hos Länsrätten i Vänersborg se bilaga (formulär 2).

Beslut i detta ärende har fattats av landshövding Göte Bernhardsson. I den slutliga handläggningen har deltagit länsassessor Lars Klevenstam för rättsenheten, länsantikvarie Jan-Gunnar Lindgren för kulturmiljöenheten samt föredragande Thomas Engel


Göte Bernhardsson


Thomas Engel

Bilaga

Länsmuseets utredning
Hur man överklagar

Kopia till

Pärmen
Kulturmiljöenheten
Bn efter laga kraft
Fysisk plan, Gbg
Kulturkontoret
Fast reg myndighet efter laga kraft
Riksantikvarieämbetet + delgkv
Länsmuseet
Borås museum
Glimsell Lars-Inge, Varberg



ÄLVSBORGS LÄNSMUSEUM

1997-12-17

420-840-95

~~22-13439-95~~
22-7237-98 ET

Byggnadsminnesförklaring av biografen Röda Kvarn, kv Triton 2, i Borås stad och kommun, Västergötland.

Älvsborgs länsmuseum har på uppdrag av länsstyrelsen utrett frågan kring eventuell byggnadsminnesförklaring av biografen Röda Kvarn i Borås stad. Länsmuseum anser att byggnaden kan tillmätas så betydande kulturhistoriska värden att en tillämpning av KML §3 kan komma ifråga.

Utredningen omfattar följande:

- Beskrivning av byggnaden.
- En kort historik.
- Mycket kort biographistoria.
- Kulturhistorisk värderingen.
- Förslag till skydd.
- Källor och arkiv.

Beskrivning av byggnaden

På fastigheten Triton 2 finns två byggnader, biografen Röda Kvarn och en äldre bostadsfastighet som allmänt kallas för Molanders café. Byggnaderna är belägna väster om Viskan, alldeles utanför 1600-talets rutnätsstad. En handfull tomter väster om Viskan, däribland kvarteret Triton var de första tomterna som bebyggdes utanför rutnätsstaden. På en karta från 1728 är tomterna inritade för första gången, om man inte skall nämna de storslagna planerna som redovisades i Borås stadsplan 1682 som dock till stora delar aldrig blev genomförd. Idag bildar fastigheten Triton 2 ett eget kvarter som på tre sidor är omgärdat av trafikerade gator och utmed den fjärde rinner Viskan. Byggnaderna ligger mycket exponerade och öster om kvarteret börjar gågatan som leder upp till Stora toget och rådhuset.

Kort historik

Biografen Röda kvarn invigdes 1914. Den var den tredje "bildteatern" i Borås och inrymde vid uppförandet över 500 sittplatser. Byggnaden är ritad av arkitekt Lars Kjellman och bygglov gavs 11 mars samma år, efter att byggnadsnämnden två gånger dessförinnan avslagit bygglovsansökningarna. Där biografen uppfördes fanns tidigare en liten stenbyggnad som hade uppförts på 1860-talet av fabriksör Edv. Gilck som också lät bygga fastigheten intill, Molanders café. Den lilla stenbyggnaden hade använts till flera olika ändamål såsom färgeri, bleckslagari, stadsträdgårdsmästarförråd och mekanisk verkstad. Då fanns här också på tomten en vacker trädgårdsservering med berså vid Västerbron.

Det berättas att den dagen då biografen skulle invigas bröt 1:a världskriget ut varpå invigningen fick skjutas upp. Biografen drevs ursprungligen av biografkedjan Röda kvarn. 1921-22 övertog SF driften av biografen och 1934 skedde en förändring av stolsplaceringen i salongen till kvartersindelning. Salongen inrymde därmed 455 platser. 1949 inköpte Borås kommun fastigheten. En större ombyggnad företogs 1956 då orkesterdiket togs bort, cinemascop installerades och nya stolar sattes in i salongen. Entréhallen byggdes också om, bland annat anordnades separata dam- och herrtoaletter. SF drev biografen fram till november 1982, då man sa upp kontraktet. När filmverksamheten lades ner utrymdes lokalerna vilket innebar att kommunen tog bort salongens stolar, lampetterna, vissa dörrar och alla lösa inventarier. 1983-85 iordningställdes lokalen för teaterverksamhet vilket bland annat innebar att en handikapptolett, vindfång, ny biljettförsäljningsdisk byggdes i foajén. Nya entrédörrar till salongen insattes, "nya" begagnade stolar placerades in i salongen, den stora scenen byggdes och en ny ridå installerades. Samtidigt installerades en ny ventilationsanläggning. 1991 gjordes fönsteröppningarna från projektorrummet större, i samband med att nya projektorer installerades. Idag används salongen för både film- och teaterverksamhet och drivs i kommunal regi.

Mycket kort biografhistoria

1887 Den offentliga världsdebuten för film ägde rum i Paris 1885. I Sverige fick den sitt genombrott 1887 i samband med Stockholmsutställningen. Biografverksamheten hade en stark expansionsfas under 1910-talet. Följande siffror kan åskådliggöra detta; biografantalet i genomsnitt per stad i Sverige var: 1910 - 1 biograf, 1915 - 2 biografier, 1920 - 3 biografier. Fram till dess ljudfilmen lanserades 1929 och slog igenom något senare visades stumfilm ackompanjerad av musik från orkesterdiket. Ljudfilmen i Borås introducerades 18 november 1929, just på Röda Kvarn. Biografväsendets höjdpunkt nåddes i Sverige på 1950-talet då varje svensk gick på bio i genomsnitt 10 gånger per år. På 1950-talet kom cinemascopet vilket bland annat innebar att filmdukarna blev större. Filmsystemet användes första gången i USA 1953 vid visandet av filmen "Den purpurroda manteln". Under 1960-talet började nedgången för biografverksamheten, orsaken var det ökande TV-tittandet. Biografernas moteld var färgfilm och vidfilm, men det räckte inte. Allt sedan dess har antalet biobesökare minskat, från 84 miljoner 1954, till 40 miljoner 1964 för att stabiliseras till 17-18 miljoner under 1980-talet. Detta medförde att många

Det till byggnaden hörande skyddsområdet, som omfattar Molanders café, och som finns markerat med rött på bilagd karta skall bibehålla sin karaktär.

Molanders café bör dessutom skyddas i detaljplan som i så fall måste upprättas av Borås kommun. Älvsborgs länsmuseum anser att denna byggand bör få skyddsbestämmelser som omfattar såväl rivningsförbud som ett extriört bevarande och ev. ett interiört bevarande av cafélokalen.

Källor och arkiv:

Borås Museums arkiv.

Byggnadsnämndens arkiv, Borås kommun.

Älvsborgs länsmuseum arkiv, byggnadsdatabas.

Yttrande från Riksantikvarieämbetet ang. biografen Röda kvarn 1995.08.28.

Biografen, Arkitekturmuseet, 1989, redaktör Kjell Furberg.

Stefan Karlberg. Saga, en funkisbiograf i funktion - med funktion.

Projektarbete Inst.för Kulturvård, 1996

Stora biografen i Vänersborg, informatioinsblad av Kristina Pettersson, Älvsborgs länsmuseum 1994.

Kulturhistorisk byggnadsinventering, Centralorten, Borås kommun, 1981.

Nationalencyklopedin.

Telefonsamtal med Kjell Furberg.

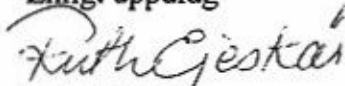
Intervju med Lars-Inge Glimsell.

Kommentar:

Det vore önskvärt att i samband med byggnadsminnesförklaringen kopiera originalritningarna som finns hos en privatperson, så att dessa finns tillgängliga i samband med framtida handläggning.

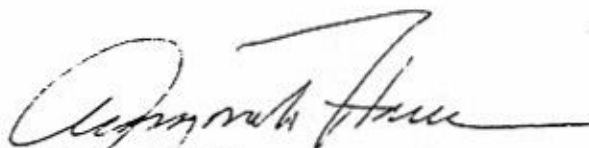
Det kan också finnas något mer material att hämta i Borås Stadsarkiv, om en fördjupad studie blir aktuell i framtiden.

Enligt uppdrag



Ruth Ejeskär

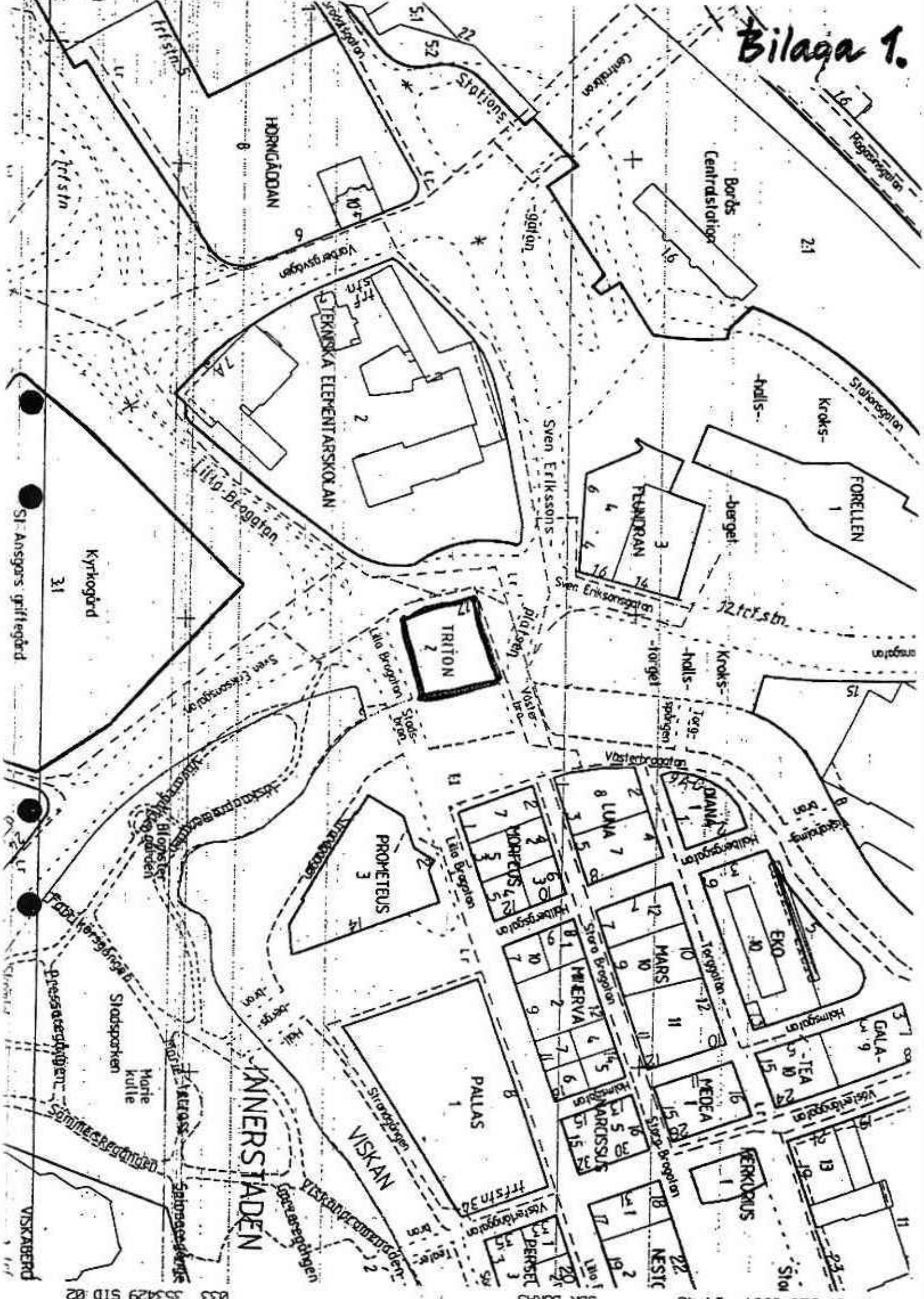
Antikvarie



Margareta Hallin

1:e antikvarie

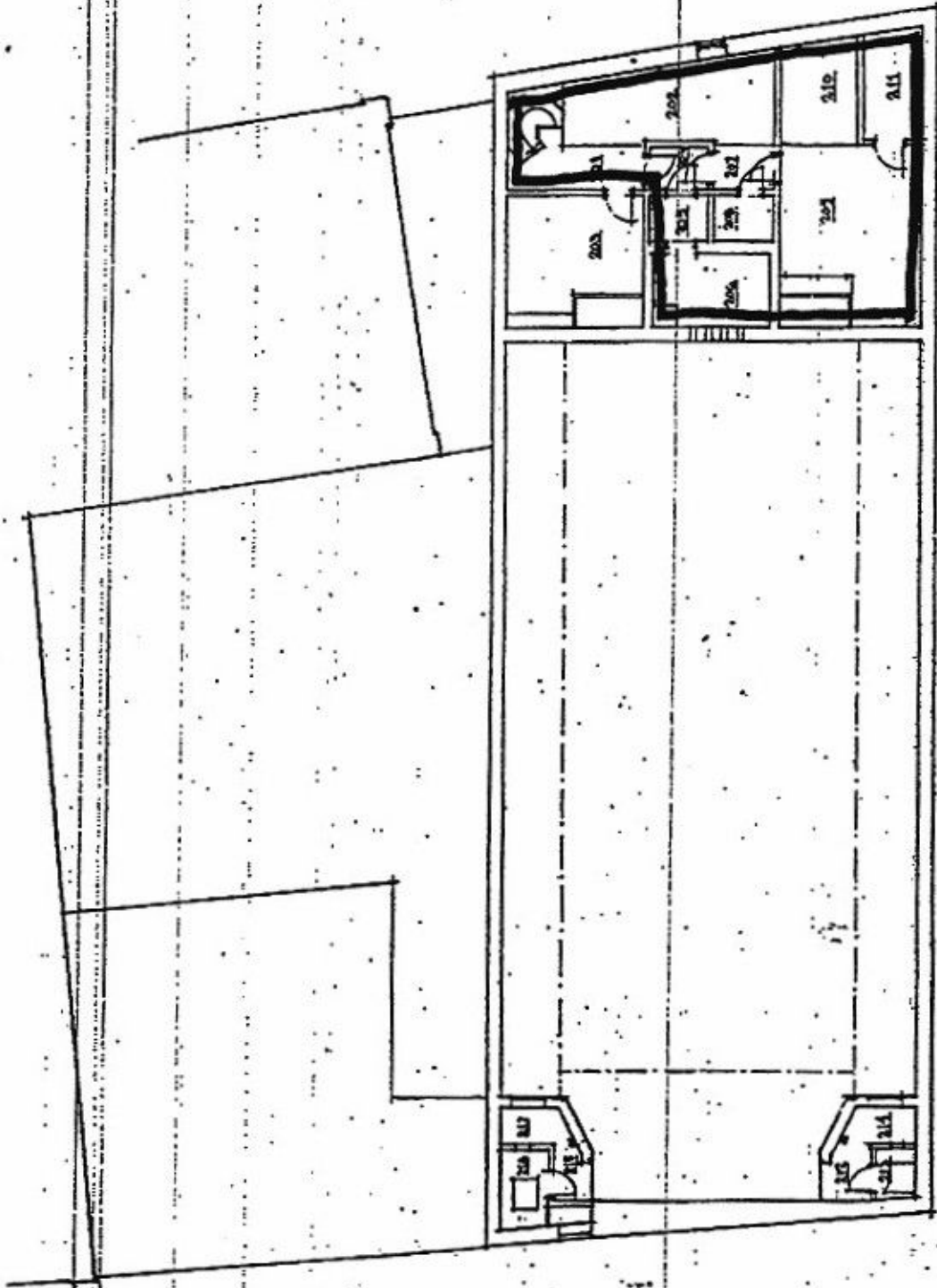
Bilaga 1.



Bilaga 2:2

811524-02-115-S-12.1

4.4



SÖDERS
BYGGNADSBYRÅ
Dnr. 25 JUN 1994
LÅNANVISNINGEN

Sty 668

BORÅS KOMMUN
KV TRITON NR 1 969
OHBYGGNAD
ÖVERPLAN
ÄNDRINGSRITNING

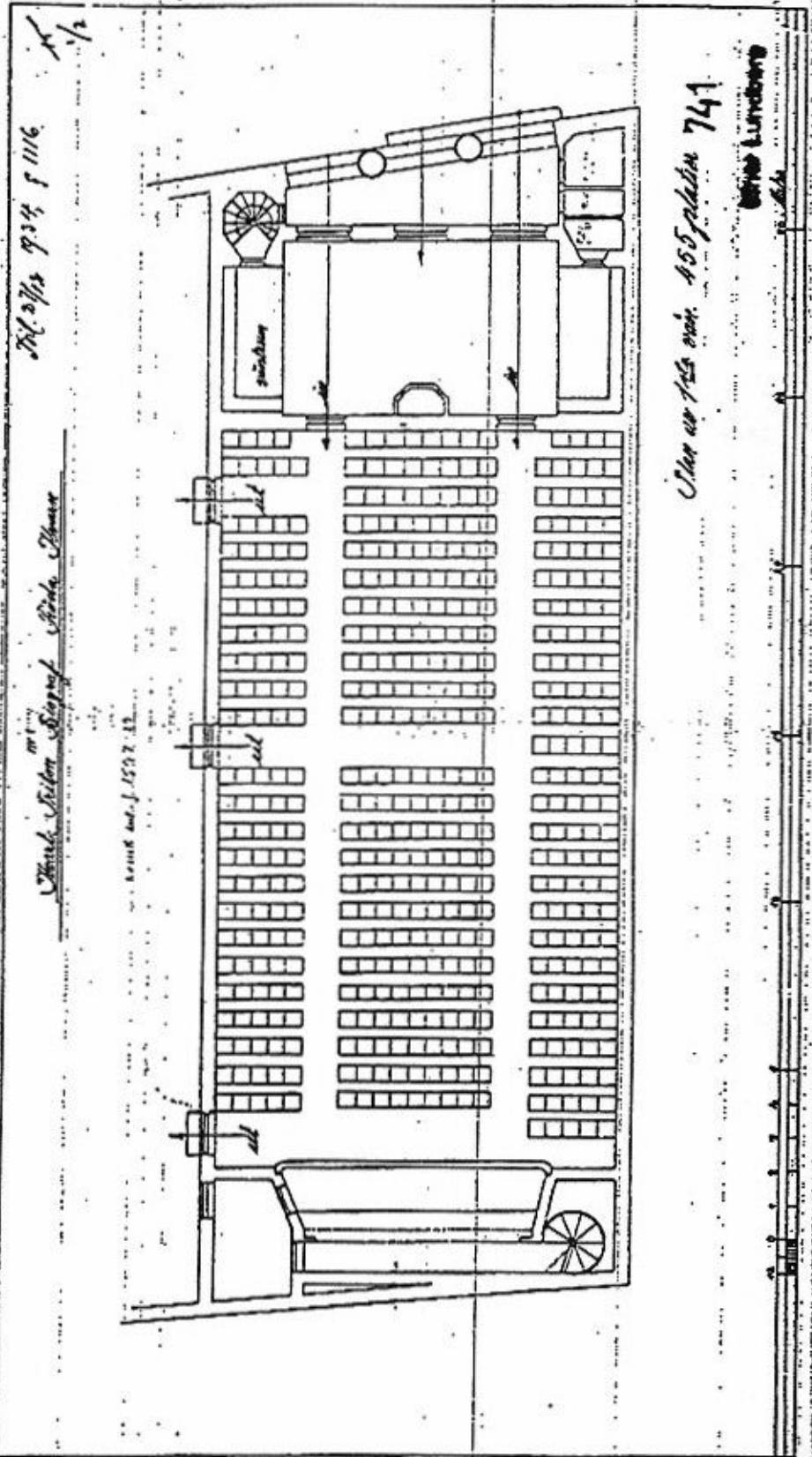
ÅR 1994
SÄK. O. L. 1000
46337-173-01
A3

EXHONSULT
BYGGNADSBYRÅ
LÅNANVISNINGEN

ÅR 1994
SÄK. O. L. 1000
46337-173-01
A3

ABG. EINER LUNDGEG.

TEIL. NVA-SITZPLATZ + WARTER



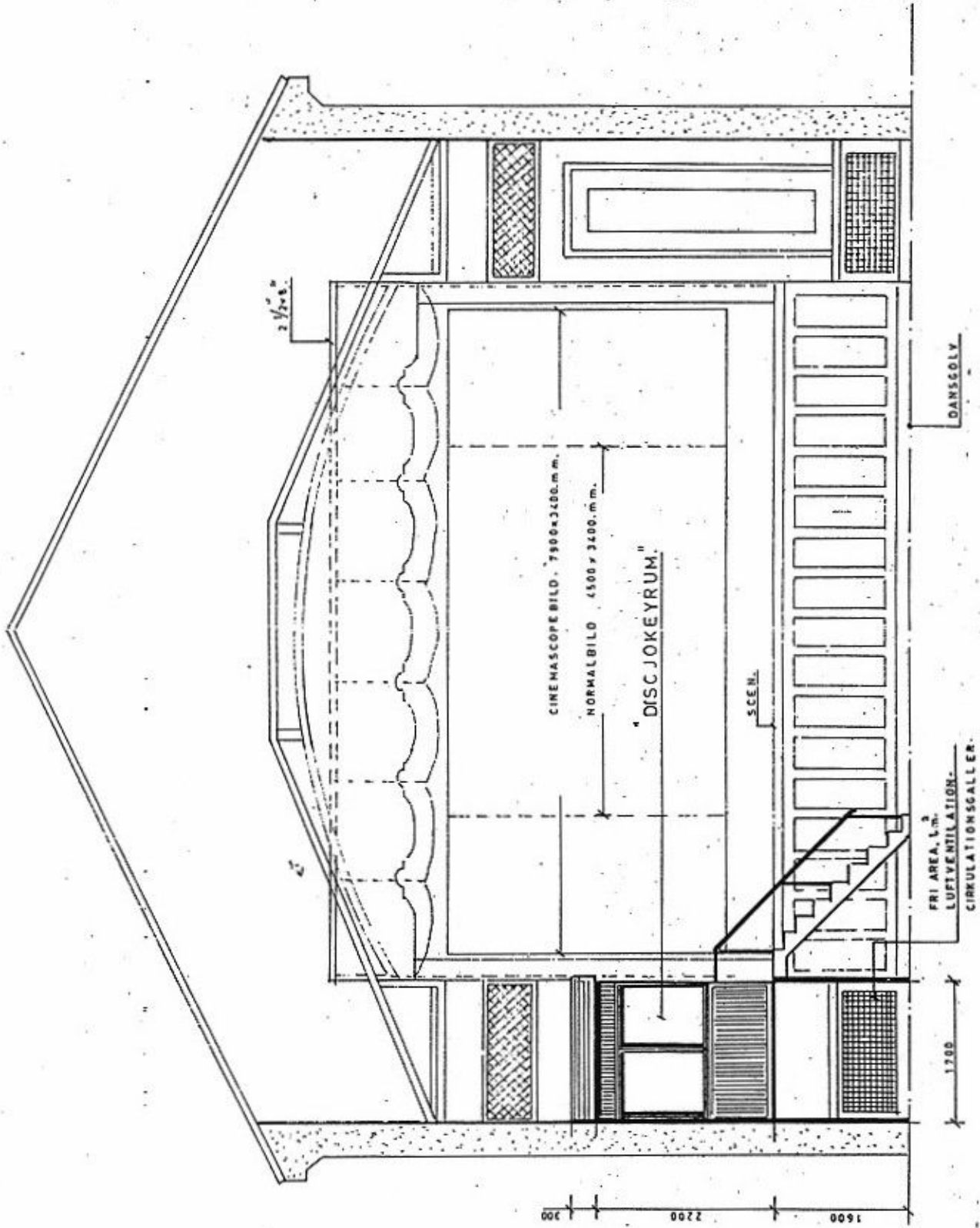
Bilaga 3B.

14.8

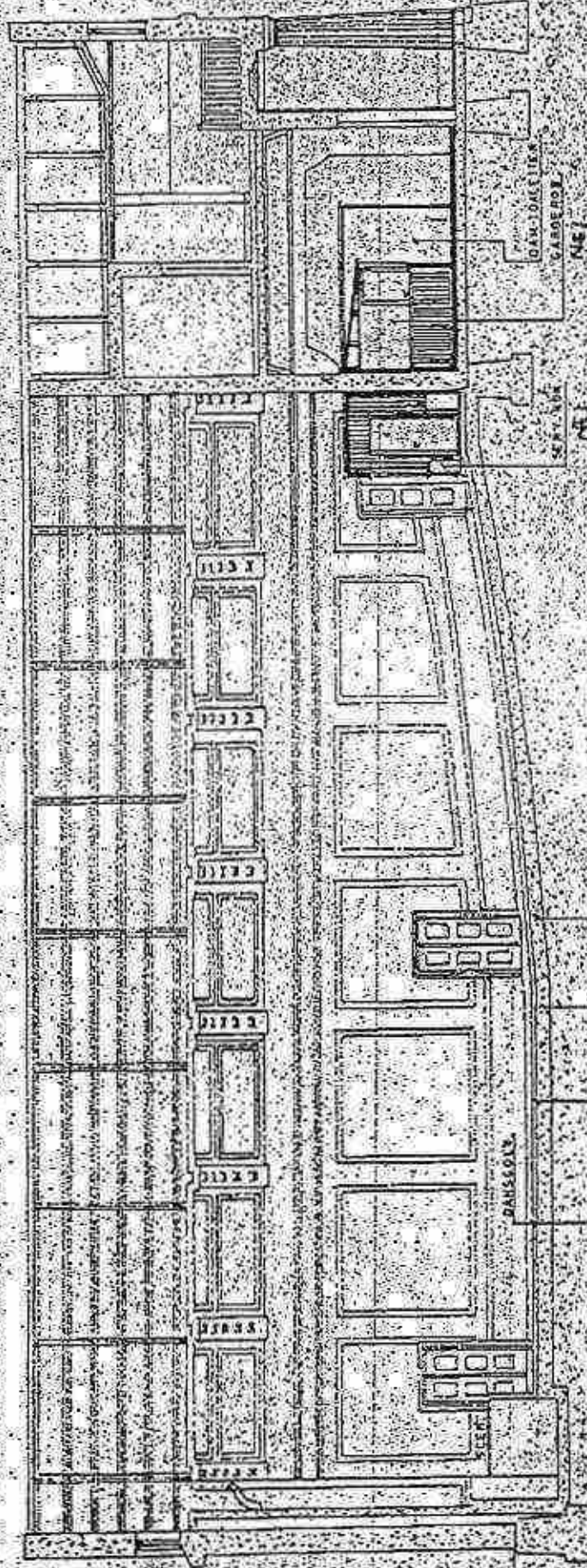
83

Bilaga 3 C:1

SEKTIÓN. B-B
OMBYGGNAD. RÖDA KVARN
KV. TRITON. BORÁS KÖMMUN.
SKALA. 1:50.



Bilaga 3C:

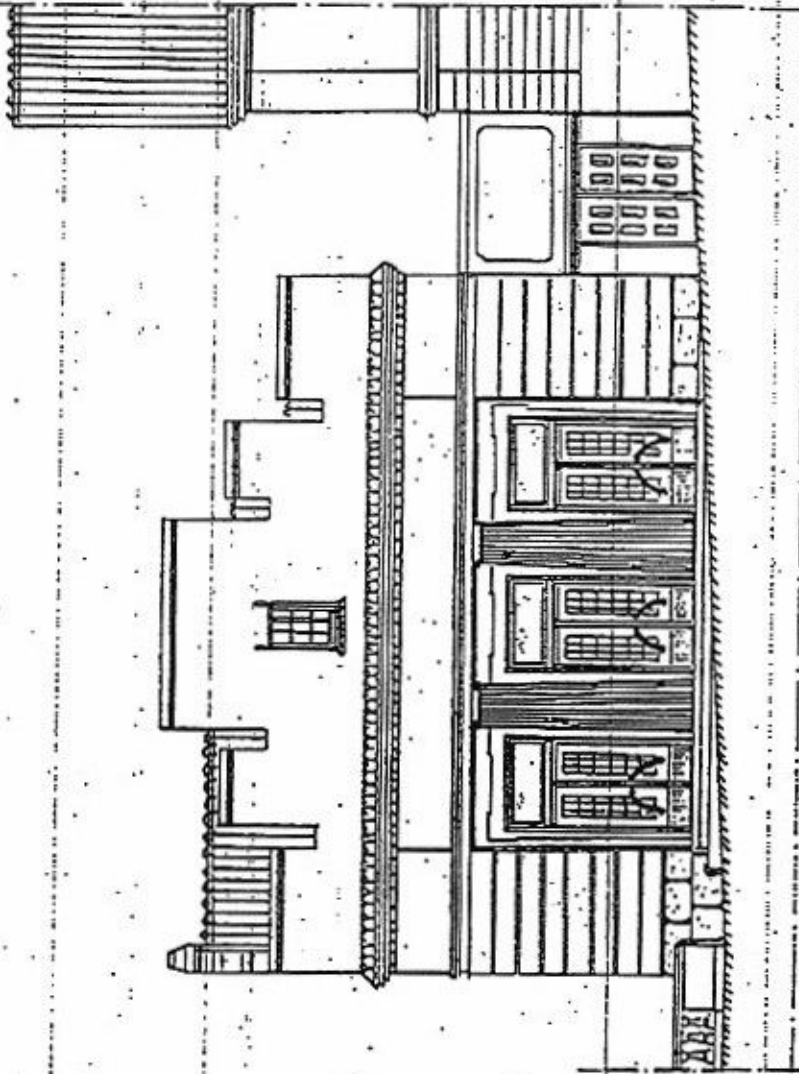


LANGSEKTION
OMBYGGNAD, RÖDA KVARN
KV. TRITON, BOAS KOMMUN
SKALA 1:100

FÖRÄNDNINGAR
AV GENOMFÖRAN

Bilaga 3C:5

RÖDA KVARN.
KV. TRITON.
BORÅS KOMMUN.
SVÅT A 1:1000



MOT SYD N. ERIKSONSPLETSEN.

Bilaga 3D:2

All 1994-03-01 5-1-11

400

ÅR
BYGGNADSEREN
200, 25 JUN 1984
BYGGNADSEREN

ART	ART	ART
BYGGNADSEREN	BYGGNADSEREN	BYGGNADSEREN
BORÅS KOMMUN	KV TRITON NR 1 969	OHYGGHAD
OVERPLAN		ANDRINGSRITNING
ÅR 1994		ÅR 1984
6033-170-01		A3

E-CONSULT

ÅR 1994
ÅR 1984
060116
ÅR 1994

