



LÄNSSTYRELSEN
VÄSTRA GÖTALANDS LÄN
Kulturmiljöenheten
Thomas Engel

Delgkv

BESLUT
2004-10-22

Diarienummer
432-46631-2004

1(7)

**Byggnadsminnesförklaring av Anestad Västergården på
fastigheten Anestad 2:19, 3:21.
Främmostads socken, Essunga kommun**

Beslut

Länsstyrelsen förklarar med stöd av 3 kap 1 § lagen om kulturminnen Anestad 2:19, 3:21 för byggnadsminne.

Länsstyrelsen meddelar samtidigt enligt 3 kap 2 § samma lag följande skyddsbestämmelser.

1. Inom det område som på bifogad karta (bilaga 2) inritats med streckad begränsningslinje får markerade byggnader (1 till 8 enl. bilaga 1) inte rivas eller till sitt yttre byggas om eller på annat sätt förändras.
2. Ingrepp får inte göras i byggnadernas stomme eller bärande delar. Ingrepp får heller inte göras i fast inredning såsom fyllningsdörrar, tak, golv, foder och listverk liksom kakelugnar tillkomna före 1930.
3. Byggnaderna skall underhållas så att de inte förfaller. Vård och underhållsåtgärder skall utföras på ett sådant sätt att det kulturhistoriska värdet inte minskar. Underhållet skall ske med traditionella material och metoder anpassade till byggnadernas ålder och egenart. Befintlig exteriör färgsättning skall bibehållas om inte framtida dokumentation visar annorlunda förhållanden.
4. Skyddsområdet skall hållas värdadt och får inte ytterligare bebyggas. Till gården hör en trädgård som är en väsentlig del av helhetsupplevelsen.

Om det finns särskilda skäl får länsstyrelsen lämna tillstånd till att byggnadsminnet ändras i strid med skyddsbestämmelserna.

Länsstyrelsen lämnar råd i fråga om underhåll av byggnaderna och vården av det kringliggande området.

Länsstyrelsen avser att senare komplettera detta beslut med en vårdplan för att underlätta framtida vård och underhåll av såväl hus som trädgård.

2004-11-04 besikt. MP
Kupa bh Kfk = Blureg. A. a.
/Ms

Postadress:
462 82 Vänersborg

Besöksadress:
Oraltringg 2

Telefon:
(växel)0521/60 50 00
(direkt)0521/60 55 02

Telefax:
0521/60 55 06

E-post
thomas.engel@o.lst.se

Redogörelse för ärendet

Gården har under en följd av år uppmärksammats för sitt rika byggnadsbestånd. Den har även nyligen tagits upp i en inventering av välbevarade bondgårdar i Västergötland utförd av de regionala museerna.

Under pågående renoveringsarbete väcktes tanken på att förklara gården som byggnadsminne. Skyddsbestämmelserna har växt fram i en process mellan ägare, Västergötlands museum och myndigheten.

Värdebeskrivning och motiv

Anestad Västergården är en jordbruksfastighet i heläkersbygden kring Nossan mellan Främmestad och Tengene.

Västergården är ett representativt och ovanligt väl bibehållet exempel på en medelstor bondgård i Skaraborgs västra slättbygder med en grundkaraktär från 1800-talets senare del och med måttfull komplettering av framför allt ekonomibyggnaderna under början av 1900-talet.

Byn är laga skiftad men har en samlad kärna av gårdar.

Gårdens struktur är från tiden efter laga skiftet.

Det välhållna byggnadsbeståndet har delvis stark förankring i en lokal byggnadstradition som den ser ut i de västra slättbygderna.

Lagaskiflesstrukturen i odlingslandskapet är välbevarad. I jämförelse med 1877-80 års ekonomiska karta har t. ex. inte gårdens närmaste omgivning (förhållande skog/öppen mark) förändrats.

Västergården ligger bland andra utskiftade gårdar norr om byn. Man kommer fram till bebyggelsen via en för sin tid karakteristisk vinklad rätlinjig framfartsväg. Det är viktigt att slå vakt om mångfalden av byggnader, de öppna markerna runt gården samt den för trakten ovanligt välbevarade trädgården.

Detta beslut kan överklagas hos Länsrätten i Vänersborg se bilaga (bilaga 3).

Beslut i detta ärende har fattats av landshövding Göte Bernhardsson. I den slutliga handläggningen har deltagit länsjurist Erland Josefsson, länsantikvarie Jan-Gunnar Lindgren samt föredragande Thomas Engel


Göte Bernhardsson


Thomas Engel

Bilaga

Bilaga 1, beskrivning av byggnaderna

Bilaga 2, karta med gräns för skyddsföreskrifter, översiktskarta

Bilaga 3, hur man överklagar,

Kopia till

Pärmen

Bn efter laga kraft

Kulturförvaltningen

Fast reg myndighet efter laga kraft

Samhällsbyggnad

Kulturmiljöenheten

Riksantikvarieämbetet + bilagor

Västergötlands museum

Press/media

Bilaga 1

Gårdsbebyggelsen är huvudsakligen tillkommen mellan 1880- och 1930-tal, under vilken period den ersatte byggnadsplatsens första generation av hus. Bebyggelsemönstret är en västsvensk variant av den götiska gården med en avgränsad, regelbundet uppbyggd mangård och med fägården placerad något vid sidan av mangården. Mangården omfattar manbyggnad med två flyglar - arrendatorbostad och spannmålsmagasin. Huvudbyggnaden har en tidstypisk variant av det sena 1800-talets sexdelade planlösning och magasinets utformning är utmärkande för bygden kring Nossans nedre lopp - främst genom de typiska radställda spetsbågefönstren.

Fägården omfattar bodlänga och en stor ladugård. Ladugården är fransett en sentida garagedörr mycket välbevarad och ett exempel på mellankrigstidens större ekonomibygnader. Intill arrendatorbostaden, men utanför mangården, ligger bodar, dass, ett hönshus och ett för Nossanbygden karakteristiskt kombinerat vagnslider/källare/bryggghus av sten och trä med hallaskorsten. Till mangården hör en äldre trädgårdsanläggning med bland annat stormträd (björk), gräsmattor med bersåer och grusgångar, häckar, syrébuskar och fruktträd. Framför manbyggnaden en rundel med hamlad kastanj, för övrigt lövträd av olika slag såsom lönn, blodbok, ek och björk samt något barrträd. I gränsen mellan man- och fägård är en låg stenmur med häck och smidesgrindar.

Byggnadsminnet Anestad Västergården består av följande byggnader:

1. Huvudbyggnad, uppförd av liggande timmer år 1889. Byggnaden uppvisar en måttlig och typisk påverkan av CE Löfvenskiölds planschverk för lantmannabyggnader. Fasader av profilerad locklistpanel målade med ljus oljefärg och med dekorativt utformade ursprungliga fönsteromfattningar i senempire. I interiörerna bevaras planlösningen med sal i sydvästra hörnet, ursprungliga golv och tak samt äldre snickeridetaler såsom dörrar och listverk, vidare eldstäder som kakelugnar från slutet av 1800-talet och början av 1900-talet.
2. Arrendatorbostad av trä med stående profilerad locklistpanel och glasveranda med dekorativa snickerier. Byggnaden är målade med ljus oljefärg och uppförd ca 1910 som motstående flygel till nr 3 och senare tillbyggd.
3. Spannmålsmagasin byggt av stolpverk med rödfärgad locklistpanel, uppfört 1900 som flygel på mangården och en del av hägnaden mot fägården.
4. Ladugård av tegel och trä med rödfärgad slät panel, uppförd 1930. Till större delen täckt med enkupigt handslaget tegel. Byggnaden bevarar ursprunglig inredning, såväl i fädelen som i log- och laddelen. En mindre del av sädesladan har sekundär inredning med garage/verkstad.
5. Vedbod mm byggd av stolpverk med ålderdomlig takkonstruktion med sidosulor och med rödfärgad panel, troligen uppförd i samband med gårdens utflyttning från bytomten. Bevarar delar av ett sannolikt ursprungligt halm-tak under takteget. Fungerade under en period i början av 1900-talet som

svinhus, då fönster insattes.

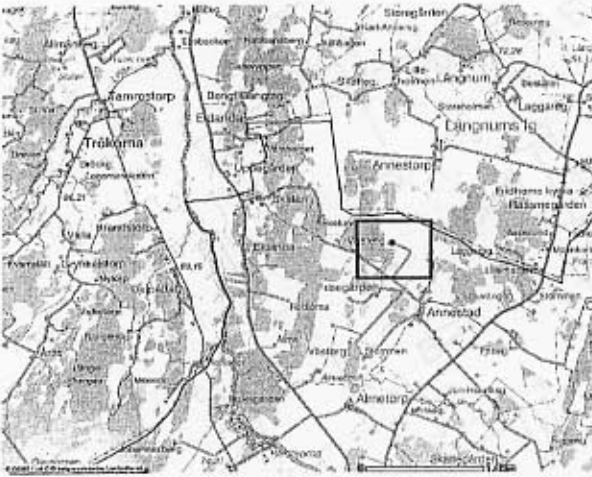
6. Bryggghus av stolpverk med rödfärgad slät panel (där godsidan mot man-
gården fått fönster och locklister) kombinerat med källare av granit samt
vagnbod, byggt 1924, enligt inskription. Tegeltak med s.k hallaskorsten av
kalkstenshällar.

7. Hemlighus och förvaringsbod med rödfärgad slät panel, byggt samtidigt
med arrendatorbostaden ca 1910.

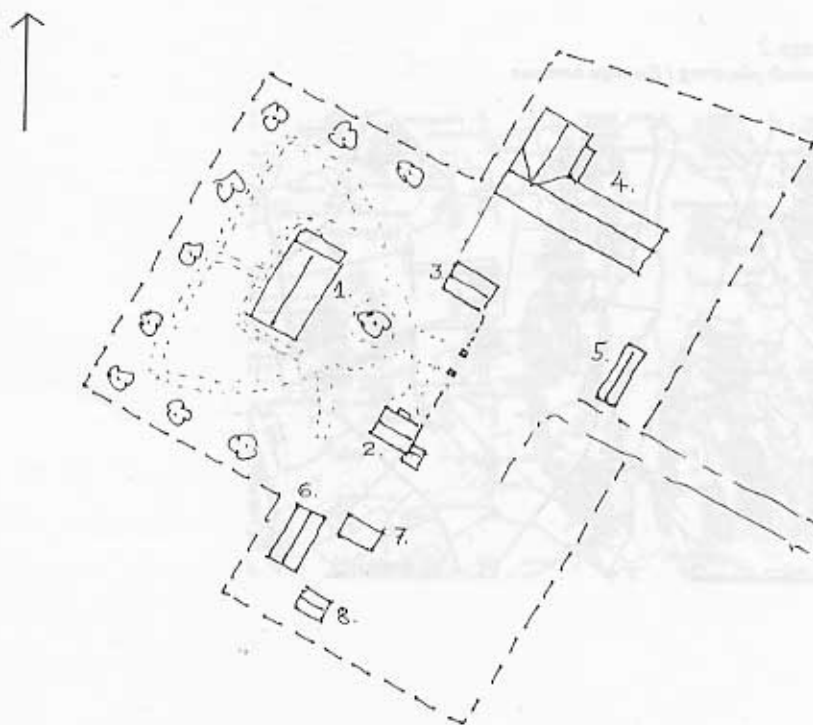
8. Hönshus, byggt troligen på 1930-talet av stolpverk med rödfärgad slät
panel och tegeltak

Bilaga 2

Anestads placering i Essunga kommun



"Streckad" linje = yttre gräns för skyddsområdet



Annestad 2:19
Främmostads sn, Essunga kn

Manbyggnaden

