



1979-10-29

11,392-1604-77

rek mb

Byggnadsminnesförklaring av byggnader på fastigheten Hönsäter 7:25 i Österplana socken, Götene kommun

Byggnadsminnesförklaringen avser huvudbyggnad, två flyglar samt tre ekonomibyggnader.

Ursprungligen var Hönsäter en bondgård men redan under medeltiden fick gården en annan status. Efter år 1472 kom den i släkten Stakes ägo. Denna släkts kanske främsta representant var riksrådet Harald Stake (1598-1677), som bebodde Hönsäter och lät påbörja en ny huvudbyggnad 1667. Stora delar av denna finns fortfarande kvar dock tillbyggd och moderniserad. Anläggningen ingår i den långa raden av herresäten vid Kinnekulles sluttning ner mot Kinnevikens och präglas av den kultur som utmärker dessa herresäten.

Sedan fråga väckts om att förklara nyssnämnda byggnader för byggnadsminnen har förslag till skyddsföreskrifter upprättats.

Fastighetsägarna har förklarat sig inte ha något att erinra mot en byggnadsminnesförklaring och har även godkänt de föreslagna skyddsföreskrifterna.

Riksantikvarieämbetet och Statens historiska museer, Nordiska museet samt byggnadsnämnden i Götene kommun har i yttrande förklarat sig inte ha något att erinra mot den aktuella byggnadsminnesförklaringen.

Då ovannämnda bevarar egenarten hos gången tids byggnadsskick och med hänsyn därtill är att anse som synnerligen märkliga, förklarar länsstyrelsen jämlikt 1 § lagen (1960 nr 690, omtryckt 1976 nr 440) om byggnadsminnen ovan nämnda byggnader för byggnadsminnen. I samband härmed meddelar länsstyrelsen jämlikt 2 § nyssnämnda lag följande skyddsföreskrifter.

1. Byggnaderna får inte rivas, flyttas eller till sitt yttre byggas om, eller på annat sätt förändras.

Deb 19836, Mariestad

2. I byggnadernas inre får inte sådana åtgärder vidtagas som medför ingrepp i befintlig rumsindelning eller stomme.
3. Byggnaderna skall underhållas så att de inte förfaller. Vård- och underhållsarbeten skall utföras på sådant sätt att det kulturhistoriska värdet inte minskar.
4. Det område kring byggnaderna som avgränsats med röd linje på karta som tillhör dessa föreskrifter skall hållas i sådant skick att byggnadernas utseende och karaktär inte förvanskas.

Inom området skall genom länsstyrelsens försorg och på statens bekostnad sättas upp anslag som utvisar att byggnaderna åtnjuter skydd enligt ovannämnda lag.

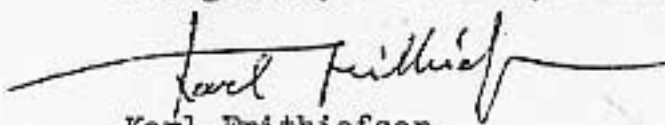
Detta beslut skall jämlikt 14 § tredje stycket i ovannämnda lag lända till efterrättelse utan hinder av fördröklagan.

./.

Besvärshänvisning bilaga formulär nr 5.

Vid den slutliga handläggningen av detta ärende, i vilket länsstyrelsens styrelse beslutat, har förutom fördraganden länsantikvarien Hallbäck även länsrådet Norling, länsarkitekten Ridal och länsassessorn Egnell deltagit.

I styrelsens beslut deltog förutom landshövdingen ledamöterna A Appelqvist, K-E Axelsson, H Davidsson, B Fors, C-E Fridebäck, A Gustavsson, A-M Gustafsson, O Grahn, E Högemark, P Jansson, C Lindberg och K-G Olausson.


Karl Frithiofson


Sven Axel Hallbäck

Kopia till

BN.
FBM
jurenh
KS
Lmenh
Länsmuseet, Skara
RAÄ rek mb
SPV
Registret
akten
2 överex
JHE
Styrelsen
Nordiska Museet

Meddelande till inskrivningsmyndigheten vid Lidköpings tingsrätt ofördröjligen efter det att beslutet vunnit laga kraft.

Hönsätters säteri

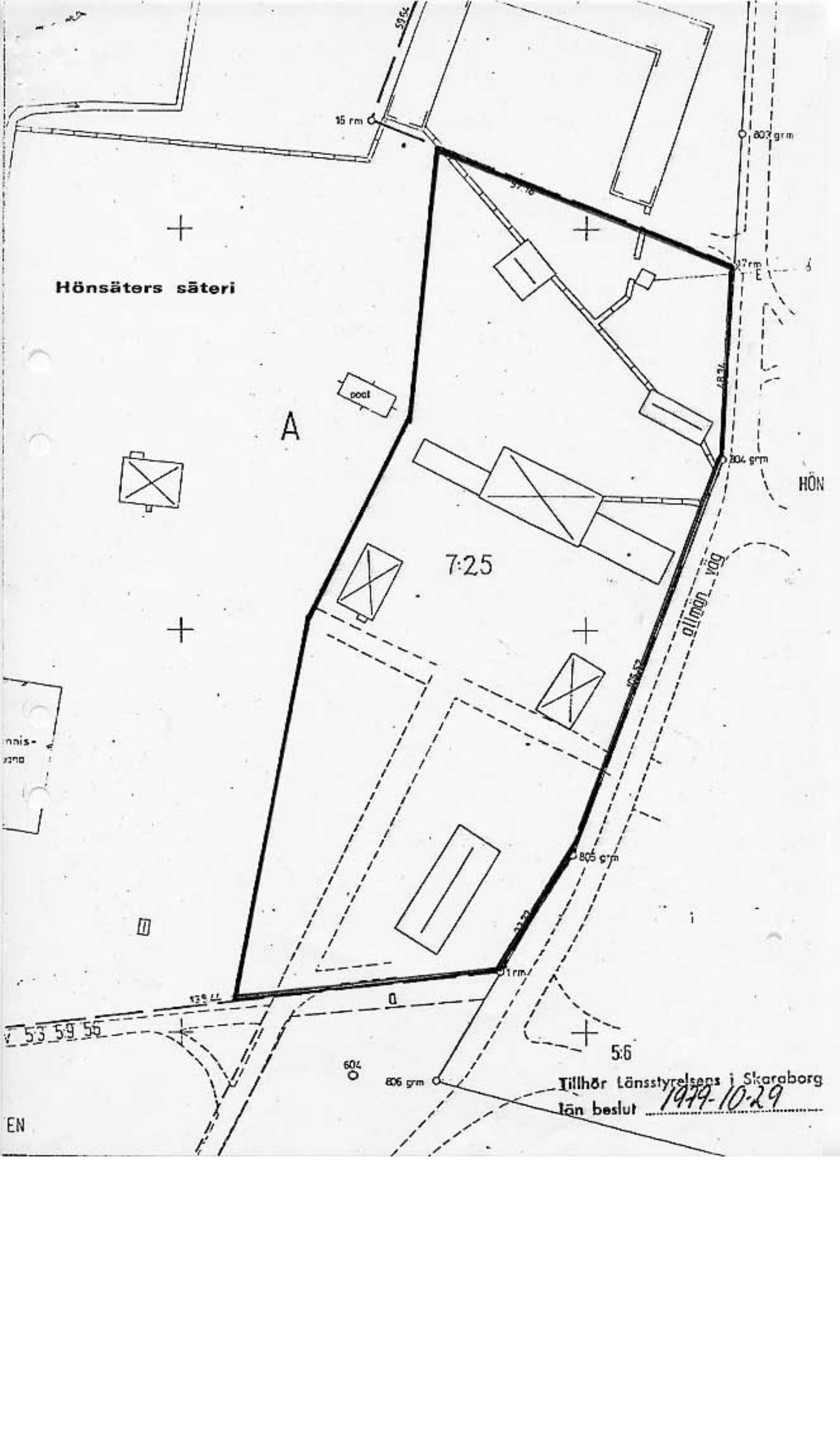
A

7:25

allmän väg

Tillhör Länsstyrelsens i Skaraborg
län beslut 1979-10-29

EN



BESVÄRSHÄNVISNING

Besvär över detta beslut kan anföras genom skriveise till kammarrätten i Göteborg. Skrivelsen skall ha kommit in dit inom tre veckor från den dag klaganden fått del av beslutet.

Kammarrätten i Göteborg har adress Fack, 401 10 Göteborg 1. Klaganden bör i besvärsskrivelsen tydligt ange vilket beslut som överklagas och vad som yrkas. Vidare bör klaganden meddela sin fullständiga adress, personnummer och telefonnummer.