

Byggnadsminnesförklaring av Råbäcks mekaniska stenhuggeri på fastigheten Råbäck 1:3, Medelplana socken, Götene kommun

Fråga om byggnadsminnesförklaring av Råbäcks mekaniska stenhuggeri har väckts den 16 maj 1983. Riksantikvarieämbetet och Skaraborgs länsmuseum har i yttranden den 5 oktober 1983 respektive 10 oktober 1983 tillstyrkt byggnadsminnesförklaring. Likaså har Tekniska museet och Nordiska museet tillstyrkt byggnadsminnesförklaring i yttranden den 27 september respektive 11 oktober 1983.

Kulturnämnden och byggnadsnämnden i kommunen har vid sammanträden den 31 augusti respektive 14 september 1983 tillstyrkt byggnadsminnesförklaring.

Stiftelsen Råbäcks mekaniska stenhuggeri och fastighetens ägare m fl har i skrivelse den 18 respektive 25 oktober 1983 godkänt föreslagna skyddsföreskrifter.

Stenhuggerinäringens historia går tillbaka till förhistorisk tid. Efter 1800-talets mitt avlöstes den rent hantverksmässiga inriktningen genom att en mekaniserad stembearbetning i större skala påbörjades. Effektivare maskiner introducerades för stenens hyvling, svarvning och slipning samt senare även sågning.

Stenhuggerinäringen i Skaraborg var fram till 1800-talet i huvudsak koncentrerad till Kinnekulle där ända sedan 1000-talet byggnadssten och gravvårdar huggits. Näringens industrialisering under 1800-talets senare hälft medförde att tre så kallade mekaniska stenhuggerier etablerades på Kinnekulle. Ett av dessa, och det nu bäst bevarade, var Råbäcks mekaniska stenhuggeri som anlades 1888 och var i drift fram till 1972. I dess inre är hela den ursprungliga maskinutrustningen, med bl a fyra stenhylvar, slipmaskin och stenkran, snedja samt matbod, bevarade.

Rek 5763 Mariestad 1

Råbäcks stenhuggeri är i stort sett oförändrat sedan anläggningstiden och utgör en synnerligen väsentlig del av stensbearbetningens historia på såväl Kinnekulle som landet i sin helhet.

Länsstyrelsen förklarar med stöd av 1 § lagen om byggnadsminnen Råbäcks mekaniska stenhuggeri för byggnadsminne.

Länsstyrelsen meddelar enligt 2 § samma lag följande skydds-föreskrifter.

1. Byggnaden får inte rivas flyttas eller till sitt yttre byggas om eller på annat sätt förändras.
2. I byggnadens inre får ingrepp ej göras i stommen ej heller ändring av eller ingrepp i stenhuggeriets maskineri eller annan utrustning som hör till fastigheten och därtill knuten verksamhet.
3. Byggnaden skall underhållas så att den inte förfaller. Vård- och underhållsarbeten skall utföras på sådant sätt att det kulturhistoriska värdet inte minskar.
4. Det område kring byggnaden som på bilagda karta avgränsats med heldragen linje skall hållas i sådant skick, att byggnadens utseende och karaktär inte förvanskas.

Länsstyrelsen lämnar råd och anvisningar ifråga om underhållet av byggnaden och värden av det kringliggande området.

Om ändring av byggnadsminnet i strid mot meddelade skydds-föreskrifter finnes nödvändig för att byggnaden skall vara till nytta eller om sådan ändring eljest kan anses påkallad av särskilda skäl, får länsstyrelsen enligt 3 § lagen om byggnadsminnen meddela tillstånd härtill.

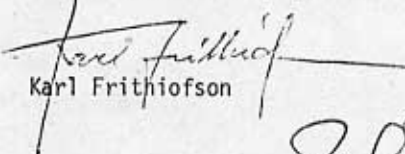
Kopia till:

styrelsen
RAÄ+rek+mb
läns museet
BN ./.
KN
FBM
penh
jurenh
Nordiska museet
Tekniska museet
Erik Julihn
registret
akten

Enligt 14 § lagen om byggnadsminnen gäller detta beslut omedelbart även om det överklagas.

Besvärshänvisning bilaga formulär nr 5.

Beslut i detta ärende har fattats av styrelsen.

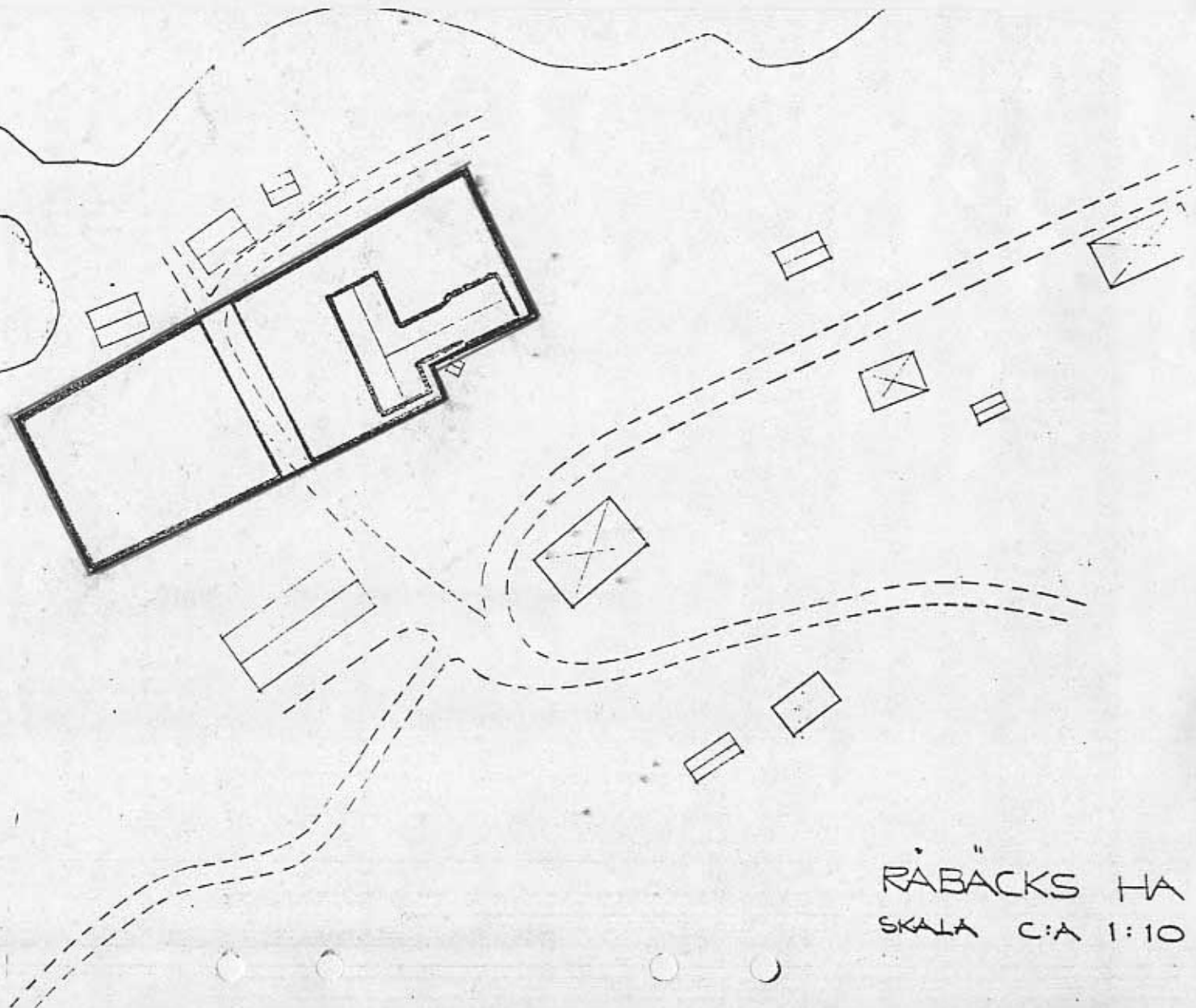

Karl Frithiofson


Jan & Lindgren

Meddelande till inskrivningsmyndigheten vid Skövde tingsrätt ofördröjligen efter det att beslutet vunnit laga kraft.

Uttömning av kloren i Söderbovalla
den 1984-02-20

1983-05-17



RÅBÄCKS HA
SKALA C:A 1:10