



Byggnadsminnesförklaring av Ekebo 2:1 i Otterstads socken,  
Lidköpings kommun

Fråga om byggnadsminnesförklaring av Ekebo 2:1 väcktes av Lidköpings Hantverks- och Sjöfartsmuseum den 15 mars 1984. Riksantikvarieämbetet, Skaraborgs länsmuseum, kulturnämnden och byggnadsnämnden i Lidköpings kommun har tillstyrkt byggnadsminnesförklaring. Ni har accepterat byggnadsminnesförklaring och av länsantikvarien upprättat förslag till skyddsföreskrifter i Er skrivelse den 6 oktober 1987.

Ekebos mangårdsbyggnad uppfördes 1785 av Anders Brandt som då var slottskamrer på Läckö. I äldre handlingar kallas gården byggningsskrivareboställe under Läckö. Fram till 1930 var Ekebo kronogård varefter det friköptes som lantbruk.

Gården ligger i ett väl synligt höjdläge, omgiven av öppen åkermark. Den omfattar flera ålderdomliga och välbevarade byggnader av varierande funktion. Mangårdsbyggnaden är knuttimrad med rödfärgad panelklädsel, och har tegeltäckt tak med avvalmade gavelspetsar. Den har en typisk sexdelad salsplan med väl bevarad fast inredning i form av spisar, kakelugnar, snickerier och dörrar. Såväl i yttre som i inre avseenden är den väl bevarad och pietetsfullt restaurerad. Byggnadens utformning är karakteristisk för en boställsbyggnad eller enklare herrgårdsanläggning från 1700-talets senare del.

Till den väl samlade gårdsmiljön hör en tvåvåning magasinsbyggnad, en äldre före detta drängstuga, ett avträde och en jordkällare. Magasinsbyggnaden och avträdet är uppförda samtidigt som mangårdsbyggnaden. De är båda knuttimrade och rödfärgade samt har tegeltäckta tak. Drängstugan som troligen är ett av de ursprungliga boningshusen byggdes under 1700-talets mitt eller tidigare. Den har under en period använts som skola. Även denna är timrad med rödfärgad panel och har tegeltäckt tak. Jordkällaren har gavel och invändig konstruktion av kalkstenshällar. Materialet till den är hämtat från Kinnekulle där källarbyggnader av detta slag har tillverkats. Både exteriören och interiören är hos samtliga gårdsbyggnader mycket väl bevarad.

1987-12-14

11.392-916-84

Mangården avskiljs med en stengårdsgård från vägen och de senare tillkomna stora ekonomibyggnaderna. Trädgården med växtlighet, dammen intill, liksom den gamla vägsträckningen är väsentliga för gårdens ålderdomliga karaktär.

Med hänsyn till vad utredningen visar angående gårdsanläggningen på fastigheten Ekebo 2:1 är den osedvanligt välbevarad och återger också egenarten hos gången tids byggnadsskick. På grund härav måste den anses som synnerligen märklig. Den kan därför förklaras som byggnadsminne.

Länsstyrelsen förklarar med stöd av 1 § lagen om byggnadsminnen nedanstående byggnader på fastigheten Ekebo 2:1 för byggnadsminnen.

Länsstyrelsen meddelar enligt 2 § samma lag följande skyddsföreskrifter.

1. Byggnaderna - mangårdsbyggnad, magasin, drängstuga, jordkällare och avträde (på planritning som tillhör dessa föreskrifter markerade med nr 1-5) - får inte rivas, flyttas eller till sitt yttre byggas om eller på annat sätt förändras.
2. I byggnadernas inre får inte göras ingrepp i stomme eller ändring av rumsindelning. I manbyggnaden får inte göras ingrepp i fast inredning i de rum som markerats på bilagda ritning.  
./.
3. Byggnaderna skall underhållas så att de inte förfaller. Vård och underhållsarbeten skall utföras på ett sådant sätt att det kulturhistoriska värdet inte minskar.  
./.
4. Det område kring byggnaderna som på bilagda karta avgränsats med röd linje skall hållas i sådant skick att byggnadernas utseende och karaktär inte förvanskas.

För de byggnader som inte omfattas av skyddsföreskrifter gäller att samråd bör ske vid eventuella förändringar såsom om- eller nybyggnad.

Om ändring av byggnadsminnet i strid mot meddelade skyddsföreskrifter visar sig nödvändig för att byggnaderna skall vara till nytta eller om sådan ändring annars kan anses behövlig av särskilda skäl, kan länsstyrelsen enligt 3 § lagen om byggnadsminnen meddela tillstånd härtill.

Detta beslut gäller även om det överklagas.

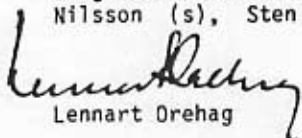
- ./.
- Detta beslut kan överklagas hos kammarrätten, se bilaga formulär nr 5.

Vid den slutliga handläggningen av detta ärende, i vilket länsstyrelsens styrelse beslutat, har förutom föredraganden tf länsantikvarien Björkman även länsrådet Norling, länsarkitekten Ridal samt länsassessorn Egnell deltagit.

1987-12-14

11.392-916-84

I styrelsens beslut deltog förutom landshövdingen Orehag ledamöterna Sylve Angelöf (fp), Håkan Davidsson (m), Jan Fransson (s), Olle Gråhn (fp), Svenolof Grenabo (m), Arne Gustavsson (s), Erland Högemark (c), Paul Jansson (s), Birgitta Johansson (s), Lennart Landgren (kds), Anders Nilsson (s), Sten Svensson (m) och Olle Wilhelmsson (s).

  
Lennart Orehag

  
Eva Björkman

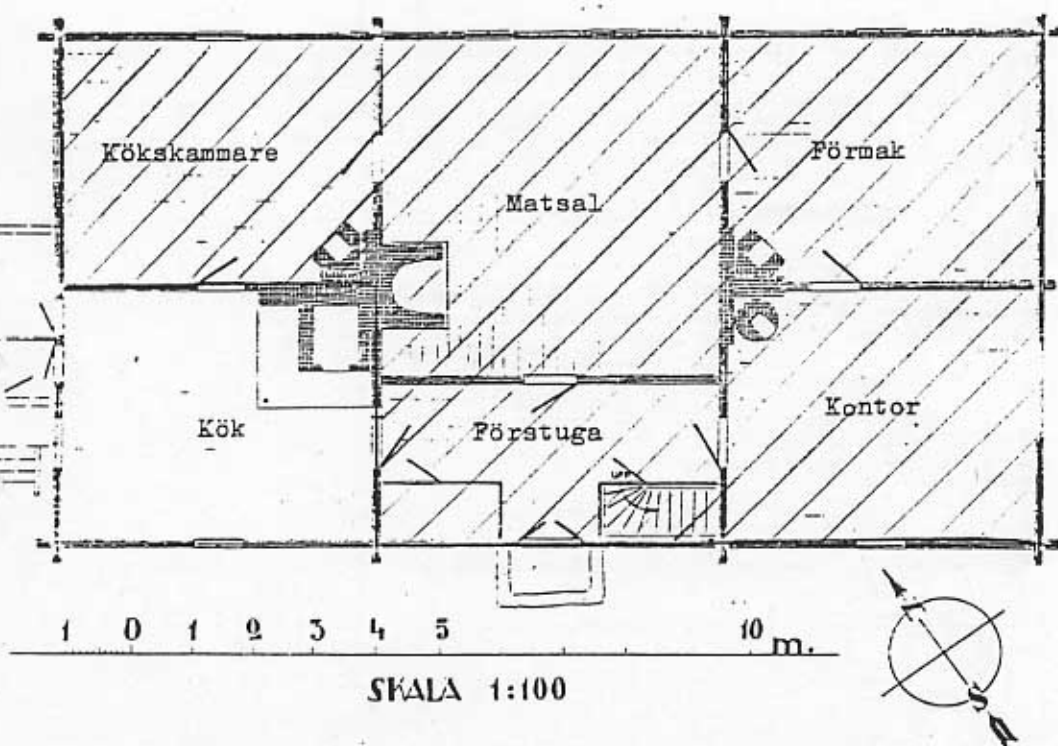
Kopia till:

Styrelsen  
RAÄ  
Lidköpings kommun  
" BN  
" KN  
läns museet  
Nordiska museet  
Lidköpings museum  
FBM  
penh  
jurenh  
registret  
akten.

Meddelande till inskrivningsmyndigheten vid Lidköpings tingsrätt ofördröjligen efter det att beslutet vunnit laga kraft.

Tillhör länstverksamhet i Skaraborgs  
län beslut 1987-12-14

V Ä S T E R G Ö T L A  
Källands härad  
Otterstad socken  
Ekebo



1. Tillbyggd del

2. Handkammare

Kopia ritning  
hänsmuséets arkiv

Tillhör Länstyrelsens i Skaraborgs  
län beslut 1987-12-14

1:3  
2

1:29  
1/3

Grannbäck

EKEBO

IS-  
ACKA

1:12  
2:11

2:1  
1/2

56.30° R

2:27

2:40

2:31

2:35

2:45

2:1  
2

2:17  
1/4

2:41

Pälsemad

OTTERSTADS-  
BERG  
2:17  
2

1. Mangårdsbyggnad
2. Magasin
3. Drängstuga
4. Jordkällare
5. Avtråde

111