



1) H 038 (Rättsväsen)
A 298 (Tingshus)

Beslut
2002-02-08

Diarienummer
432-48928-2000

Sida
1(5)

LÄNSSTYRELSEN
VÄSTRA GÖTALAND

Kulturmiljöenheten

Mats Herklint

1:e antikvarie

031-60 52 63

0701-80 52 63

mats.herklint@o.lst.se

2) H 022 (Kommunik. Väsen)
A 080 (Gästgivarregir)

Delg.kv.



Riksantikvarieämbetet

Ink. 2002-02-13

Dnr. 315-636-2000

Byggnadsminnesförklaring av fd Tingshuset och Gästgiveri- byggnaden

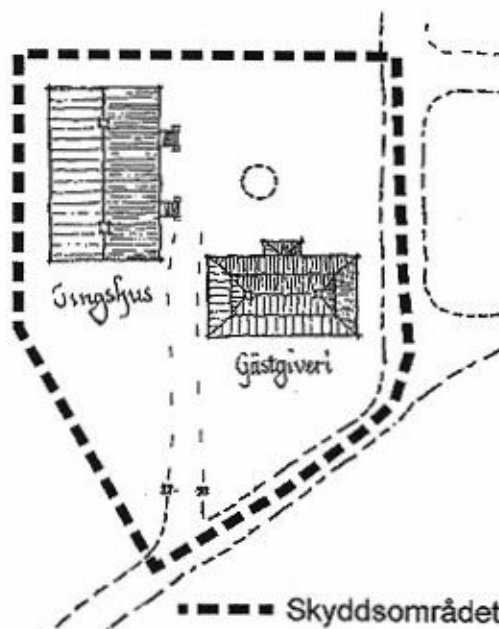
Ucklum-Smedseröd 1:1, Stenungsunds kommun, Bohuslän

Beslut

Länsstyrelsen förklarar med stöd av 3 kap 1 § lagen om kulturminnen m m (SFS 1988:950), f d Tingshuset och Gästgiveribyggnaden på fastigheten Ucklum-Smedseröd 1:1, Stenungsunds kommun, för byggnadsminne.

Länsstyrelsen meddelar enligt 2 § samma lag följande skyddsföreskrifter:

- Tingshuset och Gästgiveribyggnaden får ej rivras eller till sitt yttre byggas om eller på annat sätt förändras.
- Tingshusets planlösning får inte ändras. Ingrepp får inte heller göras i byggnadens stomme eller fasta inredning. Ytskikten i Tingshuset, måleri och tapeter, får inte ändras utan tillstånd från Länsstyrelsen.
- Tingshuset och Gästgiveribyggnaden skall underhållas så de inte förfaller. Vård och underhållsåtgärder skall utföras på ett sådant sätt att det kulturhistoriska värdet inte minskar. Underhållet skall ske med material och metoder anpassade till byggnadernas egenart.
- Skyddsområdet, som på figuren avgränsats med streckad linje, får inte ytterligare bebyggas eller på annat sätt förändras. Området skall hållas i sådant skick att byggnadernas och gårdsmiljöns utseende och karaktär inte förvanskas.



2002-02-18 beslut. MH

Kopia till BM-ry

OU/mcj

Postadress:
403 40 GÖTEBORG

Besöksadress:
Ekelundsgatan 1

Telefon/Fax:
031-60 50 00 (växel)
031-80 52 09 (fax)

Webbadress:
www.o.lst.se

E-post:
kulturmiljo@o.lst.se



Redogörelse för ärendet

Fråga om byggnadsminnesförklaring av tingshuset och gästgiveriet i Smedseröd väcktes 30/7-1976 av dåvarande landsantikvarien Åke Fredsjö i Uddevalla. Bakgrunden var att landsantikvariekontoret genomförde en inventering av Stenungsunds kommun 1975 och tog därefter upp frågan om byggnadsminnesförklaring av flera fastigheter.

Av kulturminnesvårdsprogrammet för Stenungsunds kommun från 1985 framgår att en byggnadsminnesförklaring av Smedseröd 1:1 är önskvärd. I samband med att fastigheten erhöll byggnadsvårdsbidrag till en reparation av taket 1996 tog Bohusläns museums upp byggnadsminnesfrågan med hänvisning till kulturminnesvårdsprogrammet.

Under 1997 genomförde en elev vid Institutionen för kulturvård på Göteborgs universitet, Ulf Grundström, en byggnadshistorisk undersökning av tingshuset. Denna resulterade i en omfattande uppsats och genom det arbetet är tingshuset väl dokumenterat.

Länsstyrelsen träffade i augusti 2001 ägarna till fastigheten och diskuterade igenom frågan om en byggnadsminnesförklaring och skyddsbestämmelsernas omfattning.

Länsstyrelsen remitterade den 21/8-2001 ett förslag till skyddsbestämmelser till fastighetsägarna, Stenungsunds kommun och till Bohusläns Museum. Samtliga remissinstanser har ställt sig positiva till en byggnadsminnesförklaring och till de föreslagna skyddsbestämmelserna.

Historik

Smedseröds tingställe och gästgivaregård ligger i Ucklums socken vid den gamla riksvägen genom Bohuslän. Det nuvarande tingshuset uppfördes 1876. Det ersatte då en äldre byggnad från 1829. Möjligtvis fanns det även en ännu äldre tingshusbyggnad på samma plats. Den nuvarande gästgiveribyggnaden uppfördes 1860. Tingsverksamheten på Smedseröd går tillbaka till 1685. Gästgiveriet lär ha tillkommit redan 1680.

Tinget har uråldriga, förkristna anor i den nordiska rättsskipningen. Genom Magnus Erikssons landslag från 1350 reglerades att det i varje härad, domkrets, skulle finnas en särskild tingsplats. Under Karl XI:s regeringstid ställdes krav på att man även i den lokala rättsskipningen skulle använda särskilda byggnader, tingshus. Från 1734 blev det lag på att bönder med mantalssatt jord skulle uppföra ett tingshus i varje härad genom värdåren. Bud – tingshusbyggnadsskyldige – vilka stod under Landshövdingens tillsyn.

Underhandlingarna på tingen, tingsmötet, föregick under flera dagar vid några tillfällen på året. Man reste till tinget från hela häradet och det var naturligt att tinget hölls i närheten av gästgivaregårdar och skjutsstationer. Valet av Smedseröd som tingsställe var därför naturligt. Jämför exempelvis med Tanums gästgiveri och tingshus.

Etablerandet av gästgiverier med skjutsstationer var tillsammans med postbefordran en viktig komponent i skapandet av en fungerande svensk infrastruktur. Under 1660-talet lagstiftas om ett finmaskigt nät av gästgiverier och skjutshåll längs de allmänna vägarna med fastställda taxor och olika skyldigheter för gästgivarna.

Smedseröd uppfördes som tingsställe för Inlands Nordre härad, som ursprungligen var norskt men blev svenskt då Bohuslän avträdde till Sverige vid freden i Roskilde 1658. Tingen i Smedseröd pågick fram till och med 1938 då en tingslagsreglering innebar att verksamheten koncentrerades till Stenungsund. Vid samma tid avvecklades gästgiveriverksamheten. Under en del av 1800-talet var Smedseröd även ett av länets tre huvudstationer för fångforsling till och mellan häkten, fästningar och fängelser.

Efter avvecklingen kom tingshuset huvudsakligen att användas som förråd. I två av rummen inreddes en mindre bostadsdel under 1950-talet. Byggnaden är såväl interiört som exteriört mycket litet förändrad. Gästgiveribyggnaden är interiört delvis moderniserad och inrymmer idag två bostäder. Den enda större exteriöra förändring som skett är att huset år 1914 inreddes med ytterligare bostadsrum genom att sadeltaket bröts av och lyftes.

Under 1960-talet revs den större ekonomibyggnaden vilken också inrymde arrestlokalerna. Idag återstår endast en mindre ekonomibyggnad vilken för övrigt lär vara gårdens äldsta byggnad.

Motivering

Enligt 3 kap 1 § lagen om kulturminnen m m (SFS 1988:950) får Länsstyrelsen förklara en byggnad som är synnerligen märklig genom sitt kulturhistoriska värde eller som ingår i ett kulturhistoriskt synnerligen märkligt bebyggelseområde för byggnadsminne.

Smedseröds f d tingshus och gästgiveri är *två mycket väl bevarade byggnader* som under lång tid haft stor betydelse i Inlands Nordre härads historia. Kontinuiteten sträcker sig ända tillbaka till 1600-talet.

Tingshuset är *en unikt autentisk domstolsbyggnad* med till stora delar bevarade ytskikt i de flesta av rummen. Av stort värde är *kombinationen av tingshus och gästgiveri* som visar det äldre svenska rättsväsendets behov övernattnings- och förplägnadsmöjligheter.

Av stort betydelse är även *det öppna och hävdade kulturlandskap* som omger gården.

Länsstyrelsen bedömer att Smedseröds tingshus och gästgiveri är *synnerligen märkliga* genom sitt kulturhistoriska värde.

Hur man överklagar

Detta beslut kan överklagas hos Länsrätten, se bilagan formulär 01.

Upplysningar

Länsstyrelsen kan med stöd av förordning (1993:379) om bidrag till kultur-
miljövård, lämna bidrag till kulturhistoriskt befogade överkostnader såsom
merkostnader för kulturhistoriskt motiverade byggnadsarbeten och kostna-
der för medverkan av särskilda sakkunniga vid utredning, projektering och
utförande av arbetena. Till vården av byggnadsminnen får bidrag lämnas
med högst 90 procent av överkostnaderna.

Länsstyrelsen lämnar råd och anvisningar i fråga om underhåll av byggnad-
er och gårdsmiljön.

Om det finns särskilda skäl får länsstyrelsen enligt 3 kap 14 § lagen om kul-
turminnen m m (SFS 1988:950), lämna tillstånd till att ett byggnadsminne
ändras i strid mot skyddsbestämmelserna. Länsstyrelsen får ställa villkor för
tillståndet som är skäliga med hänsyn till de förhållanden som föranleder
ändringen.

Beslut i detta ärende har fattats av landshövding Göte Bernhardsson, länsju-
rist Eva-Britt Eklöf har deltagit och Mats Herklint har varit föredragande.


Göte Bernhardsson


Mats Herklint

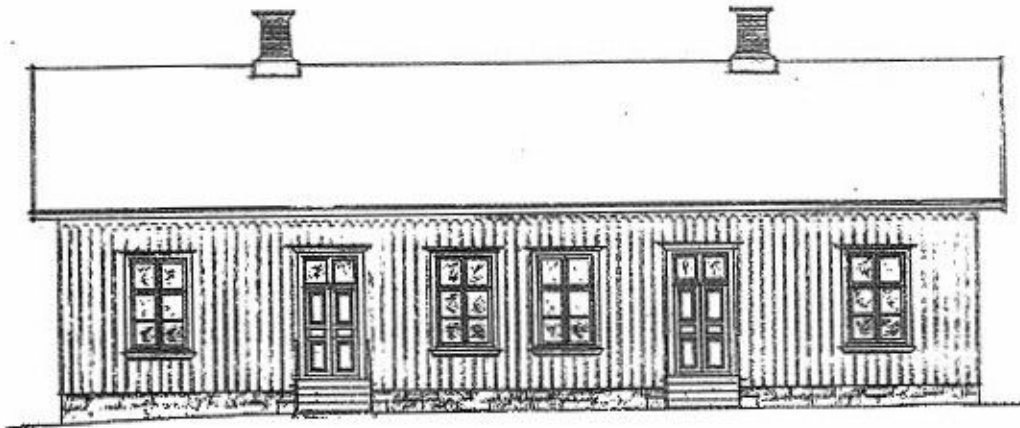
Bilagor

Tingshuset i Smedseröd, uppsats av Ulf Grundström, 1997
Hur man överklagar

Kopia

Riksantikvarieämbetet, delgivningskvitto + bilagor
Bohusläns Museum + bilagor
Stenungsunds kommun + bilagor
Lantmäteriet + bilagor (efter laga kraft)
Press/Media

Laga kraftsbevis till:
Riksantikvarieämbetet
Lantmäteriet + ev. kartbilaga



Tingshusets entréfasad. Uppmåtningsritning Maj 1997. Alf Grundström

