

Delgkvitto



Kopia till

Akten
Länsantikv
Planenh
Nvenh
Jur enh
Lantmenh
Länsmuseet
Inskrivnings-
mynd vid Borås
tingsrätt efter
laga kraft (med
bevis därpå)
Nordiska museet
Kulturmin i
Svenljunga kn
Förtroendemanna-
styr
Pressen

Byggnadsminnesförklaring jämlikt lagen (1960:690, senast ändrad 1981:857) om byggnadsminnen av Klevs gästgiveri på fastigheten Kleven 1:72 i Mårdaklevs socken, Svenljunga kommun

I skrivelse den 12 april 1979 till inskrivningsmyndigheten vid Borås tingsrätt väckte länsstyrelsen fråga om byggnadsminnesförklaring av rubricerade fastighet. Läns museet har i september 1987 lämnat förslag till skyddsföreskrifter. Ni har i skrivelse den 12 oktober 1987 förklarat Er godkänna en byggnadsminnesförklaring med de skyddsföreskrifter som föreslagits. Byggnadsnämnden i Svenljunga har yttrat sig den 17 december 1987 och därvid tillstyrkt byggnadsminnesförklaring.

Delgkvitto

Riksantikv ämb
Byndn

Gästgiveriet består av tre byggnader aktuella för byggnadsminnesförklaring den nuvarande mangårdsbyggnaden i norr från 1826 (hus I), den gamla mangårdsbyggnaden väster om gårdsplanen från 1700-talets första hälft (hus III) och en byggnad i söder som bl a inrymt utskänkningslokal och resanderum från 1800-talets början (hus II). Det nuvarande utseendet härrör från 1880-talet. Gästgiverirörelse har här bedrivits från 1650-talet ända fram till 1950-talet trots att gästgiveriförordningen upphörde att gälla 1934. En upprustning av i första hand byggnadernas grunder, stommar, bjälklag, takkonstruktioner och utsidor har skett under åren 1983 och 1984. Interiören i hus I blev föremål för upprustning och ombyggnad för kaféerörelse m m i bottenvåning och bostad i övervåningen 1986-87.

Byggnaderna vid gästgiveriet bevarar egenarten hos gången tids byggnadsskick och är med hänsyn därtill att anse som synnerligen märkliga.

Postadress	Besöksadress	Telefon	Postgiro
Länsantikvarien 462 82 Vänersborg	Drottninggatan 2	0521-700 00 Telefax 0521-643 92	3 51 85-8

Länsstyrelsen förklarar med stöd av 1 § lagen om byggnadsminnen byggnaderna på ovannämnda fastighet för byggnadsminnen.

Länsstyrelsen meddelar enligt 2 § samma lag följande skydds-föreskrifter:

1. Byggnaderna får inte rivas, flyttas eller till sitt yttre byggas om eller på annat sätt förändras.
2. Äldre fast inredning, såsom dörrar, dörr- och fönsterfoder, listverk och spiskomplex, skall bevaras i byggnaderna II och III. I huvudbyggnaden, hus I, skall gälla samma föreskrifter med undantag för de delar av huset som är skrafferade på den bifogade planritningen.
3. Underhållsåtgärder som berör exteriören, såsom ommålning samt reparation av skorstenar, tak, brädfodring, fönster och stensockel, liksom underhåll av äldre fast inredning skall utföras på sådant sätt att byggnadernas kulturhistoriska värde inte minskar.
4. Gårdsplanen framför och mellan husen I, II och III får inte förändras vad beträffar markbeläggning, stensmurar och belysning.
5. Inom det område som på bilagda karta avgränsas med streckad linje får ytterligare bebyggelse inte förekomma.

Länsstyrelsen kan lämna råd om underhållet av byggnaderna och värden av det kringliggande området.

Om ändring av byggnadsminnet i strid mot meddelade skydds-föreskrifter finnes nödvändig för att byggnaderna skall vara till nytta eller om ändring eljest kan anses påkallad av särskilda skäl, får länsstyrelsen enligt 3 § lagen om byggnadsminnen meddela tillstånd härtill.

Upplysning om hur man överklagar framgår av formulär 16 (bilaga).

Beslut i ärendet har fattats av länsstyrelsens styrelse. I styrelsens beslut har deltagit landshövdingen samt ledamöterna Rolf Agardtsson, Arne Bengtsson, Mauritz Björnberg, Ulla Carlsson, Gunnar Engqvist, Gunnar Högborn, Gerhard Jansson, Eskil Jinnegård, Gösta Johansson, Ingvar Karlsson, Sten Lundin, Per-Åke Olsson, S Gunnar Peterson samt suppleanten Gunvor Hultqvist. I den slutliga handläggningen har deltagit länsantikvarien Åkerström, länsrådet Åkerlund, förste länsassessorn Livén, juridiska enheten, byrådirektören Hedman, planenheten, byrådirektören Dalbert, lantmäterienheten samt byrådirektören Gelang, naturvårdsenheten.

Göte Fridh

Bo Åkerström

Bilagor

Beskrivning av byggnadsminnet

Avdrag av ekonomisk karta

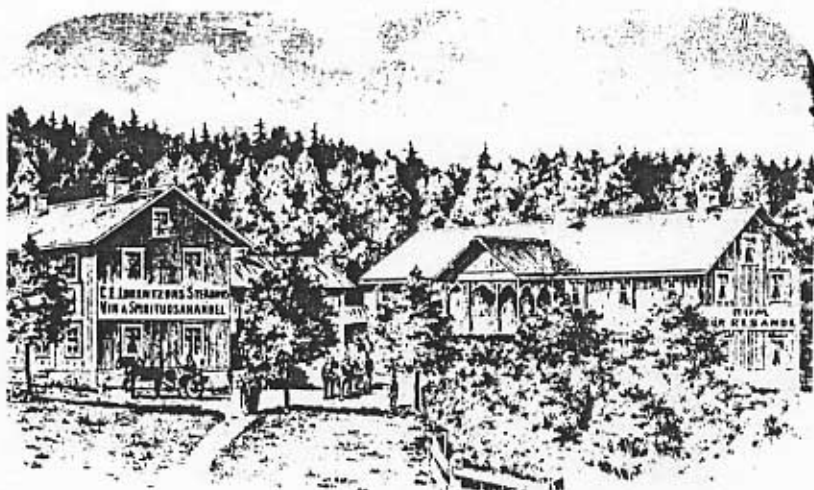
Hur man överklagar



LÄNSSTYRELSEN
ÄLVSBORGS LÄN
Länsantikvarien

Beskrivning av KLEVS GÄSTGIVERI

Kleven 1:72, Mårdaklevs socken, Svenljunga kommun



1896



1988

POSTADRESS

Länsstyrelsen i Älvsborgs län
Länsantikvarien
462 82 Vänersborg

BESÖKSADRESS

Drottninggatan 2

TELEFON

0521-700 00

TELEFAX

0521-64392

POSTGIRO

3 51 85-8

Beskrivning inför byggnadsminnesförklaring av
Klevs gästgiveri, Kleven 1:72, Mårdaklevs socken,
Svenljunga kommun.

Bakgrund

Klevs gästgiveri är beläget i en stark sluttning vid Årstrastigen i Kleven ca 10 km norr om gränsen till Halland och ytterligare 2 km - på lagom skjutshåll - till det gästgiveri som låg i Gunnarp inne i Halland (Bild 1. Utdrag av ek.karta). Avståndet till Svenljunga i norr är ca 28 km.

Området, med de gamla gästgiveribyggnaderna och de gamla mangårdsbyggnaderna på Kleven 1:41 norr där- om samt en del mindre bostadshus, utgör en väl sammanhängande kulturmiljö. Det är klassat som riksintresse och utnyttjas bl a av Mårdaklevs naturskyddsförening, ägare till Kleven 1:41 och planer finns att i närheten anlägga en golfbana. Gästgiverianläggningen, där det finns bl a serveringslokaler, är tänkt att fungera som något av ett centrum för detta friluftsliv.

Det kulturhistoriska värdet av Klevs gästgiveri är så högt att länsstyrelsen på eget initiativ väckte frågan om byggnadsminnesförklaring den 12 april 1979. Förslag till skyddsföreskrifter har i september 1987 utarbetats av Älvsborgs länsmuseum och godkändes av fastighetsägaren - Stiftelsen Klevs gästgiveri - den 12 oktober 1987. Byggnadsnämnden i Svenljunga tillstyrkte en byggnadsminnesförklaring den 17 december 1987.

Beskrivning

Anläggningen består av tre timrade och panelklädda tvåvåningsbyggnader vid vägen (hus I-III), vilka nu är aktuella för byggnadsminnesförklaring samt två uthus i trä (hus IV och V) och en stenkällare (hus VI) i bakslutningen i väster (hus VI), som ej kommer att få direkt lagskydd (Bild 2. Sit.plan).

Hus I, den nuvarande mangårdsbyggnaden i norr (22.50x7.50 meter), är till stor del uppförd på en hög sockelväning av granit. Stommen är av ligg- timmer. Panelen är i fönsterbröstningen liggande och slät och i övrigt är den stående med locklis- ter. Den är målad i en ljusgrå färgton. Fönstren är korsformade med ljusblå färg. I mitten av gårds- fasaden återfinns en tvåvåning veranda utförd i s k snickarglädje. På baksidan finns en utbyggnad i en våning. Taket är belagt med rött tvåkupigt tegel. Bottenvåningen omfattar kök och serveringslokaler

och övervåningen en bostadslägenhet (Bild 3. Fasader och 4. Planer).

Hus II, i söder som inrymt utskänkningslokaler och resanderum (20.25x6.10 meter) har naturstensgrund och är uppförd av liggtimmer med stående locklistpanel i en ljusgrå färgton. Snickerierna med sexrutade fönster är ljusblå såsom på hus I. På taket finns tvåkupigt rött tegel. Hus III, den gamla huvudbyggnaden har en liknande utformning (18.10x5.30 meter). Båda dessa byggnader är idag outnyttjade. (Bild 5 och 6. Fasader).

Historik

Klev fick gästgiveribrev på 1650-talet. Det var naturligt att placera en gästgivargård här utefter Ätrastigen i Kleven mot gränsen till Halland som hade blivit svenskt 1645. Gästgiveriverksamheten fortsatte in på 1950-talet trots att gästgiveriförordningen upphörde 1934.

Från ursprungstiden finns idag ingen byggnad bevarad. Den gamla huvudbyggnaden (hus III) är från 1700-talets första hälft. Den nuvarande manbyggnaden (hus I) tillkom 1834 och blev på 1880-talet föremål för en om- och tillbyggnad. Byggnaden i söder (hus III) torde vara samtida med hus I. En istandsättning av i första hand grunder, stommar, bjälklag och tak samt exteriörer genomfördes 1983-84. 1986-87 blev interiören i hus I renoverad och ombyggd. I bottenvåningen inrättades kaféörelse mm och i övervåningen tillkom en bostadslägenhet.

Kulturhistorisk värdering

Klevs gästgiveri bevarar egenarten hos gången tids byggnadsskick och är att betrakta som synnerligen märkligt ur kulturhistorisk synvinkel. En byggnadsminnesförklaring torde därför vara fullt motiverad för att ge anläggningen erforderligt lagskydd. Byggnaderna är idag i gott skick. Därtill bör sägas att området som sådant är av riksintresse för kulturminnesvården och en utredning pågår om bildande av naturreservat.

Illustrationer:

- Omslag. Vykort från 1896 och aktuellt foto.
- Bild 1. Utdrag ur ek.karta.
- Bild 2. Sit.plan.
- Bild 3. Hus I. Fasader.
- Bild 4. Planer.
- Bild 5. Hus II. Fasader.
- Bild 6. Hus III. Fasader.



Bild 1. Utdrag ur ek.karta.
Klevs gästgiveri, Kleven 1:72,
Mårdaklevs socken, Svenljunga kommun

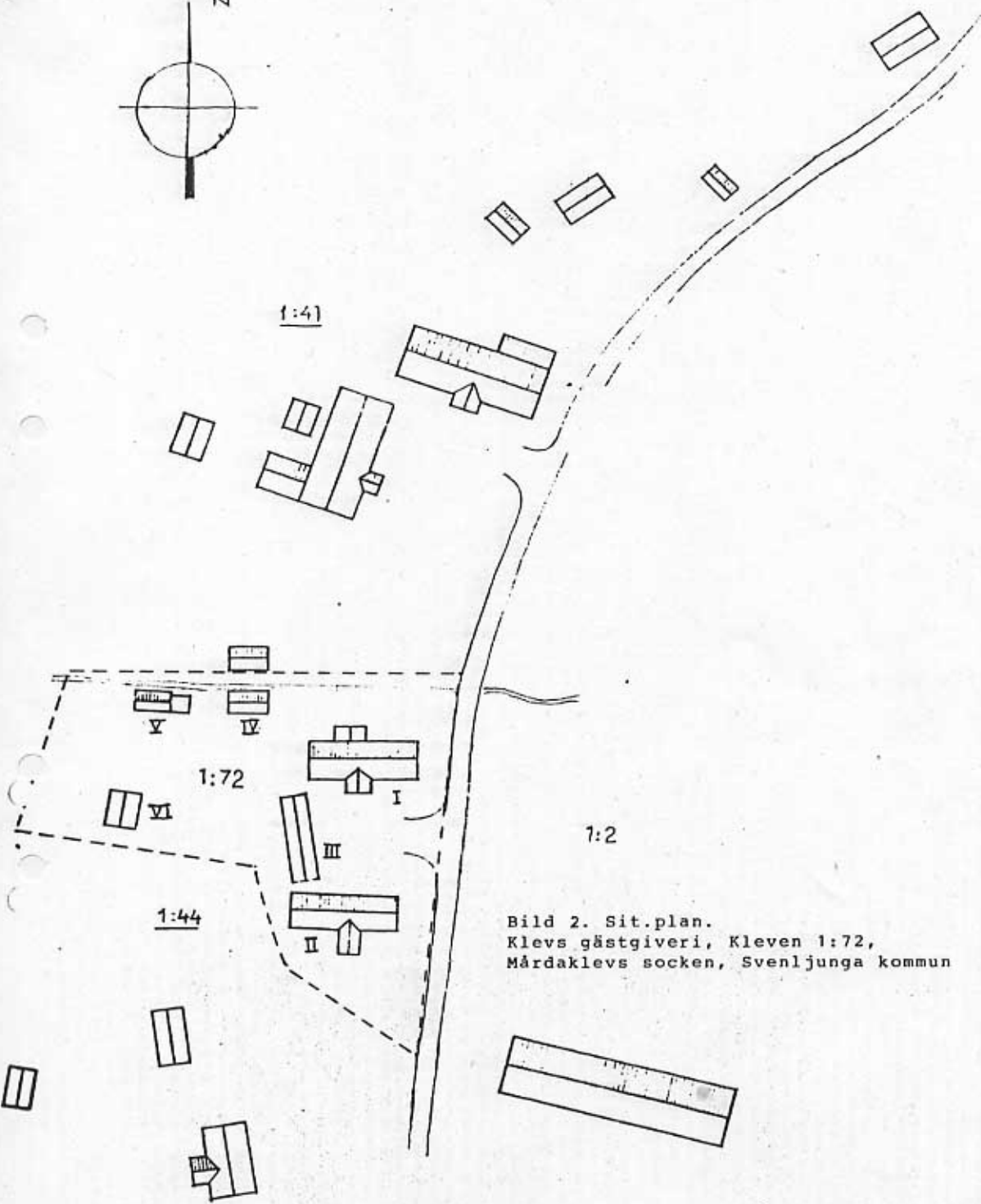
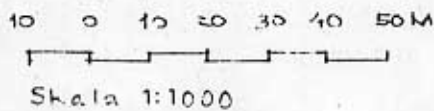
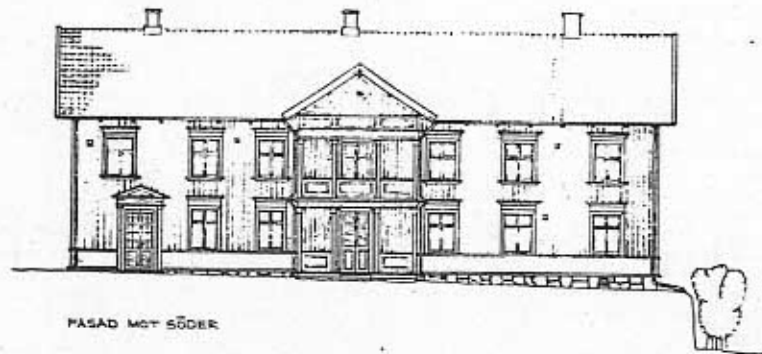


Bild 2. Sit.plan.
Klevs gästgiveri, Kleven 1:72,
Mårdaklevs socken, Svenljunga kommun

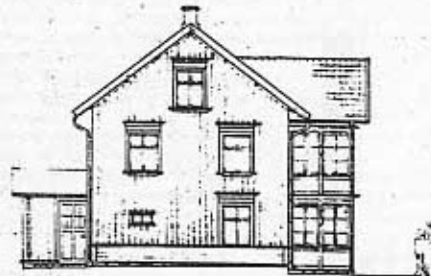




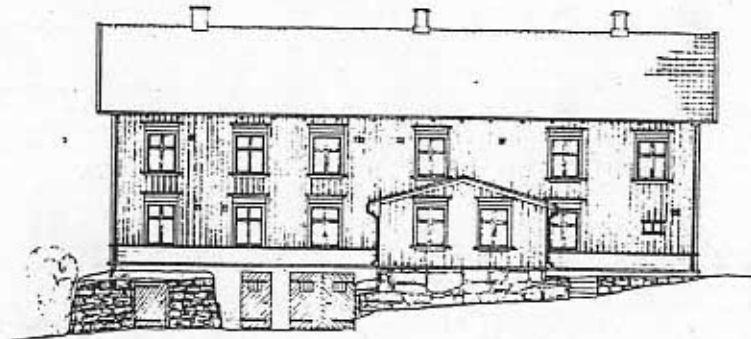
FASAD MOT ÖST



FASAD MOT SÖDER



FASAD MOT VÄSTER



FASAD MOT NÖR


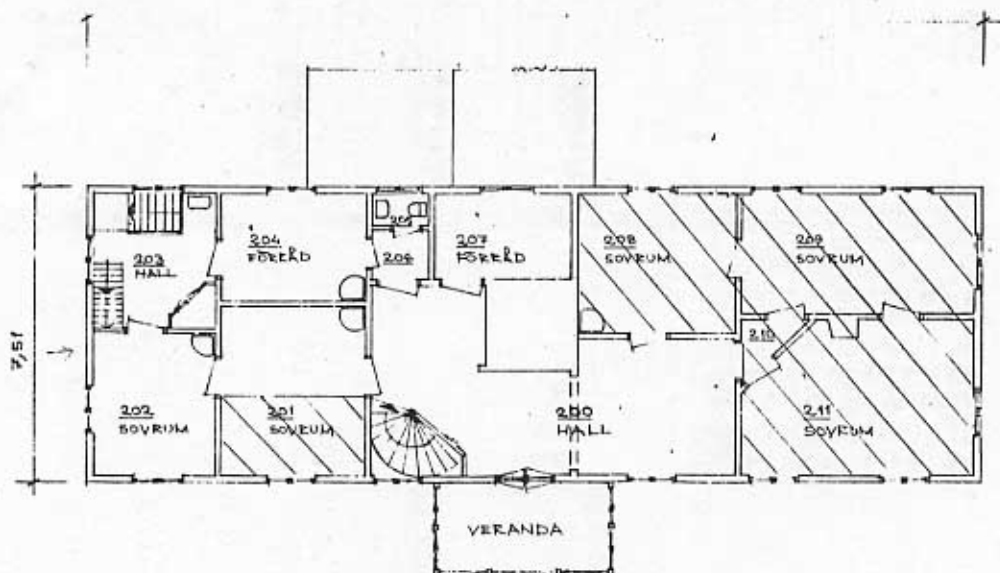
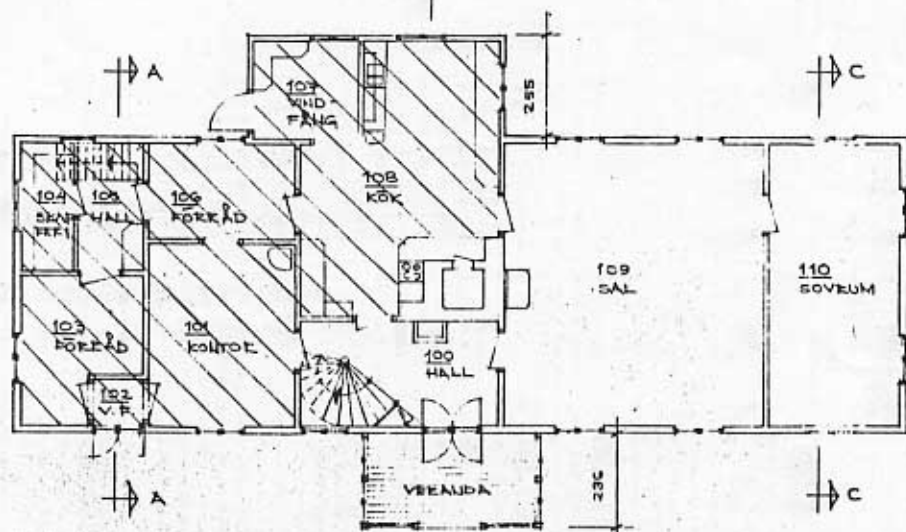
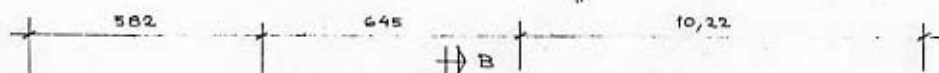
 RIKSANTIKVAREÄMBETET VÅRSEKTIONEN	Sg. 17 i Klevens län, Sg. 2 Mårdaklevs socken, Svenljunga kommun	1:72 1/100
	UPPMÄTNINGSRITNING FASADER	P 116-4
ÅKE ONS CLARIN T. LARSSON O. J. 1939	WEDERLIV WEDERSTEN RÖDNERGREN	1/100 P 116-4

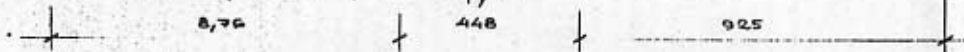
Bild 3. Hus I. Fasader.
 Klevs gästgiveri, Kleven 1:72,
 Mårdaklevs socken, Svenljunga kommun



VÅN 1 TRÄPPA



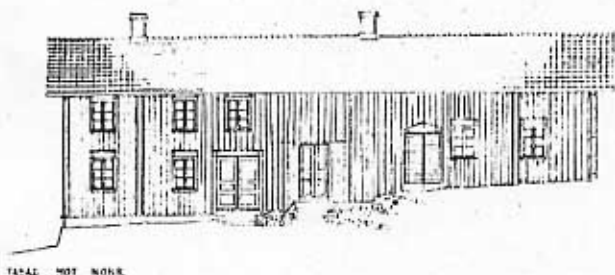
BOTTENVÅNING



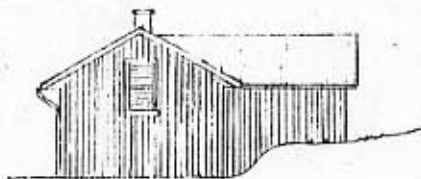
 RIKSANSTALTSSTYRELSEN VÄRDSEKTIONEN <small>Statens byggnadsnämnd</small>	UPPMÄTNINGSSTYR PLANER
	MÅTTAVELER SKALA 1/100 VÄSTERGÖTLAND P-116-2
ANFÖRARE AXEL SVEN CLARSSON	BYGGNAD T. LARSSON
DATUM 1979	BYGGNAD M. THOMAS

Bild 4. Hus I. Planer.
 Klevs gästgiveri, Kleven 1:72,
 Mårdaklevs socken, Svenljunga kommun

Skrafferade partier är ej skyddade.



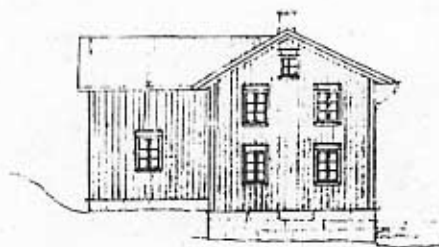
FASAD MOT NORR



FASAD MOT VÄSTER



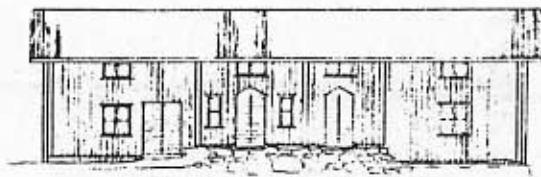
FASAD MOT SÖDER



FASAD MOT ÖSTER

RIKSANSTALTSSTYRELSEN VÄRDESEKTIONEN <small>STATENS BYGGMÄSTAREFÖRBAND</small>		BYG. 17. PE GÄSTGIVERI, HUS II FASADER, SVENLJUNGA SOCKEN, MÄRDAKLEVS LÄN UTMÄTTNINGSDRITNING FASADER.	
ANSÖKAN 19.5.22		MÄRDAKLEV VÄSTERBÖTLAND LÄN LINDVEDS LÄN	
T. LARSSON KL. 1000		P 116-6	

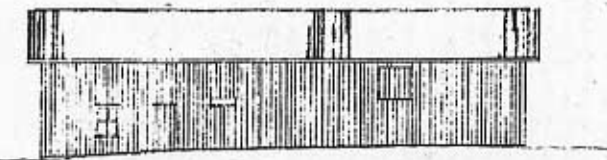
Bild 5. Hus II. Fasader.
 Klevs gästgiveri, Kleven 1:72,
 Märdaklevs socken, Svenljunga kommun



FASAD MOT ÖSTER



FASAD MOT NORR



FASAD MOT VÄSTER



FASAD MOT SÖDER

RIKSANSTALTSSTYRELSEN VÄRDESEKTIONEN <small>STATENS BYGGMÄSTAREFÖRBAND</small>		BYG. 17. PE GÄSTGIVERI, HUS III FASADER, SVENLJUNGA SOCKEN, MÄRDAKLEVS LÄN UTMÄTTNINGSDRITNING FASADER.	
ANSÖKAN 19.5.22		MÄRDAKLEV VÄSTERBÖTLAND LÄN LINDVEDS LÄN	
T. LARSSON KL. 1000		P 116-8	

Bild 6. Hus III. Fasader.
 Klevs gästgiveri, Kleven 1:72,
 Märdaklevs socken, Svenljunga kommun