

delg kvitto

Kopia till

Akten
Länsantikv
Jur enh
Planenh
Lantmenh
Länsmuseet
Inskriv myndigh
vid Sjuhärads-
bygdens tings-
rätt efter laga
kraft (med
bevis härom)
Nordiska museet
Kulturndn i
Ulricehamns kn
Pressen-SR/LR 37
Lekmannastyr 40

Delg kvitto

Riksantikv ämb
Byndn i
Ulricehamns kn

Byggnadsminnesförklaring jämlikt lagen (1960:690, senaste lydelse 1976:440) om byggnadsminnen av mangårdsbyggnaden jämte flygelbyggnad, avträde och vedbod samt källarvind på fastigheten Källebacka 1:1 m fl (förutvarande Källebacka säteri) i Marbäcks socken, Ulricehamns kommun

(5 bilagor)

Fråga har väckts om att förklara angivna byggnader för byggnadsminnen. Underrättelse därom har skett genom skrivelse den 17 december 1979 till inskrivningsmyndigheten vid Sjuhäradsbygdens tingsrätt. Därjämte har förslag till skyddsföreskrifter upprättats.

Fastighetens ägare, har tillika med byggnadsnämnden i Ulricehamns kommun förklarat sig icke ha något att erinra mot en byggnadsminnesförklaring. Ägaren har också godkänt de föreslagna skyddsföreskrifterna.

Ifrågavarande byggnader bevarar egenarten hos gången tids byggnadsskick och är med hänsyn därtill att anses såsom synnerligen märkliga.

På grund härav och med beaktande av vad i övrigt förekommit i ärendet förklarar länsstyrelsen, jämlikt 1 § lagen om byggnadsminnen, byggnaderna för byggnadsminnen.

I samband härmed meddelar länsstyrelsen, jämlikt 2 § nämnda lag, följande skyddsföreskrifter:

1. Byggnaderna få inte rivas eller flyttas.

2. Byggnaderna får till sitt yttre inte byggas om eller förändras på annat sätt.
3. Inom vissa delar av mangårdsbyggnadens första och andra våning - de rum som markerats med snedstreck på till akten hörande planritning - skall befintlig rumsindelning och äldre fast inredning, såsom dörrar, dörr- och fönsterfoder, listverk och spiskomplex, bevaras.
4. Avträdets äldre fasta inredning skall bevaras.
5. Underhållsåtgärder som berör exteriören, såsom ommålning och förändring av fasadmateriel samt reparation av skorstenar, tak, fasad, fönster och stensockel, liksom underhåll av äldre fast inredning skall utföras på sådant sätt att byggnadens kulturhistoriska värde inte minskar.
6. Inom område som avgränsats med röd linje på till ärendet hörande karta får fastigheten inte ytterligare bebyggas eller bli föremål för annan väsentlig förändring, exempelvis anläggande av allmänna eller samfällighetsägda vägar.

Länsstyrelsen lämnar råd och anvisning i fråga om underhållet av byggnaderna.

Om ändring av byggnadsminne i strid mot skyddsföreskrifterna befinns nödvändig för att byggnaderna skall vara till nytta eller sådan ändring eljest kan anses påkallad av särskilda skäl, kan länsstyrelsen enligt 3 § lagen om byggnadsminnen meddela tillstånd därtill.

Länsstyrelsen erinrar dessutom om bestämmelserna i dels 53 § 1 mom första punkten byggnadsstadgan att tomt skall hållas i vårdat skick och dels 50 § samma stadga att byggnad skall underhållas så, att hållfastheten inte äventyras samt brandfara, sanitär olägenhet eller vanprydna int: uppkommer.

Enligt 14 § lagen om byggnadsminnen länder detta beslut till efterrättelse utan hinder av förd klagan.

./.

Besvärshänvisning, se bilaga. (Formulär 16)

Beslut i ärendet har fattats av länsstyrelsens styrelse. I styrelsens beslut har deltagit landshövdingen samt ledamöterna Agardtsson, Andersson, Bengtsson, Jinnegård, Gösta Johansson, Rolf Johansson, Hadar Karlson, Ulla Carlsson, Olsson, Peterson, Pålsson och Wengholm.

I den slutliga handläggningen har deltagit länsantikvarien Wegraeus, föredragande, samt länsrådet Åkerlund, länsassessorn Thorsenius, juridiska enheten, länsarkitekten Stigler, planenheten ävensom överlantmätaren Turesson, lantmäterienheten.

Göte Fridh

Erik Wegraeus

Bilagor

Beskrivning av byggnadsminnet

Avdrag av ekonomisk karta

Situationsplan

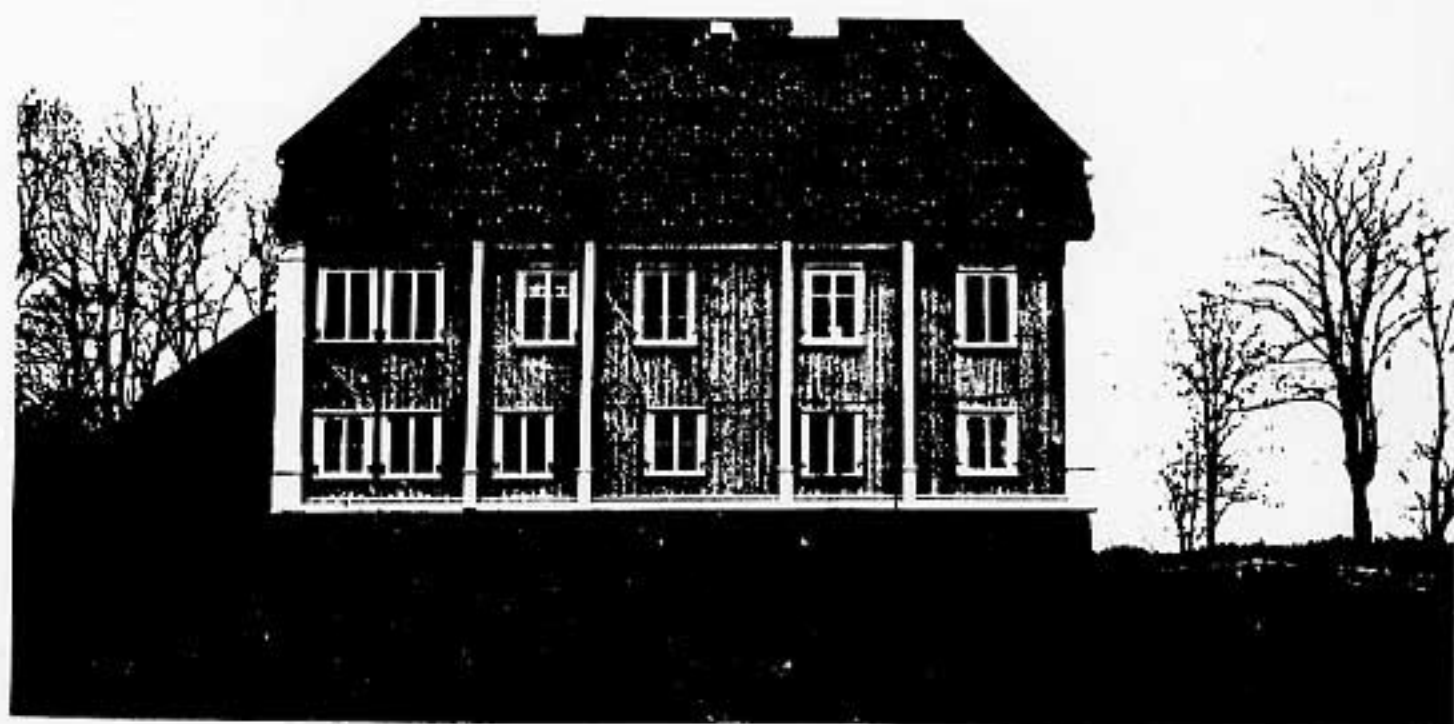
Planritning över mangårdsbyggnadens två våningar

11.392-4008-79

Mangårdsbyggnad jämte flygelbyggnad, avträde och vedbod samt källarvind på fastigheten Källebacka 1:1 m fl (förutvarande Källebacka säteri) i Marbäcks socken, Ulricehamns kommun



Mangårdsbyggnadens första våning är uppförd omkring 1675 av Anders Biörnskiöld. Han var överstelöjtnant vid Älvsborgs regemente och blev sedermera kommandant på Varbergs fästning. Omkring 1675 lät han "bygga till säterie" på Källebacka, och byggnaden bestod av ett hus med sal och 6 andra rum. Byggnadens andra våning uppfördes på 1750-talet av hovkvartermästaren Johan Christian Rystedt och dennes maka Jakobina Maria, dotter till kommandören vid Flottan Christian Gathenhielm.



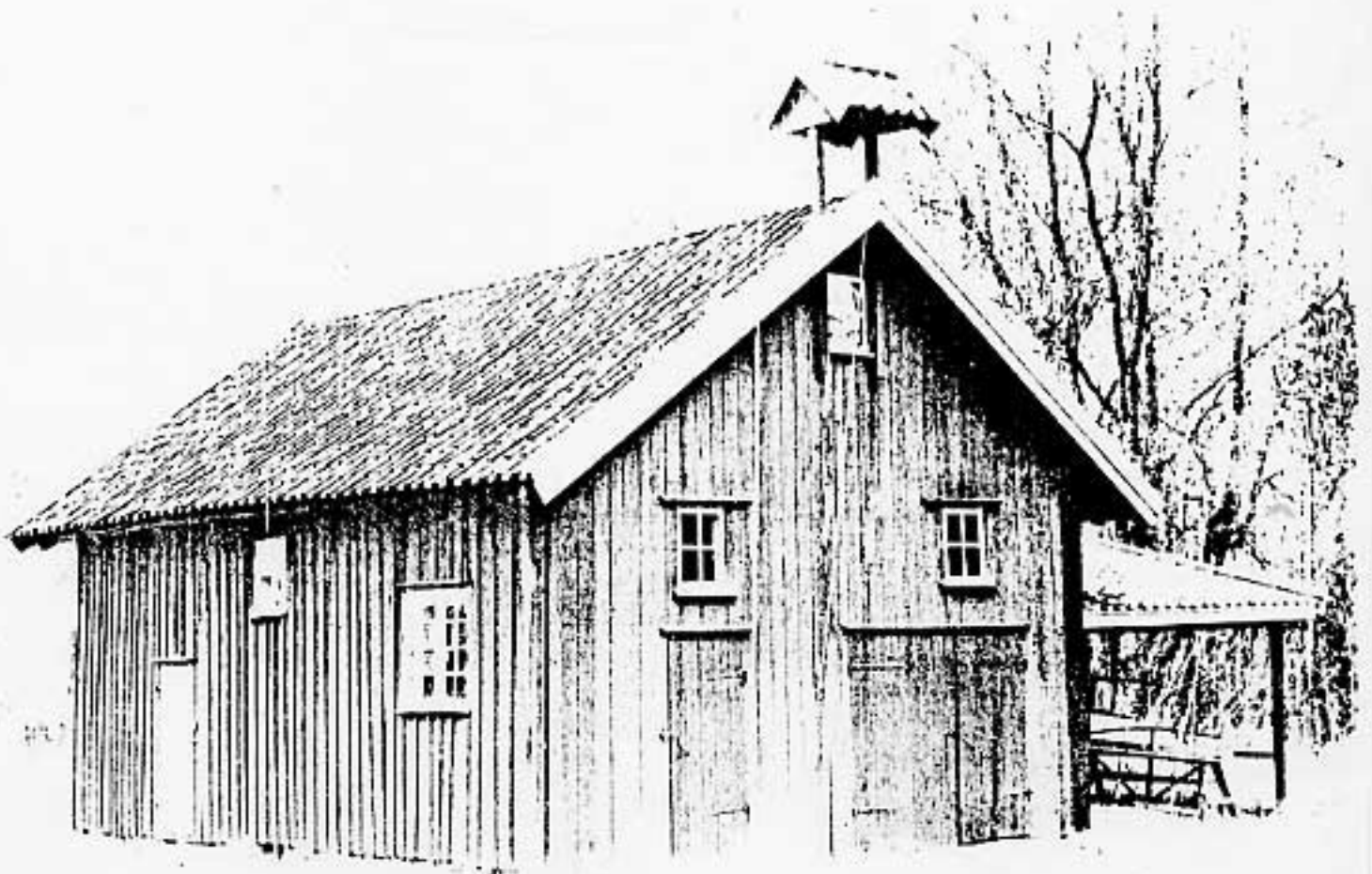
Källebackas mangårds-
byggnad är med sitt
höga, valmade tak en
typisk representant
för 1700-talets
högreståndsbbyggnader.

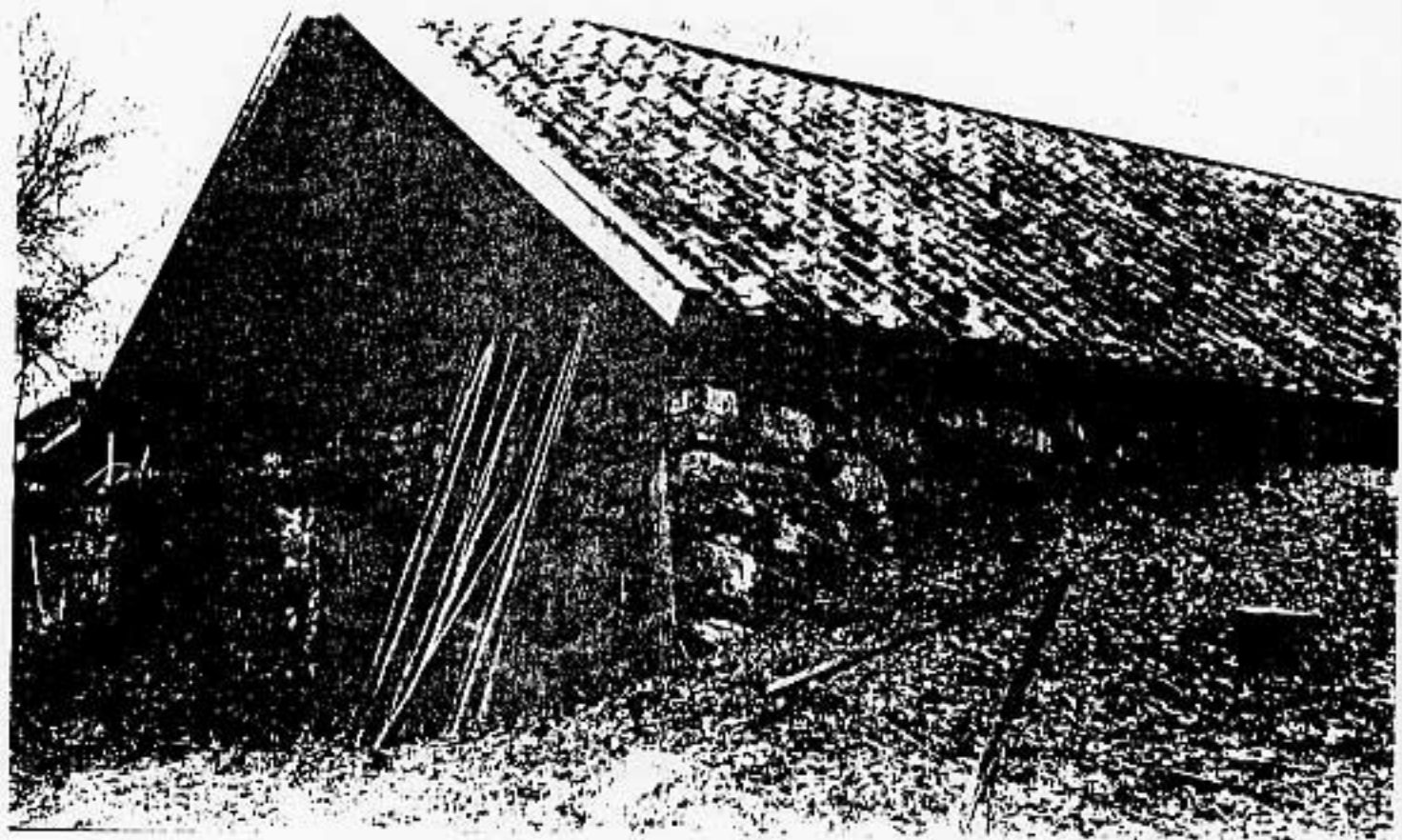
Huset är gulmålat med
vita pilastrar. Taket
är klätt med rött, en-
kupigt lertegel.





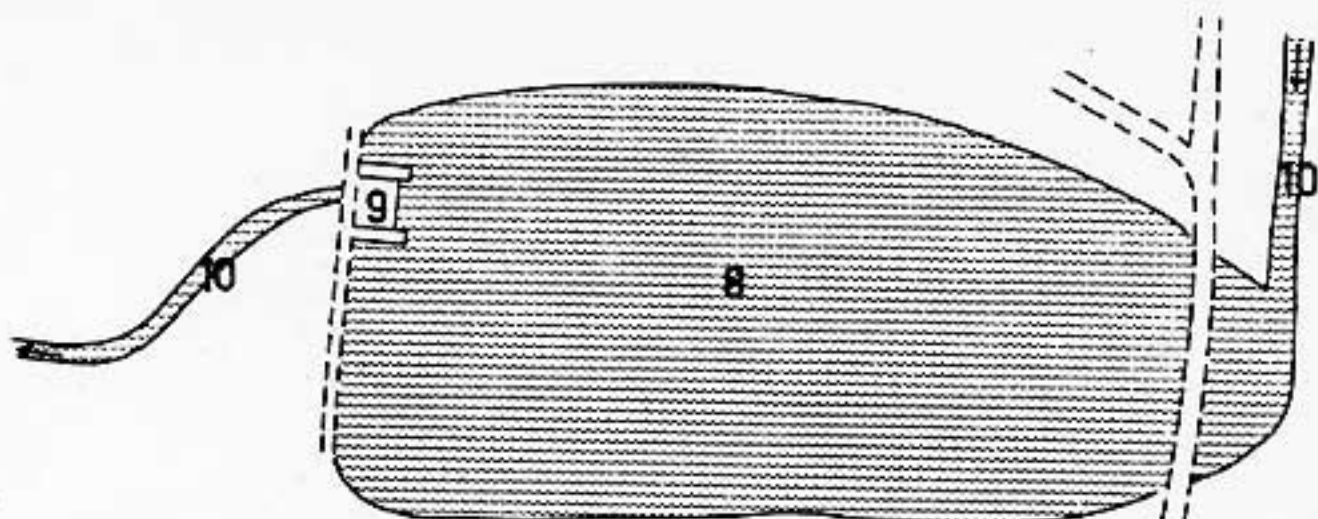
Flygeln (ovan) liksom avträdet och vedboden (nedan) tillkom samtidigt som mangårdsbyggnaden byggdes om på 1750-talet.



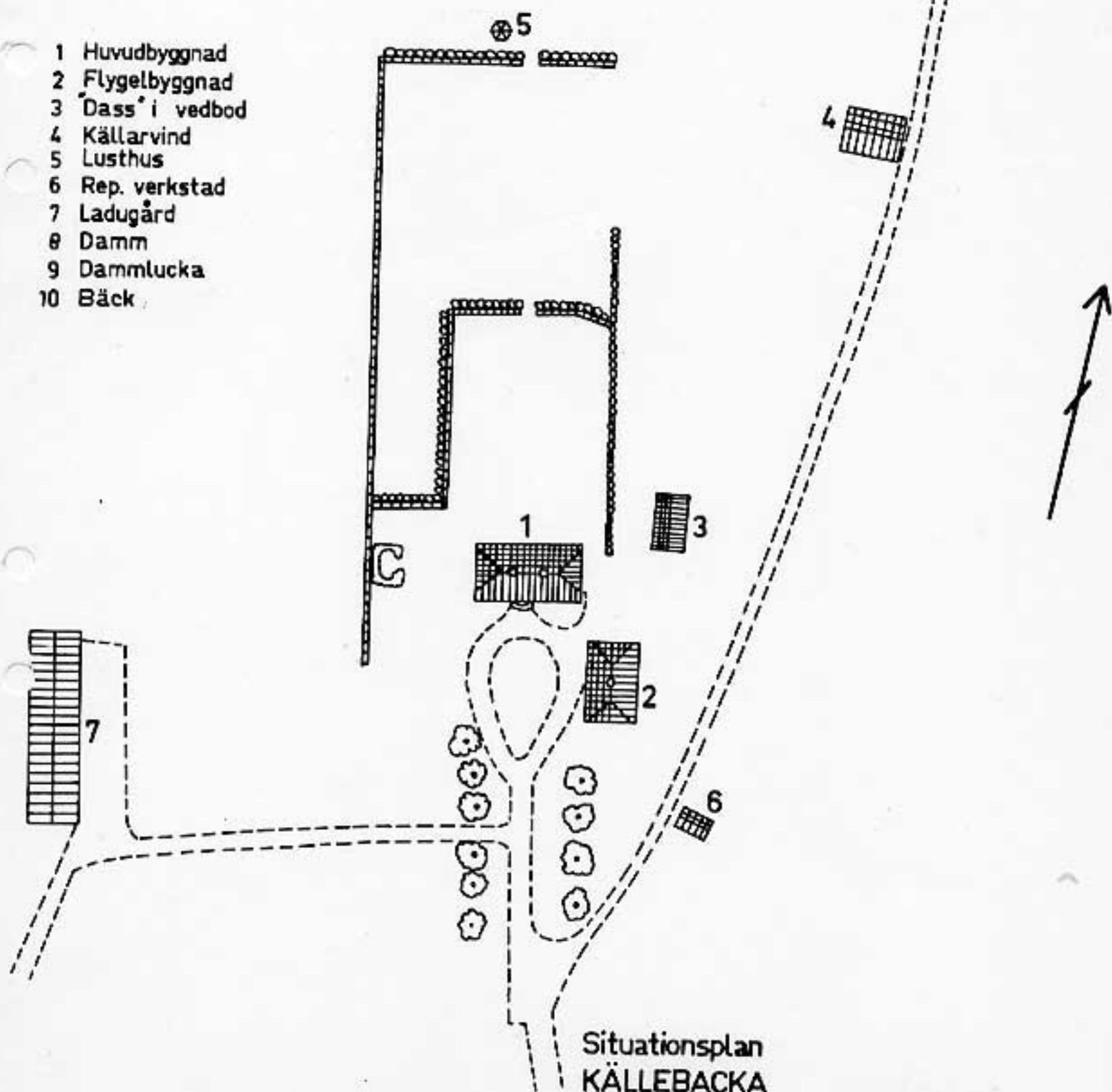


Även källarvinden uppfördes på 1750-talet

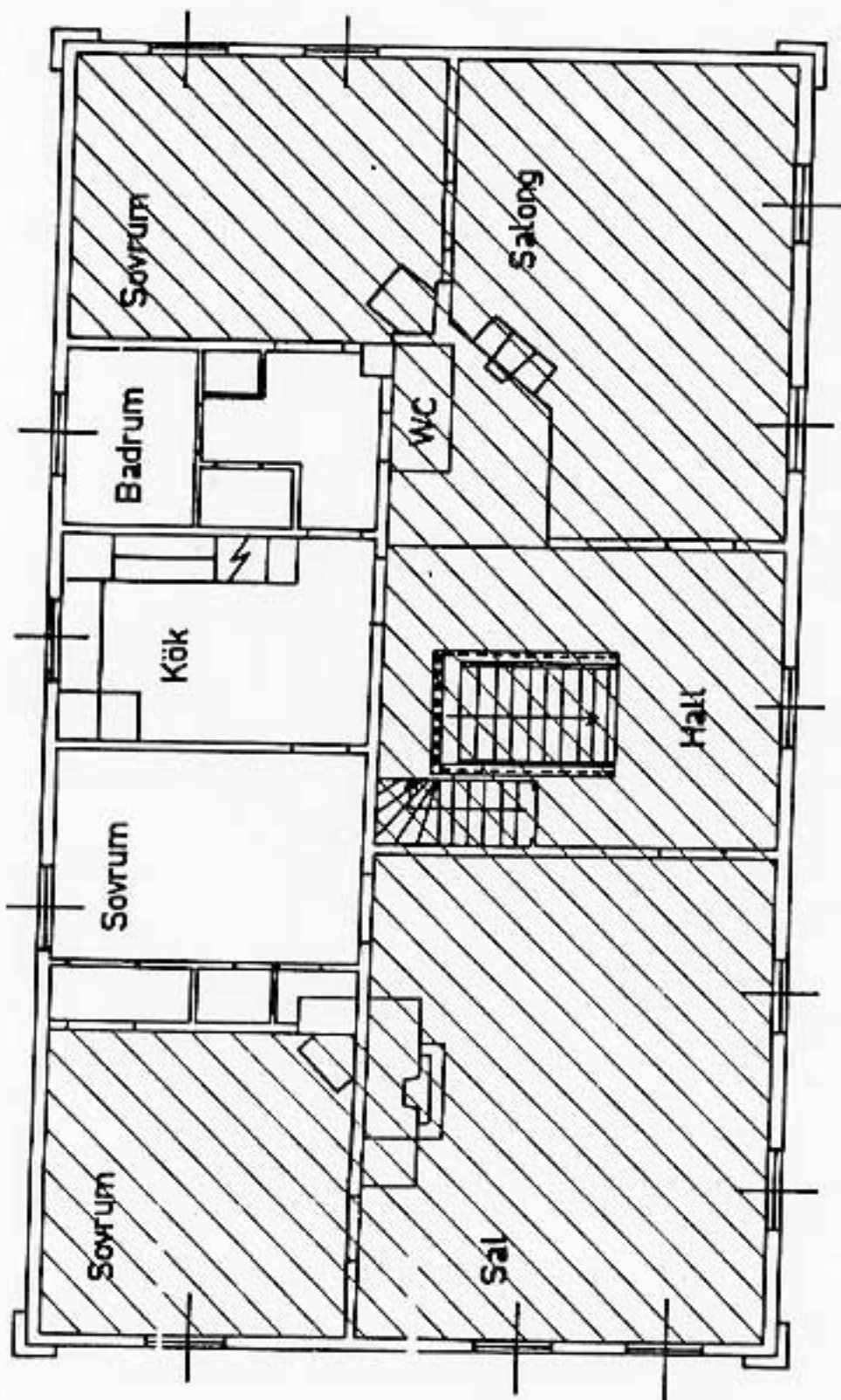




- 1 Huvudbyggnad
- 2 Flygelbyggnad
- 3 Däss i vedbod
- 4 Källarvind
- 5 Lusthus
- 6 Rep. verkstad
- 7 Ladugård
- 8 Damm
- 9 Dammlucka
- 10 Bäck

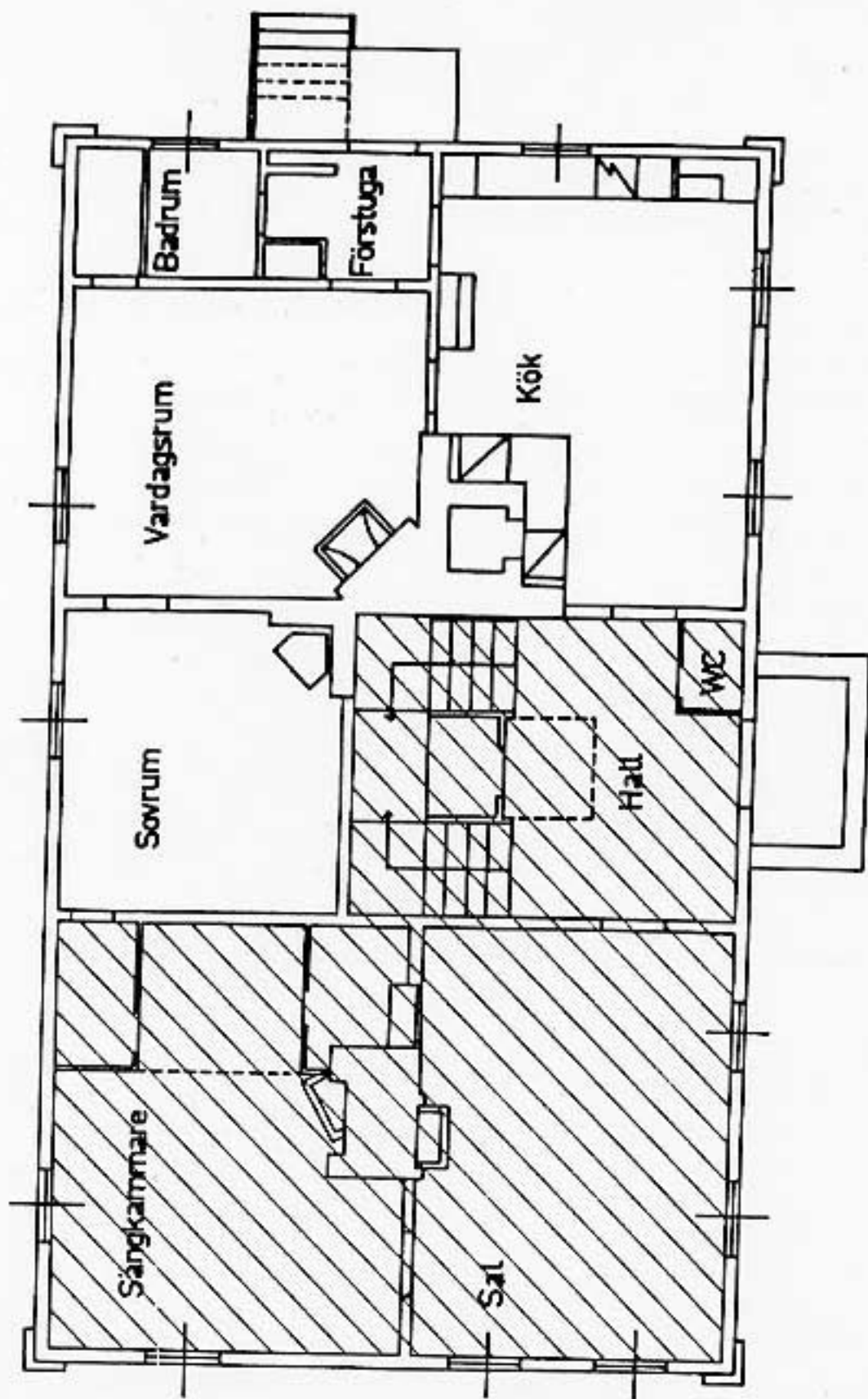


Situationsplan
KÄLLEBACKA
 Marbäcks socken, Ulricehamns kommun
 Älvsborgs län Skala 1:1000



Mar byggnadens övervåning
KÄLLBACKA

Marbäcks socken, Ulricehamns kommun
Älvsborgs län Skala 1:100



Manbyggnadens bottenvåning
KÄLLEBACKA

Marbäcks socken, Ulricehamns kommun
Älvsborgs län Skala 1:100

BESVÄRSHÄNVISNING

Den som vill klaga över länsstyrelsens beslut skall göra det skriftligen genom besvär hos kammarrätten i Göteborg.

Besvärshandling skall ha kommit in till kammarrätten inom tre veckor från den dag då klaganden fått del av beslutet.

I besvärshandlingen, som skall vara egenhändigt undertecknad av klaganden eller hans ombud, skall anges det beslut mot vilket talan förs (länsstyrelsens namn, dag för beslutet och diarie-nummer), vilken ändring som yrkas samt de omständigheter som åberopas till stöd för yrkandet. Klaganden bör vidare uppge bevis som han vill åberopa och vad han vill styrka med varje särskilt bevis.

Klaganden bör i besvärshandlingen uppge namn, personnummer, yrke, postadress och telefonnummer.

Skickas besvärshandlingen med posten skall försändelsen adresseras till: Kammarrätten i Göteborg, Fack, 401 10 GÖTEBORG.