

LÄNSSTYRELSEN
ÄLVSBORGS LÄN
Kulturmiljöenheten
Thomas Engel
Tel: 0521/70226


BESLUT
1991-12-16

221-59-90

L1099 HS

Delgkvitto

Ulricehamns kommun
523 86 ULRICEHAMN

	Riksantikvarieämbetet och Statens historiska museer
Ink.	1992-02-04
Dnr:	8231/B

BM

Till

Kopia till
Se sändlista

Fråga om byggnadsminnesförklaring av jämlikt lagen om kulturminnen (1988:950) av fd stationshuset på fastigheten Bogesund 1:86, Ulricehamns stad och kommun

Regeringen förordnade den 21 augusti 1986 att stationshuset i Ulricehamn skulle förklaras som byggnadsminnesmärke

I samband med försäljning av huset till Ulricehamns kommun avfördes byggnaden genom regeringsbeslut den 12 mars 1987 ur förteckningen över byggnadsminnesmärken, med villkor att kommunen skulle medverka till att en byggnadsminnesförklaring kom till stånd.

Länsstyrelsen väckte den 26 mars 1987 fråga om en byggnadsminnesförklaring av stationshuset.

Byggnadsnämnden inkom med en skrivelse den 7 november 1991 där man inte hade något att erinra mot förslaget. I skrivelse den 29 november 1990 godtog fastighetskontoret skyddsföreskrifterna men hade synpunkter på byggnadens framtida användning.

Genom ett nyligen tecknat tomträttsavtal disponeras byggnaden och marken av privat ägare som i samma avtale utfäst sig att följa de i denna byggnadsminnesförklaring meddelade skyddsföreskrifterna.

Den fd stationsbyggnaden ligger vid den 1906 öppnade Västra Centralbanan. År 1917 tillkom en ny förbindelse till Borås och 1940 förlängdes banan till Jönköping. Trafiken lades ned i etapper 1959 och 1985. Rälsen är till största delen uppriven.

Stationshuset byggdes 1906 efter ritningar av arkitekt Axel Petersson (1866-1939) verksam i Lund. Byggnaden som uppfördes i två våningar med putsade fasader har en sällan skådad monumentalitet med en mångfald av arkitektoniska detaljer. En mer detaljerad beskrivning återfinnes i bilaga 1.

Enligt regeringens tidigare bedömning som länsstyrelsen helt delar är den fd stationsbyggnaden synnerligen märklig och bör förklaras som byggnadsminne.

Länsstyrelsen förklarar därför med stöd av 3 kap 1 § kulturminneslagen (SFS 1988:950) byggnaden för byggnadsminne.

Enligt Länsstyrelsens i Älvsborgs län
diarium har besvär inte anförts över
denna beslut. 20/1-92
Registrator/Sign. BT

Postadress	Besöksadress	Telefon	Postgiro
Länsstyrelsen i Älvsborgs län	Drottninggatan 2	0521-700 00	3 51 85-8
Kulturmiljöenheten		Telefax	
462 82 VÄNERSBORG		0521-701 15	

LÄNSSTYRELSEN
ÄLVSBORGS LÄN
Kulturmiljöenheten
Thomas Engel
Tel: 0521/70226

A.T.A.

Ulricehamn Vg

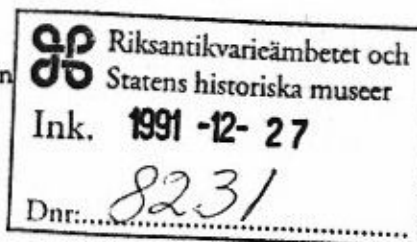
L 1099

BESLUT
1991-12-16

221-59-90

Delgkvitto

Ulricehamns kommun
523 86 ULRICEHAMN



Kopia till
Se sändlista

✓ 1992.02.26 besl. Besl. g.g.
Kopier till Sd.

Fråga om byggnadsminnesförklaring av jämlikt lagen om kulturminnen (1988:950) av fd stationshuset på fastigheten Bogesund 1:86, Ulricehamns stad och kommun

Regeringen förordnade den 21 augusti 1986 att stationshuset i Ulricehamn skulle förklaras som byggnadsminnesmärke

I samband med försäljning av huset till Ulricehamns kommun avfördes byggnaden genom regeringsbeslut den 12 mars 1987 ur förteckningen över byggnadsminnesmärken, med villkor att kommunen skulle medverka till att en byggnadsminnesförklaring kom till stånd.

Länsstyrelsen väckte den 26 mars 1987 fråga om en byggnadsminnesförklaring av stationshuset.

Byggnadsnämnden inkom med en skrivelse den 7 november 1991 där man inte hade något att erinra mot förslaget. I skrivelse den 29 november 1990 godtog fastighetskontoret skyddsföreskrifterna men hade synpunkter på byggnadens framtida användning. Genom ett nyligen tecknat tomträttsavtal disponeras byggnaden och marken av privat ägare som i samma avtale utfäst sig att följa de i denna byggnadsminnesförklaring meddelade skyddsföreskrifterna.

Den fd stationsbyggnaden ligger vid den 1906 öppnade Västra Centralbanan. År 1917 tillkom en ny förbindelse till Borås och 1940 förlängdes banan till Jönköping. Trafiken lades ned i etapper 1959 och 1985. Rälsen är till största delen uppriven.

Stationshuset byggdes 1906 efter ritningar av arkitekt Axel Petersson (1866-1939) verksam i Lund. Byggnaden som uppfördes i två våningar med putsade fasader har en sällan skådad monumentalitet med en mångfald av arkitektoniska detaljer. En mer detaljerad beskrivning återfinnes i bilaga 1.

Enligt regeringens tidigare bedömning som länsstyrelsen helt delar är den fd stationsbyggnaden synnerligen märklig och bör förklaras som byggnadsminne.

Länsstyrelsen förklarar därför med stöd av 3 kap 1 § kulturminneslagen (SFS 1988:950) byggnaden för byggnadsminne.

Postadress	Besöksadress	Telefon	Postgiro
Länsstyrelsen i Älvsborgs län	Drottninggatan 2	0521-700 00	3 51 85-8
Kulturmiljöenheten		Telefax	
462 82 VÄNERSBORG		0521-701 15	

Med stöd av 3 kap 2 § samma lag meddelar länsstyrelsen följande skyddsföreskrifter.

* Byggnaden får inte rivas eller till sitt yttre byggas om eller på annat sätt förändras.

* Ingrepp får inte göras i byggnadens bärande stomme.

* Underhållsåtgärder som berör byggnadens exteriör, såsom om-målning, takarbeten, fasad- och sockelmaterial, ändring av fönster och dörrar skall utföras på ett sådant sätt att byggnadens kulturhistoriska värde inte minskar. Råd i dessa frågor lämnas av länsstyrelsen.

* Det till byggnaden hörande området, markerat med rött på bifogad karta (bilaga 3), skall hållas i ett sådant skick att byggnadens utseende och karaktär inte förvanskas. Ej heller får området ytterligare bebyggas.

Om ändring av byggnadsminne i strid med meddelade skyddsbestämmelser befinnes nödvändigt för att byggnaden skall vara till nytta eller om en sådan ändring eljest kan anses vara påkallad av särskilda skäl får länsstyrelsen enligt kulturminneslagen 3 kap 14 § meddela tillstånd härtill

Hur man överklagar framgår av formulär 9 (bilaga 2).

Beslut i ärendet har fattats av länsstyrelsens styrelse. I styrelsens beslut har deltagit landshövdingen samt ledamöterna Arne Bengtsson, Mauritz Björnberg, Britt Bohlin, Ulla Carlsson, Gunnar Högborn, Eskil Jinnegård, Maj-Britt Magnusson, Sten Lundin, Elisabeth Nygren, Per-Åke Olsson, Lars-Gerhard Westberg och Jan Öhman samt suppleanterna Bertil Lundgren och Ragnar Svenberg. I den slutliga handläggningen har deltagit länsrådet Åkerlund, bitr länsantikvarien Engel, föredragande, företrädare för planenheten samt förste länsassessorn Eje Livén.


Bengt K. Å. Johansson


Thomas Engel

Bilagor

- 1 Del av läns museets utredning
- 2 Hur man överklagar
- 3 Karta med inlagt skyddsområde

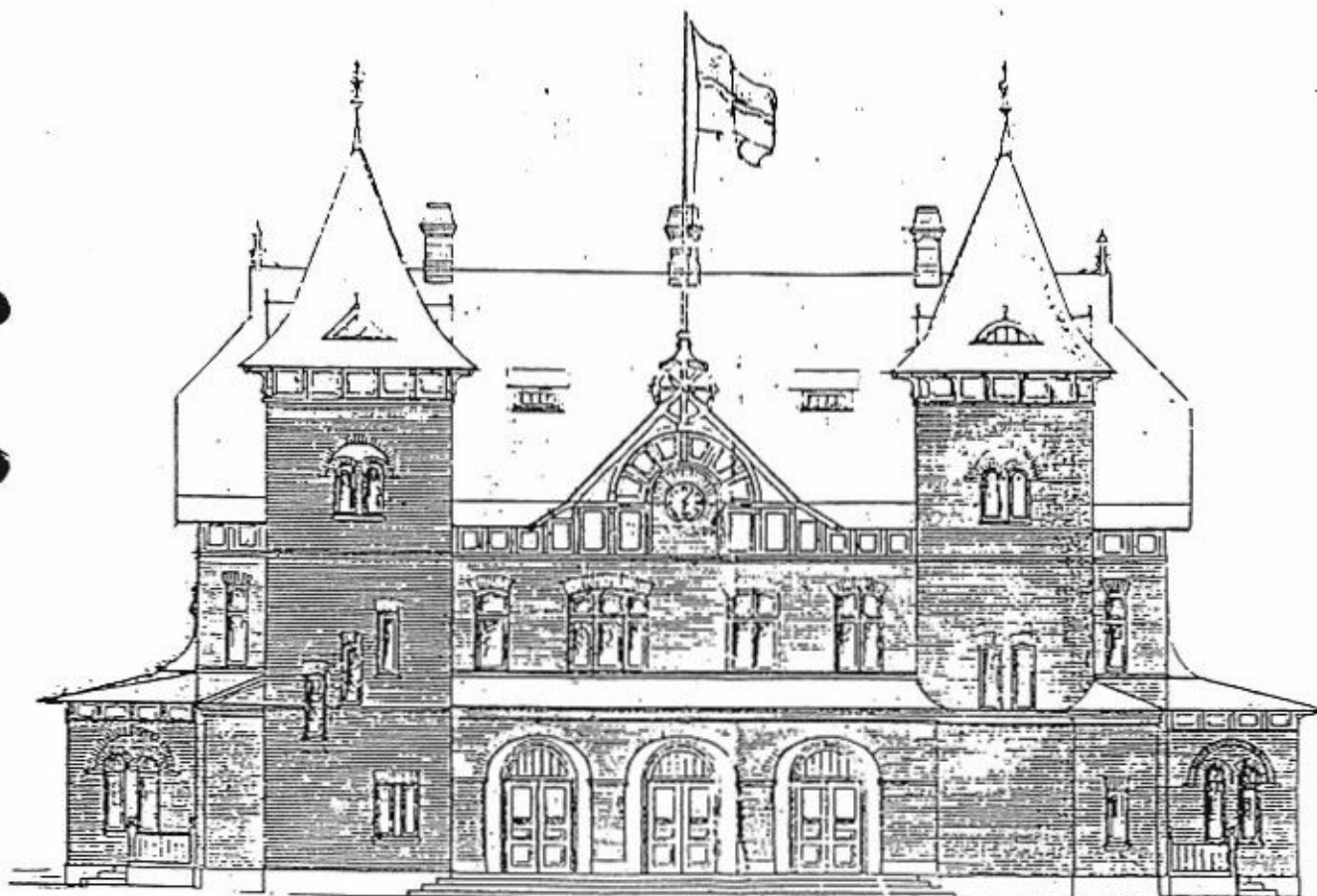
Sändlista

- Pärmen
- Planenheten
- Länsmuseet
- Borås museum
- Inskr mynd efter laga kraft
- Nord museet
- Kulturndn
- Byndn efter laga kraft
- Råä + delgky
- Stadsark
- Förtroendemanna-styrelsen
- Pressen
- Kme
- Weland stål AB

Utdrag ur:

KULTURHISTORISK UTREDNING

inför byggnadsminnesförklaring



ULRICEHAMNS STATIONSHUS

I ULRICEHAMNS STAD OCH KOMMUN

ÄLVSBORGS LÄNSMUSEUM

1991

Historik

Ulricehamn har sedan långa tider tillbaka varit en känd marknads- och handelsplats belägen vid Åsundens norra sida. Här korsades två urgamla farleder, vägen från Halland till falbygden och vägen från inre Småland till västkusten.

Staden blev så småningom också en viktig utgångspunkt för västgötaknallarnas resor.

Från 1800-talets början fram till 1864 var gårdfari- och resehandeln den dominerande näringsgrenen i Ulricehamn, jordbruk hantverk och industrier spelade en underordnad roll. Den nya näringsfrihetsförordningens införande 1864 kom därför att beröva Ulricehamn sin privilegierade ställning som handelscentrum. I Ulricehamn var man inte heller som i Borås och Viskadalen med dess framväxande textilindustri, lika inställd på anpassning till den nya tiden och dess industrialism.

Ulricehamns folkmängd och inkomster kom att minska katastrofalt.

I detta sammanhang gav den år 1874 invigda smalspåriga järnvägslinjen Ulricehamn-Vartofta med anknytning till södra stambanan förhoppningar.

Den kom med tiden att betyda mycket för handeln. Stadens tidigare karaktär av centrum för spannmålshandeln var dock svår att återvinna. Genom järnvägen fick ock handeln med bygdens lantbruksprodukter en ny inriktning. Knallarnas väldiga handelsområde hade krympt men med många faktorer i samhällsutvecklingen ökade stadens betydelse som bygdens handels- och affärscentrum.

Under slutet av 1800-talet förbättrades även landsvägs förbindelserna betydligt åt samtliga väderstreck med Ulricehamn som bygdens " stora vägmöte". Av stor betydelse blev de förbättrade förbindelserna söderut då bl a en stor del av produktionen vid Limmareds glasbruk fraktades på landsvägen till Ulricehamns järnvägsstation för vidare transporter.

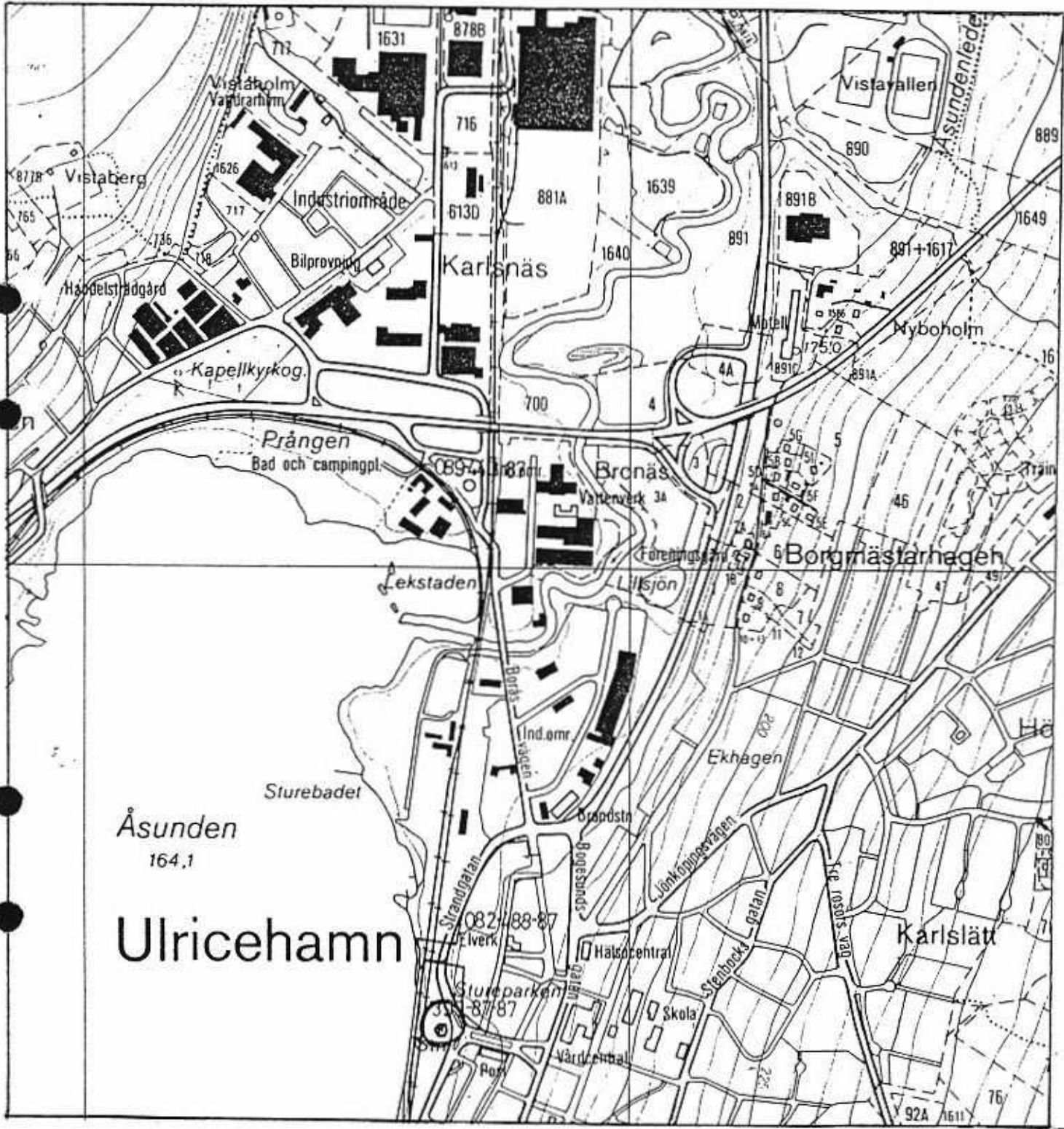
I 32 år fyllde den lilla Vartoftabanans smalspåriga järnvägslinje sin uppgift som Ulricehamns enda järnvägsförbindelse. Den var dock inte tillräcklig varför man vid sekelskiftet påbörjade arbetet med att anlägga en ny normalspårig järnvägslinje mellan Falköping - Ulricehamn - Landeryd. Järnvägsbygget gick fort och år 1906 kunde Västra Centralbanan öppnas för trafik.

Ulricehamn hade därmed fått en järnväg med en helt annan kapacitet än Vartoftabanans och dessutom den första järnvägslinjen till bygden söder om staden, till Kinds härad där en viktig del av handelsområdet låg. Planerna på en järnvägsförbindelse mellan Göteborg - Borås - Ulricehamn lät dock vänta på sig. Borås fick järnväg till Göteborg år 1894. En fortsättning och därmed en förbindelse mellan Sjuhäradsbygdens två städer invigdes först år 1917.

1918 framlades ett förslag till en fortsättning av järnvägslinjen till Jönköping. Banan som kom att bli Sveriges senast anlagda järnväg öppnades inte för trafik förrän 1940. Ulricehamn hade i och med detta blivit en knutpunkt för järnvägstrafiken i bygden. Under senare delen av 1900-talet har Ulricehamn fått ett centralt läge invid den livligt trafikerade riksväg 40. Med tiden har denna tagit över järnvägens roll för såväl persontrafik som godstrafik.

Ulricehamns forna roll som järnvägsknut har i dag försvunnit. Den 10 juni 1988 gick det sista persontåget till Sjötofta och idag finns enbart godstrafiken kvar. Linjen Ulricehamn - Jönköping lades ner redan 1959 och rälsen är idag uppriven. Sträckorna Ulricehamn - Falköping, samt Ulricehamn - Borås lades ner 1985. Rälsen är bitvis uppriven.

Stationshuset i Ulricehamn har dock fortfarande kvar sin roll som kommunikationscentrum, eftersom byggnaden idag inrymmer taxistation väntsal för busstrafik samt resebyrå.



ULRICEHAMNS STATIONSHUS
 UTDRAG UR EKONOMISKA KARTAN

Stationshuset

Stationshuset i Ulricehamn uppfördes 1905 strax norr om den gamla stationsbyggnaden som revs i samband med att järnvägslinjen breddades från smalspårigt till normalspårigt.

Ritningarna till stationshuset i Ulricehamn signerades av arkitekt Axel Peterson, hemmahörande i Lund. Axel Peterson levde mellan 1866-1939 och var till största delen verksam som byggnadskontrollant vid de stationer som uppfördes vid Västra centralbanan. Arkitekt vid de övriga stationerna längs banan var Teodor Folcke. Axel Peterson ritade endast tre st. byggnader under sin sin verksamma tid varav stationshuset i Ulricehamn var ett av dom.

Stationshuset som uppfördes norr om de gamla stationshuset fick en monumental utformning, enligt uppgift ska arkitekten ha inspirerats av Trolleholms slott i Skåne.

Byggnaden uppfördes i två våningar med inredd vind. Bottenvåningen inrymde två väntsalor och tågexpeditioner. Två tjänsterum fanns även på övervåningen, som dock till största delen upptogs av en bostadsvåning, bestående av förstuga, kök, serveringsrum, matrum, salong, "herrns rum" sängkammare och barnkammare. ytterligare bostadsrum fanns på vindsvåningen.

Fasadritningarna från år 1905 visar en fantasifull byggnad med brant avvalmade gavelspetsar och fyra vertikala sidopartier utformade som torn. Byggnaden har slutna fasader med murade fönsterbågar av olika form, stickbågar, rundbågar samt ellipsbågar.

Fasaden mot staden är symmetriskt uppbyggt med mittpartiet utformat som en öppen loggia med två kraftiga murade pelare och tre ellipsbågar. Fasadens övre del avslutas av en fantasirik fronton med blinderingar runt en urtavla och överst en hjulformad gavelkrönande dekoration med flaggstång. Tornen på ömse sidar om mittfasaden fungerade som trapphus till de tre våningsplanen. De har likadana konformade takhuvar med spiror, trots att det ena tornet har rektangulär form medan det andra är runt.

Mot banan är fasaden likaledes symmetriskt uppbyggd med ett mittparti i två våningar och torn på ömse sidaor. Andra våningens takterass fungerade som skärmtak vid perrongen. Mittpartiet avslutas uppåt av en takgesims utformad som en fris med blinderingar och överst i mitten en mjukt utformad takkupa med lunettfönster. De två tornen är i själva verket utskjutande fasadpartier med fantasifulla sinsemellan olika takformer.

Stationshuset i Ulricehamn är uppförd i en slags borgromantisk karaktär med sina två olikformade torn, tunga slutna fasader och mörkt tegel. Stationshuset har även drag av den typiska 1890-tals tegelarkitekturen med markerade hörn och tornuppbyggnader, en varierad taksiluett samt takbeklädnad av skiffer.

Stationshuset renoverades under 50-talet samt 1987-1988. Idag inrymmer stationshuset andra funktioner, såsom expedition och väntsal för länstrafiken, SJ resebyrå, kioskrörelse, och taxistation. Interiören har därför ändrat karaktär för att passa till de nya kraven. Vad gäller exteriören har det skett en del smärre förändringar; den öppna loggian byggdes in på 50-talet, samt att tågexpeditionen byggdes ut och fick ett större skärmtak mot perrongen, vissa dörr-och fönsterpartier byttes ut. Efter den senaste ombyggnaden har nya skärmtak ersatt de gamla samt att några dörrar har tagits upp i bottenvåningen. Lunettfönstret på taket försvann dock redan på 50-talet. Vid den senaste ombyggnaden 1987 har det på ritningen markerats att flaggstången och den gamla järnvägssymbolen skulle restaureras och återuppsättas, så har dock inte skett.

Stationshusets kulturhistoriska värde

Byggnaden är ett typexempel på den monumentala karaktär som förlänades många av de offentliga byggnader som uppfördes vid sekelskiftet. Järnvägens stora betydelse kom att manifesteras i de byggnader som uppfördes.

Runt stationen uppfördes ofta offentliga byggnader i tre eller fyra våningar. Så också i Ulricehamn. Ett stadshotell uppfördes på järnvägstorget 1878, en pampig träbyggnad som innehöll både butiker festsal och banklokal. 1921 breddade man torget runt stationshuset och fick därigenom en monumentalare utformning. Från stationen gick en bred gata med planteringar som mynnade ut i en öppen plats där man samma år uppförde ett bankhus i samma material som stationshuset.

Denna utformning av stadsmiljön var mycket präglad av Edelsvärds idealplan. Stationen skulle vara "tyngdpunkten i ett monumentalt system av planteringar och institutioner".

Denna monumentala utformning är tydlig än idag, trots att hus har brunnit ner eller rivits. Stationshuset har därför ett stort miljömässigt värde i gaturummet kring torget.

Förutom de arkitektoniska kvaliteerna som tidigare beskrivits har stationshuset väl bevarat sitt ursprungliga utseende och har i sin nuvarande funktion även bevarat sin ställning som centrum i kommunikationshänseende.

Länsmuseet anser med hänsyn till ovensagda att stationshuset har ett stort kulturhistoriskt värde både ur arkitekturhistoriskt och miljömässig synvinkel, och att en byggnadsminnesförklaring är väl motiverad.

Källförteckning

Tryckta källor:

- Boger Gustaf Ulricehamn Förr och nu - En hembygdsbok
Ulricehamn 1977
- Boger Gustaf Gamla Ulricehamnsgårdar och Ulricehamnare där.
Ulricehamn 1979
- Boger Gustaf Ulricehamns krönika. Ulricehamn 1951
- Boken om HNJ Halmstad - Nässjö järnvägar 1882-1982 .
Malmö 1982
- Ulricehamn - En geografisk studie av Bertil Kullenberg.
Ulricehamn 1938

Otryckta källor:

- Tidningsartiklar 1987-1990, Ulricehamns tidning, Borås tidning
- Älvsborgs läns museums arkiv
- Statens järnvägars arkiv



E. 233.077 MOT BANAN



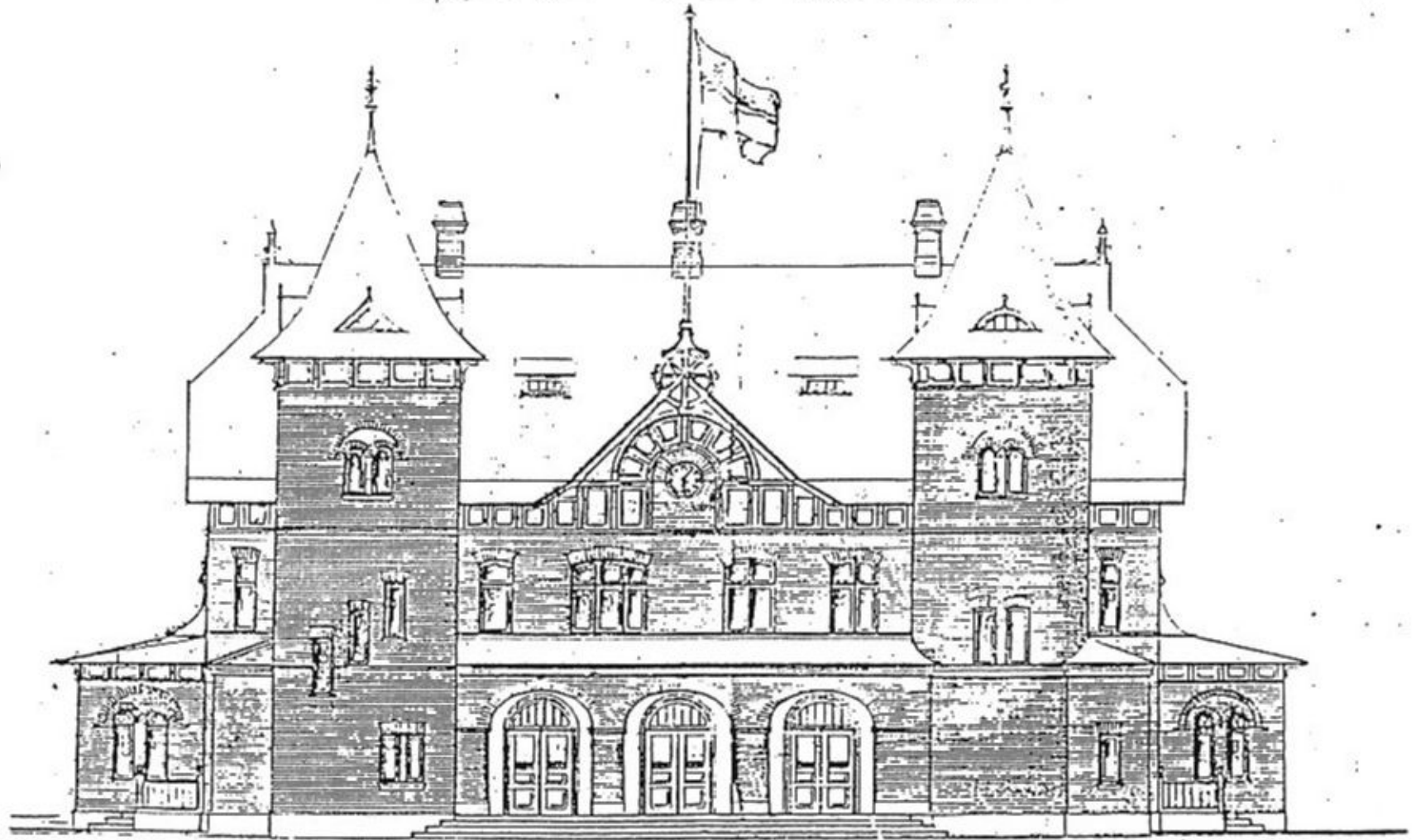
E. 233 074 MOT GÅRDEN

FOTO: KARIN LUNDBERG

~ ULRICEHAMNS STATIONSHUS ~

N^o A:2

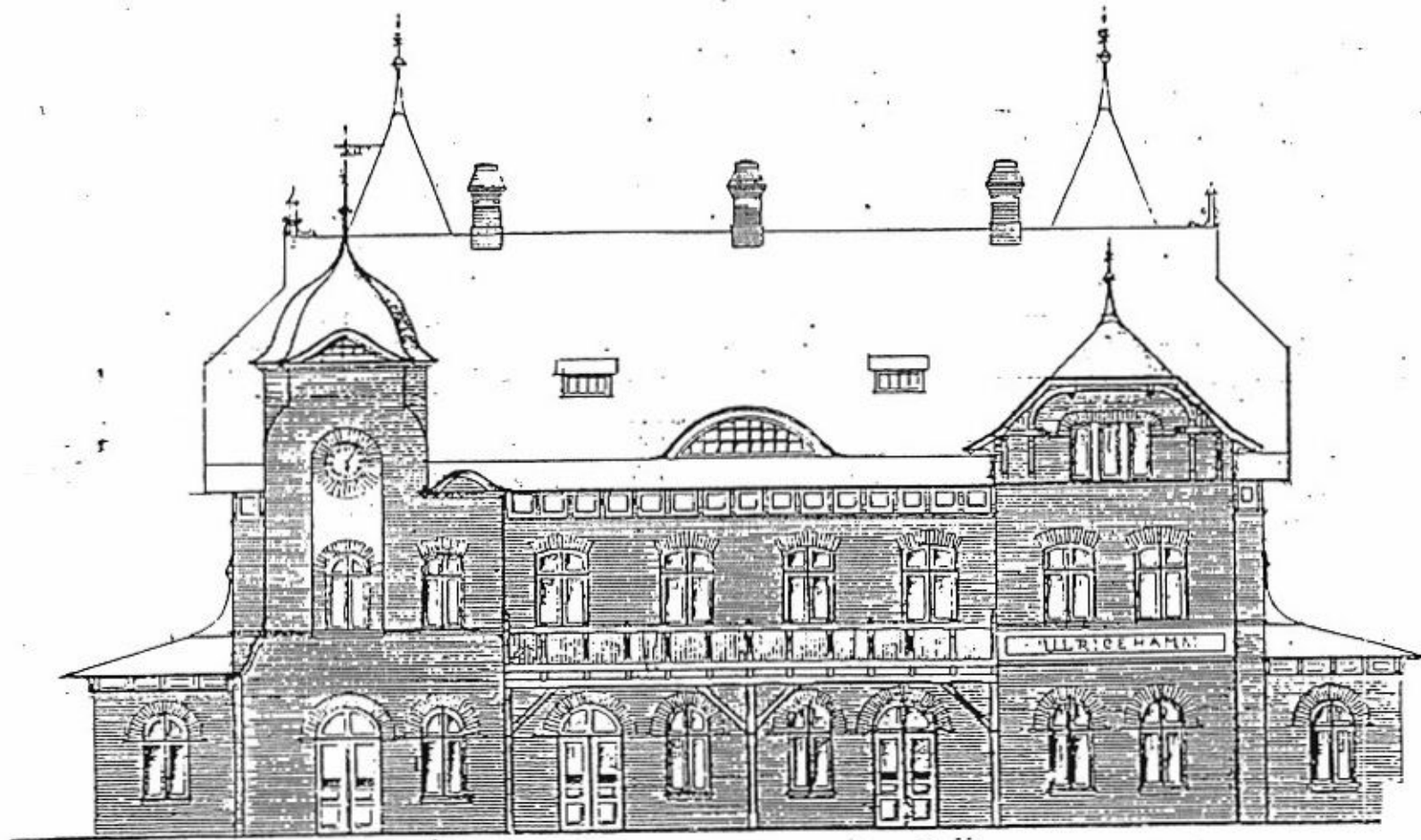
~ uppfört 1906 • arkitekt: Axel Pittersson ~



~ FASAD MOT STADEN ~ URSPRUNGLIGT UTSEENDE ~

~ ULRICEHAMNS STATIONSHUS ~
~ uppfört 1906 • arkitekt: Axel Petersson ~

Nº A:3



~ FASAD MOT ÅSUNDEN - URSPRUNGLIGT UTSEENDE ~

Röd linje markerar gräns för skyddsområde
för
fd stationshuset Bogesund
på fastigheten Bogesund 1:86
i Ulricehamns stad och kommun

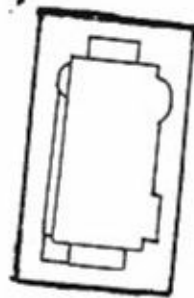
Skala 1:1000

ÅSUNNEN

1:86

BOGESUND

1:86



1:134

1:134

5 NO
AMEF

7

CENTRAL-
AMERIKA

1

11

12

CHILE

2

SÖDRA

AMERIKA

8

3

HUR MAN ÖVERKLAGAR HOS KAMMARRATTEN

Om Ni är missnöjd med länsstyrelsens beslut kan Ni överklaga detta hos kammarrätten i Göteborg. Det gör Ni genom att i ett brev till kammarrätten

- tala om vilket beslut Ni överklagar, t ex genom att ange ärendets nummer
- redogöra för dels varför Ni menar att länsstyrelsens beslut är felaktigt, dels hur Ni anser att beslutet skall ändras

Ni undertecknar brevet, förtydligar namnteckningen och uppger personnummer, postadress och telefonnummer.

Om Ni har handlingar eller annat som Ni anser stöder Er ståndpunkt, så bör Ni skicka med det.

Ni kan givetvis anlita ombud att sköta överklagandet Åt Er.

OBS!

1. Brevet skall lämnas/skickas till länsstyrelsen.

Länsstyrelsens adress är

Länsstyrelsen i Älvsborgs_län
462 82 VÄNERSBORG

2. Länsstyrelsen måste ha fått Ert brev inom tre veckor från den dag Ni fick del av beslutet, annars kan Ert överklagande inte tas upp.

Behöver Ni veta mer om hur Ni skall gå till väga, så ring eller skriv till länsstyrelsen (tfn 0521-70 000).