



LÄNSSTYRELSEN
VÄSTRA GÖTALAND

Kulturmiljöenheten
Cathrine Sjölund

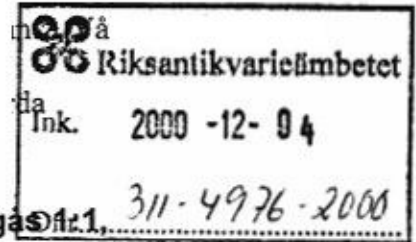
Delg.kv

BESLUT
2000-11-29

Diarienummer:
221-7062-98

146
Sid 1(3)
L 1753

H002 (agrar värding)
A022 (bondgård)



Byggnadsminnesförklaring av fastigheten Ljungås 1:1 i Skogsbygdens socken, Vårgårda kommun

Beslut

Länsstyrelsen beslutar med stöd av 3 kap. 1 § lag (1988:950) om kulturminnen m.m. att förklara fastigheten Ljungås 1:1 i Skogsbygdens socken för byggnadsminne. Länsstyrelsen meddelar samtidigt i enlighet med 2 § samma kapitel följande skyddsbestämmelser:

1. Byggnaderna 1,2, 3 och 4 får ej rivas, flyttas eller till sitt yttre byggas om eller på annat sätt förändras. (Bilaga 1)
2. Inom byggnaderna 1 och 2 får ej vidtas sådana åtgärder som medför ingrepp i bärande stomme eller förändring av planlösning.
3. I de delar av byggnad 1 som ^{markerats m. streckad linje} ~~avgränsats med streckad linje~~ på planritningarna får inte ändring eller ingrepp göras i den fasta inredningen. Till fast inredning hör bland annat rörspis, köksspis, snickerier, de väggfasta sängarna på loftet. (Bilaga 2)
4. Gårdsmiljön, som avgränsats med punktstreckad linje på kartan, får inte ytterligare bebyggas och skall hållas i sådant skick att karaktären på byggnadsminnet ej förvanskas. (Bilaga 3)
5. Vård- och underhållsarbeten på byggnader och gårdsmiljö skall utföras på ett sådant sätt att det kulturhistoriska värdet inte minskar.

Länsstyrelsen lämnar råd ifråga om underhållet av byggnaderna och vården av det omkringliggande området.

Om det finns särskilda skäl får Länsstyrelsen, med stöd av 3 kap 14 § lagen om kulturminnen, lämna tillstånd till att ett byggnadsminne ändras i strid mot skyddföreskrifterna.

Enligt 3 kap. 21 § samma lag gäller detta beslut även om det överklagas.

20.00-12-11 beslöt... ^{TLB}
An. komma till
BH-reg övt / meij

Redogörelse för ärendet

Den 25 november 1993 väckte Stiftelsen Ljungås 1800-tals hemman frågan om byggnadsminnesförklaring av mangårdsbyggnaden på Ljungås 1:1 genom en skrivelse till Länsstyrelsen i f.d. Älvsborgs län. Byggnadsnämnden i Vårgårda kommun gav den 17 november 2000 sitt bifall till skyddsbestämmelserna.

Fastighetens huvudbyggnad restaurerades med bidrag från Länsstyrelsen under 1993-1994. Fastigheten finns dokumenterad i en rapport som togs fram 1998-1999 av Älvsborgs Länsmuseum. Denna dokumentation har använts som ett underlag inför byggnadsminnesförklaringen. För naturreservatet Ljungås har Vårgårda kommun upprättat en skötselplan.

Länsstyrelsens motivering

Gården Ljungås omnämns första gången 1613 som kronotorp. Vid storskiftet 1804 skiftades utmarken och de nuvarande gränserna för fastigheten fastställdes.

I fastigheten Ljungås 1:1 ingår en **mangårdsbyggnad** (byggnad 1), som utgörs av en långloftsstuga i 1 ½ våning uppförd i slutet av 1700-talet eller början av 1800-talet och restaurerad 1993-1995, **lillstuga** (byggnad 2), från mitten av 1800-talet, restaurerad 1999-2000, **ladugård** (byggnad 3) ursprungligen från 1871, flyttad från Kärnhult i Närunga socken 1994 till samma plats som ursprunglig ladugård från 1861 som förfallit samt en **jordkällare** (byggnad 4).

Ljungås förklarades som kommunalt naturreservat 1992 på grund av ägornas ålderdomliga struktur. Förklaringen till detta är att modernt åker- och skogsbruk aldrig använts på fastigheten. Djurhållningen på gården upphörde på 1960-talet. Nuvarande ägarna har, enligt skötselplanen för naturreservatet, återställt omgivande ängs- och hagmarker, källkärr och vårdar den 130-åriga skogen genom skogsbete och plockhuggning.

Fastigheten Ljungås med mangårdsbyggnad och övriga byggnader, inägor samt utmark utgör en mycket välbevarad representant för 1800-talets skogshemman. Det höga kulturhistoriska- och pedagogiska värdet förstärks av att sambandet mellan byggnader, odlingsmark och skog fortfarande på ett mycket tydligt sätt finns kvar. Ljungås utgör därmed ett viktigt samhällshistoriskt dokument över hur 1800-tals bonden levde och brukade sin mark.

Huvudbyggnaden på Ljungås är en långloftsstuga, en hustyp som tidigare varit vanligt förekommande i Sjuhäradsbygden och övriga Västergötland. Stora förändringar på landsbygden från 1800-talets senare del och framåt har inneburit att de flesta rivits eller kraftigt byggts om. Ljungås, som har bevarat mycket av sin ursprungliga karaktär, har ett viktigt

byggnadshistoriskt värde som representant för denna idag ovanliga kategori av byggnader.

Den välbevarade långloftsstugan med tillhörande gårdsstruktur, odlingslandskap och omgivande skogsmark är en synnerligen märklig miljö varför Länsstyrelsen anser en byggnadsminnesförklaring väl motiverad.

Hur man överklagar

Detta beslut kan överklagas hos Länsrätten i Göteborg. Se bilaga (formulär 01, bilaga 4)

I detta ärende har landshövding Göte Bernhardsson beslutat och antikvarie Cathrine Sjölund varit föredragande. I beslutet har även jurist Jonas Ledelius och länsantikvarie Jan-Gunnar Lindgren deltagit.


Göte Bernhardsson

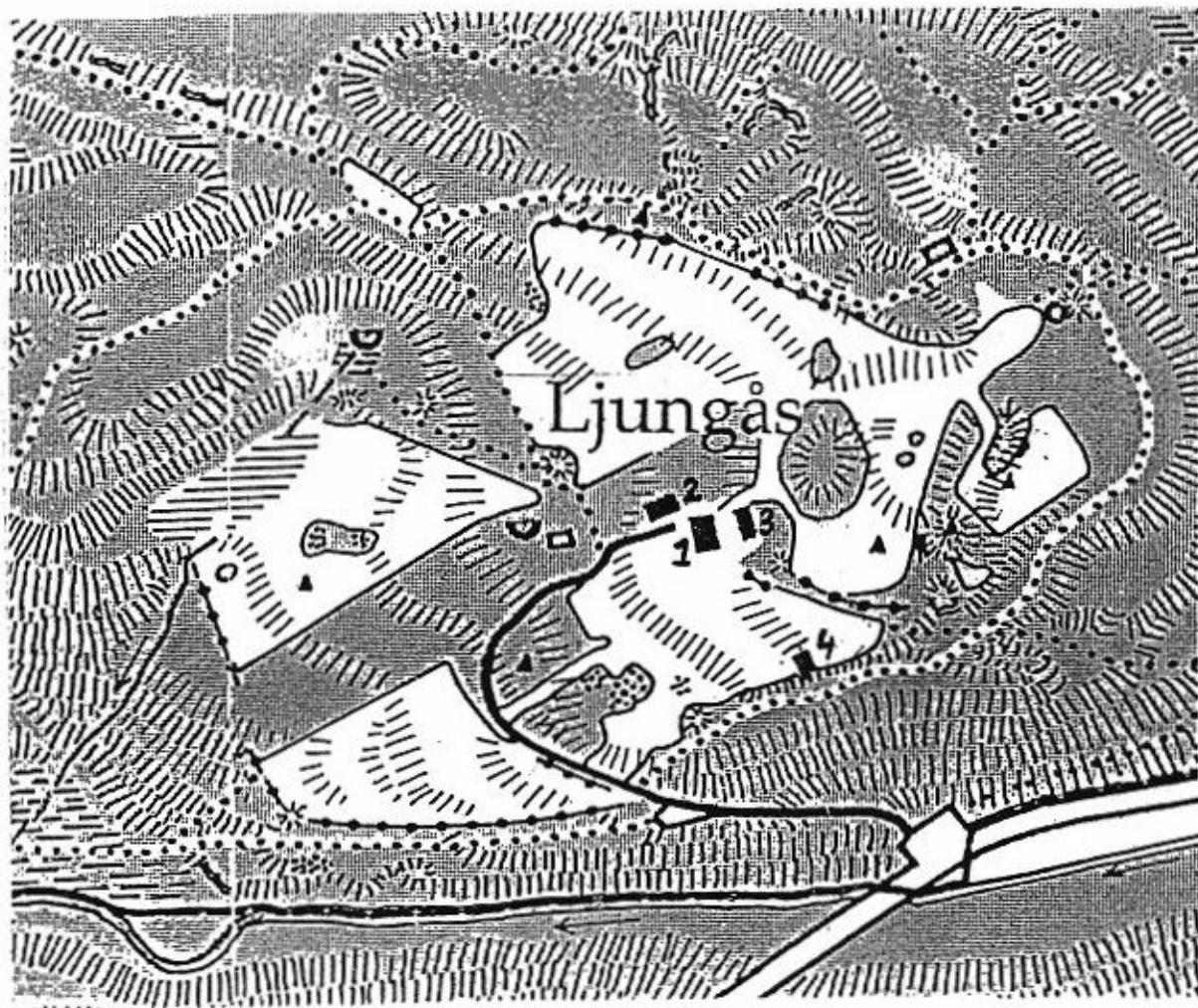

Cathrine Sjölund

Bilagor:

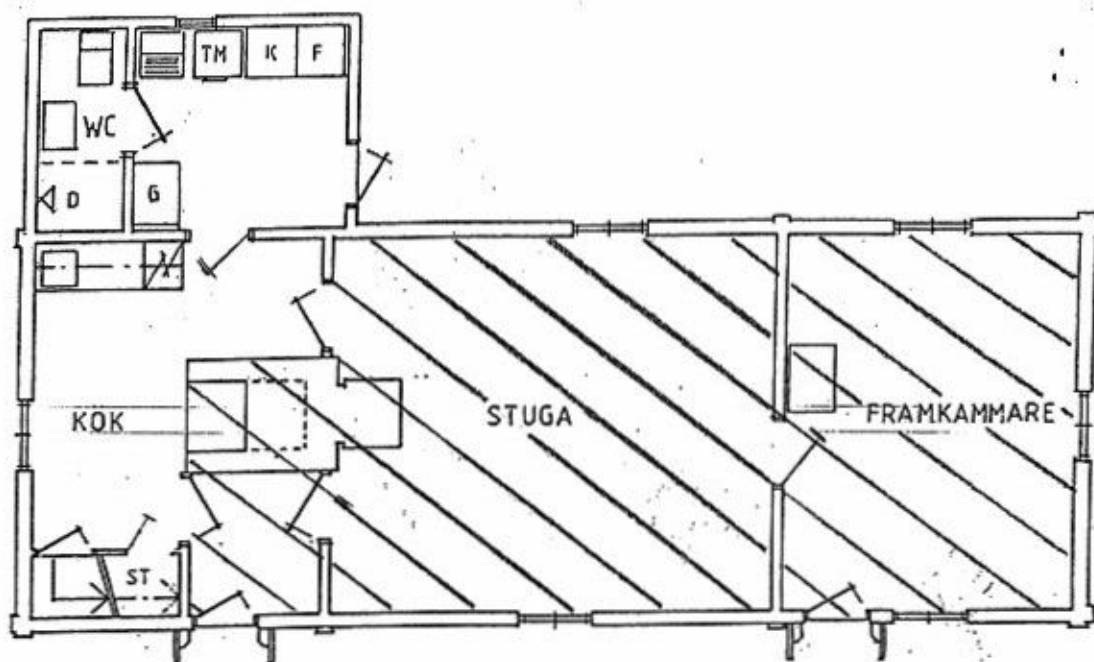
1. Byggnadernas numrering
2. Planskiss över mangårdsbyggnaden
3. Områdeskarta och skyddsområde
4. Hur man överklagar

Sändlista:

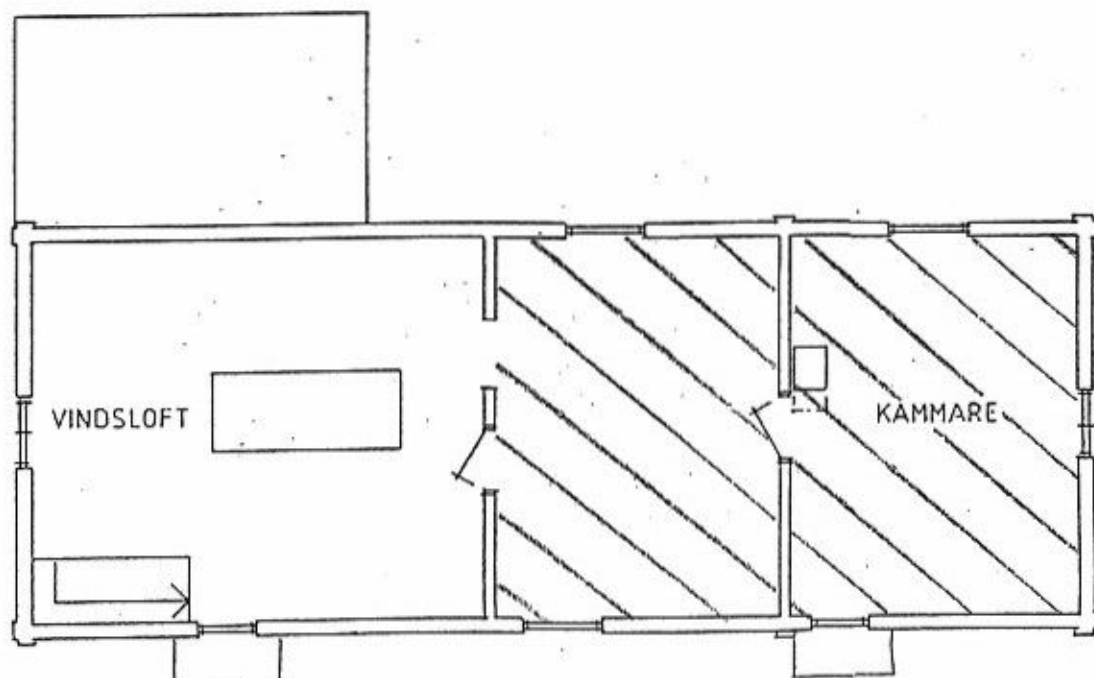
Riksantikvarieämbetet, delg kv
Lantmäterimyndigheten
Regionmuseum Västra Götaland
Byggnadsnämnden, Vårgårda kommun
Naturvårdsenheten
Kulturmiljöenheten
Rättsenheten
akten



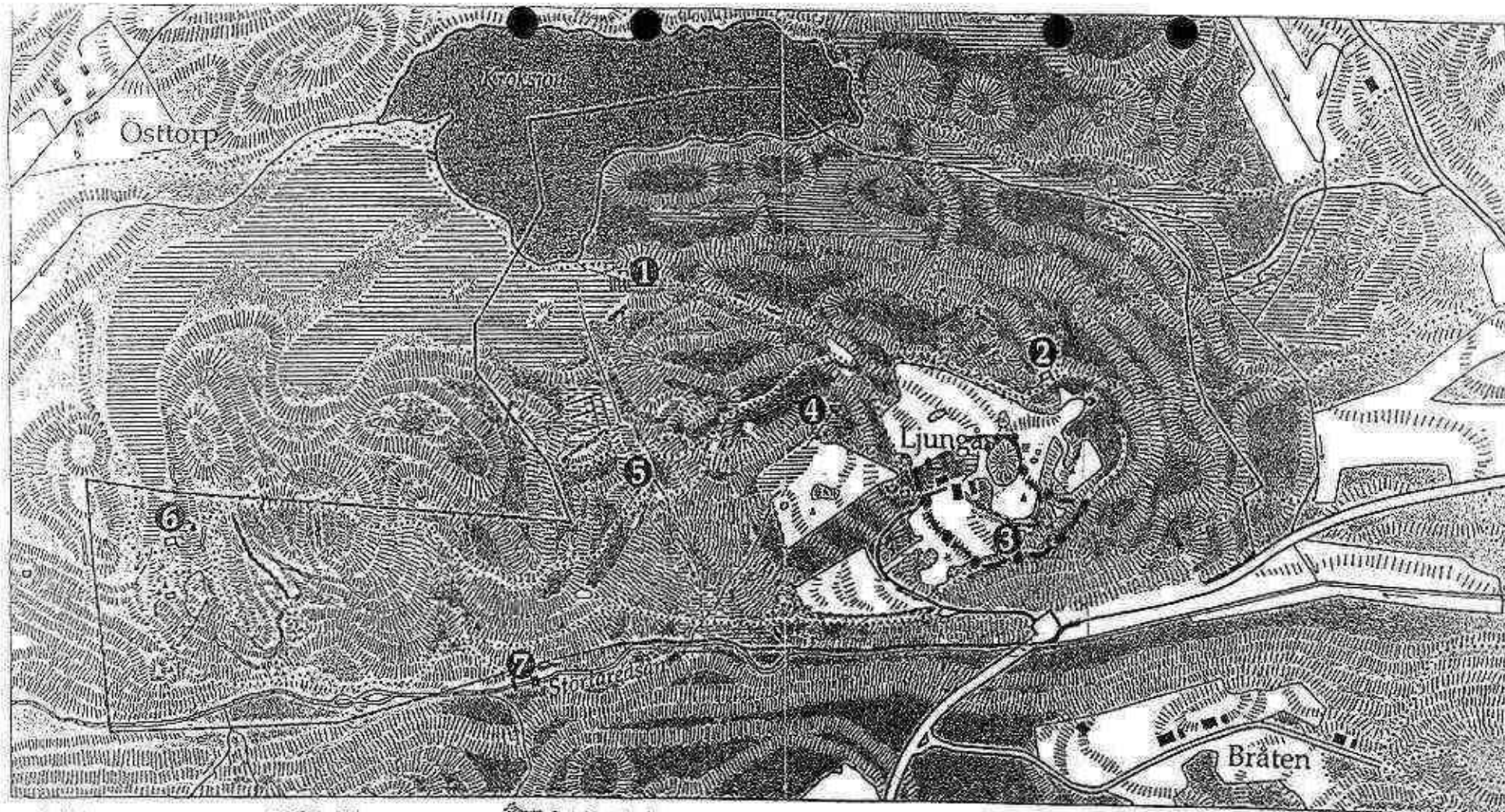
1. Mangårdsbyggnad
2. Lillstuga
3. Ladugård
4. Jordkällare



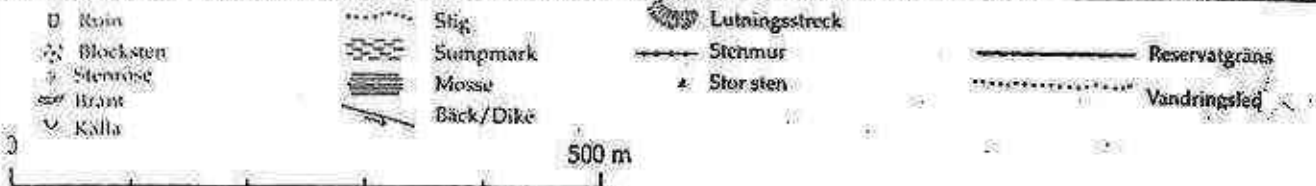
Bottenvåning



Vindsloftet



S. Dahlberg



- | | |
|--------------------------------|-------------------------|
| 1. Torvtäkt | 5. Slätterkär (Fjärje) |
| 2. Grundstenar, undantagsstuga | 6. Torpruin, Västeråsen |
| 3. Källare | 7. Dam, f.d. spånhyvel |
| 4. Källkär | |

Skyddsområde