

Rek + mb

Kopia till

Akten
Länsantikv
Planenh
Lantmenh
Jur enh
Länsmuseet
Inskrivn myndigh
i Vänersborgs
domsaga efter
laga kraft (med
bevis härom)
Nordiska museet
Kulturndn i
Vänersborgs kn
Pressen-SR/LR 37
Lekmannastyr 40

Rek + mb
Riksantikv ämb
Byndn i Väners-
borgs kommun

Byggnadsminnesförklaring jämlikt lagen (1960:690, senaste lydelse 1976:440) om byggnadsminnen av mangårdsbyggnaden jämte f d drängstugan (numera arkiv och expedition), visthusboden, arrendatorsbostaden, magasinet, gamla källaren med källarvinden, garaget med gamla stallet, avträdet, svinhuset, vedboden, hönshuset, brygghuset med vinkastet och lusthuset på fastigheten Tunhem Prästgården 1:1 i Västra Tunhems socken, Vänersborgs kommun

(4 bilagor)

Fråga har väckts om att förklara angivna byggnader för byggnadsminnen. Underrättelse därom har skett genom skrivelse den 13 december 1976 till inskrivningsmyndigheten i Vänersborgs domsaga. Därjämte har förslag till skyddsföreskrifter upprättats.

Fastighetens ägare, Västra Tunhems pastorat, har tillika med byggnadsnämnden i Vänersborgs kommun förklarat sig icke ha något att erinra mot en byggnadsminnesförklaring. Ägaren har också godkänt de föreslagna skyddsföreskrifterna.

Ifrågarande byggnader bevarar egenarten hos gången tids byggnadsskick och är med hänsyn därtill att anse såsom synnerligen märkliga.

På grund härav och med beaktande av vad i övrigt förekommit i ärendet förklarar länsstyrelsen, jämlikt 1 § lagen om byggnadsminnen, byggnaderna för byggnadsminnen.

I samband härmed meddelar länsstyrelsen, jämlikt 2 § nämnda lag, följande skyddsföreskrifter:

1. Byggnaderna får ej rivas eller flyttas.

Rek 4676, Vänersborg

2. Byggnaderna får till sitt yttre inte byggas om eller förändras på annat sätt.
3. Befintlig rumsindelning i huvudbyggnadens bottenvånings norra del (matsalen, salen och gavelkamrarna) skall bevaras.
4. Underhållsåtgärder som berör samtliga byggnaders exteriör, såsom ommålning samt reparation av skorstenar, tak, brädfodring, fönster och stensockel, liksom underhåll av äldre fast inredning skall utföras på sådant sätt att byggnadernas kulturhistoriska värde inte minskar. Råd och anvisningar i dessa frågor lämnas av länsstyrelsen.
5. Inom det område som på till beslutet hörande karta markerats med röd begränsningslinje får ytterligare bebyggelse eller annan väsentlig markförändring inte förekomma.

Om ändring av byggnadsminne i strid mot skyddsföreskrifterna befinns nödvändig för att byggnaderna skall vara till nytta eller sådan ändring eljest kan anses påkallad av särskilda skäl, kan länsstyrelsen enligt 3 § lagen om byggnadsminnen meddela tillstånd därtill.

Länsstyrelsen erinrar dessutom om bestämmelserna i dels 53 § i mom första punkten byggnadsstadgan att tomt skall hållas i vårdat skick och dels 50 § samma stadga att byggnad skall underhållas så, att hållfastheten inte äventyras samt brandfara, sanitär olägenhet eller vanprydnad inte uppkommer.

Enligt 14 § lagen om byggnadsminnen länder detta beslut till efterrättelse utan hinder av förd klagan.

./.

Besvär inom tre veckor från delfäendet.

Beslut i ärendet har fattats av länsstyrelsens styrelse. I styrelsens beslut har deltagit landshövdingen samt ledamöterna Agardtsson, Andersson, Boger, Furvik, Jinnegård, Josefson, Larsson, Peterson, Rudolfsson och Ryberg jämte suppleanterna Cellerman och Blomberg.

I den slutliga handläggningen har deltagit länsantikvarien Wegraeus,

föredragande, samt länsrådet Åkerlund, förste länsnotarien Josefson, juridiska enheten, länsarkitekten Stigler, planenheten och byrådirektören Mattsson, lantmäterienheten.

Göte Fridh

Erik Wegraeus

Bilagor

Beskrivning av byggnadsminnet

Avdrag av ekonomisk karta

Situationsplan

Planritning över huvudbyggnadens bottenvåning

11.392-3442-76

VÄSTRA TUNHEMS PRÄSTGÅRD JÄMTE FLYGELBYGGNADER OCH UTHUS PÅ FASTIGHETEN TUNHEM PRÄSTGÅRDEN 1:1 I VÄSTRA TUNHEMS SOCKEN, VÄNERSBORGS KOMMUN



Prästgårdsbyggnaden är i sina äldsta delar från 1722 men har renoverats och byggts om vid ett flertal tillfällen.

Material och teknik: Timmer

Fasadbehandling, färg och färgtyp: Profilerad locklistpanel, rödfärgad med vita foder

Takform och -täckning: Sadeltak med enkupigt tegel



F d drängstuga (numera arkiv och expedition) och visthusbod

Material och teknik: Timmer, knutat

Fasadbehandling, färg och färgtyp: Lockpanel, rödfärgad med vita foder

Takform och -täckning: Sadeltak med enkupigt tegel

Ålder: Visthusboden från 1720-talet, drängstugan från 1800-talets början



Arrendatorbostaden

Material och teknik: Timmer

Fasadbehandling, färg och färgtyp: Lockpanel, rödfärgad med vita foder

Takform och -täckning: Sadeltak med enkupigt tegel

Ålder: 1850-talet



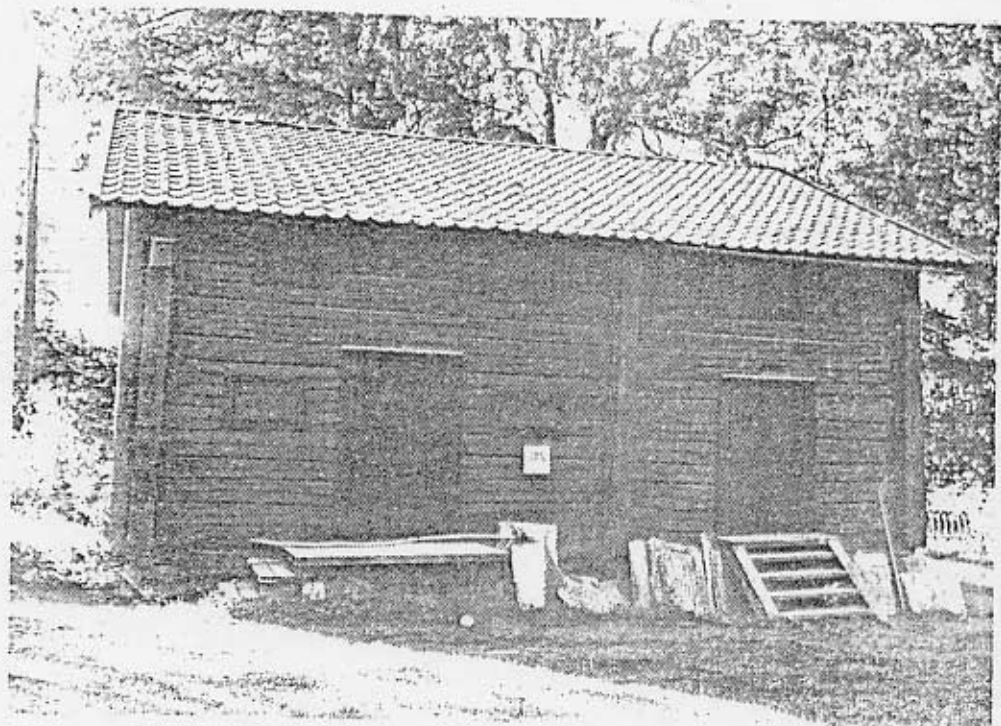
Gamla källaren med källarvind

Material och teknik: Murad natursten och timmer

Fasadbehandling, färg och färgtyp: Lockpanel, rödfärgad (källarvinden)

Takform och -täckning: Sadeltak med enkupigt tegel

Ålder: 1850-tal



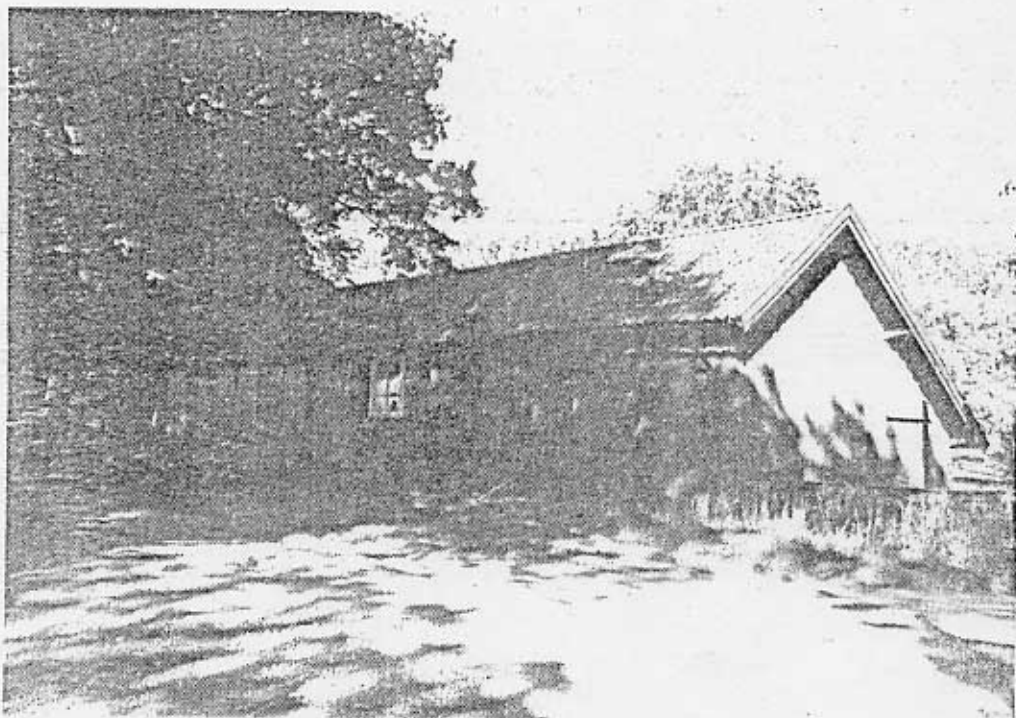
Magasin

Material och teknik: Timmer, knutat

Fasadbehandling, färg och färgtyp: Brädklädda knutar, rödfärgat med svarttjärade dörrar och luckor

Takform och -täckning: Sadeltak med enkupigt tegel

Ålder: 1750-talet, möjligen äldre



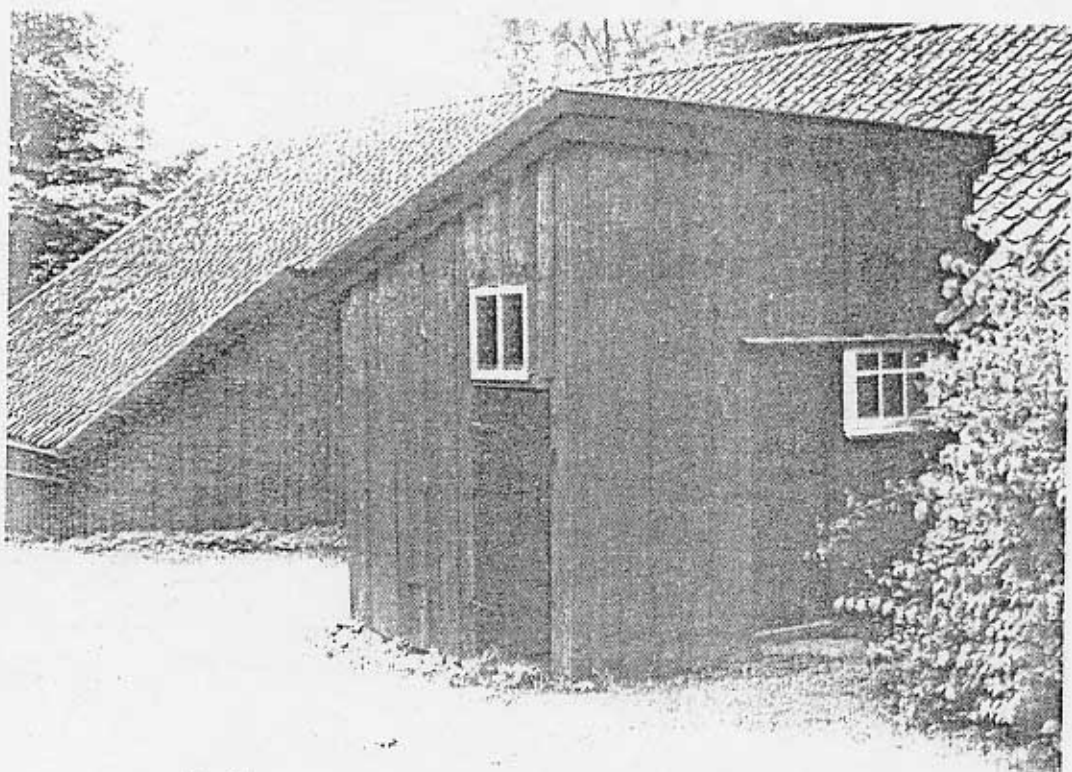
Garage med gamla stallet

Material och teknik: Dels timmer och dels bräder

Fasadbehandling, färg och färgtyp: Lockpanel, rödfärgat med vita
fönsterfoder

Takform och -täckning: Sadeltak med enkupigt tegel

Ålder: 1850-tal



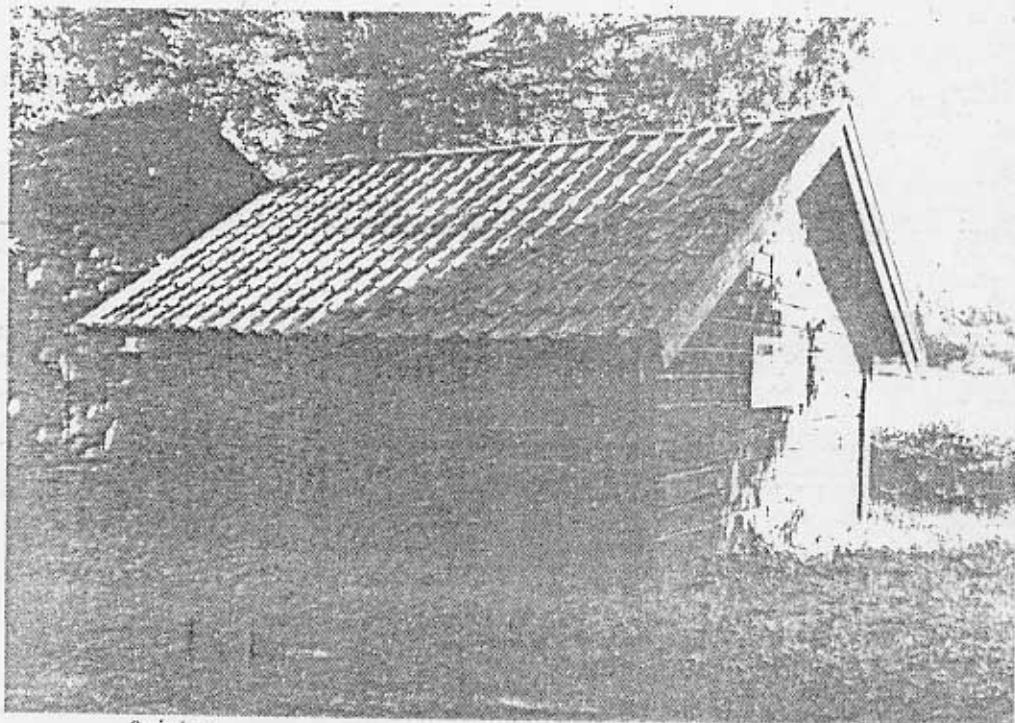
Avträde

Material och teknik: Timmer

Fasadbehandling, färg och färgtyp: Lockpanel, rödfärgat med vita
fönsterfoder

Takform och -täckning: Pulpettak med tvåkupigt tegel

Ålder: 1850-tal



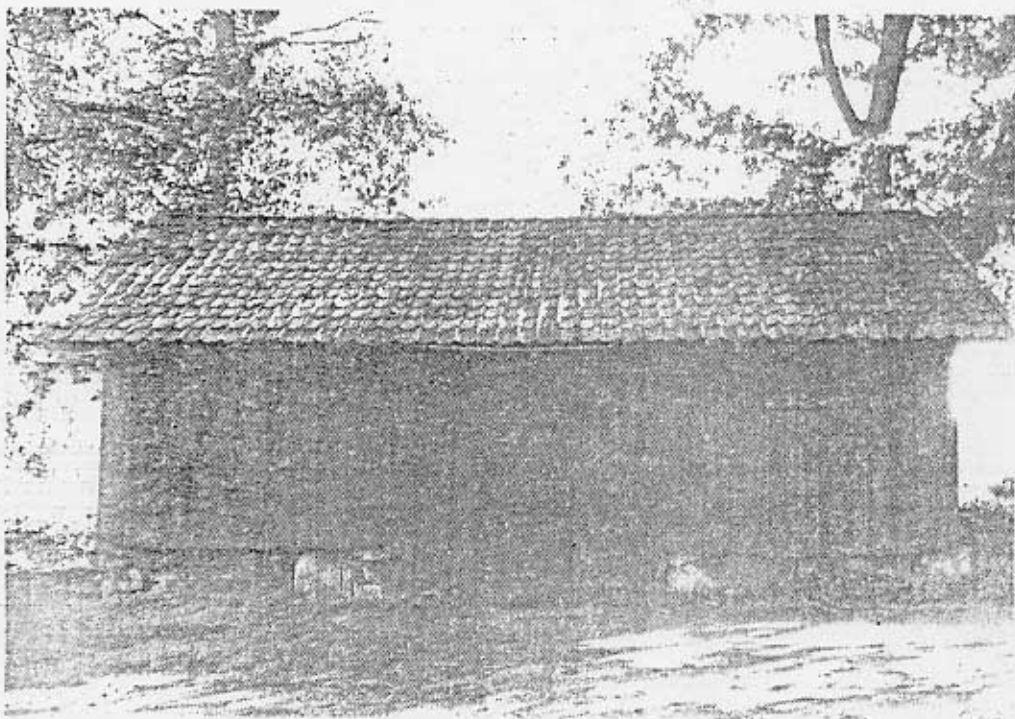
Svinhus

Material och teknik: Timmer

Fasadbehandling, färg och färgtyp: Brädklädda knutar, rödfärgat
med vita fönster och svart dörr

Takform och -täckning: Sadeltak med enkupigt tegel

Ålder: 1850-tal



Vedbod

Material och teknik: Bräder

Fasadbehandling, färg och färgtyp: Lockpanel, rödfärgad med svarta dörrar och vindskivor

Takform och -täckning: Sadeltak med enkupigt tegel

Ålder: 1850-tal



Hönshus

Material och teknik: Timmer, knutat

Fasadbehandling, färg och färgtyp: rödfärgat med vita foder samt svart dörr och vindskivor

Takform och -täckning: Sadeltak med enkupigt tegel

Ålder: 1850-tal



Brygghus med vinkast

Material och teknik: Murad natursten (brygghuset) och glas (vinkastet)

Fasadbehandling, färg och färgtyp: rappat med vita fönsterfoder och vindskivor (brygghuset)

Takform och -täckning: Sadeltak med enkupigt tegel (brygghuset) och glas (vinkastet)

Ålder: 1850-tal (brygghuset) och 1890-tal (vinkastet)



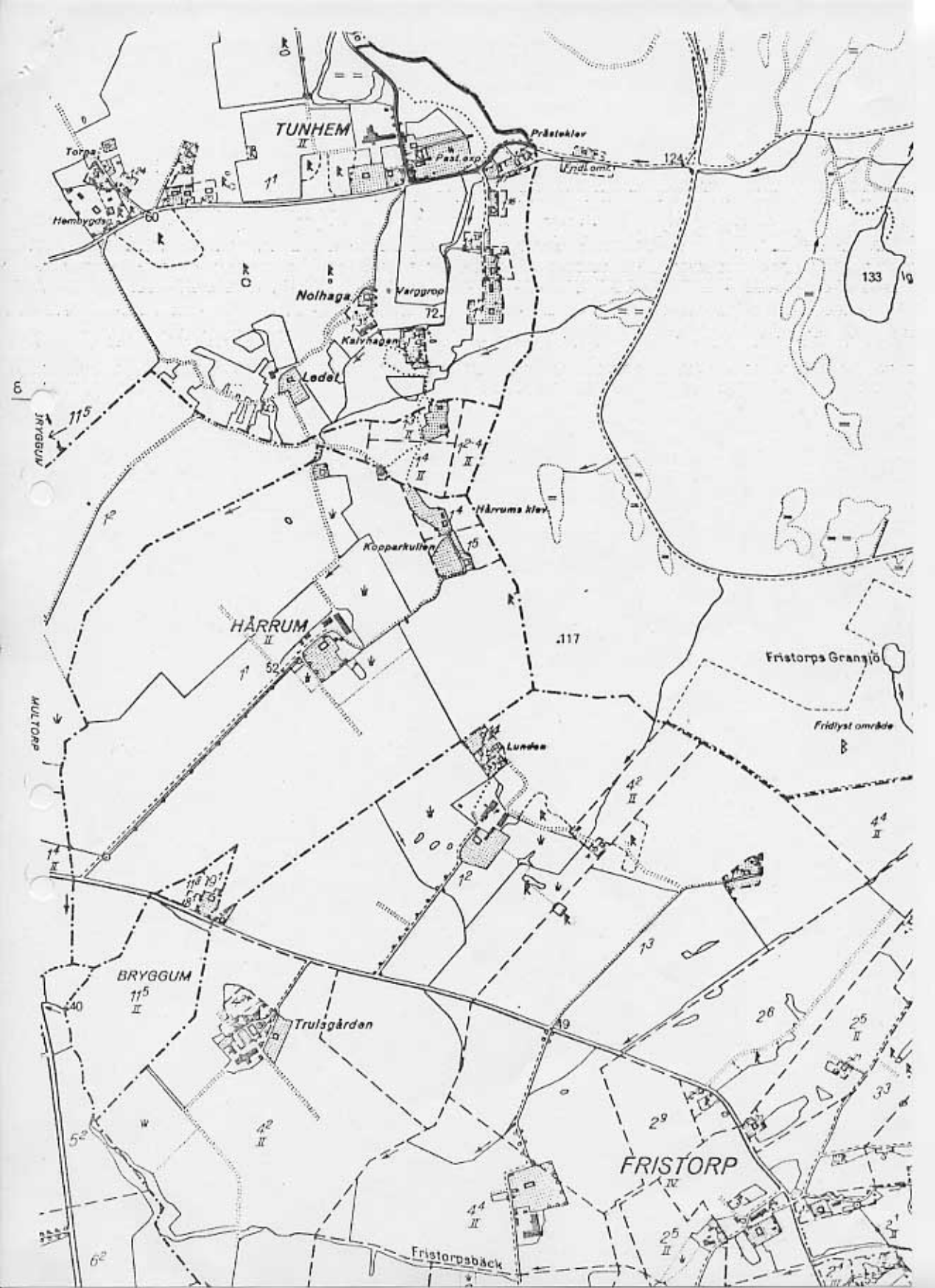
Lusthus

Material och teknik: Timmer

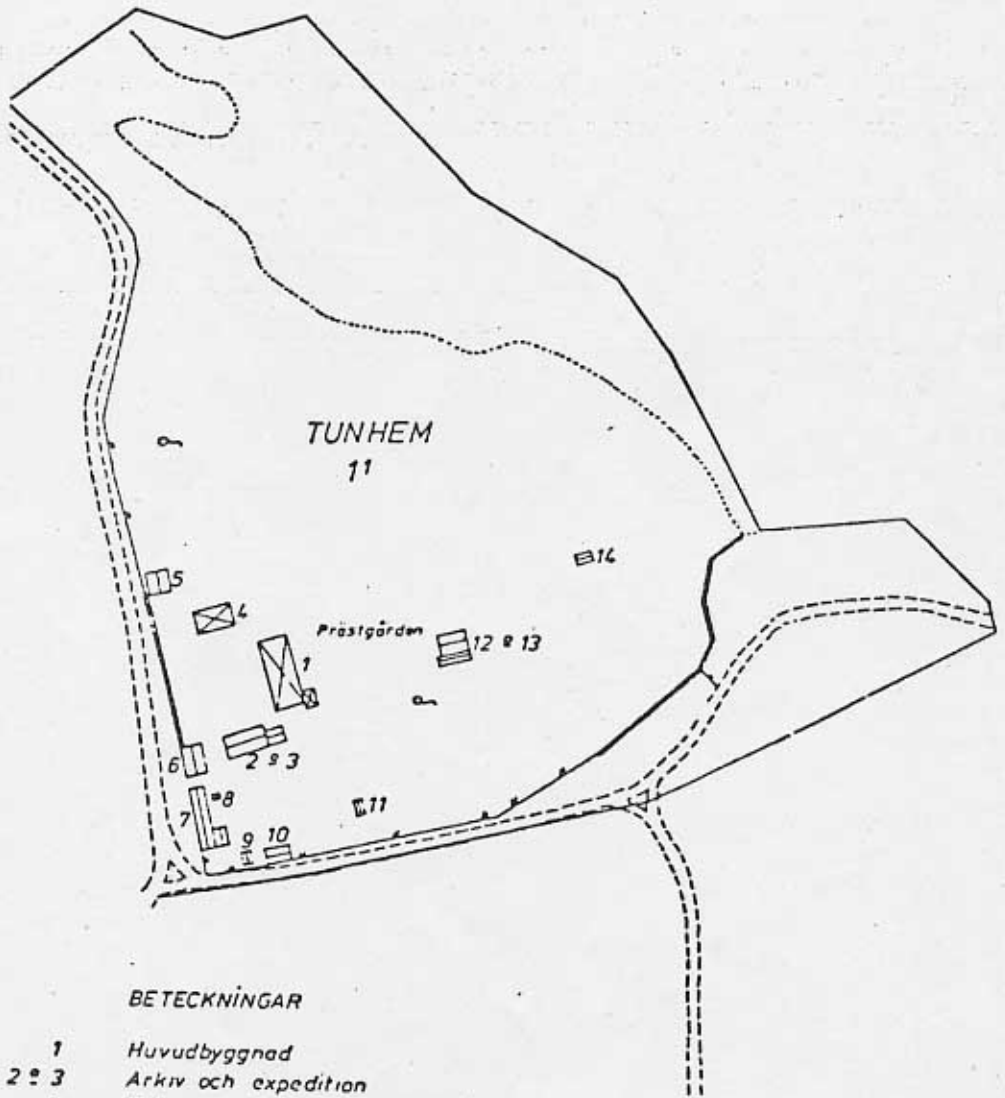
Fasadbehandling, färg och färgtyp: Lockpanel, rödfärgat med vita foder och vindskivor

Takform och -täckning: Sadeltak med enkupigt tegel

Ålder: 1890-tal



Situationsplan
 över
 Prästgården
 TUNHEM 11
 Västra Tunhems socken
 VÄNERSBORGS KOMMUN
 Älvsborgs län



BETECKNINGAR

- 1 Huvudbyggnad
- 2 & 3 Arkiv och expedition
- 4 Fd arrendatorsbostad
- 5 Magasin
- 6 Gamla källaren
- 7 Garage, gamla stallet.
- 8 Hemlighus
- 9 Svinnhus
- 10 Vedbod
- 11 Honshus
- 12 & 13 Brygghus och vinkast
- 14 Lusthus

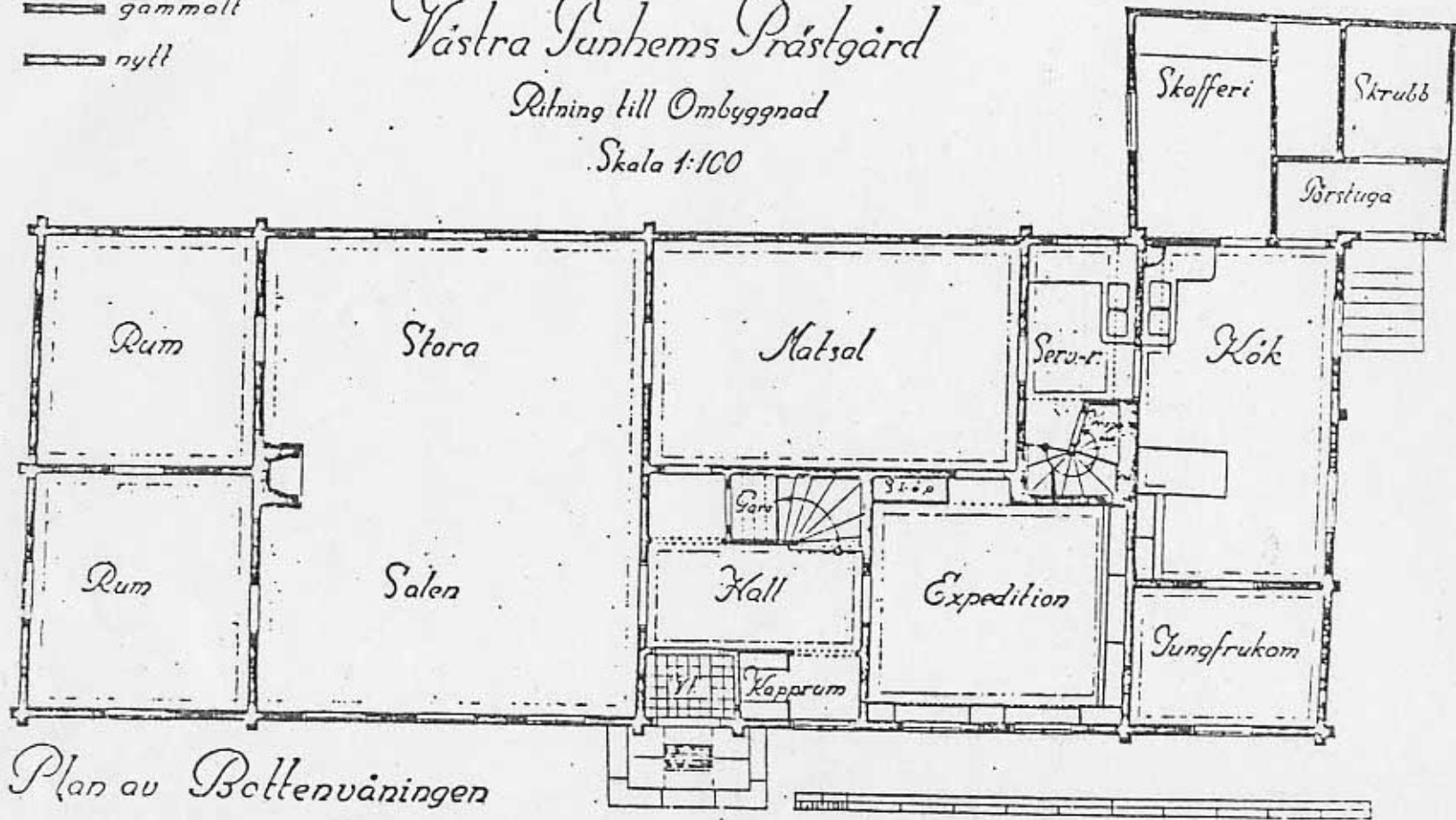
UPPM: Eugen Gordh
 1938-1939

— gammalt
— nytt

Västra Tunhems Prästgård

Ritning till Ombyggnad

Skala 1:100



Plan av Bottenvåningen