

rek + mb

Kopia till
Akten
Länsantikv
Planenh
Jur enh
Lantmenh
Länsmuseet
Inskrivnings-
myndigheten i
Vänersborgs
domsaga efter
laga kraft
(med bevis
härom)
Nordiska museet
Kulturndn i
Vänersborgs
kommun
Pressen-SR 37
Lekmannastyr 40

rek + mb
Riksantikv ämb
Byndn i Väners-
borgs kommun

Byggnadsminnesförklaring jämlikt lagen (1960:690, senaste lydelse 1976:440) om byggnadsminnen av lanthandeln i Västra Bodane på fastigheten Västra Bodane 2:11 i Frändefors socken, Vänersborgs kommun (2 bilagor)

Fråga har väckts om att förklara angivna byggnad för byggnadsminne. Underrättelse därom har skett genom skrivelse den 7 april 1977 till inskrivningsmyndigheten i Vänersborgs domsaga. Därjämte har förslag till skyddsföreskrifter upprättats.

Fastighetens ägare, samt byggnadsnämnden i Vänersborgs kommun har i yttranden förklarat sig icke ha något att erinra mot en byggnadsminnesförklaring. Ägarna har också godkänt de föreslagna skyddsföreskrifterna.

Lanthandeln i Västra Bodane, vilken består av affär och bostad bevarar egenarten hos gången tids byggnadsskick och är med hänsyn därtill att anse såsom synnerligen märklig.

På grund härav och med beaktande av vad i övrigt förekommit i ärendet förklarar länsstyrelsen, jämlikt 1 § lagen om byggnadsminnen, byggnaden för byggnadsminne.

I samband härmed meddelar länsstyrelsen, jämlikt 2 § nämnda lag, följande skyddsföreskrifter:

1. Lanthandeln får ej rivas eller flyttas.

2. Lanthandeln får till sitt yttre inte byggas om eller förändras på annat sätt.
3. Befintlig rumsindelning och äldre fast inredning, såsom dörrar, dörr- och fönsterfoder, listverk och spiskomplex, skall bevaras.
4. Underhållsåtgärder som berör exteriören, såsom ommålning, samt reparation av skorstenar, tak, fasadmateriäl, fönster och stensockel, liksom underhåll av äldre fast inredning skall utföras på sådant sätt att byggnadens kulturhistoriska värde inte minskar. Råd och anvisningar i dessa frågor lämnas av länsstyrelsen.
5. Inom område som avgränsats med röd linje på till ärendet hörande karta får fastigheten inte ytterligare bebyggas eller bli föremål för annan väsentlig förändring.

Om ändring av byggnadsminne i strid mot skyddsföreskrifterna finns nödvändig för att byggnaden skall vara till nytta eller sådan ändring eljest kan anses påkallad av särskilda skäl, kan länsstyrelsen enligt 3 § lagen om byggnadsminnen meddela tillstånd därtill.

Länsstyrelsen erinrar dessutom om bestämmelserna i dels 53 § 1 mom första punkten byggnadsstadgan att tomt skall hållas i vårdat skick och dels 50 § samma stadga att byggnad skall underhållas så, att hållfastheten inte äventyras samt brandfara, sanitär olägenhet eller vanprydnad inte uppkommer.

Enligt 14 § lagen om byggnadsminnen länder detta beslut till efterrättelse utan hinder av förd klagan.

Talan mot detta beslut föres hos kammarrätten i Göteborg genom besvär. Besvärshandling skall ha kommit in till kammarrätten inom tre veckor från den dag, då klagande fått del av beslutet. Insändes besvärshandlingen med posten, skall detta ske med betalt brev under adress: Kammarrätten i Göteborg, Fack, 401 01 GÖTEBORG.

Beslut i ärendet har fattats av länsstyrelsens styrelse. I styrelsens beslut har deltagit landshövdingen samt ledamöterna Agardtsson, Kerstin Andersson, Boger, Engqvist, Josefson, Karlson, Larsson, Peterson och Rudolfsson jämte suppleanterna Arne Andersson och Blomberg. I den slutliga handläggningen har deltagit länsantikvarien Wegraeus, föredragande, samt länsrådet Åkerlund, byråchefen Hansander, länsassessorn Bonde, juridiska enheten, länsarkitekten Stigler, planenheten, ävensom byrådirektören Mattsson, lantmäterienheten.

G von Sydow

Erik Wegraeus

Bilagor

Karta

Beskrivning av byggnadsminnet

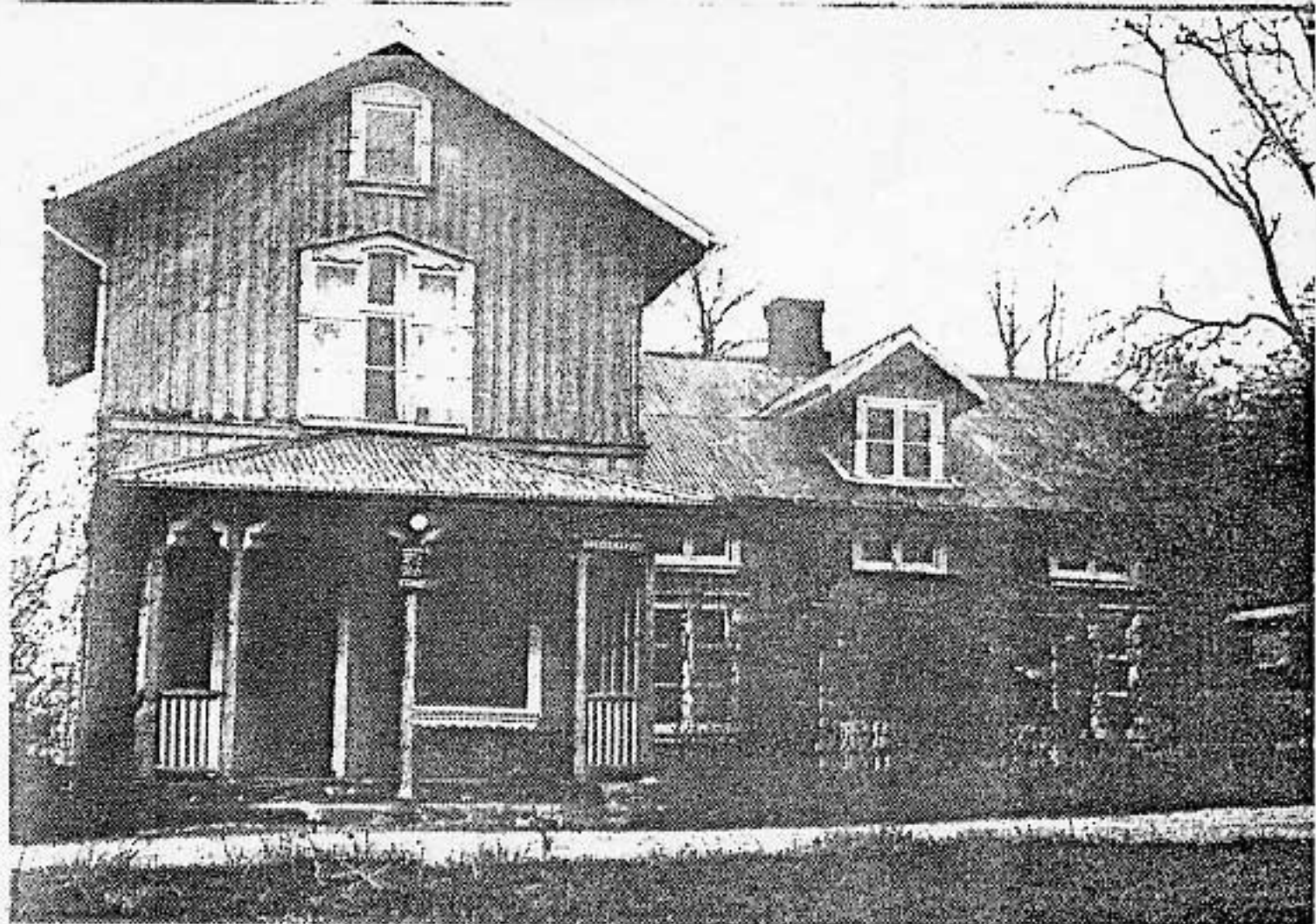


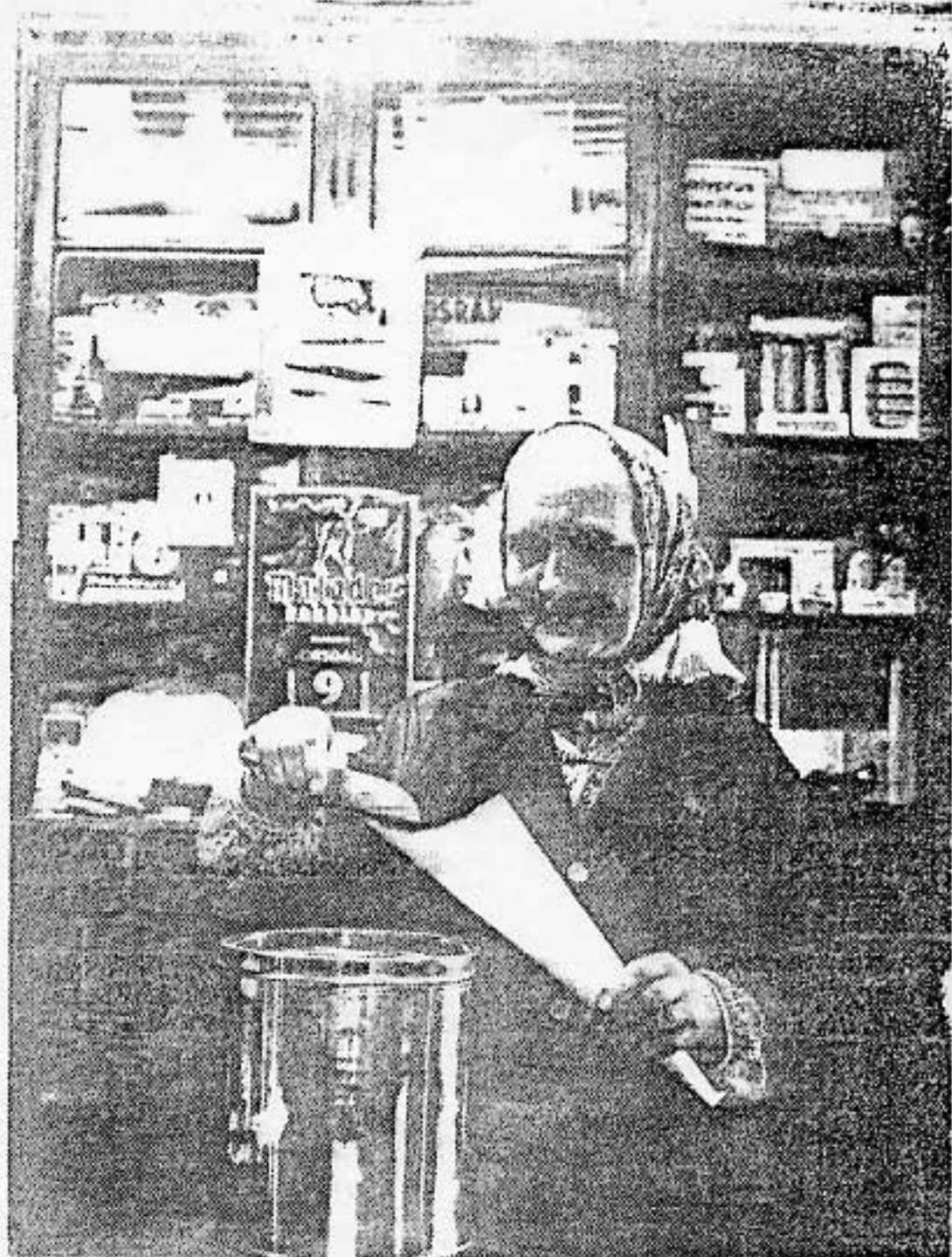
11.391-1014-77

LANTHANDELN I VÄSTRA BODANE, VÄSTRA BODANE 2:11 I FRÄNDEFORS SOCKEN,
VÄNERSBORGS KOMMUN

Byggnadsminnet utgöres av en såväl exteriört som interiört bevarad lanthandel uppförd på 1880-talet. Byggnaden ansluter med sin enkla panelarkitektur och tidstypiska lövsågerier till landskapets träbyggnadstradition från 1800-talets senare del. Till byggnadens interiör hör en autentiskt bibehållen butiksmiljö.

Lanthandeln är uppförd i timmer med oljegrön lockslistpanel och oljevita foder och snickeridetaljer.





ALVSBUKSGS LAN

