

L1190



LÄNSSTYRELSEN
Älvsborgs län
Kulturmiljöenheten

Thomas Engel
Tel: 0521/27 02 26


BESLUT
1994-01-24

221-8389-91

Delgkvitto

Kopia till
Se sändlista

Åmåls kommun
Box 62
662 00 ÅMÅL

 Riksantikvarieämbetet och
Svenska historiska museer
Ink. 1994-09-02
Dnr.: 351-832-1994

Fråga om byggnadsminnesförklaring jämlikt lagen om kulturminnen (1988:950) av "Thorstensons Mekaniska Verkstad" på fastigheten Kv Motorn 1 i Åmåls stad och kommun

Arbetsgruppen väckte i skrivelse den 27 september 1991 fråga om byggnadsminnesförklaring av den fd mekaniska verkstaden.

Länstyrelsen underrättade den 3 oktober 1991 inskrivningsmyndigheten om att fråga om byggnadsminnesförklaring väckts.

Byggnadsnämnden i Åmål tillstyrkte den 2 januari 1992 en byggnadsminnesförklaring.

Riksantikvarieämbetet konstaterar i sitt remissvar att C W Thorstensons Mekaniska Verkstad kan ses som ett ytterst välbevarat och representativt exempel på den typ av industrier som var vanliga under årtiondena kring sekelskiftet 1900. Riksantikvarieämbetet sammanfattar värdet så att det anser en byggnadsminnesförklaring enligt kulturminneslagen väl motiverad.

Länsmuseet gjorde 1991 en dokumentation av verkstadsbyggnaden med maskiner samt en företagshistorik (bilaga 1).

Kommunstyrelsen godkände såsom ägare skyddsbestämmelserna den 18 maj 1993 men med synpunkten att det tilltänkta skyddsområdet borde inskränkas.

Tekniska kontoret, Fastighetsavdelningen, har i samarbete med länsmuseet företagit en upprustning av delar av byggnaden. Den mekaniska verkstaden har i skolundervisningen använts som exempel på "livet förr" i ett projekt delfinansierat genom Riksantikvarieämbetets medel för Aktiv kulturmiljövård.

Enligt länsstyrelsens i Älvsborgs län
diarium har besvär inte anförts över
detta beslut. 1994-02-25
Registratör/Sign. *ET*

Postadress	Besöksadress	Telefon	Fax	Postgiro
Länstyrelsen i Älvsborgs län Kulturmiljöenheten 462 82 Vänersborg	Drottninggatan 2	0521-27 00 00	0521-27 02 17	3 51 85-8

Byggnadsminnesförklaringen omfattar verkstadsbyggnaden uppförd i två våningar med faluröd liggande fasspontpanel och den söder om denna liggande jordkällaren samt ett uthus. Verkstadsbyggnaden uppfördes runt 1920. De övriga husen är av senare datum. Husen ligger öppet på en sluttande tomt och fastigheten begränsas i väster av en granhäck.

Firmans grundare Carl Wilhelm Thorstenson etablerade sig i Åmål omkring 1920 efter ett antal år i Amerika, där han bland annat tillverkade babbittsmetall.

Produktionen i Åmål omfattade tröskverk, babbittsmetall samt delar till båtmotorer m m.

Verksamheten lades ned vid mitten av 1970-talet och fastigheten inköptes av kommunen 1989. Maskinutrustningen ägs till större delen av arbetsgruppen.

Byggnaden är ur kulturhistorisk synpunkt synnerligen märklig och är en god och välbevarad representant i sitt slag.

Länsstyrelsen förklarar med stöd av 3 kapitlet 1 § kulturminneslagen ovannämnda verksstadsbyggnad på fastigheten Motorn 1 för byggnadsminne.

Länsstyrelsen meddelar enligt 3 kapitlet 2 § samma lag följande skyddsföreskrifter:

- * Verkstadsbyggnaden, får inte rivas eller flyttas.
- * Byggnadens exteriör får inte byggas om eller förändras på annat sätt.
- * Ursprunglig rumsindelning, trappor och äldre fast inredning såsom dörrar, dörr- och fönsterfoder, listverk - och spiskomplex i byggnaden skall bevaras.
- * I verkstadsdelen befintlig fast inredning som maskiner, kraftöverföringar m m skall bevaras.
- * Underhållsarbeten såsom ommålning eller reparation av fasad eller dylikt skall utföras med traditionella material och metoder på ett sådant sätt att byggnadens kulturhistoriska värde inte minskar. Råd och anvisningar i dessa frågor lämnas av länsstyrelsen.
- * Det till byggnaden hörande området, markerad med röd streckad begränsningslinje på bifogad karta (bilaga 2) skall hållas i ett vårdat skick samt får inte ytterligare bebyggas, avstyckas eller bli föremål för annan väsentlig förändring.
- * Skyddet gäller även i tillämpliga delar den befintliga uthusbyggnaden samt källare.

Om ändring av byggnadsminne i strid med meddelade skyddsbestämmelser befinnes nödvändigt för att byggnaden skall vara till nytta, eller om en sådan ändring annars kan anses vara påkallad av särskilda skäl, får länsstyrelsen enligt kulturminneslagen 3 kapitlet 14 § meddela tillstånd härtill.

Hur man överklagar framgår av formulär 9 (bilaga 3).

Beslut i ärendet har fattats av länsstyrelsens styrelse. I beslutet har deltagit landshövdingen samt ledamöterna Arne Bengtsson, Britt Bohlin, Kjell Eldensjö, Gunnar Engqvist, Sven-Ingvar Eriksson, Gunnar Högborn, Ingvar Karlsson, Lars-Olof Karlsson, Solveig Kjörnsberg, Elizabeth Nyström, Leif Olsson och Lars-Gerhard Westberg samt ersättarna Clay Ludvigson och Henrik Olsson.

I den slutliga handläggningen har deltagit länsrådet Åkerlund, bitr länsantikvarien Engel, föredragande, samt företrädare för rättsenheten och planenheten.


Bengt K. Johansson

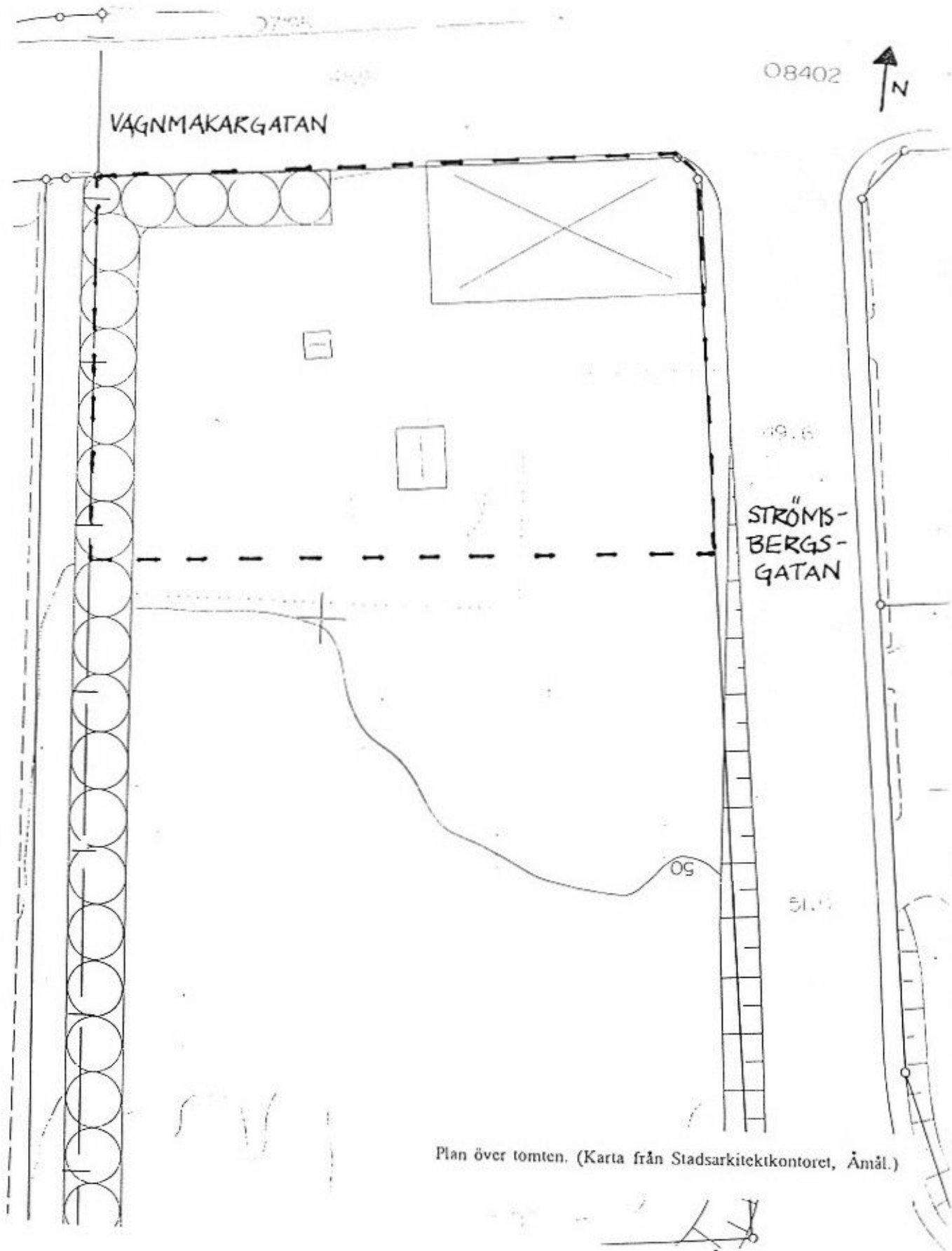

Thomas Engel

Bilagor

- 1 Länsmuseets utredning
- 2 Karta över skyddsområdet
- 3 Hur man överklagar

Sändlista

Kulturndn
Byndn efter laga kraft
Stadsark
Tekniska kontoret
Länsmuseet
Nordiska museet
Planenh
Kulturmiljöenh
Inskr mynd efter laga kraft
Raä + delgkv
Förtroendemanna-
styrelsen
Pressen
Pärmen



Plan över tomten. (Karta från Stadsarkitektkontoret, Ämål.)

EK 10204