

rek + mb

Fröskogs och Edsleskogs församlingars  
pastorat  
662 20 FENGERSFORS

Kopia till  
Akten  
Länsantikv  
Planenh  
Jur enh  
Lantmenh  
Länsmuseet  
Inskrivnings-  
myndigheten i  
Åmåls domsaga  
efter laga  
kraft (med  
bevis härom)  
Nordiska museet  
Kulturnämnden i  
Åmåls kommun  
Pressen-SR 37  
Lekmannastyr 40  
Boställsödn  
Stiftsödn i  
Karlstad  
Kammarkoll

rek + mb  
Riksantikv ämb  
Byödn i Åmåls  
kommun

Byggnadsminnesförklaring jämlikt lagen (1960:690, senaste lydelse 1976:440) om byggnadsminnen av prästgården jämte flygelbyggnader på fastigheten Edsleskogs prästgård 1:1 i Edsleskogs socken, Åmåls kommun

(2 bilagor)

Fråga har väckts om att förklara angivna byggnader för byggnadsminnen. Underrättelse därom har skett genom skrivelse den 10 augusti 1977 till inskrivningsmyndigheten i Åmåls domsaga. Därjämte har förslag till skyddsföreskrifter upprättats.

Byggnadsnämnden i Åmåls kommun och församlingsdelegerade i pastoratet har i yttranden förklarat sig icke ha något att erinra mot en byggnadsminnesförklaring. Församlingsdelegerade har också godkänt de föreslagna skyddsföreskrifterna.

Edsleskogs prästgård med flygelbyggnader bevarar egenarten hos gången tids byggnadsskick och är med hänsyn därtill att anse såsom synnerligen märkliga.

På grund härav och med beaktande av vad i övrigt förekommit i ärendet förklarar länsstyrelsen, jämlikt 1 § lagen om byggnadsminnen, byggnaderna för byggnadsminnen.

I samband härmed meddelar länsstyrelsen, jämlikt 2 § nämnda lag, följande skyddsföreskrifter:

1. Byggnaderna får ej rivas eller flyttas.
2. Byggnaderna får till sitt yttre inte byggas om eller förändras på annat sätt.

Postadress  
Fack  
462 01 VANERSBORG 1

Telefon  
0521-700 00

Postgiro  
3 51 85-8

*Eds 7400 Vänersborg*

3. I Fryxellsflygeln skall befintlig rumsindelning och äldre fast inredning såsom dörr- och fönsterfoder, listverk och spis-komplex bevaras.
4. Underhållsåtgärder som berör exteriören, såsom ommålning samt reparation av skorstenar, tak, brädfodring, fönster och stensockel, liksom underhåll av äldre fast inredning skall utföras på sådant sätt att byggnadernas kulturhistoriska värde inte minskar. Råd och anvisningar i dessa frågor lämnas av länsstyrelsen.
5. Inom det område som på till akten hörande karta markerats med röd begränsningslinje får fastigheten inte ytterligare bebyggas eller bli föremål för annan väsentlig förändring.
6. Staket skall inom under punkt 5 nämnda område hållas i vårdat skick.

Om ändring av byggnadsminnen i strid mot skyddsföreskrifterna finns nödvändig för att byggnaderna skall vara till nytta eller sådan ändring eljest kan anses påkallad av särskilda skäl, kan länsstyrelsen enligt 3 § lagen om byggnadsminnen meddela tillstånd härtill.

Den som bryter mot dessa föreskrifter kan, jämlikt 17 § samma lag, straffas med dagsböter.

Länsstyrelsen erinrar dessutom om bestämmelserna i dels 53 § 1 mom första punkten byggnadsstadgan att tomt skall hållas i vårdat skick och dels 50 § samma stadga att byggnad skall underhållas så, att hållfastheten inte äventyras samt brandfara, sanitär olägenhet eller vanprydnad inte uppkommer.

Enligt 14 § lagen om byggnadsminnen länder detta beslut till efterrättelse utan hinder av förd klagan.

Talan mot detta beslut föres hos kammarrätten i Göteborg genom besvär. Besvärshandling skall ha kommit in till kammarrätten inom

tre veckor från den dag, då klaganden fått del av beslutet. In-  
sändes besvärshandlingen med posten, skall detta ske med betalt  
brev under adress: Kammarrätten i Göteborg, Fack, 401 01 GÖTEBORG.

Beslut i ärendet har fattats av länsstyrelsens styrelse. I styrel-  
sens beslut har deltagit landshövdingen samt ledamöterna Agardtsson  
Kerstin Andersson, Boger, Jinnegård, Gösta Johansson, Josefson,  
Karlson, Larsson, Peterson och Ryberg jämte suppleanterna Blom-  
berg, Magnusson och Wennerlund. I den slutliga handläggningen har  
deltagit länsantikvarien Wegraeus, föredragande, samt t f. läns-  
rådet Hansander, länsassessorn Bonde, juridiska enheten, läns-  
arkitekten Stigler, planenheten, ävensom bitr överlantmätaren  
Kihlman, lantmäterienheten.

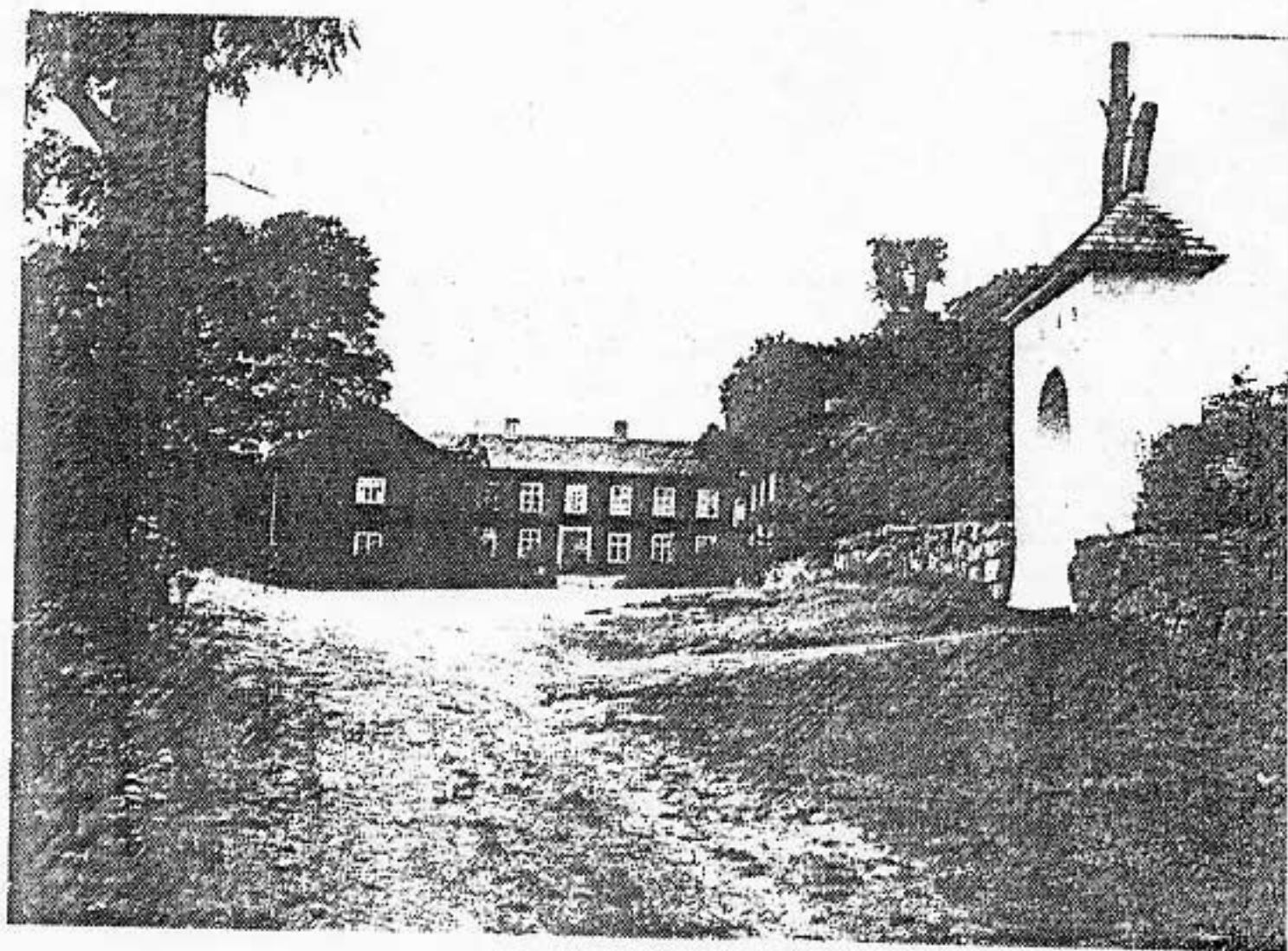
G von Sydow

Erik Wegraeus

Bilagor

Plankarta

Beskrivning av byggnadsminnet



11.392-2620-77

EDSLESKOGS PRÄSTGÅRD MED FLYGELBYGGNADER PÅ FASTIGHETEN EDSLESKOG 1:1 I EDSLESKOGS SOCKEN, AMÅLS KOMMUN

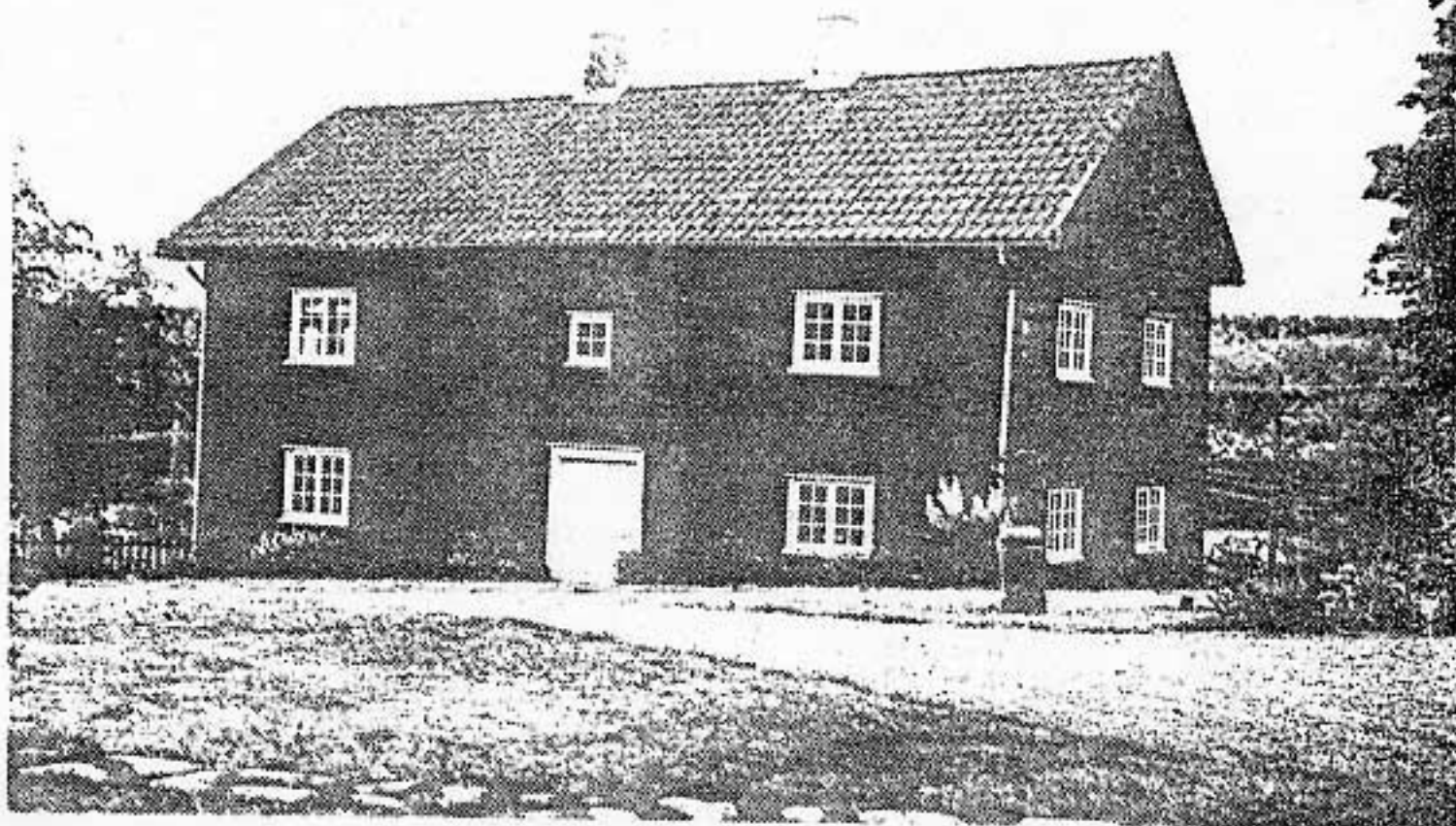
Prästgårdsbyggnaden är uppförd under 1800-talets mitt, medan den södra flygelbyggnaden (Fryxellsflygeln) kom till i slutet av 1700-talet och den norra flygeln på 1870-talet.

Prästgården och flygelbyggnaderna, i två plan, är byggda i timmer med faluröd stående lock- och locklistpanel samt har takbeklädnad av skiffer respektive enkupigt tegel. Byggnadsstilen är tidstypisk för traktens större bostadshus. Prästgården motsvaras av ett dubbelradhus medan flyglarna har parstugeplan.

Prästgården nyttjas som bostadshus, Fryxellsflygeln är numera museum och den norra flygeln, som tidigare inrymt arbetarbostäder, är nu församlingshem.



PRÄSTGÅRDEN

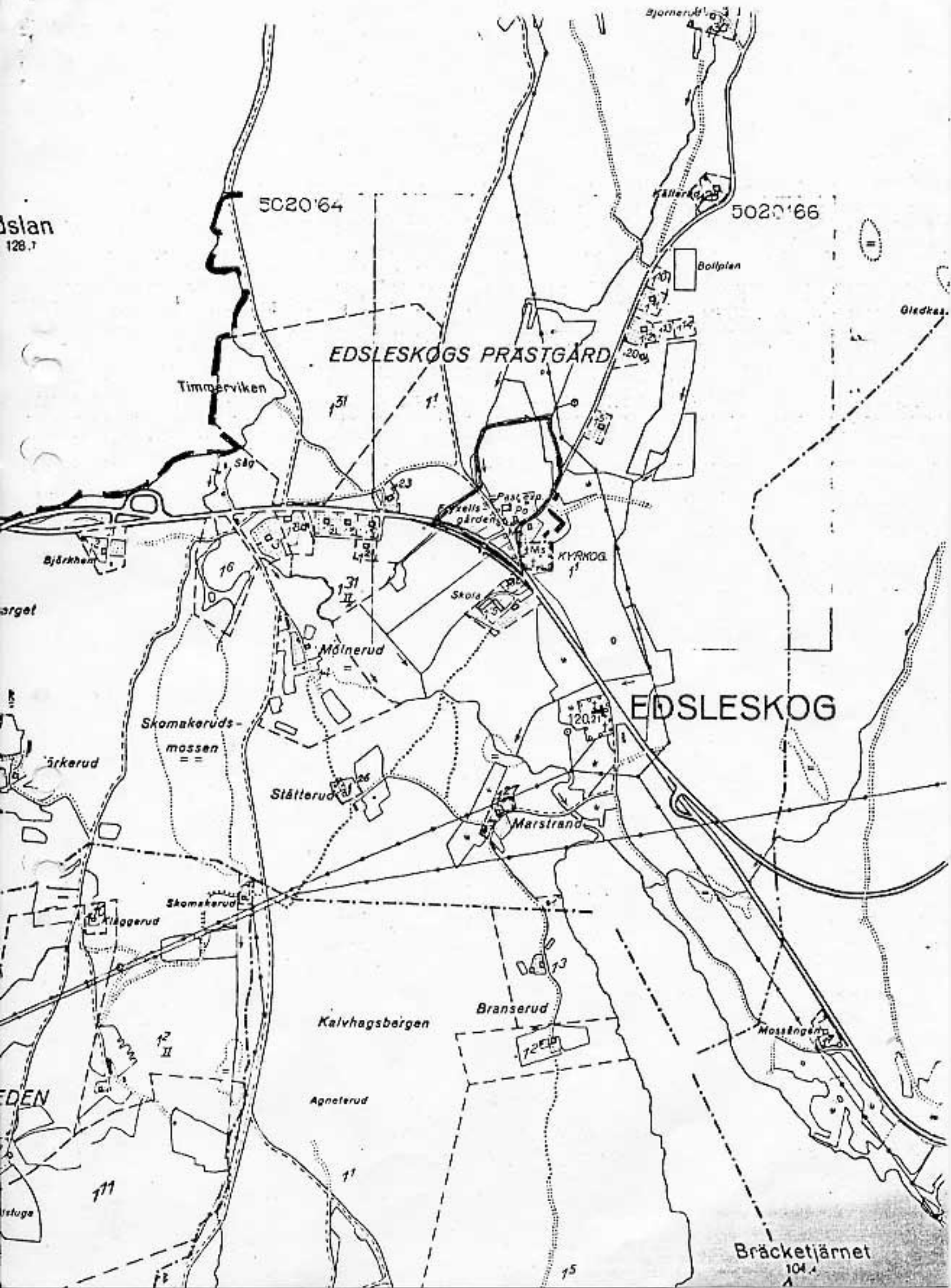


FPTVHELLSPLYGELN (MUSEUM)



FÖRSAMLINGSHEM

Island  
128.7



5020'64

5020'66

EDSLESKOGS PRÄSTGÅRD

Timmerviken

Bolplan

Gledka

Björkhem

Skora

KYRKO

EDSLESKOG

Skomakeruds-  
mossen

Mälnerud

Marstrand

Stätterud

Skomakerud

Kilagerud

Branserud

Kalvhagsbergen

Mossängens

Agnerud

Bräcketjärnet  
104.4

EDEN

stuga