

rek + mb



Kopia till
Akten
Länsantikv
Planenh
Jur enh
Lantmenh
Länsmuseet
Inskrivnings-
myndigheten i
Amåls domsaga
efter laga
kraft (med
bevis härom)
Nordiska museet
Kulturnämnden i
Amåls kommun
Pressen-SR 37
Lekmannastyr 40

Byggnadsminnesförklaring jämlikt lagen (1960:690, senaste lydelse 1976:440) om byggnadsminnen av bostadshuset på fastigheten Kronan Större 1 (Lilliestiernska gården) i Amåls tätort

(2 bilagor)

Fråga har väckts om att förklara angivna byggnad för byggnadsminne. Underrättelse därom har skett genom skrivelse den 19 juli 1977 till inskrivningsmyndigheten i Amåls domsaga. Därjämte har förslag till skyddsföreskrifter upprättats.

rek + mb
Riksantikv ämb
Byndn i Amåls
kommun

Fastighetens ägare, Sven-David Bergström och Britt-Inger Malmberg, samt byggnadsnämnden i Amåls kommun har i yttranden förklarat sig icke ha något att erinra mot en byggnadsminnesförklaring. Ägarna har också godkänt de föreslagna skyddsföreskrifterna.

Ifrågavarande byggnad bevarar egenarten hos gången tids byggnadsskick och är med hänsyn därtill att anse såsom synnerligen märklig.

På grund härav och med beaktande av vad i övrigt förekommit i ärendet förklarar länsstyrelsen, jämlikt 1 § lagen om byggnadsminnen, byggnaden för byggnadsminne.

I samband härmed meddelar länsstyrelsen, jämlikt 2 § nämnda lag, följande skyddsföreskrifter:

1. Byggnaden får inte rivas eller flyttas.

Per 7404, Vänersborg

Postadress
Fack
462 01 VANERSBORG 1

Telefon
0521-700 00

Postgiro
3 51 85-8

2. Byggnaden får till sitt yttre inte byggas om eller förändras på annat sätt.
3. Underhållsåtgärder som berör exteriören, såsom ommålning samt reparation av skorstenar, tak, brädfodring, fönster och stensockel, skall utföras på sådant sätt att byggnadens kulturhistoriska värde inte minskar. Råd och anvisningar i dessa frågor lämnas av länsstyrelsen.
4. Fastigheten får inte ytterligare bebyggas eller bli föremål för annan väsentlig förändring.
5. Staket skall hållas i vårdat skick.

Om ändring av byggnadsminne i strid mot skyddsföreskrifterna finns nödvändig för att byggnaden skall vara till nytta eller sådan ändring eljest kan anses påkallad av särskilda skäl, kan länsstyrelsen enligt 3 § lagen om byggnadsminnen meddela tillstånd därtill.

Den som bryter mot dessa föreskrifter kan, jämlikt 17 § samma lag, straffas med dagsböter.

Länsstyrelsen erinrar dessutom om bestämmelserna i dels 53 § 1 mom första punkten byggnadsstadgan att tomt skall hållas i vårdat skick och dels 50 § samma stadga att byggnad skall underhållas så, att hållfastheten inte äventyras samt brandfara, sanitär olägenhet eller vanprydna inte uppkommer.

Enligt 14 § lagen om byggnadsminnen länder detta beslut till efterrättelse utan hinder av förd klagan.

Talan mot detta beslut föres hos kammarrätten i Göteborg genom besvär. Besvärshandling skall ha kommit in till kammarrätten inom tre veckor från den dag, då klaganden fått del av beslutet. In-sändes besvärshandlingen med posten, skall detta ske med betalt brev under adress: Kammarrätten i Göteborg, Fack, 401 01 GÖTEBORG.

Beslut i ärendet har fattats av länsstyrelsens styrelse. I styrel-

Beslut i ärendet har fattats av länsstyrelsens styrelse. I styrelsens beslut har deltagit landshövdingen samt ledamöterna Agardtsson, Kerstin Andersson, Boger, Jinnegård, Gösta Johansson, Josefson, Karlson, Larsson, Peterson och Ryberg jämte suppleanterna Blomberg, Magnusson och Wennerlund. I den slutliga handläggningen har deltagit, länsantikvarien Wegraeus, föredragande, samt t f länsrådet Hansander, länsassessorn Bonde, juridiska enheten, länsarkitekten Stigler, planenheten, ävensom bitr överlantmätaren Kihlman, lantmäterienheten.

G von Sydow

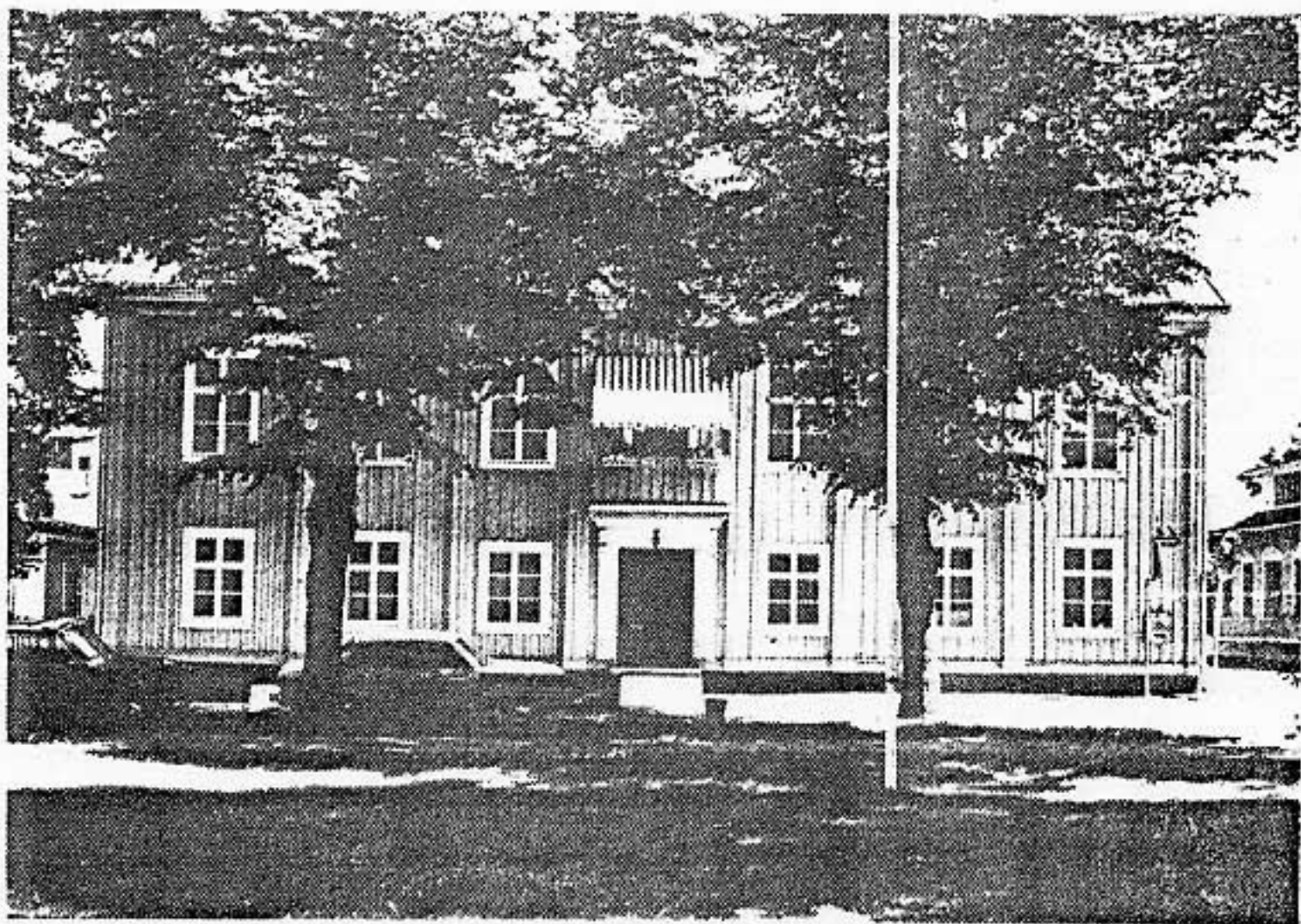
Erik Wegraeus

Bilagor

Plankarta

Beskrivning av byggnadsminnet

/AE



11.392-2230-77

LILLIESTIERNNSKA GÅRDEN PÅ FASTIGHETEN KRONAN STÖRRE 1 I AMÅLS TÄTORT

Lilliestiernska gården i två plan är uppförd på 1780-talet av brukspatron Johan Åberg. Byggnaden är uppförd i timmer med gul locklistpanel. Taket är täckt med tvåkupigt rött tegel.

Bostadshuset, som fått sitt namn efter postmästare A e Lilliestierna, är genom sin storlek och ursprunglighet en mycket värdefull representant för 1700-talets högreståndsbebyggelse.

Kvarteret Kronan Större anlades vid stadens grundläggning på 1640-talet. Det kom att indelas i femton icke genomgående tomter. Efter 1777 års brand, som helt ödelade kvarteret, upprättades en ny tomtordning där endast hörntomterna fick bebyggas medan mellanliggande partier skulle hållas öppna. Denna kvartersindelning, som skulle motverka förödande eldsvådor, kan till vissa delar ännu skönjas. Kvarteret är numera indelat i sju tomter, vilka alla är bebyggda.

