

rek + mb

Ämåls kommun
Box 62
662 01 ÄMÅL

Kopia till

Akten
Länsantikv
Planen
Jur enh
Lantmenh
Länsmuseet
Inskrivnings-
myndigheten i
Ämåls domsaga
efter laga
kraft (med
bevis härom)
Nordiska museet
Kulturnämnden i
Ämåls kommun
Pressen-SR 37
Lekmannastyr 40

rek + mb

Riksantikv ämb
Byndn i Ämåls
kommun

Byggnadsminnesförklaring jämlikt lagen (1960:690, senaste lydelse 1976:440) om byggnadsminnen av bostadshuset på fastigheten Kronan Större 5 (Brantenbergska huset) i Ämåls tätort
(2 bilagor)

Fråga har väckts om att förklara angivna byggnad för byggnadsminne. Underrättelse därom har skett genom skrivelse den 10 juli 1977 till inskrivningsmyndigheten i Ämåls domsaga. Därjämte har förslag till skyddsföreskrifter upprättats.

Fastighetens ägare, Ämåls kommun, samt byggnadsnämnden i Ämåls kommun har i yttranden förklarat sig icke ha något att erinra mot en byggnadsminnesförklaring. Ägaren har också godkänt de föreslagna skyddsföreskrifterna.

Ifrågavarande byggnad bevarar egenarten hos gången tids byggnadsskick och är med hänsyn därtill att anse såsom synnerligen märklig.

På grund härav och med beaktande av vad i övrigt förekommit i ärendet förklarar länsstyrelsen, jämlikt 1 § lagen om byggnadsminnen, byggnaden för byggnadsminne.

I samband härmed meddelar länsstyrelsen, jämlikt 2 § nämnda lag, följande skyddsföreskrifter:

1. Byggnaden får inte rivas eller flyttas.

Postadress

Fack

662 01 ÄLVSBORG

Telefon

0521-700 00

Postgiro

3 51 85-8

Deb 7397 Älvborg

2. Byggnaden får till sitt yttre inte byggas om eller förändras på annat sätt.
3. Underhållsåtgärder som berör exteriören, såsom ommålning samt reparation av skorstenar, tak, brädfodring, fönster och stensockel, skall utföras på sådant sätt att byggnadens kulturhistoriska värde inte minskar. Råd och anvisningar i dessa frågor lämnas av länsstyrelsen.
4. Fastigheten får inte ytterligare bebyggas eller bli föremål för annan väsentlig förändring.

Om ändring av byggnadsminne i strid med skyddsföreskrifterna finnes nödvändig för att byggnaden skall vara till nytta eller sådan ändring eljest kan anses påkallad av särskilda skäl, kan länsstyrelsen enligt 3 § lagen om byggnadsminnen meddela tillstånd därtill.

Den som bryter mot dessa föreskrifter kan, jämlikt 17 § samma lag, straffas med dagsböter.

Länsstyrelsen erinrar dessutom om bestämmelserna i dels 53 § 1 mom första punkten byggnadsstadgan att tomt skall hållas i vårdat skick och dels 50 § samma stadga att byggnad skall underhållas så, att hållfastheten inte äventyras samt brandfara, sanitär olägenhet eller vanprydnad inte uppkommer.

Enligt 14 § lagen om byggnadsminnen länder detta beslut till efterrättelse utan hinder av förd klagan.

Talan mot detta beslut föres hos kammarrätten i Göteborg genom besvär. Besvärshandling skall ha kommit in till kammarrätten inom tre veckor från den dag, då klagande fått del av beslutet. Insändes besvärshandlingen med posten, skall detta ske med betalt brev under adress: Kammarrätten i Göteborg, Fack, 401 01 GÖTEBORG.

Beslut i ärendet har fattats av länsstyrelsens styrelse. I styrel-

sens beslut har deltagit landshövdingen samt ledamöterna Agardtsson, Kerstin Andersson, Boger, Jinnegård, Gösta Johansson, Josefson, Karlson, Larsson, Peterson och Ryberg jämte suppleanterna Blomberg, Magnusson och Wennerlund. I den slutliga handläggningen har deltagit länsantikvarien Wegraeus, föredragande, samt t f länsrådet Hansander, länsassessorn Bonde, juridiska enheten, länsarkitekten Stigler, planenheten, ävensom bitr överlantmätaren Kihlman, lantmäterienheten.

G von Sydow

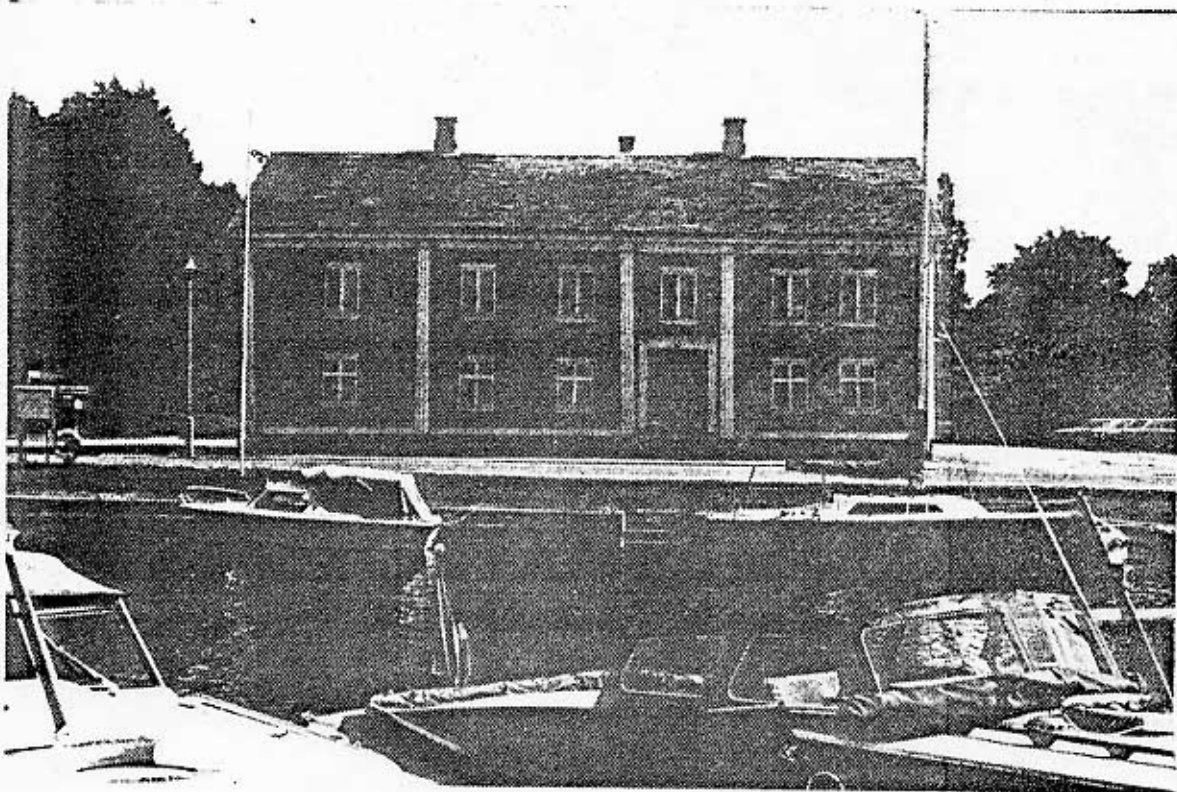
Erik Wegraeus

Bilagor

Plankarta

Beskrivning av byggnadsminnet

/AE



11.392-2263-77

BRANTENBERGSKA Huset PÅ FASTIGHETEN KRONAN STÖRRE 5 I ÅMÅLS TÄTOR

Kvarteret Kronan Större anlades vid stadens grundläggning på 1640-talet. Det kom att indelas i femton icke genomgående tomter. Efter 1777 års brand, som helt ödelade kvarteret, upprättades en ny tomtordning, där endast hörntomterna fick bebyggas medan mellanliggande partier skulle hållas öppna. Denna kvartersindelning, som skulle motverka förödande eldsvådor, kan till vissa delar ännu skönjas. Kvarteret är numera indelat i sju tomter, vilka alla är bebyggda.

Brantenbergska huset är uppfört 1846 i två plan av timmer med grönmålad lockpanel. Taket är klätt med skiffer.

Byggnaden är ursprungligen uppförd som privatbostad men inrymmer numera magasin och kontor. Den är exteriört väl bevarad och ansluter helt till 1800-talets högre ståndarkitektur.



