

rek + mb

Kopia till

Akten

Länsantikv

Planenh

Jur enh

Länsmuseet

Inskrivnings-

myndigheten i

Åmåls domsaga

efter laga

kraft (med

bevis härom)

Nordiska museet

Kulturnämnden i

Åmåls kommun

Pressen-SR 37

Lekmannastyr 40

rek + mb

Riksantikv ämb

Byndn i Åmåls

kommun

Byggnadsminnesförklaring jämlikt lagen (1960:690, senaste lydelse 1976:440) om byggnadsminnen av samtliga byggnader på fastigheten Liljan Mindre 4 (Waldenströmska gården) i Åmåls tätort (2 bilagor)

Fråga har väckts om att förklara angivna byggnader för byggnadsminnen. Underrättelse därom har skett genom skrivelse den 19 juli 1977 till inskrivningsmyndigheten i Åmåls domsaga. Därjämte har förslag till skyddsföreskrifter upprättats.

Fastighetens ägare, Bertil Hesselbom, samt byggnadsnämnden i Åmåls kommun har i yttranden förklarat sig icke ha något att erinra mot en byggnadsminnesförklaring. Ägaren har också godkänt de föreslagna skyddsföreskrifterna.

Byggnaderna på fastigheten Liljan Mindre 4 bevarar egenarten hos gången tids byggnadsskick och är med hänsyn därtill att anse såsom synnerligen märkliga.

På grund härav och med beaktande av vad i övrigt förekommit i ärendet förklarar länsstyrelsen, jämlikt 1 § lagen om byggnadsminnen, byggnaderna för byggnadsminnen.

I samband härmed meddelar länsstyrelsen, jämlikt 2 § nämnda lag, följande skyddsföreskrifter:

1. Byggnaderna får ej rivas eller flyttas.
2. Byggnaderna får till sitt yttre inte byggas om eller förändras på annat sätt.

*Det 7406 Vänersborg*

Postadress

Fack

462 01 VÄNERSBORG 1

Telefon

0521-700 00

Postgiro

3 51 85-8

3. Underhållsåtgärder som berör exteriören, såsom ommålning samt reparation av skorstenar, tak, brädfodring, fönster och stensockel, liksom underhåll av äldre fast inredning skall utföras på sådant sätt att byggnadernas kulturhistoriska värde inte minskar. Råd och anvisningar i dessa frågor lämnas av länsstyrelsen.
4. Fastigheten får inte ytterligare bebyggas eller bli föremål för annan väsentlig förändring.
5. Staket skall hållas i vårdat skick.

Om ändring av byggnadsminne i strid mot skyddsföreskrifterna finns nödvändig för att byggnaderna skall vara till nytta eller sådan ändring eljest kan anses påkallad av särskilda skäl, kan länsstyrelsen enligt 3 § lagen om byggnadsminnen meddela tillstånd därtill.

Den som bryter mot dessa föreskrifter kan, jämlikt 17 § samma lag, straffas med dagsböter.

Länsstyrelsen erinrar dessutom om bestämmelserna i dels 53 § 1 mom första punkten byggnadsstadgan att tomt skall hållas i vårdat skick och dels 50 § samma stadga att byggnad skall underhållas så, att hållfastheten inte äventyras samt brandfara, sanitär olägenhet eller vanprydnad inte uppkommer.

Enligt 14 § lagen om byggnadsminnen länder detta beslut till efterrättelse utan hinder av fördr klagan.

Talan mot detta beslut föres hos kammarrätten i Göteborg genom besvär. Besvärshandling skall ha kommit in till kammarrätten inom tre veckor från den dag, då klaganden fått del av beslutet. Inskändes besvärshandlingen med posten, skall detta ske med betalt brev under adress: Kammarrätten i Göteborg, Fack, 401 01 GÖTEBORG.

Beslut i ärendet har fattats av länsstyrelsens styrelse. I sty-

relsens beslut har deltagit landshövdingen samt ledamöterna Agardtsson, Kerstin Andersson, Boger, Jinnegård, Gösta Johansson, Josefson, Karlson, Larsson, Peterson och Ryberg jämte suppleanterna Blomberg, Magnusson och Wennerlund. I den slutliga handläggningen har deltagit länsantikvarien Wegraeus, föredragande, samt till länsrådet Hansander, länsassessorn Bonde, juridiska enheten, länsarkitekten Stigler, planenheten, ävensom biträ överlantmätaren Kihlman, lantmäterienheten.

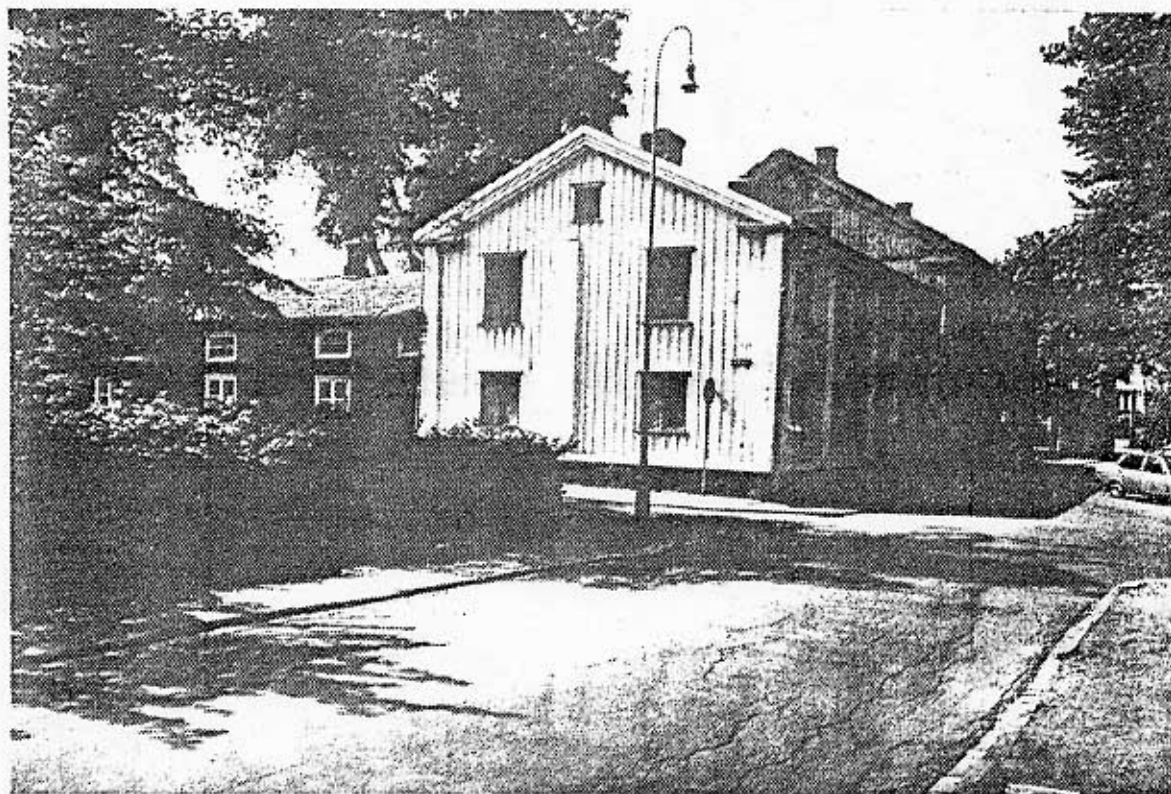
G' von Sydow

Erik Wegraeus

Bilagor

Plankarta

Beskrivning av byggnadsminnet

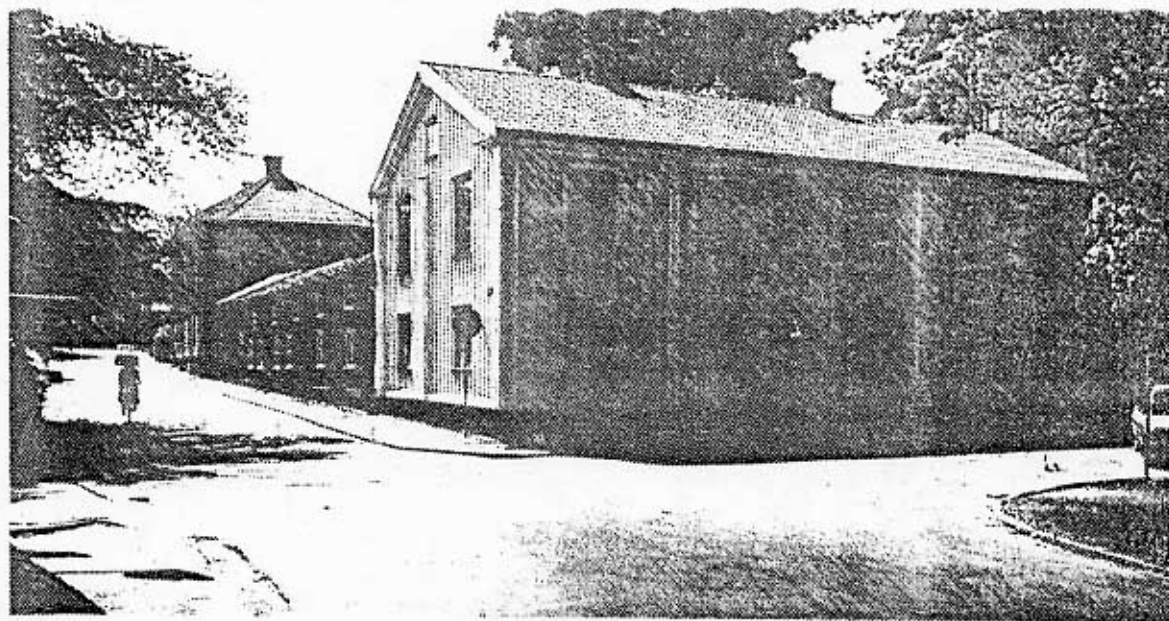


11.392-2216-77

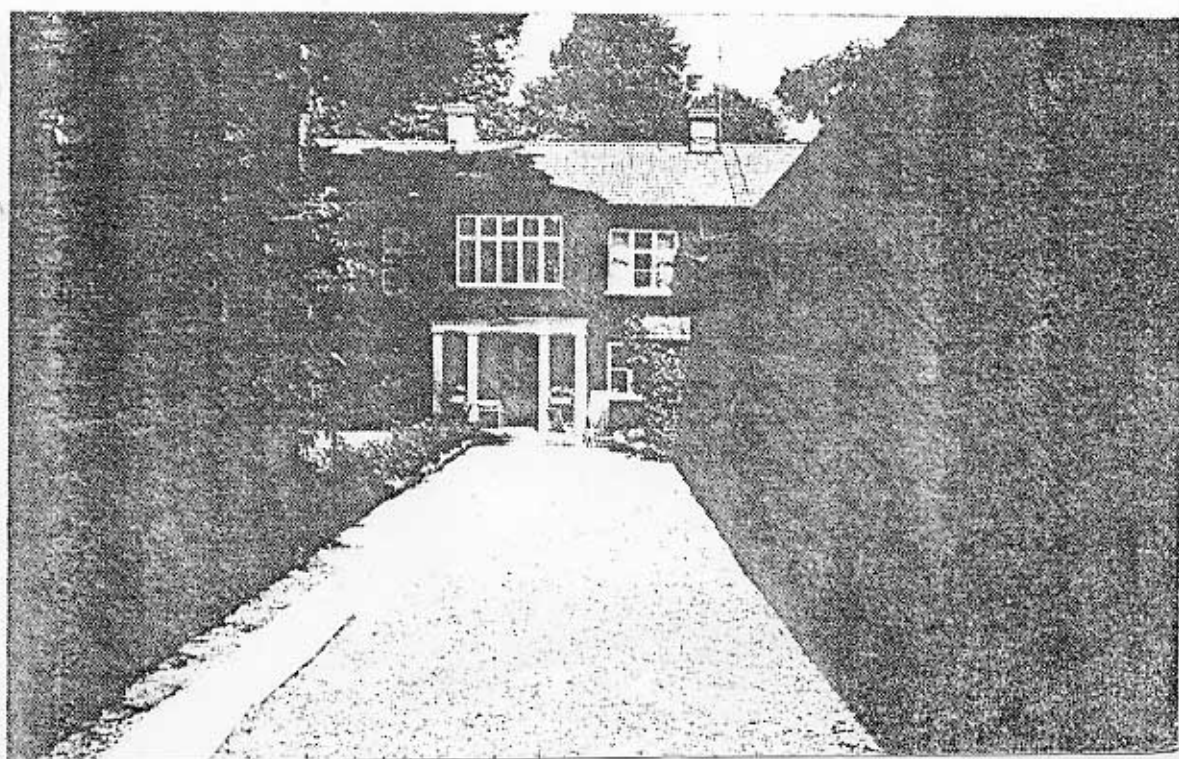
WALDENSTRÖMSKA GÅRDEN PÅ FASTIGHETEN LILJAN MINDRE 4 I ÅMÅLS TÄTORT

Waldenströmska gården, nuvarande Hesselbomska gården, byggdes omkring 1795 av sämskmakaren Lars Lindbäck. Gården har fått namn efter senare ägare. Huset beboddes ursprungligen av sämskmakaren med familj samt gesäller och lärlingar.

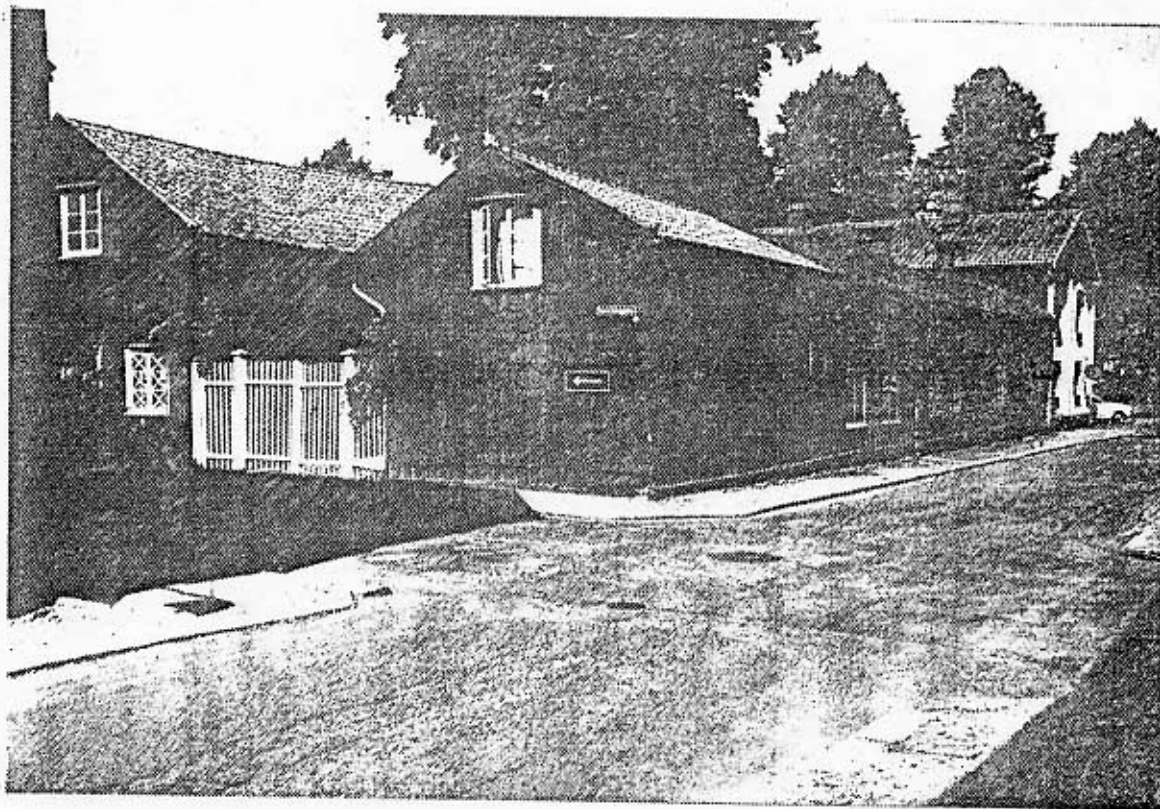
Samtliga byggnader kan hänföras till den lågskaliga och traditionella trästadens bebyggelse.



Bostadshuset i två plan, liksom hantverkslängorna, är uppförda i timmer med stående lockpanel. Bostadshuset har vit oljefärg medan uthusen är faluröda.gården bildar en väl sammanhållen och tidstypisk miljö från sent 1700-tal både då det gäller arkitektur och funktion.







Uthuslängan utmed Kyrkogatan inrymde saltbod och garveri.



FLORA  
STUBBE  
KASSEN  
KONEN

CASTRO  
MARS  
HER  
SKULES

SOLEN  
ROLLUX

HEBE  
SVALAN  
SADELN

KILLEN  
KÄRMEN  
SVALLEN

TRÄNGGÅRDEN  
LEIGNETS  
RENNEN

MORTEN  
LAXEN  
STRÄNDS

KORPEN  
ÖRMEN  
ILLEARN

Andregatan  
Amålgården

Amålgården  
Kyrkparken  
Kyrka

Läroverk  
SÖRKEN  
SÄDELN

Amålsån  
Badhus  
GLADAN  
LAXEN

STRÄNDS  
KORPEN  
ÖRMEN  
ILLEARN

BERG  
RESEDAN  
TEGEL  
BRUKS  
LYCKAN  
TULLEN

Kyrkparken  
Läroverk  
SÖRKEN  
SÄDELN

Amålsån  
Badhus  
GLADAN  
LAXEN

STRÄNDS  
KORPEN  
ÖRMEN  
ILLEARN

ADOLFSS  
KONVALJEN  
RÄVELN

Amålsån  
Badhus  
GLADAN  
LAXEN

STRÄNDS  
KORPEN  
ÖRMEN  
ILLEARN

STRÄNDS  
KORPEN  
ÖRMEN  
ILLEARN

STRÄNDS  
KORPEN  
ÖRMEN  
ILLEARN

STRÄNDS  
KORPEN  
ÖRMEN  
ILLEARN

STRÄNDS  
KORPEN  
ÖRMEN  
ILLEARN

STRÄNDS  
KORPEN  
ÖRMEN  
ILLEARN

475  
107  
128

Amålsån  
Badhus  
GLADAN  
LAXEN

STRÄNDS  
KORPEN  
ÖRMEN  
ILLEARN

STRÄNDS  
KORPEN  
ÖRMEN  
ILLEARN

STRÄNDS  
KORPEN  
ÖRMEN  
ILLEARN

STRÄNDS  
KORPEN  
ÖRMEN  
ILLEARN

STRÄNDS  
KORPEN  
ÖRMEN  
ILLEARN

STRÄNDS  
KORPEN  
ÖRMEN  
ILLEARN

STRÄNDS  
KORPEN  
ÖRMEN  
ILLEARN

STRÄNDS  
KORPEN  
ÖRMEN  
ILLEARN