

Byggnadsminnesförklaring av Riksdagsmans, fastigheten Åsen 1:87, Ovansjö socken, Sandvikens kommun

Fråga om byggnadsminnesförklaring av Riksdagsmans har väckts den 3 mars 1983 av Ove Thodenius m fl, Sandviken. Förslag till skyddsföreskrifter har remitterats den 10 april 1990.

Fastighetens ägare, har skriftligen godkänt byggnadsminnesförklaring med föreslagna skyddsföreskrifter den 17 april 1990.

Byggnadsnämnden i Sandvikens kommun har genom beslut den 18 maj 1990 lämnat förslaget till byggnadsminnesförklaring utan erinran.

Riksantikvarieämbetet har i yttrande den 11 maj 1990 lämnat förslaget till byggnadsminnesförklaring utan erinran.

Länsstyrelsen förklarar med stöd av 3 kap 1 § kulturminneslagen Riksdagsmans, fastigheten Åsen 1:87 i Ovansjö socken, Sandvikens kommun för byggnadsminne och meddelar enligt 2 § samma lag skyddsföreskrifter enligt bilaga 1.

Länsstyrelsen lämnar råd och anvisningar för byggnadens underhåll. Även läns museet kan rådfrågas.

Om särskilda skäl finns får länsstyrelsen enligt 3 kap 14 § kulturminneslagen lämna tillstånd till ändring av byggnadsminne.

Enligt 3 kap 21 § kulturminneslagen gäller detta beslut omedelbart även om det överklagas.

Detta beslut kan överklagas hos kammarrätten. Hur man överklagar framgår av bilaga 2.

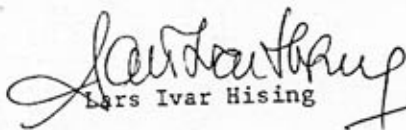
Beslut i detta ärende har fattats av styrelsen. I beslutet deltog landshövding Lars Ivar Hising, jämte ledamöterna Ma-

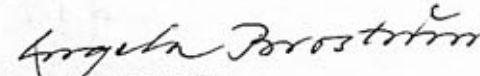
1990-06-18

221-2049-89

rienne Ahlqvist, Jens Alvarsson, Willy Eriksson, Thomas Juhlin, Sven Eric Lundahl, Wallentin Lundmark, Kjell Nilsson, Curt Nygren, Svante Pettersson, Sture Sandberg, Håkan Stjernlöf, Birgit Wallström samt Stig Zettlin.

I den slutliga handläggningen deltog även länsråd Johny Rangrost, länsassessor Helen Åleskog, t f länsarkitekt Magnus Blom samt antikvarie Ingela Broström, föredragande.


Lars Ivar Hising


Ingela Broström

Kopia till

- ✓ Riksantikvarieämbetet, delgivn
- Byggnadsnämnden i Sandvikens kommun
- Kulturnämnden i Sandvikens kommun
- Länsmuseet
- Inskrivningsmyndigheten vid Sandvikens tingsrätt
- Överlantmätarmyndigheten
- Planenheten

RIKSDAGSMANS

Åsen 1:87

Ovansjö socken, Sandvikens kommun



Mångårdsbyggnaden efter avslutad renovering 1990
Foto: Länsstyrelsen

Gården Riksdagsmans i Åsens by har fått sitt namn efter riksdagsmannen Anders Göransson, som år 1884 lät riva en äldre gårdsanläggning på för att på dess plats bygga den nuvarande mångårdsbyggnaden med en tillhörande större ekonomilänga. Gården, som tidigare kallades Per-Ers, hade då ärvts inom den Göranssonska släkten sedan 1640-talet. Familjen var ansedd i bygden med ständiga förtroendeuppdrag som nämndmän och kyrkvårdar och drev fram till 1800-talets början även gästgiverirörelse.

Den nya mångårdsbyggnaden anpassades i både storlek och utförande till Anders Göranssons ställning som riksdagsman. Den byggdes av timmer i en och en halv våning med souterrainvåning i slaggsten och försågs med tidstypisk fasadbeklädnad i lig-gande och stående fasspantpanel. Snickeridekoren koncentrerades till huvudentréns glasveranda, medan utsmyckningen i övrigt inskränktes till enkla våningsband och en takfotslist av närmast nyklassisk typ.

Byggnadens nuvarande färgsättning i gulvitt med röda och gröna snickeridetaljer härrör från en renovering under 1920-talet. Vid samma tillfälle byttes den ursprungliga taktäckningen i papp ut mot tvåkupigt tegel. Gården ägdes då av Anders Göranssons ogifta dotter Brita som ensam bebodde huset fram till sin död 1967.

Byggnaden har sexdelad plan med ytterst välbevarade inredningar av hög kvalitet. Salen och en intilliggande kammar bevarar ursprunglig inredning med originaltapeter i lyxutförande från 1884 samt pardörrar och övriga snickerier i ursprunglig färgsättning. Samtliga rum med undantag av köken bevarar originalsnyckerier, kakelugnar etc. Det ursprungliga köket kvarstår utan förändringar sedan 1930-talet, medan ett modernare kök inretts i en av bottenvåningens kamrar omkring 1950. I vinds- och källarvåningarna har äldre byggnadsdetaljer från den tidigare Göranssonska gården återanvänts; bland annat en kakelugn med flytande grön glasyr och en ytterport med portalomfattning i gustaviansk stil.

Gårdens ekonomibyggnader revs 1987 inför omdragningen av riksväg 80 förbi Kungsgårdens samhälle. Därefter har mångårdsbyggnaden genomgått en omfattande yttre renovering med syftet att

bevara exteriörens 1920-talskaraktär. Efter detta planeras en invändig renovering som avser att med minsta möjliga ingrepp bibehålla inredningarnas ursprungliga karaktär.

Skyddsföreskrifter

Skyddsområdet omfattar hela fastigheten Åsen 1:87.

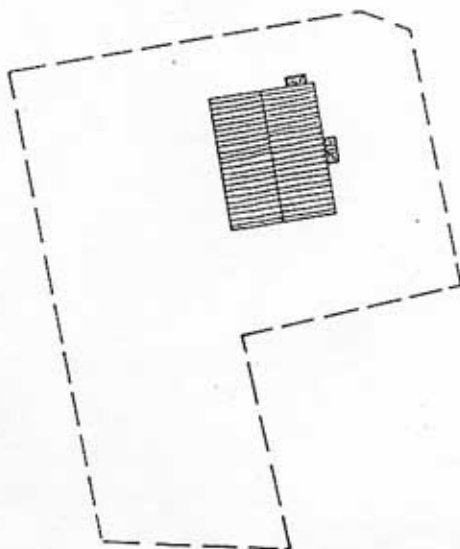
Skyddsföreskrifterna gäller mångårdsbyggnaden.

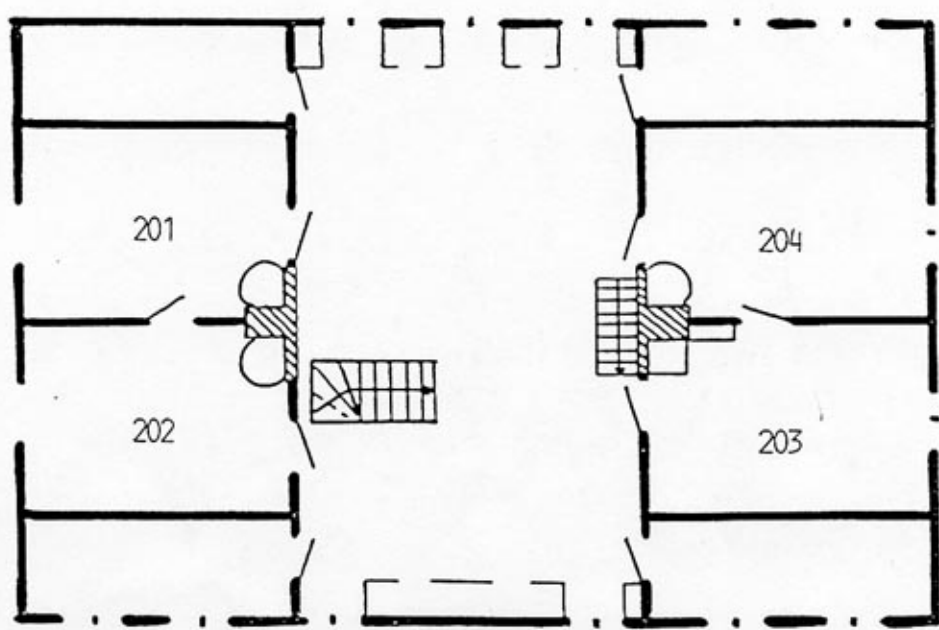
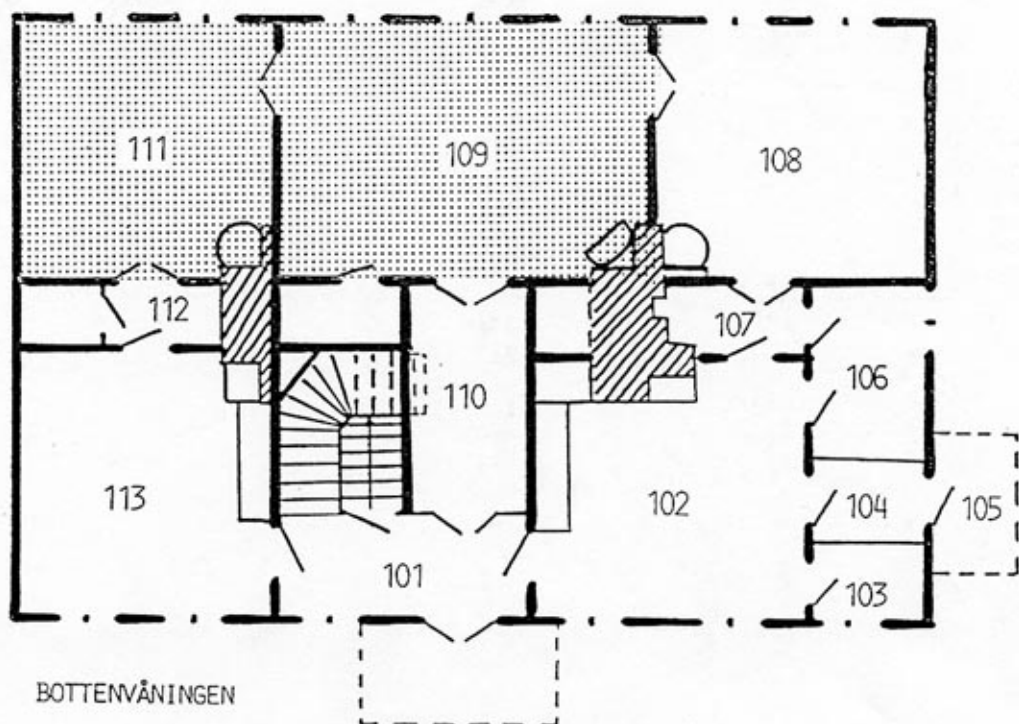
- 1) Byggnaden får inte rivas, flyttas, byggas om eller på annat sätt förändras till sin exteriör.
- 2) Ändring av byggnadens rumsindelning får inte ske.
- 3) Ursprunglig fast inredning såsom listverk, dörrar, foder, eldstäder etc får ej förändras eller borttagas utan länsstyrelsens tillstånd. I salen och den

närmast söder därom liggande kammaren (markerade med nr 109 och 111 på bifogade planskiss), får befintliga tapeter ej borttagas, överklistras, målas eller på annat sätt förändras. I dessa rum skall ev omålning av snickerier ske med oförändrad färgsättning och utföras på sätt som godkänts av länsstyrelsen.

4) Byggnaden skall underhållas så att den inte förfaller. Vård och underhållsarbeten skall ske i samråd med länsstyrelsen och utföras med sådana material och metoder att det kulturhistoriska värdet inte minskar.

5) Skyddsområdet skall hållas i sådant skick att byggnadens karaktär och utseende inte försvakas. För uppförande av ytterligare byggnader inom skyddsområdet krävs länsstyrelsens tillstånd.





VINDSVÅNINGEN