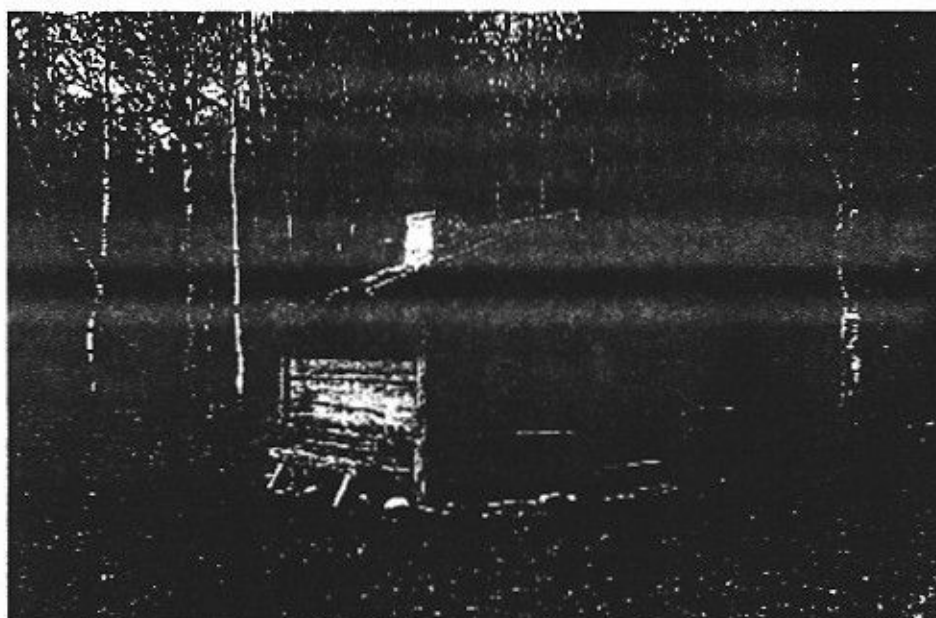


ad

**Byggnadsminnesförklaring (BM) av fastigheten Gotland
Norrlanda Liste 1:4, Liste ängsbod**



Liste ängsbod. Foto: Peter Olsson, länsmuseet på Gotland.

Länsstyrelsen i Gotlands län har tagit initiativ till byggnadsminnesförklaring (BM) del av fastigheten Gotland Norrlanda Liste 1:4, omfattande del av Liste strandäng med Liste ängsbod. Fastighetsägaren har godkänt BM-förklaringen med förbehållet att få uppföra ytterligare en redskapsbod inom skyddsområdet, se bilaga 2.

BESLUT

Länsstyrelsen förklarar med stöd av 3 kap. 1 § första stycket lagen om kulturminnen m.m. (1988:950), KML, del av fastigheten Gotland Norrlanda Liste 1:4, omfattande del av Liste strandäng med Liste ängsbod, för byggnadsminne (BM).

BM-förklaringen omfattar ängsboden (1). Till byggnadsminnet hör ett skyddsområde som avgränsats med heldragen svart linje på bifogade karta (bilaga 1) bestående av hävdad slätteränge och strandäng.

2003-06-05 beslöt My
högsta förvaltningsrättens A. A. J.
liste ängsbod bmforslag

SKYDDSBESTÄMMELSER

Länsstyrelsen meddelar enligt 3 kap. 2§ KML följande skyddsbestämmelser:

1. Ovan angivna byggnad I får inte rivas, flyttas, byggas till eller till sin exteriör byggas om.
2. I byggnaden får inte göras ingrepp i stomme d.v.s. grund, bärande väggar, bjälklag, takåsar och murstock.
3. I byggnaden får inte fast inredning och inte heller ytskikt borttagas eller förändras.
4. Skyddsområdet får inte ytterligare bebyggas eller på annat sätt förändras. Ädelträdbestånd och flerårigt växtmaterial skall bevaras och hävdas, genom slätter och bete, på traditionellt vis. Bryor, vattenhål och diken får inte dräneras eller fyllas igen. Övriga tillbehör såsom grindar, stättor och stängsel får inte flyttas, tas bort eller ändras. Vid förnyelse av dessa skall hävdvunna material, metoder och utformningar tillämpas.
5. Byggnadsminnet skall underhållas så att dess särart bevaras.

Om det finns skäl, får länsstyrelsen lämna tillstånd till att ett byggnadsminne ändras i strid mot skyddsbestämmelserna enligt 3 kap. 14§ i KML.

KOMMENTARER

Med exteriör menas t.ex. takutformning, takmaterial, skorsten, fönster, dörr inklusive beslag och fasadmaterial.

Med fast inredning menas t.ex. spis, golvbräder och snickerier.

Avsikten med skyddsbestämmelserna är att inga exteriöra eller interiöra förändringar skall ske, utan byggnaden skall behålla sin ursprunglighet för framtiden. Därför är även mindre förändringar av t.ex. tunar, stättor och grindar, uppsättning av antenner, räcken, skärmtak, altaner, lampor m.m. tillståndspliktiga. Då det gäller interiören är nymålning, eldragningar m.m. tillståndspliktiga. Både exteriöra och interiöra ändringar skall utföras i samråd med länsstyrelsen.

För underhåll och restaurering skall kontakt tas med Länsstyrelsen i Gotlands län/livsmiljöenheten/kulturmiljöfunktionen.

Även för BM prövas bygglovspliktiga åtgärder på sedvanligt sätt i kommunens byggnadsnämnd. Stadsarkitektkontoret skall kontaktas i osäkra fall.

BYGGNADSBESKRIVNING

Ängsboden vid Liste ängar ingår som en brukningsenhet i ängsmark som hävdats på traditionellt vis sedan järnåldern. Den är placerad i fornlämningsrik kulturmark, några hundra meter från Gotlands östkust. Liste ängar är en unik rest av de förr så vanligt förekommande slätter- och betesängarna. Byggnaden, och den tillhörande marken, tillhör en av tre gårdsparter vid Liste. Gårdarna ligger ca 4,5 km inåt land, väster om boden.

Ängsboden uppfördes sannolikt under 1700-talets första del, i första hand som redskapsbod, men även som skydd eller enkel inkvartering vid dåligt väder. Den är byggd med en bulkonstruktion i en våning och täckt med ett flackt faltak. Ingången är placerad

på ena gaveln och utgörs av en enkel bräddörr med smidda beslag och lås av ålderdomlig typ. Bredvid dörren finns ett mindre, spröjsat fönster infällt. Som enda inredningsdetalj finns en enkel, grovt putsad öppen spis av kalksten. Boden omges av en hävdad slätteräng. Öster om slätterängen breder den betade strandängen ut sig. Området hyser en rik flora med orkidéer som flugblomster, Adam & Eva m.fl. Här växer även den mycket rara svenska ögontrösten, vars existens är beroende av hävdad ängsmark.

Liste ängesbod utgör en välbevarad unik rest av en förr mycket vanligt förekommande gotländsk byggnadskategori. Dess ursprungliga skick och traditionella placering i en likaledes välbevarad, hävdad ängsmark ger boden ett stort kulturhistoriskt värde och gör den till ett omistligt inslag i miljön.

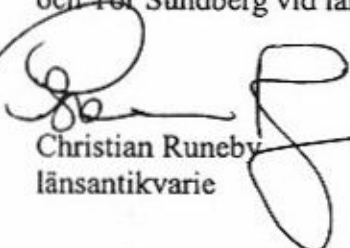
HUR MAN ÖVERKLAGAR

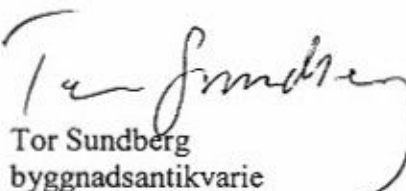
Detta beslut kan överklagas hos Länsrätten i Gotlands län, se bilaga. Beslutet skall enligt 3 kap. 21§ KML tillämpas utan hinder av att ev. talan förs mot beslutet.

BESLUTANDE M.M.

Beslut i detta ärende har fattats av länsantikvarie Christian Runeby och byggnadsantikvarie Tor Sundberg.

Den förberedande handläggningen har utförts av Peter Olsson vid Läns museet på Gotland och Tor Sundberg vid länsstyrelsen.


Christian Runeby
länsantikvarie


Tor Sundberg
byggnadsantikvarie

Kopia till:

RAÄ

Byggnadsnämnden

Länsmuseet på Gotland

Kultur- och fritidsnämnden

Kopia av lagakraftvunnet beslut:

RAÄ

Lantmäterimyndigheten

Länsmuseet på Gotland

Byggnadsnämnden

Länsantikvarien

BILAGA 1

GOTLAND
NORRLANDA
LISTE 1:4

HÄMMARS

Hämmars

BROE
1:28

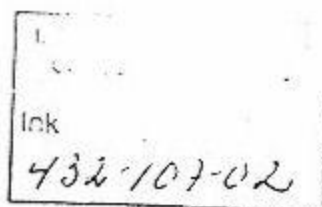
LISTE
Lövängar
1:4

BROE

1:16:15



Dnr 432-107-02



Godkännande av byggnadsminnesförklaring av del av fastigheten Gotland Norrlanda
Liste 1:4, omfattande del av Liste strandäng med Liste ängsbod.

Härmed godkännes att en del av fastigheten Gotland Norrlanda Liste 1:4, omfattande del
av Liste strandäng med Liste ängsbod, byggnadsminnesförklaras enligt den av
länsstyrelsen föreslagna lydelsen.

Norrlanda den 20/11 2002.

.....

Detta godkännes med tillägg att
under tecknad för uppföra en redskapsmål
på maximalt $15m^2$ i lägen som begränsas till
målet. Placering och utformning bestäms
av utställaren i samråd med länsstyrelsen
och enligt sedvanlig bygglagspraxis.