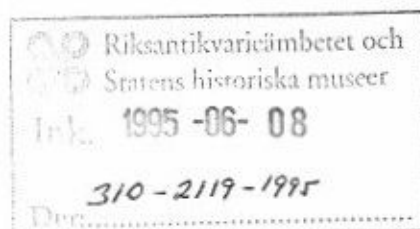




Kopia
Enligt förteckning
sista sidan



Länsstyrelsen
i Gotlands län
1995-05-10

Överklagande har
ej skett inom fö-
reskriven tid.

Eva Jacobsson

Eva Jacobsson
Registrator

Byggnadsminnesförklaring (BM) av fastigheten
Berget 20, S:t Hansgatan 10, 621 57 Visby,
Gotland

BESLUT

Visby innerstad har bevarat egenarten hos gången
tids byggnadsskick och är därför att anse som
synnerligen märklig. Fastigheten Berget 20 ingår
som en välbevarad del av denna bebyggelsemiljö.
Länsstyrelsen förklarar med stöd av 3 kap 1§
första stycket lag (1988:950) om kulturminnen
m m denna fastighet för byggnadsminne (BM).

BM-förklaringen av ovan angivna fastighet skall
omfatta bostadshuset enligt bifogade karta.

BYGGNADSBESKRIVNING

Byggnaden är ett stenhus i en våning med inredda
vindar samt källare i markplan. Huset är beläget
alldeles under klinten och har gaveln indragen
från S:t Hansgatan. Tomten avgränsas mot S:t Hans-
gatan av mur och staket med järngrind. Gårdstomten
är belägen ca 1 meter över gatunivå.

Huset är troligen uppfört under mitten av 1700-
talet då utbyggnad av kvarteret med stenhus tog
sin början. Huset är slätputsat och avfärgat ljusst
gult. Fönstersnickerierna är av 1800-talsutformning
och målade gröna. Till entré leder en kalkstens-
trappa.

Ett av rummen i bottenvåning har trätak som varit
bemålat i blått med dekorationer av moln. I rummet
finns även ett väggskåp samt en grönglaserad kakel-
ugn.

SKYDDSFÖRESKRIFTER

Länsstyrelsen meddelar enligt 3 kap 2§ samma lag följande skyddsföreskrifter:

1. Ovan angiven byggnad får inte rivas eller till sitt yttre byggas om eller till. Inga förändringar får heller ske vad gäller murverk och stomme, tak- och fasadmateriäl eller övrig exteriör utformning.
2. I byggnadens inre får inte göras ingrepp i eller ändring av bärande konstruktion, äldre rumsindelning, och skorstensstock. Övrig fast inredning som eldstäder, väggskåp, spegeldörrar och listverk får ej ändras. Äldre vägg-, tak- och golvmateriäl som påträffas vid restaureringsarbeten, behandlas med varsamhet och bevaras.
Det bemålade taket, väggskåpet och kakelugnen i bottenvåningens sydvästra rum, se bifogad plan, får ej ändras.
3. Byggnaden skall underhållas så den inte förfaller. Vid underhålls- och reparationsarbeten får endast traditionella materiäl och metoder användas och utförandet skall ske på sådant sätt att det kulturhistoriska värdet inte minskar.

FRAMTIDA ÅTGÄRDER

Före underhåll eller restaurering bör kontakt tas med länsstyrelsens kulturmiljöenhet. Råd om åtgärder ges av länsstyrelsen.

Till beslutet bifogas länsstyrelsens förslag till riktlinjer för framtida upprustningsarbeten.

Även för BM prövas bygglovpliktiga åtgärder på sedvanligt sätt i kommunens byggnadsnämnd. Nämnden bör kontaktas i osäkra fall.

EV ÄNDRING AV BM

Om ändring av byggnadsminnet i strid mot de meddelade skyddsföreskrifterna anses nödvändig av särskilda skäl, får länsstyrelsen enligt 3 kap 14§ lag om kulturminnen mm meddela tillstånd härtill.

EV ÖVERKLAGANDE AV BESLUTET


Detta beslut kan överklagas hos Länsrätten, se bilaga formulär C. Beslutet skall enligt 3 kap 1§ lag om kulturminnen mm tillämpas utan hinder av att ev talan förs mot beslutet.

BESLUTANDE MM

Beslut i detta ärende har fattats av landshövding Thorsten Andersson.

Föredragande har varit t f länsantikvarie Christian Runeby.

I den slutliga handläggningen har även deltagit förste länsassessorn Nils Strehlenert.


Thorsten Andersson


Christian Runeby

Kopia
RAÅ
Byggnadsnämnden
Gotlands Fornsal
Kulturnämnden

Kopia av lagakraftvunnet beslut
RAÅ
Inskrivningsmyndigheten
Fastighetsregistermyndigheten
Gotlands Fornsal
Byggnadsnämnden
Planenheten
Länsantikvarien

RIKTLINJER INFÖR FRAMTIDA UPPRUSTNINGSPÅRBEITEN

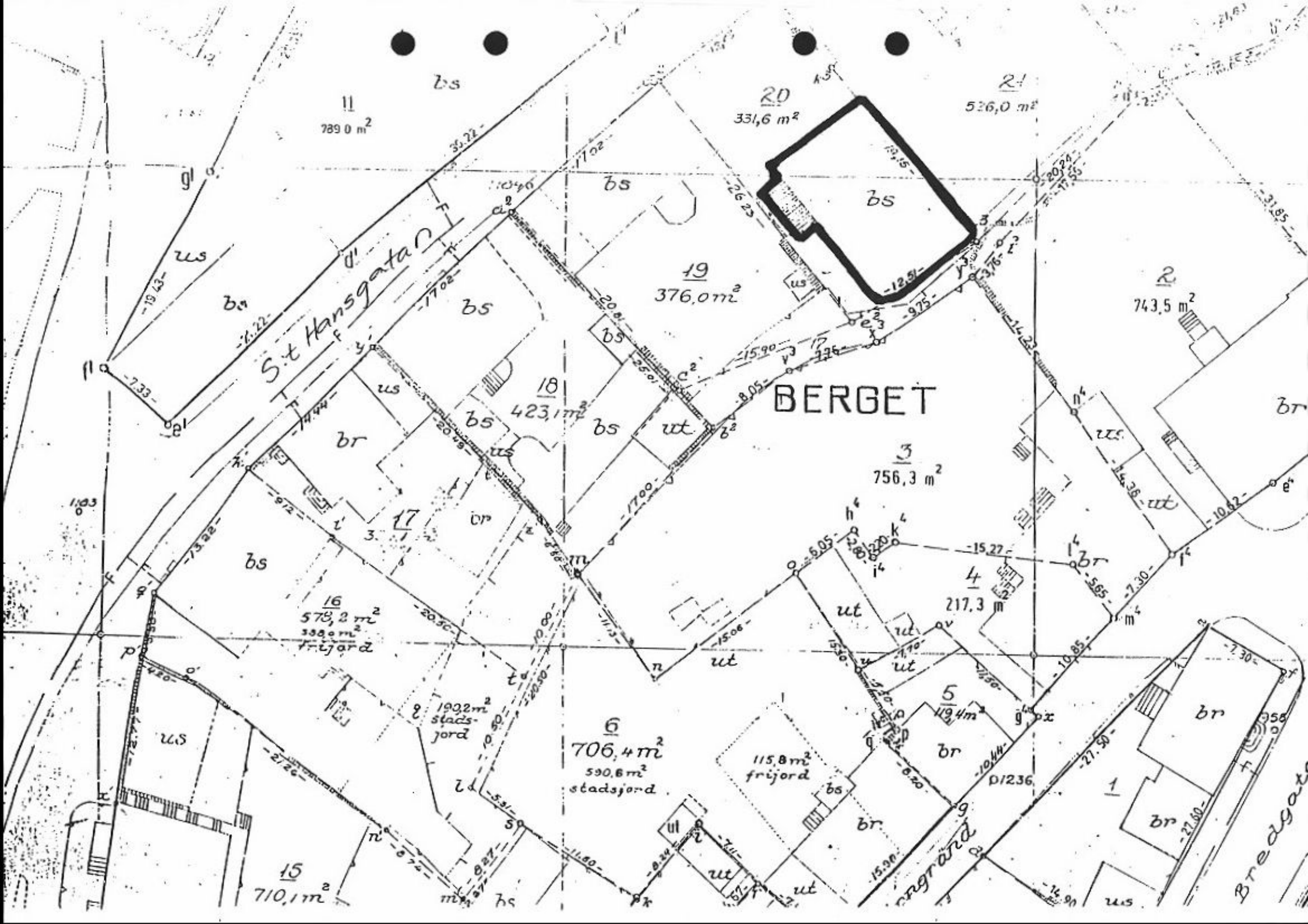
Vid framtida underhålls- och reparationsarbeten skall traditionella material och metoder användas.

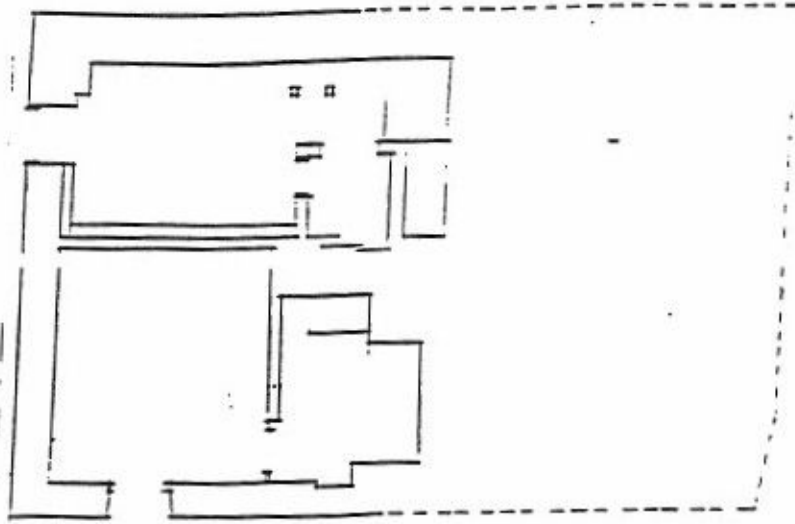
Vid eventuell omputsning av huset ska ren kalkbruk användas och avfärgas med kalkfärg. Vindskiva och taksprång avlägsnas. Istället läggs de yttersta tegelraderna i bruk.

Vid ommålning av snickerier ska linoljefärg användas.

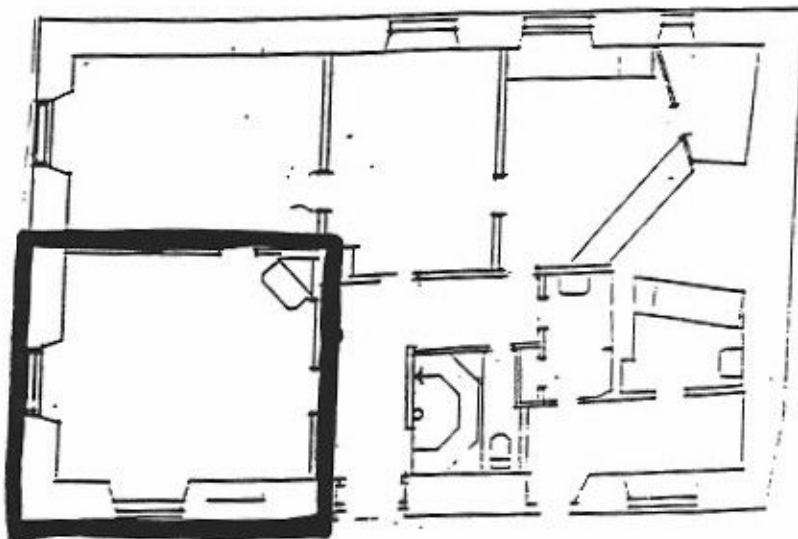
Vid utbyte av stuprör skall nya utföras traditionellt i galvaniserad plåt. Plåten falsas med skarpa vinklar och målas med ren linoljefärg 1-2 år efter montering.

Renovering interiört skall ske försiktigt med hänsyn till befintlig fast inredning och i samråd med antikvarie.

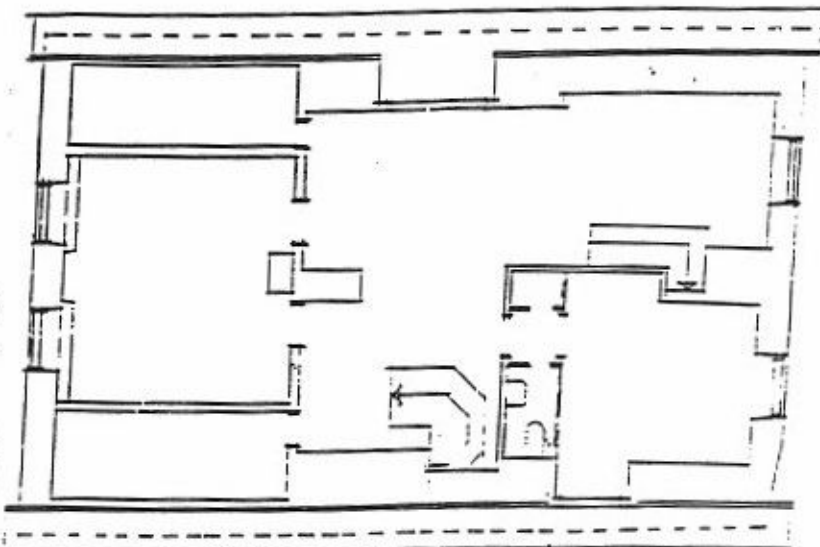




KÄLLARE



BOTTENVÅNING



ÖVERVÅNING