



1995-06-21

221-1133-95

Kopia  
Enligt förteckning  
sista sidan

Länsstyrelsen i  
Gotlands län  
1995-07-26

Överklagande har  
ej skett inom fö-  
reskriven tid.

Byggnadsminnesförklaring (BM) av fastigheten  
Källaren 3 i Visby.

*Eva Jacobsson*

Eva Jacobsson  
Registrator

BESLUT

Visby innerstad har bevarat egenarten hos gången tids byggnadsskick och är därför att anse som synnerligen märklig. Fastigheten Källaren 3 ingår som en till det yttre välbevarad del av denna bebyggelsemiljö. Länsstyrelsen förklarar med stöd av 3 kap 1§ första stycket lag (1988:950) om kulturminnen mm denna fastighet för byggnadsminne (BM).

BM-förklaringen av ovan angivna fastighet skall omfatta bostadshus, uthus och gårdsmurar samt den tillhörande tomten enligt bifogade karta.

BYGGNADSBESKRIVNING

Bostadsbyggnaden är ett skiftesverkshus om ungefär 12 X 7,5 m. i ett plan med inredd vind. Byggnaden har fått sin form genom påbyggnad på en äldre stenkällare som består av två sammanbyggda medeltida husgrunder. Fasaden är trätjärad, äldre karmar och insticksfönster blågrå.

Sadeltak med enkupigt tegel, fyra små takfönster och plåtklädda skorstenar.

Skiftesverksbyggnaden är sannolikt uppfört mellan åren 1775 och 1785. Den är kraftigt renoverad på 1960-talet men har mycket av planlösning och något av invändiga snickerier bevarade.

I väster ansluter en mindre medeltida putsad stenbyggnad ca. 4,3 X 4,8 m. i ett plan med plåtklätt pulpettak som har den lägsta höjden ut mot gränden. Fönstret ut mot gränden är placerat i en före detta portgång.

I huvudbyggnadens nordvästra hörn finns en tillbyggd förstuga med trapphus. I dess nordöstra hörn en påbyggnad med huvudentré.

Vid tomtens norrgräns finns ett på 1960-talet ombyggt uthus vilket nu är inrett till fotografisk ateljé. Öster om detta ansluter ett åttssidigt dess ombyggt till bod samt soprum och redskapsbod.

#### SKYDDSFÖRESKRIFTER

Länsstyrelsen meddelar enligt 3 kap 2§ samma lag följande skyddsföreskrifter:

1. Bostadsbyggnaden får inte rivas eller till sitt yttre byggas om eller till. Inga förändringar får heller ske vad gäller murverk och stomme, tak- och fasadmaterial eller övrig exteriör utformning.
2. I bostadsbyggnadens inre får inte göras ingrepp i eller ändring av bärande konstruktioner, rumsindelning, skorstensstockar, ursprungliga vägg- och golvmaterial eller inredning som eldstäder, äldre spegeldörrar och listverk.
3. Uthusens exteriörer får inte ändras.
4. Byggnaderna skall underhållas så att de inte förfaller. Vid underhålls- och reparationsarbeten får endast traditionella material och metoder användas och utförandet skall ske på sådant sätt att det kulturhistoriska värdet inte minskar. Alla framtida arbeten skall ske i samråd med länsantikvarien.
5. Den tillhörande tomtens skall hållas i sådant skick att byggnadsminnets utseende och karaktär inte försvakas. Eventuella förändringar och tillägg på tomtens såsom annan markbeläggning, uppsättning av anordningar som antenner, räcken, skärmtak, altaner, markiser, skyltar, lampor mm skall utföras i samråd med länsstyrelsen.  
De tomtomgärdande murarna får inte rivas.

#### FRAMTIDA ÅTGÄRDER

Före underhåll eller restaurering skall kontakt tas med länsstyrelsens kulturmiljöenhet. Råd om åtgärder ges av länsstyrelsen.

Även för ett byggnadsminne prövas bygglovpliktiga åtgärder på sedvanligt sätt i kommunens byggnadsnämnd. Stadsarkitektkontoret bör kontaktas i osäkra fall.

EV ÄNDRING AV EM

Om ändring av byggnadsminnet i strid mot de meddelade skyddsföreskrifterna anses nödvändig av särskilda skäl, får länsstyrelsen enligt 3 kap 14§ lag om kulturminnen mm meddela tillstånd härtill.

EV ÖVERKLAGANDE AV BESLUTET

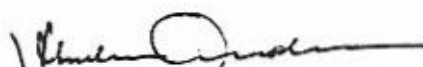
Detta beslut kan överklagas hos länsrätten, se bilaga formulär C. Beslutet skall enligt 3 kap 1§ lag om kulturminnen mm tillämpas utan hinder av att ev talan förs mot beslutet.

BESLUTANDE MM

Beslut i detta ärende har fattats av landshövding Thorsten Andersson.

Föredragande har varit tf länsantikvarie Christian Runeby.

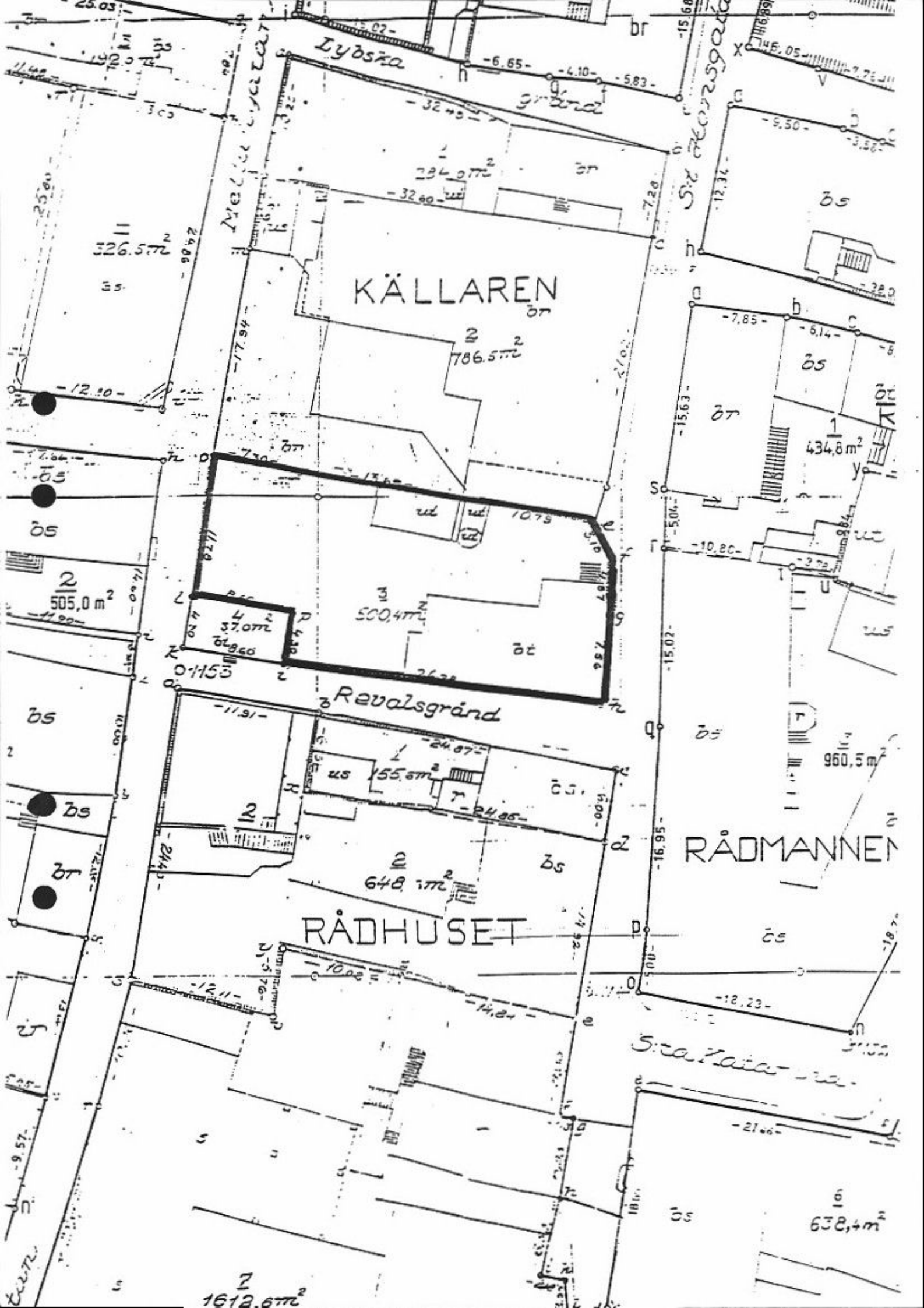
I den slutgiltiga handläggningen har även deltagit förste länsassessorn Nils Strehlenert.

  
Thorsten Andersson

  
Christian Runeby

Kopia  
RAÅ  
Byggnadsnämnden  
Gotlands Fornsal  
Kulturnämnden

Kopia av lagakraftvunnet beslut  
RAÅ  
Inskrivningsmyndigheten  
Fastighetsregistermyndigheten  
Gotlands Fornsal  
Planenheten  
Länsantikvarien



Lydska

KÄLLAREN

RÅDHUSET

RÅDMANNEN

Revulsgränd

ScaPata-ra

326.5 m<sup>2</sup>

786.5 m<sup>2</sup>

505.0 m<sup>2</sup>

37.0 m<sup>2</sup>

500.4 m<sup>2</sup>

155.5 m<sup>2</sup>

648 m<sup>2</sup>

434.8 m<sup>2</sup>

960.5 m<sup>2</sup>

638.4 m<sup>2</sup>

1612.6 m<sup>2</sup>

-12.10-

-32.40-

-7.85-

-15.63-

-10.80-

-15.02-

-16.95-

-18.23-

-21.46-

-32.40-

-7.30-

-17.60-

-26.20-

-11.91-

-24.87-

-24.95-

-14.84-

-10.00-

-12.11-

-15.76-

-6.65-

-4.10-

-5.83-

-15.02-

-12.31-

-9.50-

-3.56-

-7.85-

-6.14-

-15.63-

-10.80-

-15.02-

-16.95-

-18.23-

-21.46-

-12.11-

-15.76-

-10.00-

-14.84-

-24.87-

-24.95-

-11.91-

-26.20-

-17.60-

-7.30-

-32.40-

-17.94-

-90.40-

-25.03-

-11.48-

-7.76-

-146.05-

-7.76-

-15.68-

-12.31-

-9.50-

-3.56-

-7.85-

-6.14-

-15.63-

-10.80-

-15.02-

-16.95-

-18.23-

-21.46-

-12.11-

-15.76-

-10.00-

-14.84-

-24.87-

-24.95-

-11.91-

-26.20-

-17.60-

-7.30-

-32.40-

-17.94-

-90.40-

-25.03-

-11.48-

-7.76-

-146.05-

-7.76-

-15.68-

-12.31-

-9.50-

-3.56-

-15.68-

-12.31-

-9.50-

-3.56-

-7.85-

-6.14-

-15.63-

-10.80-

-15.02-

-16.95-

-18.23-

-21.46-

-12.11-

-15.76-

-10.00-

-14.84-

-24.87-

-24.95-

-11.91-

-26.20-

-17.60-

-7.30-

-32.40-

-17.94-

-90.40-

-25.03-

-11.48-

-7.76-

-146.05-

-7.76-

-15.68-

-12.31-

-9.50-

-3.56-

-7.76-

-15.68-

-12.31-

-9.50-

-3.56-

-7.85-

-6.14-

-15.63-

-10.80-

-15.02-

-16.95-

-18.23-

-21.46-

-12.11-

-15.76-

-10.00-

-14.84-

-24.87-

-24.95-

-11.91-

-26.20-

-17.60-

-7.30-

-32.40-

-17.94-

-90.40-

-25.03-

-11.48-

-7.76-

-146.05-

-7.76-

-15.68-

-12.31-

-9.50-

-3.56-

-7.76-