



Kopia
Enligt förteckning
sista sidan

JNR 310-2421-1994

Länsstyrelsen i
Gotlands län
1994-05-17

Byggnadsminnesförklaring (BM) av Berget 23, det s k.
Björkanderska huset, S:t Hansgatan 16 i Visby.

Överklagande har
ej skett inom fö-
reskriven tid.

BESLUT

Eva Jacobsson

Eva Jacobsson
Registrator

Visby innerstad bevarar egenarten hos gången tids byggnadsskick och är därför att anse som synnerligen märklig. Fastigheten Berget 23 ingår som en välbevarad del av denna bebyggelsemiljö. Länsstyrelsen förklarar med stöd av 3 kap 1§ första stycket lag (1988:950) om kulturminnen mm denna fastighet för byggnadsminne (BM).

BM-förklaringen av ovan angivna fastighet skall omfatta bostadshuset och den sammanbyggda flygeln samt den tillhörande tomten enligt bifogade karta. BM avser byggnadens exteriör samt interiörer i den södra, medeltida delen, i enlighet med skyddsföreskrifterna nedan.

SKYDDSFÖRESKRIFTER

Länsstyrelsen meddelar enligt 3 kap 2§ samma lag följande skyddsföreskrifter:

1. Ovan angiven byggnad får inte rivas eller till sitt yttre byggas om eller till. Inga förändringar får heller ske vad gäller murverk och stomme, tak- och fasadmateriäl eller övrig exteriör utformning.
2. I byggnadens inre får inte göras ingrepp i eller ändring av bärande konstruktioner, skorstensstockar, och i den medeltida delen väggar, tak- och golvmateriäl
3. Byggnaden skall underhållas så den inte förfaller. Vid underhålls- och reparationsarbeten får endast traditionella materiäl och metoder användas och utförandet skall ske på sådant sätt att det kulturhistoriska värdet inte minskar. Alla framtida arbeten skall ske i samråd med länsantikvarien.

4. Den tillhörande tomten skall hållas städad och så ordnad att byggnadens utseende och karaktär inte förvanskas.

BYGGNADSBESKRIVNING

Huvudbyggnaden är en långsträckt tvåvåningsbyggnad med brutet, falsat plåttak. Fasaderna mot S:t Hansgatan och Trappgränd är rikt utsmyckade med pilastrar och listverk i puts. Mittpartiet markeras med en bred fronton, krönt med tempelgavel. Gatufasadens detaljer med kalksten i fönsterbänkar, sockel och dörrsmygar är av mycket hög kvalitet. Flygeln, f d brygghus, har en enklare fasad mot Trappgränd.

Huvudbyggnadens södra del, består av ett medeltida hus i två fulla våningar. Huset bevarar murar, valv och en nisch med profan kalkmålning från 1500-talets slut. Inredningen i de medeltida rummen präglas av en ombyggnad på 1920-talet med bl a en öppen spis, dörrar och vägghpanel av hög kvalitet.

Medeltidshuset byggdes till mot slutet av 1700- eller början av 1800-talet och huset fick sin nuvarande volym. Fasaden tillkom sannolikt vid en ombyggnad på 1880-talet. Medeltidshuset fick då exteriört helt underordna sig den klassicistiska utformningen.

EV ÄNDRING AV BM

Om ändring av byggnadsminnet i strid mot de meddelade skyddsföreskrifterna anses nödvändig av särskilda skäl, får länsstyrelsen enligt 3 kap 14§ lag om kulturminnen mm meddela tillstånd härtill.

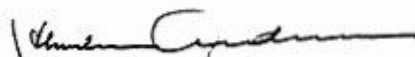
EV ÖVERKLAGANDE AV BESLUTET

Detta beslut kan överklagas hos kammarrätten, se bilaga formulär B. Beslutet skall enligt 3 kap 1§ lag om kulturminnen mm tillämpas utan hinder av att ev talan förs mot beslutet.

BESLUTANDE MM

Beslut i detta ärende har fattats av styrelsen. I beslutet har deltagit landshövdingen Thorsten Andersson, ordförande och ledamöterna Eric Carlsson, Hans Klintbom, Björn Larsson, Torsten Frölich, Sören Strand, Jan Lundgren, Henry Lindkvist, Björn Jansson Harriet Lihnell och Barbro Nilsson samt tjänstgörande suppleanterna Håkan Ahlsten, Yngve Friberg, Rune Jakobsson och Claes-Göran Larsson.

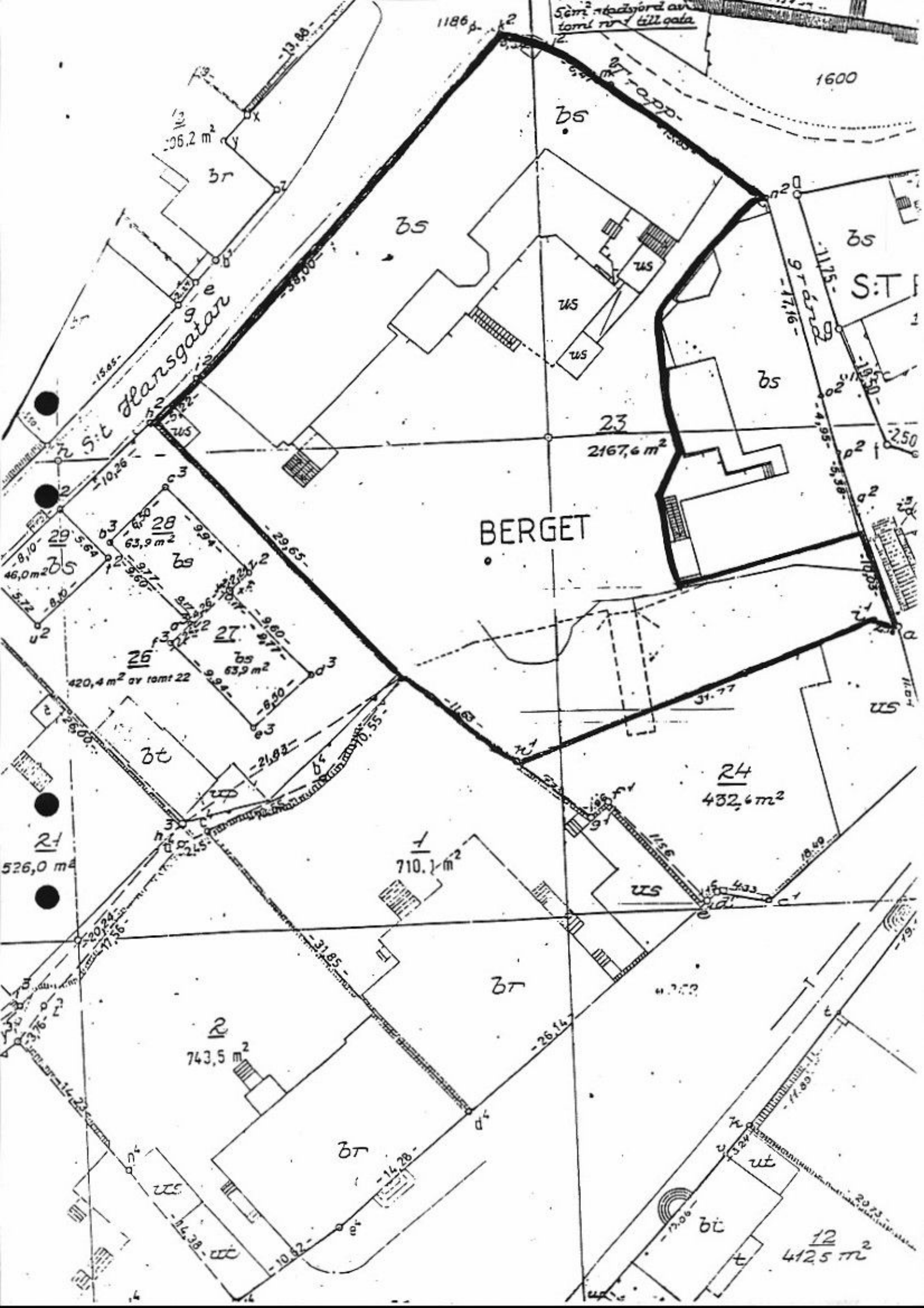
I den slutliga handläggningen har även deltagit förste länsassessorn Nils Strehlenert, länsantikvarien Marita Jonsson och byrådirektören Stefan Haase. Marita Jonsson har föredragit ärendet.


Thorsten Andersson


Marita Jonsson

Kopia
RAÄ
Byggnadsnämnden
Gotlands Fornsal
Kulturnämnden

Kopia av lagakraftvunnet beslut
RAÄ
Inskrivningsmyndigheten
Fastighetsregistermyndigheten
Gotlands Fornsal
Planenheten
Länsantikvarien



Sämre stadsföred av tomr nr 2 till gata

1600

b5

b5

b5

S:T

b5

BERGET

23
2167,6 m²

Hansgatan

26
420,4 m² av tomt 22

21
526,0 m²

1
710,1 m²

24
432,6 m²

2
743,5 m²

12
4125 m²