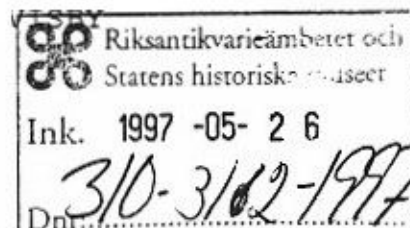




Kopia  
Enligt förteckning  
sidan 4

H 006 (Post. 2006)  
A 026 (Bergman)



Byggnadsminnesförklaring (BM) av fastigheten  
Gotland, Visby, Pressen 2 på Mellangatan 27 i Visby

BESLUT

Visby innerstads stadsplanestruktur och bebyggelse utgör ett unikt exempel på hur två ekonomiska expansionsperioder, hansatiden och 1700-talets andra hälft, avspeglas i en välbevarad stadskärna. Den sammansatta bebyggelsemiljön, speglade gångna tiders byggnadsskick, gör innerstaden till ett synnerligen märkligt bebyggelseområde.

Fastigheten Pressen 2, där huvudbyggnaden har medeltida och 1700-talsursprung, ingår som en viktig del av denna bebyggelsemiljö. Länsstyrelsen förklarar med stöd av 3 kap 1§ första stycket lagen (1988:950) om kulturminnen mm fastigheten för byggnadsminne (BM).

BM-förklaringen omfattar bostadshuset med omgivande tomt enligt bifogade karta och planritningar.

BYGGNADSBESKRIVNING

Fastigheten är bebyggd med ett större bostadshus i två våningar med inredd vind och källare.

Huset är uppfört kring år 1760 på platsen för en äldre byggnad som infogades i det nya huset. Rester av den äldre byggnaden består av murverk, i okänd utsträckning, till möjligen tre sammanbyggda medeltida hus. I källaren finns bevarat dels ett kryssvälvt rum, dels ett vattenfyllt område, tidigare nyttjat som fiskepark.

Under 1890-talet genomgick huset omfattande ombyggnadsarbeten då inredningen ändrades. Troligen är husets exteriör från samma ombyggnad då huset har detaljer karaktäristiska för det sena 1800-talet.

Interiört finns i bottenvåningen fler dörrar av 1700-

1998-12-28 Beslut M6  
AA Kopia till BM-165  
ö U / m w j

talstyp bevarade. I övervåningen finns en öppen spis i sandsten från år 1796, dock med sekundär placering. I övrigt finns 2 kakelugnar och snickerier med 1800-talsutformning.

#### SKYDDSFÖRESKRIFTER

Länsstyrelsen meddelar enligt 3 kap 2§ lagen om kulturminnen m m följande skyddsföreskrifter:

1. Byggnaden får inte rivas eller till sitt yttre byggas om eller till eller på annat sätt förändras.
2. I byggnadens inre får inte göras ingrepp i stommen.
3. Interiört får fast inredning inte borttagas eller förändras.
4. Byggnaden skall underhållas med traditionella och till byggnaden anpassade material, metoder och tekniker på sådant sätt att det kulturhistoriska värdet inte minskar.
5. Den omgivande tomten skall hållas i sådant skick att byggnadsminnet ej förvanskas. Gårdsporten samt stenvuren i norr ingår i BM och får ej ändras.

#### KOMMENTARER

Avsikten med skyddsföreskrifterna är att exteriöra eller interiöra förändringar ej skall ske och att de kulturhistoriska värden som byggnaden och nedanstående byggnadsdelar representerar skall bevaras på bästa sätt.

Om det finns särskilda skäl får länsstyrelsen enligt 3 kap 14§ lag om kulturminnen mm lämna tillstånd till ändring av byggnadsminnet i strid med skyddsföreskrifterna.

Exteriör utformning som avses i skyddsföreskrifterna, punkt 1: fasad- och takmaterial, yttertrappor av kalksten samt fönster- och dörrsnickerier från 1700- och 1800-tal.

Stomme och stomkonstruktioner som avses i skyddsföreskrifterna, punkt 2: murverk av kalksten (delvis medeltida), källarens valv och vattensump, bärande konstruktioner, bjälklag, skorstensstockar och tak-

stol. Till stommen räknas också äldre rumsindelning, nämligen: invändiga kalkstensmurar samt rumsindelningen i de 4 västra rummen, våningen 1 tr.

Fast inredning som avses i skyddsföreskrifterna, punkt 3: bottenvåningens två kakelugnar samt övervåningens sandstensspis, källarens äldre bräddörrar med smide, bottenvåningens 1700-talsdörrar samt foder, socklar och väggskåp enligt markering i bilagd plan-skiss, övervåningens halvhöga, sammansatta socklar och spegeldörrar samt trappan mellan botten- och övervåningen.

Eventuella förändringar av markbeläggning, plank och port, uppsättning av antenner, räcken, brandstegar, skärmtak, markiser, lampor mm är tillståndspliktiga och skall utföras i samråd med länsstyrelsen.

Före underhåll eller restaurering skall kontakt tas med länsstyrelsens kulturfunktion. Råd om åtgärder ges av länsstyrelsen.

Till beslutet bifogas länsstyrelsens förslag till riktlinjer för framtida upprustningsarbeten.

Även för BM prövas bygglovpliktiga åtgärder på sedvanligt sätt i kommunens byggnadsnämnd. Stadsarkitektkontoret bör kontaktas i osäkra fall.

#### ÖVRIGT

Lydelsen i detta beslut har efter samråd med fastighetsägarna och med Riksantikvarieämbetet ändrats och konkretiserats jämfört med tidigare föreslagen lydelse.

#### EV ÖVERKLAGANDE AV BESLUTET

Detta beslut kan överklagas hos länsrätten, se bilaga. Beslutet skall enligt 3 kap 1§ lagen om kulturminnen mm tillämpas utan hinder av att ev talan förs mot beslutet.

BESLUTANDE MM


Beslut i detta ärende har fattats av landshövding Thorsten Andersson.

Föredragande har varit tf länsantikvarie Christian Runeby.

Förberedande handläggning har utförts av Lisa Sundström, Jörgen Renström och den avslutande handläggningen av Tor Sundberg.

I den slutliga handläggningen har även deltagit förste länsassessor Nils Strehlenert.

  
Thorsten Andersson

  
Christian Runeby

Kopia  
RAÄ  
Byggnadsnämnden  
Gotlands Fornsal  
Kultur- och fritidsnämnden

Kopia av lagakraftvunnet beslut  
RAÄ  
Lantmäterimyndigheten  
Gotlands Fornsal  
Byggnadsnämnden  
Planenheten  
Länsantikvarien

Riktlinjer för framtida upprustningsarbeten (förslag)

Fasadputsens cementhaltiga ytputs och cementlagningar bör på sikt avlägsnas. Fasaderna lagas på traditionellt sätt med ren kalkputs med sammansättning, ytstruktur etc lika äldre skikt. Detaljutformning och -utförande avgörs i samråd med länsstyrelsen i samband med konkreta åtgärder.

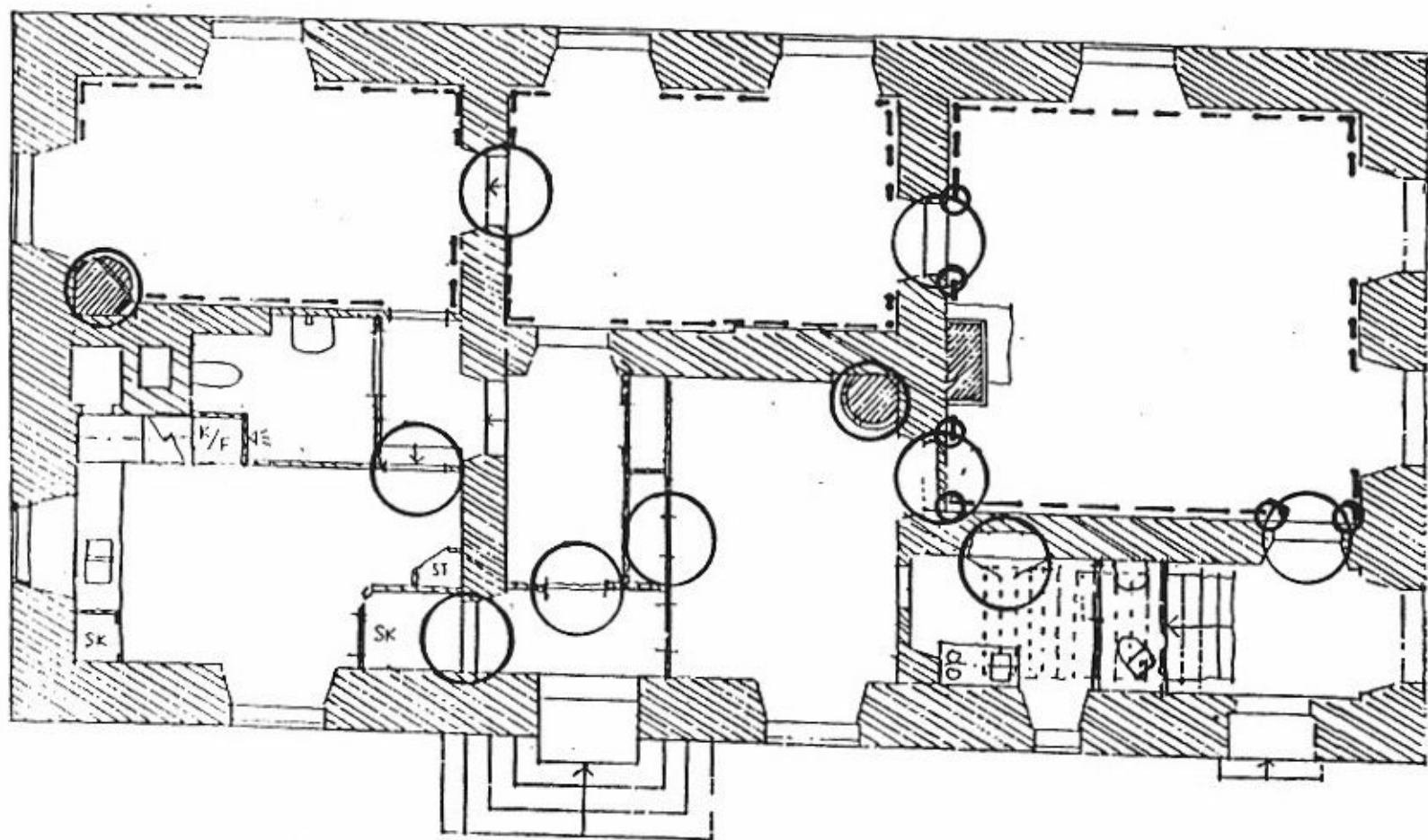
Fasaderna avfärgas med ren kalkfärg i tunna strykningar.

Snickerier bör målas om med ren linoljefärg.

Vid färgsättning av fasader och snickerier kan eventuella spår av äldre färgsättning undersökas och utgöra förebild.

Plåtarbeten ses över och eventuellt onödiga, moderna och i ögonenfallande plåtar bör avlägsnas.

Vid planering av framtida invändiga renoveringsarbeten bör uppmärksammas att ytskikt eller detaljer av stort kulturhistoriskt värde kan finnas under nuvarande ytskikt i golv, vägg och tak. Åtgärder bör därför utföras med största varsamhet.



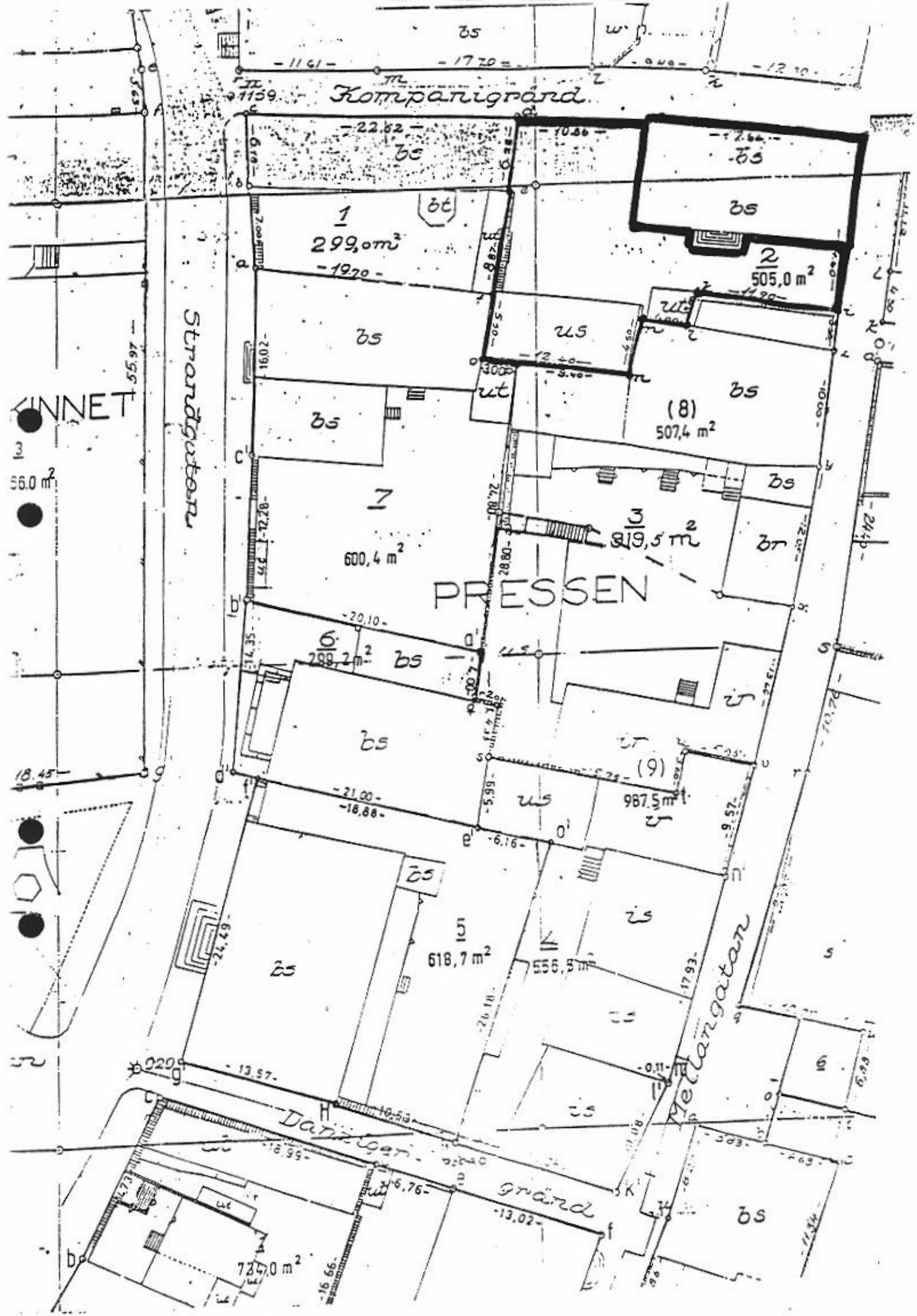
Plan nedre botten.

○ = linnedörrar, katelugnar, väggskåp

--- = socklar      ○ = dörrfoder

PRESSEN 2 VISBY ENTRÉPLAN UNG 1:100 970312





Kompanigränd

Strandgatan

Medan-gatan

Danstegen-gränd

PRESSEN

1  
299,0 m<sup>2</sup>  
-19,70-

2  
505,0 m<sup>2</sup>  
-14,20-

bs

(8)  
507,4 m<sup>2</sup>  
bs

7  
600,4 m<sup>2</sup>  
bs

6  
289,2 m<sup>2</sup>  
bs

(9)  
987,5 m<sup>2</sup>  
bs

5  
618,7 m<sup>2</sup>  
bs

727,0 m<sup>2</sup>

ANNET

3  
66,0 m<sup>2</sup>

18,45

2

bs

bs

bs

bs

ut

bs

bs

bs

bs

bs

bs

bs

bs

bs

gränd

ut

ut

ut

ut

ut

ut

ut

bs

bs

bs

bs

ut

bs

bs

bs

bs

bs

bs

bs

bs

bs

gränd

ut

ut

ut

ut

ut

ut

ut