



Kopia
Enligt förteckning
sid 4

Länsstyrelsen i Gotlands län

97-03-21

Verklagande har ej skett
inom föreskriven tid.

Eva Jacobsson
Eva Jacobsson
Registrator

Byggnadsminnesförklaring (BM) av delar av fastigheter
Priorn 2, S:t Drottensgatan 8 i Visby

BESLUT

Visby innerstads stadsplanstruktur och bebyggelse utgör ett unikt exempel på hur två ekonomiska expansionsperioder; hansatiden och 1700-talets andra hälft, avspeglas i en välbevarad stadskärna. Den sammansatta bebyggelsemiljön, speglade gångna tiders byggnadsskick, gör innerstaden till ett synnerligen märkligt bebyggelseområde.

Fastigheten Priorn 2, med de två nedanstående stenbyggnaderna från medeltid och 1700-tal, ingår som en värdefull del av denna bebyggelsemiljö. Länsstyrelsen förklarar med stöd av 3 kap 1§ första stycket lagen (1988:950) om kulturminnen mm delar av denna fastighet för byggnadsminne (BM).

BM-förklaringen omfattar den s k Betjäntflygelns och Stenladans exteriörer och interiörer samt omgivande tomtområde enligt bifogade karta.

BYGGNADSBESKRIVNING

Både Betjäntflygel (även kallad Biskopens betjäntflygel) och Stenladan ingår i den s k Kapitelhusgården. Kapitelhusgården förvaltas av egendomsnämnden i Visby stift och hyrs av Gotlands Fornsal. Gården med omgivande byggnader används som en s k museigård där bl a evangemang av medeltida karaktär arrangeras.

I Kapitelhusgården ingår också Kapitelhuset (även kallad Biskopens Vedbod). Byggnaden är sannolikt uppförd under tidigt 1200-tal och anses vara Visbys medeltida biskopshus (Curia Episcopalis). Byggnaden är sedan 1930-talet ett statligt byggnadsminne.

PLAN G USA PRIORN2 BMFÖRSLA

Postadress
621 85 VISBY

Besöksadress
Strandgatan 1

Telefon
0498-29 21 00

Telefax
0498-21 72 89

Byggnaderna ovan ingår i fastigheten Priorn 2, kallad Biskopsgården. Självä manbyggnaden (Biskopsgården) brann ned år 1938. Nuvarande manbyggnad uppfördes strax därefter.

Betjäntflygeln

Betjäntflygeln är en envåningsbyggnad med inredd vind samt uppförd i kalksten. Byggnaden är slätputsad och avfärgad i en gråaktig ton. Sadeltaket är belagt med rött tegel. Huset mäter 13 meter i V-Ö och 7,5 i N-S. Byggnaden är sannolikt uppfört kring 1759-1768 på murar efter en byggnad av medeltida ursprung.

Den medeltida kryssvälvda källaren har fyra kryssvalv vilande på en huggen fyrkantig mittpelare. Nedgången till källaren i den östra gavelmuren är sannolikt en ursprunglig murtrappa. I den södra långmuren finns en nedgång utifrån som troligen är senare. Golvet i källaren är lagt med kalkstensflis och troligen en medeltida golvläggning.

En byggnadshistorisk dokumentation har utförts genom länsmuséets försorg.

Stenladan

Stenladan är en envåningsbyggnad av sten. Södra gaveln är sammanbyggd med Kapitelhuset. En öppning från Kapitelhuset leder in till stenladans vind.

SKYDDSFÖRESKRIFTER

Länsstyrelsen meddelar enligt 3 kap 2§ kulturminneslagen följande skyddsföreskrifter:

1. Ovan angivna byggnader får inte rivas eller till sitt yttre byggas om eller till. Inga förändringar får heller ske vad gäller murverk och stomme, tak- och fasadmateriäl eller övrig exteriör utformning.
2. I byggnadernas inre får inte göras ingrepp i eller ändring av bärande konstruktioner, rumsindelning, skorstensstockar, väggar, tak- och golvmateriäl eller annan fast inredning.
3. Byggnaderna skall underhållas så att de inte förfaller. Vid underhålls- och reparationsarbeten får endast traditionella materiäl och metoder användas och utförandet skall ske på sådant sätt att det kulturhistoriska värdet inte minskar.

4. Den tillhörande tomten skall hållas i sådant skick att byggnadsminnets utseende och karaktär inte förvanskas.

KOMMENTARER

Avsikten med skyddsföreskrifterna är att inga exteriöra förändringar skall ske. Därför är även mindre förändringar av markbeläggning, plank, gårdsmur och port, uppsättning av antenner, räcken, skärmtak, altaner, markiser, skyltar, lampor mm tillståndspliktiga och skall utföras i samråd med länsstyrelsen.

Före underhåll eller restaurering skall kontakt tas med länsstyrelsens kulturfunktion. Råd om åtgärder ges av länsstyrelsen.

Även för BM prövas bygglovpliktiga åtgärder på sedvanligt sätt i kommunens byggnadsnämnd. Stadsarkitektkontoret bör kontaktas i osäkra fall.

Om det finns särskilda skäl får länsstyrelsen enligt 3 kap 14§ lag om kulturminnen mm lämna tillstånd till ändring av byggnadsminnet i strid med skyddsföreskrifterna.

ÖVRIGT

Lydelsen i detta beslut har efter samråd med Riksantikvarieämbetet ändrats något jämfört med tidigare föreslagen lydelse. Ändringarna är av redaktionell karaktär, sakinhållet är fortfarande detsamma.

EV ÄNDRING AV BM

Om ändring av byggnadsminnet i strid mot de meddelade skyddsföreskrifterna anses nödvändig av särskilda skäl, får länsstyrelsen enligt 3 kap 14§ lag om kulturminnen mm meddela tillstånd härtill.

EV ÖVERKLAGANDE AV BESLUTET

Detta beslut kan överklagas hos länsrätten, se bilaga. Beslutet skall enligt 3 kap 21§ lag om kulturminnen mm tillämpas utan hinder av att ev talan förs mot beslutet.

BESLUTANDE MM

Beslut i detta ärende har fattats av landshövding Thorsten Andersson.

Föredragande har varit länsantikvarie Marita Jonsson

Förberedande handläggning har utförts av byggnadsantikvarier Elisabeth Sundström och Tor Sundberg.

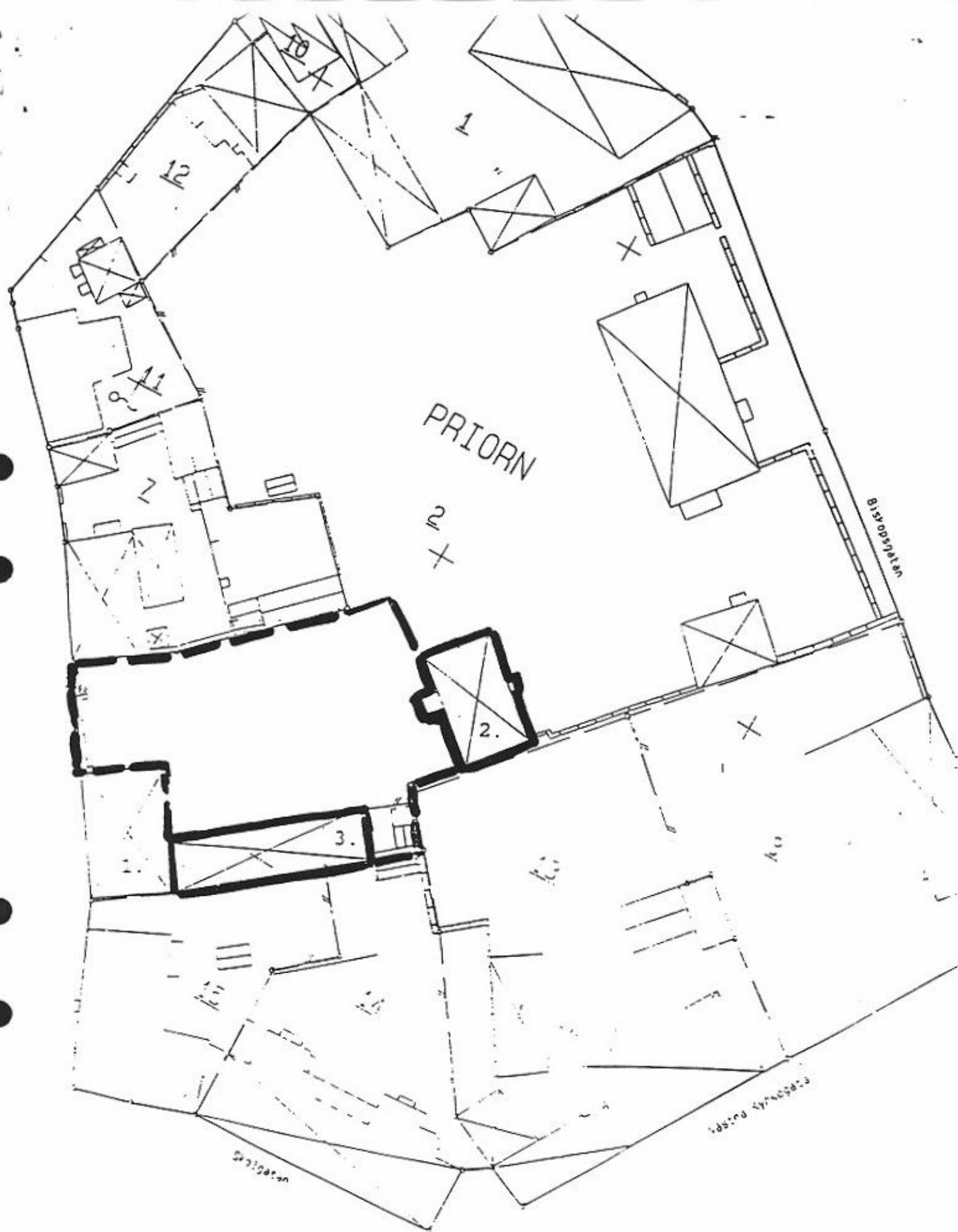
I den slutliga handläggningen har även deltagit förste länsassessor Nils Strehlenert.


Thorsten Andersson


Marita Jonsson

Kopia
RAÅ
Byggnadsnämnden
Gotlands Fornsal
Kulturnämnden

Kopia av lagakraftvunnet beslut
RAÅ
Lantmäterimyndigheten
Gotlands Fornsal
Byggnadsnämnden
Planenheten
Länsantikvarien



1. Kapitelhuset
2. Betjäntflygel
3. Steniadan