



Kopia
Enligt förteckning

Länsstyrelsen i
Gotlands län
1995-07-27

Överklagande har
ej skett inom fö-
reskriven tid.

Eva Jacobsson

Eva Jacobsson
Registrator

Byggnadsminnesförklaring (BM) av fastigheten Rådman-
nen 2 i Visby

BESLUT

Visby innerstad har bevarat egenarten hos gången tids byggnadsskick och är därför att anse som synnerligen märklig. Fastigheten Rådmannen 2 ingår som en välbevarad del av denna bebyggelsemiljö. Länsstyrelsen förklarar med stöd av 3 kap 1§ första stycket lag (1988:950) om kulturminnen mm denna fastighet för byggnadsminne (BM).

BYGGNADSBESKRIVNING

Fastigheten har ett byggnadsbestånd som tillkommit under medeltid samt 16-, 17- och 1800-talen. Byggnaderna brukas idag som bostad samt som restaurang och publokal. Restaurangverksamheten bedrivs gemensamt i denna fastigheten och den i söder angränsande fastigheten Rådmannen 1.

BYGGNAD: A

Byggnad A består av minst tre sammanbyggda huskroppar från olika tidsperioder. Den äldsta delen, en delvis utgrävd källare med drygt metertjocka kalkstensväggar, ligger under östra hälften av byggnaden sträckande sig upp till jämnhöjd med dagens marknivå. På denna grund har under senare medeltid rests en tegelbyggnad vars utsträckning inte är undersökt. Mot Lilla Torggränd finns en spetsbågevälvd dörröppning och tre troligen ursprungliga fönsteröppningar. Muren är uppförd med munkförband.

I södra delens andra våningsplan finns en bulhuskonstruktion med ursprung i 1600 eller 1700-tal. I söder ansluter en under 1700-talet utförd tillbyggnad.

Allt under gemensamt valmat tak belagt med enkupigt tegel.
Mot torget har byggnaden grå spritputs utförd under 1960-talet med den äldre putsen som förebild.

BYGGNAD B

Byggnad B är ett envånings reveterat trähus med inredd vind under sadeltak. Uppfört efter 1870 men före 1910.

BYGGNAD C

Stallbyggnad 1800-tal. Helt förändrad invändigt.

BYGGNAD D

Lada 1800-tal. Helt förändrad invändigt. (Yttervägg mot väster riven).

BM-förklaringen av ovan angivna fastighet skall omfatta byggnaderna enligt bifogad karta.

SKYDDSFÖRESKRIFTER

Länsstyrelsen meddelar enligt 3 kap 2§ samma lag följande skyddsföreskrifter:

1. Ovan angivna byggnader får inte rivas eller till det yttre byggas om eller till. Inga förändringar får heller ske vad gäller tak och fasadmateriäl eller övrig exteriör utformning.
2. I byggnad A får inga förändringar ske vad gäller medeltida murverk. I byggnadens inre får inte göras ingrepp i eller ändring av äldre bärande konstruktio-
ner, rumsindelning, skorstensstockar, eller fast inredning som eldstäder, spegeldörrar och listverk.
3. Byggnaderna skall underhållas så de inte förfaller. Vid underhålls- och reparationsarbeten får endast traditionella material och metoder användas och utförandet skall ske på sådant sätt att det kulturhistoriska värdet inte minskar.

FRAMTIDA ÅTGÄRDER

Före underhåll eller restaurering bör kontakt tas med länsstyrelsens kulturmiljöenhet. Råd om åtgärder ges av länsstyrelsen.

Till beslutet bifogas länsstyrelsens förslag för framtida upprustningsarbete.

Även för BM prövas bygglovpliktiga åtgärder på sedvanligt sätt i kommunens byggnadsnämnd. Stadsarkitektkontoret bör kontaktas i osäkra fall.

EV ÄNDRING AV BM

Om ändring av byggnadsminnet i strid mot de meddelade skyddsföreskrifterna anses nödvändig av särskilda skäl, får länsstyrelsen enligt 3 kap 14§ lag om kulturminnen mm meddela tillstånd härtill.

EV ÖVERKLAGANDE AV BESLUTET

Detta beslut kan överklagas hos länsrätten, se bilaga formulär C. Beslutet skall enligt 3 kap 1§ lag om kulturminnen mm tillämpas utan hinder av att ev talan förs mot beslutet.

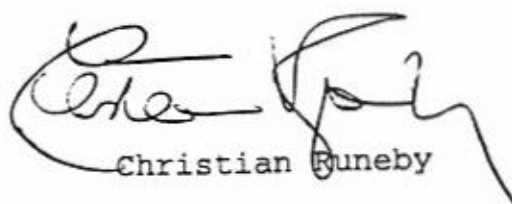
BESLUTANDE MM

Beslut i detta ärende har fattats av landshövding Thorsten Andersson.

Föredragande har varit tf länsantikvarie Christian Runeby.

I den slutliga handläggningen har även deltagit förste länsassessorn Nils Strehlenert.


Thorsten Andersson


Christian Runeby

Kopia
RAÄ
Byggnadsnämnden
Gotlands Fornsal
Kulturnämnden

Kopia av lagakraftvunnet beslut
RAÄ
Inskrivningsmyndigheten
Fastighetsregistermyndigheten
Gotlands Fornsal
Planenheten
Länsantikvarien

FÖRSLAG TILL RIKTLINJER FÖR FRAMTIDA UPPRUSTNINGS-
ARBETEN.

Vid omputsning skall all cementhaltig puts ersättas med kalkbruksputs.

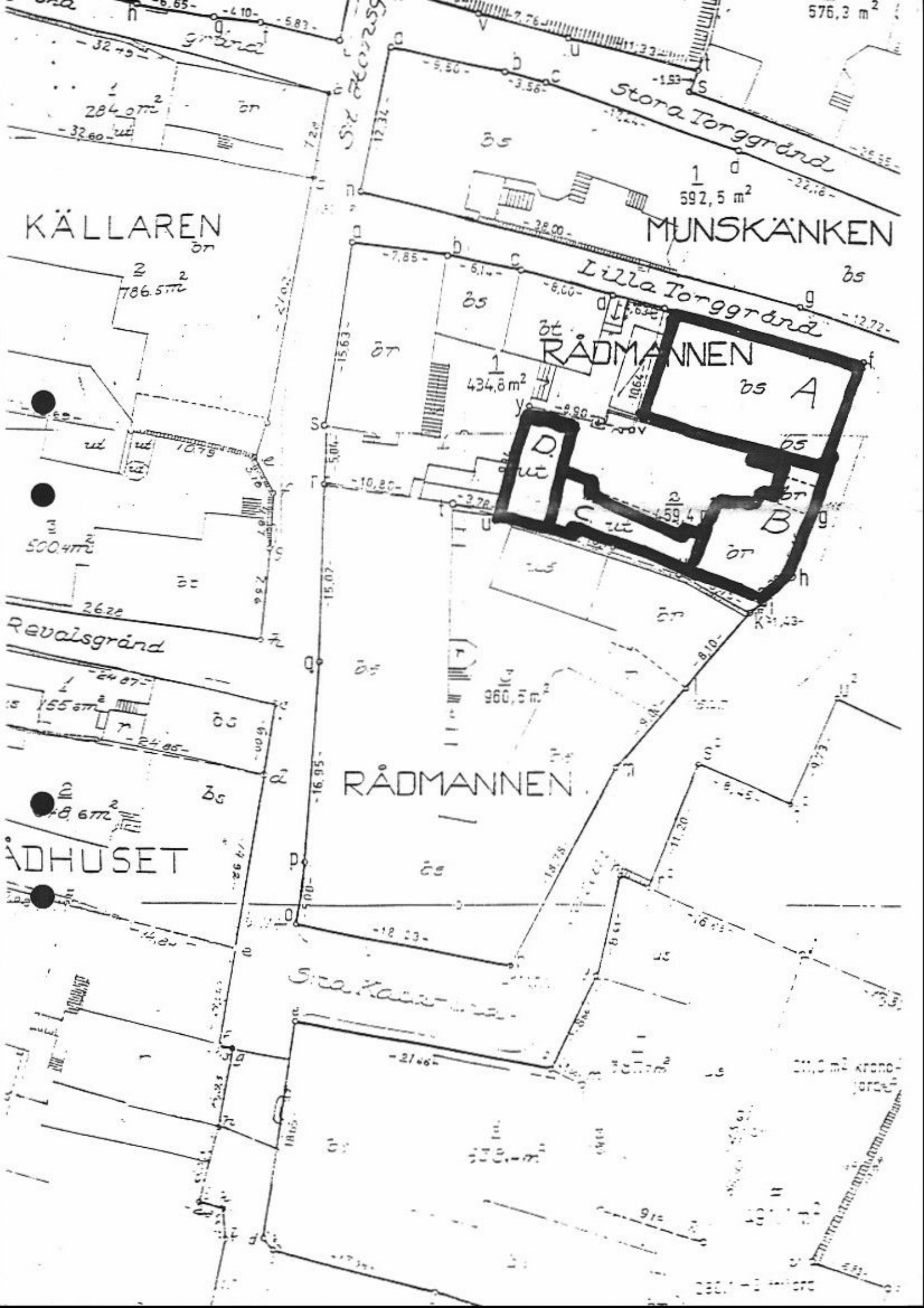
Vindskivor i plåt på gaveln mot torget avlägsnas och teglet sättes i bruk i liv med fasaden.

Fönsterbågar och karmar rengöres noga från akrylatfärg. Ommålas med linoljefärg.

Markiser på fasad mot torget avlägsnas.

Bjälklaget i bottenvåningens lokal i byggnad A ut mot torget kan vid utnyttjande av den underliggande källaren bytas.

576,3 m²



KÄLLAREN

MUNSKÄNKEN

Lilla Torggränd

RÅDMANNEN

bs A

RÅDMANNEN

RÅDHUSET

Stora Torggränd

211,0 m² Krono-
jord

284,0 m²

592,5 m²

786,5 m²

434,8 m²

500,4 m²

155,6 m²

18,6 m²

960,3 m²

211,0 m² Krono-
jord

gränd

Stora Torggränd

Revålsgränd

Stora Torggränd

211,0 m² Krono-
jord

gränd

Stora Torggränd

Revålsgränd

Stora Torggränd

211,0 m² Krono-
jord

RITNINGEN VISAR BOTTENPLANET PÅ RÅDMANNEN 2

De medeltida murarna är rasterade (arkeologisk undersökning av medeltida murars utsträckning är inte utförd).

