



Kopia
Enligt förteckning

Länsstyrelsen i
Gotlands län
1995-07-27

Överklagande har
ej skett inom fö-
reskriven tid.

Byggnadsminnesförklaring (BM) av fastigheten
Rådmannen 1 i Visby

BESLUT

Visby innerstad har bevarat egenarten hos gången tids byggnadsskick och är därför att anse som synnerligen märklig. Fastigheten Rådmannen 1 ingår som en välbevarad del av denna bebyggelsemiljö. Länsstyrelsen förklarar med stöd av 3 kap 1§ första stycket lag (1988:950) om kulturminnen mm denna fastighet för byggnadsminne (BM).

BYGGNADSBESKRIVNING

Fastighetens byggnader har uppförts under medeltid, 1600- och 1800-tal. Fastigheten brukas tillsammans med Rådmannen 2 som lokaler för restaurang och pubverksamhet. På senare tid har kraftiga förändringar skett i främst byggnad A där hälften av östra ytterväggen rivits. Den öppna rumsvolymen har kommit att ingå i den inglasade gård som skapats i den fd. trädgården.

BYGGNAD A:

Byggnad A (enligt bif.karta) är ett 1800-tals reveterat trähus byggt på en stengrund vilken delvis är medeltida. Byggnaden är ett envåningshus med källare och vind. Sadeltak med frontespis åt väster belagt med enkupigt tegel. Gul slät kalkcementputs. Invändigt kraftigt förändrat.

BYGGNAD B:

Hus B är ett litet medeltida envånings stenhus ca 5x6 m med källare. Källaren har ett träbjälklag som kan vara medeltida, dock ej liggande på ursprunglig plats. Under källaren finns en stor latrinkällare.

Bottenvåningen har kryssvalv. En sekundär fönsteröppning har gjorts i norra muren. Dörröppningar finns i de tre övriga väderstrecken. Dels mot den före detta trädgården dels in mot angränsande byggnader varav den mot byggnad A bröts upp 1965.

BYGGNAD C

Byggnad C är ett envånings bulhus på hög stensockel, från 1600 eller 1700-tal.
Enkupigt tegel på sadeltak. Inredd vind.
Invändigt finns en stor öppen spis i sydöstra hörnet. Ett väggskåp från andra hälften av 1700-talet sitter infällt i stenväggen mot väster.
Outgrävd källare, troligtvis av medeltida ursprung, med igenmurad ingång från källaren i byggnad B.

BM-förklaringen av ovan angivna fastighet skall omfatta samtliga byggnader enligt bifogade karta.

SKYDDSFÖRESKRIFTER

Länsstyrelsen meddelar enligt 3 kap 2§ samma lag följande skyddsföreskrifter:

1. Byggnad A, B och C får inte rivas eller till sitt yttre byggas om eller till. Inga förändringar får heller ske vad gäller murverk och stomme, tak- och fasadmateriell eller övrig exteriör utformning.
2. I byggnaderna B och C får invändiga ingrepp eller ändring av bärande konstruktioner inte göras. Vid restaurering framkommande äldre ytmaterial får inte förvanskas eller avlägsnas. För byggnad C gäller att eldstad och väggskåp inte får förvanskas eller avlägsnas.
3. Byggnaderna A, B och C skall underhållas så de inte förfaller. Vid underhålls- och reparationsarbeten skall endast traditionella och till byggnaden anpassade, material och metoder användas. Utförandet skall ske på sådant sätt att det kulturhistoriska värdet inte minskar.

FRAMTIDA ÅTGÄRDER

Före underhåll eller restaurering skall kontakt tas med länsstyrelsens kulturmiljöenhet, som ger råd om åtgärder.

Till beslutet bifogas länsstyrelsens förslag till riktlinjer för framtida upprustningsarbeten.

Även för BM prövas bygglovpliktiga åtgärder på sedvanligt sätt i kommunens byggnadsnämnd. Stadsarkitektkontoret bör kontaktas i osäkra fall.

EV ÄNDRING AV BM

Om ändring av byggnadsminnet i strid mot de meddelade skyddsföreskrifterna anses nödvändig av särskilda skäl, får länsstyrelsen enligt 3 kap 14§ lag om kulturminnen mm meddela tillstånd härtill.

EV ÖVERKLAGANDE AV BESLUTET

Detta beslut kan överklagas hos länsrätten, se bilaga formulär C. Beslutet skall enligt 3 kap 1§ lag om kulturminnen mm tillämpas utan hinder av att ev talan förs mot beslutet.

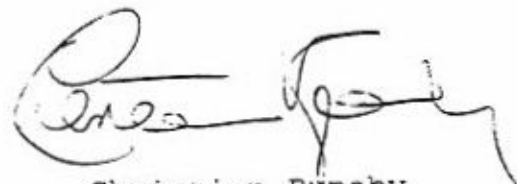
BESLUTANDE MM

Beslut i detta ärende har fattats landshövdingen Thorsten Andersson.

Föredragande har varit tf länsantikvarie Christian Runeby.

I den slutgiltiga handläggningen har även deltagit förste länsassessorn Nils Strehlenert.


Thorsten Andersson


Christian Runeby

Kopia
RAA
Byggnadsnämnden
Gotlands Fornsal
Kulturnämnden

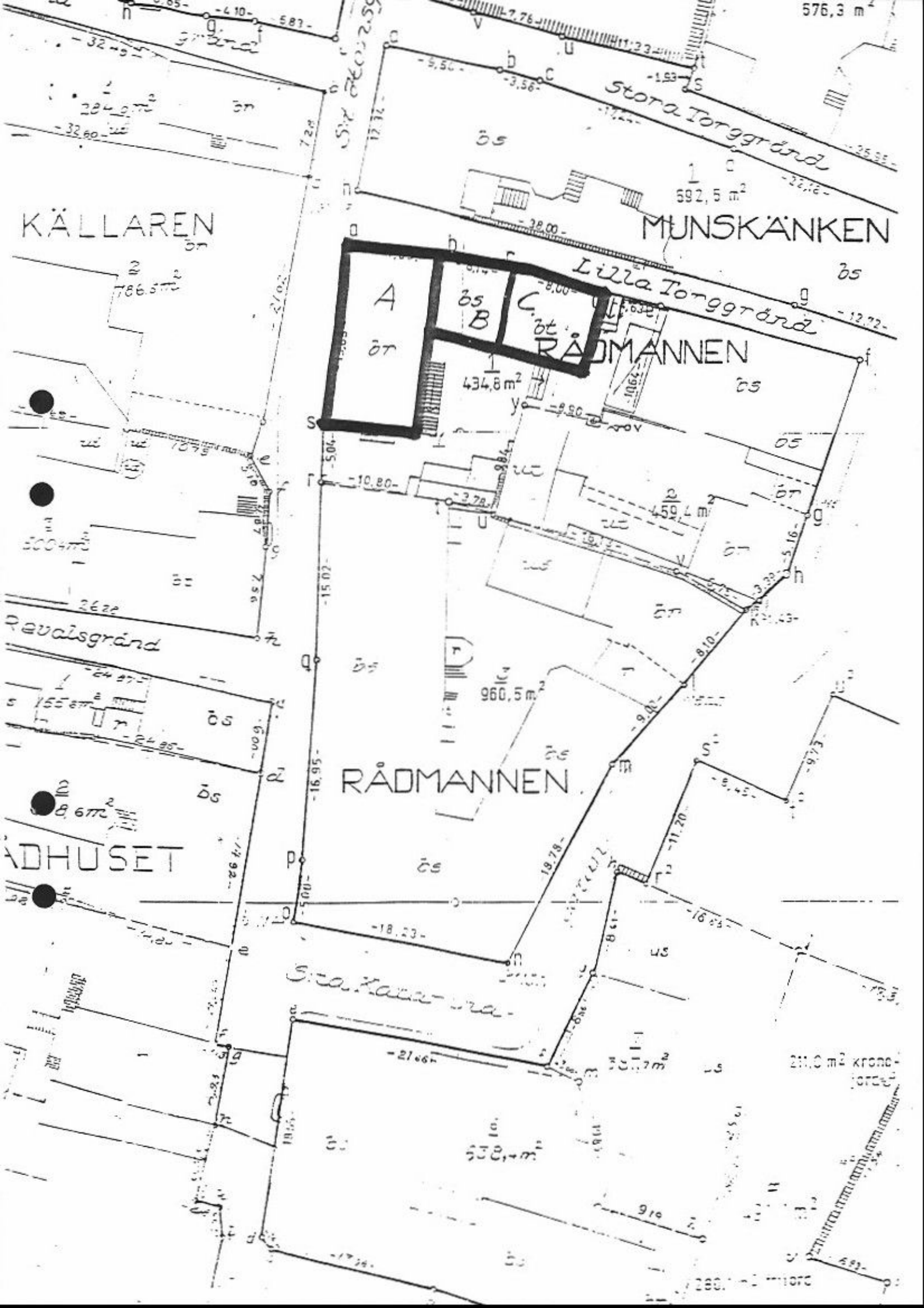
Kopia av lagakraftvunnet beslut
RAA
Inskrivningsmyndigheten
Fastighetsregistermyndigheten
Gotlands Fornsal
Planenheten
Länsantikvarien

RIKTLINJER FÖR FRAMTIDA UPPRUSTNINGSPÅRBEITEN (förslag)

Cementbaserad puts på byggnad B och C skall vid omputsning ersättas med ren kalkbruksputs.

Nyttillkommande stuprör skall utföras med traditionenliga skarpa falsade vinklar.

Den sittande plastfärgsöverdragna putsen i valvet i byggnad B ersättes med en slevdragen slät ren kalkbruksputs avfärgad med kalkfärg.



576,3 m²

Stora Torggränd

KÄLLAREN

MUNSKÄNKEN

Lilla Torggränd

A B C
RÅDMANNEN

434,8 m²

459,4 m²

960,5 m²

RÅDMANNEN

Revalsgränd

RÅDHUSET

Stora Kvarnstrå

211,0 m² krono-
jord

280,0 m² krono-
jord