



Kopia
Enligt förteckning
sista sidan

Byggnadsminnesförklaring (BM) av S:ta Gertrud 1,
Odalgatan 8 i Visby, Gotland.

Länsstyrelsen i Gotlands län

96 -07- 3 0

BESLUT

Visby innerstad har bevarat egenarten hos gången tids byggnadsskick och är därför att anse som synnerligen märklig. Fastigheten S:ta Gertrud 1 ingår som en värdefull del av denna bebyggelsemiljö.

Länsstyrelsen förklarar med stöd av 3 kap 1§ första stycket lag (1988:950) om kulturminnen mm denna fastighet för byggnadsminne (BM).

BM-förklaringen av ovan angivna fastighet skall omfatta bostadshuset samt den tillhörande tomten enligt bifogad karta.

BYGGNADSBESKRIVNING

Bostadshuset på fastigheten S:ta Gertrud 1 är beläget i kvarteret S:ta Gertruds nordspets och har sin gavelfasad mot Norderport.

Huset har en oregelbunden planform anpassad till omgivande gator. Byggnaden är uppförd i trä, sannolikt under 1700-talets senare hälft, och reveterad mellan åren 1850-1890.

I källaren har återfunnits rester av murverk av medeltida ursprung. Muren ingår i husets västra och norra källarmur och sträcker sig i öst ut under gatan.

Byggnaden har nu spritputsade fasader avfärgade i en ljus gul-grå ton. Dörr- och fönstersnickerier är målade bruna och är liksom fönsterluckor ej ursprungliga. Taket är täckt med tegel. Till huvudingången leder en äldre kalkstenstrappa.

Under 1950-talet genomfördes en renovering av huset då bl a en tillbyggnad åt gården med ovanpåliggande balkong byggdes, vinden inreddes medförande att en takkupa togs upp samt kakelugnar togs bort och planlösningen förändrades. Huset höjdes dessutom något. I huset finns ingen ursprunglig fast inredning bevarad.

Gården omgärdas av kraftiga kalkstensmurar som täckts av dels tegel dels kalkstensflis.

Byggnaden utgör genom sin anpassning till gatunätet och sitt framträdande läge, vid infarten genom ringmuren till Visby, en viktig del av miljön innanför Norderport.

SKYDDSFÖRESKRIFTER

Länsstyrelsen meddelar enligt 3 kap 2§ samma lag följande skyddsföreskrifter:

1. Ovan angiven byggnad får inte rivras eller till sitt yttre byggas om eller till.

Inga förändringar får heller ske vad gäller källarens murverk, stomme, tak- och fasadmateriäl eller övrig exteriör utformning.

2. Byggnaden skall underhållas så den inte förfaller. Vid underhålls- och reparationsarbeten får endast traditionella och till byggnaden anpassade material och metoder användas. Utförandet skall ske på sådant sätt att det kulturhistoriska värdet inte minskar.
3. Den tillhörande tomten skall hållas i sådant skick att byggnadsminnets utseende och karaktär inte förvanskas. Eventuella ändringar och tillägg på tomten såsom annan markbeläggning, uppsättning av anordningar som antenner, räcken, skärmtak, altaner, markiser, skyltar, lampor mm skall utföras i samråd med länsstyrelsen.

Gårdsmur med port ingår i BM och får endast ändras i samråd med länsstyrelsen.

FRAMTIDA ÅTGÄRDER

Före underhåll eller restaurering skall kontakt tas med länsstyrelsens kulturmiljöenhet. Råd om åtgärder ges av länsstyrelsen.

Även för BM prövas bygglovpliktiga åtgärder på sedvanligt sätt i kommunens byggnadsnämnd. Stadsarkitektkontoret bör kontaktas i osäkra fall.

EV ÄNDRING AV BM

Om ändring av byggnadsminnet i strid mot de meddelade skyddsföreskrifterna anses nödvändig av särskilda skäl, får länsstyrelsen enligt 3 kap 14§ lag om kulturminnen mm meddela tillstånd härtill.

EV ÖVERKLAGANDE AV BESLUTET

Detta beslut kan överklagas hos länsrätten, se bilaga. Beslutet skall enligt 3 kap 1§ lag om kulturminnen mm tillämpas utan hinder av att ev talan förs mot beslutet.

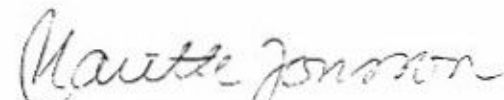
BESLUTANDE MM

Beslut i detta ärende har fattats av landshövding Thorsten Andersson.

Föredragande har varit länsantikvarie Marita Jonsson.

I den slutliga handläggningen har även deltagit förste länsassessorn Nils Strehlenert.


Thorsten Andersson


Marita Jonsson

Länsstyrelsen
Gotlands län

BESLUT

12.06.1996

221-2577-95

Livsmiljöenheten/kultur

Kopia

RAÄ

Byggnadsnämnden

Gotlands Fornsal

Kultur- och fritidsnämnden

Kopia av lagakraftvunnet beslutRAÄ

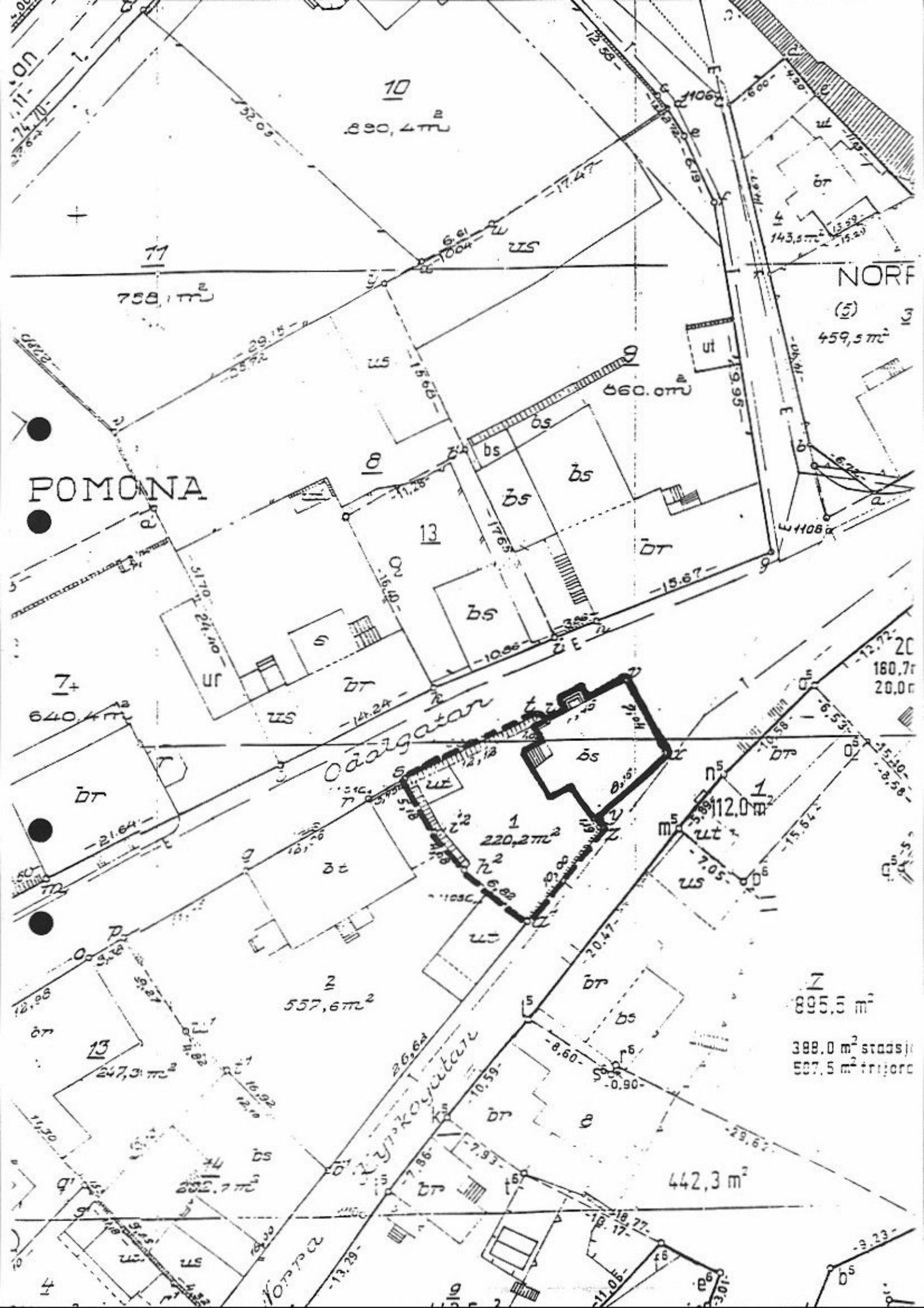
Lantmäterimyndigheten

Gotlands Fornsal

Byggnadsnämnden

Planenheten

Länsantikvarien



POMONA

NORF

Oadigatan

Koyutatu

758,1 m²

10
890,4 m²

459,5 m²

7+
640,4 m²

13

557,6 m²

1
220,2 m²

15
895,5 m²

388,0 m² stads
587,5 m² frijord

14
442,3 m²

74,70

11

143,5 m²

5170
244,00

660,0 m²

120,0 m²

21,64

20,47

247,3 m²

26,64

29,62

282,7 m²

13,29

18,77

11,20

7,86

11,05

41

11,05

3,23