



L1467¹

Livsmiljöenheten/Kultur

Kopia
Enligt förteckning
sidan 4

Riksantikvarieämbetet o
Statens historiska musee

Ink. 1996 -11- 2 6

Länsstyrelsen i Gotlands län

96 -11- 0 4

Överklagande har ej skett
inom föreskriven tid.

Eva Jacobsson
Eva Jacobsson
Registrator

Byggnadsminnesförklaring (BM) av "Gildhuset" på
fastigheten S:ta Maria 23 i Visby med gatuadress
Norra Kyrkogatan 4

BESLUT

"Gildhuset" på fastigheten S:ta Maria 23 utgör ett värdefullt inslag i bebyggelsemiljön i Visby innerstad. Länsstyrelsen förklarar med stöd av 3 kap 1§ första stycket lag (1988:950) om kulturminnen m.m. det s.k. Gildhuset på denna fastighet för byggnadsminne (BM).

BM-förklaringen omfattar delar av församlingshemmet enligt bifogade ritning.

ALLMÄN BESKRIVNING

Visby innerstad har bevarat en struktur och bebyggelse från medeltid och alla därpå följande århundraden.

Medeltida stenbebyggelse bevaras i en koncentration och omfattning som saknar motstycke i landet och Norden i övrigt. Vidare finns landets största och mest koncentrerade skiftesverksbebyggelse från 17- och 1800- talen, vars karaktär ännu präglar hela stadsdelar. I staden finns även annan 16-1900-talsbebyggelse, samlad eller som enskilda representanter, med höga kulturhistoriska värden och som visar för regionen sällsynta byggnadstekniker, viktiga lokalhistoriska skeenden m m.

Den sammansatta bebyggelsemiljön, speglade gångna tiders byggnadsskick, gör innerstaden till ett synnerligen märkligt bebyggelseområde. Inom detta område kan urskiljas de skilda utvecklingsfaserna samt mindre delområden.

BYGGNADSBESKRIVNING

I byggnaden ingår, i okänd omfattning, murarna till en år 1400 nedbrunnen skolbyggnad. Det nuvarande utseendet tillkom vid en ombyggnad påbörjad 1859. Byggnaden har ett väsentligt lokalhistoriskt värde p g a den fysiska kopplingen till en medeltida skola.

Medeltida stenbyggnad i två plan med en yta av ca. 11 X 11,5 meter. I nedre planet finns tre tunnvalv med mellanliggande stödpelare. I östra muren invänd berget löper en trappa i muren mellan de två planen.

Det medeltida murverkets omfattning är inte klargjort, men den medeltida skolbyggnaden hade en betydligt större yta och sträckte sig fram till Norra Kyrkogatan.

Byggnaden ombyggdes till nuvarande utseende 1859 efter ett långt gånget förfall. Den har ett högt sadeltak klätt med enkupigt tegel. Fasaden är spritputsad. Längs gavlarnas takfall löper en kraftig vitfärgad gesims.

Invändigt renoverades byggnaden kraftigt år 1988 samtidigt som en lägre entrébyggnad lades i anslutning till västgaveln.

SKYDDSFÖRESKRIFTER

Länsstyrelsen meddelar enligt 3 kap 2§ samma lag följande skyddsföreskrifter:

1. Ovan angiven byggnad får inte rivas eller till sitt yttre byggas om eller till. Inga förändringar får ske vad gäller tak- och fasadmateriell eller övrig exteriör utformning. Detta gäller även den i entrébyggnaden ingående "exteriören" av denna byggnad (f d yttervägg).
2. I byggnadens inre får inte göras ingrepp i eller ändring i murverk eller stomme.
3. Byggnaden skall underhållas så att den inte förfaller. Utförandet skall ske så att det kulturhistoriska värdet inte minskar.

BESLUT

23.09.1996

221-1532-95

FRAMTIDA ÅTGÄRDER

Före underhåll eller restaurering skall kontakt tas med länsstyrelsens kulturmiljöenhet. Råd om åtgärder ges av länsstyrelsen.

Även för BM prövas bygglovpliktiga åtgärder på sedvanligt sätt i kommunens byggnadsnämnd. Stadsarkitektkontoret bör kontaktas i osäkra fall.

EV ÄNDRING AV BM

Om ändring av byggnadsminnet i strid mot de meddelade skyddsföreskrifterna anses nödvändig av särskilda skäl, får länsstyrelsen enligt 3 kap 14§ lag om kulturminnen mm meddela tillstånd härtill.

EV ÖVERKLAGANDE AV BESLUTET


Detta beslut kan överklagas hos länsrätten, se bilaga. Beslutet skall enligt 3 kap 1§ lag om kulturminnen mm tillämpas utan hinder av att ev talan förs mot beslutet.

BESLUTANDE MM

Beslut i detta ärende har fattats av landshövding Thorsten Andersson.

Länsantikvarie Marita Jonsson har föredragit ärendet.

I den slutliga handläggningen har även deltagit förste länsassessorn Nils Strehlenert.


Thorsten Andersson


Marita Jonsson

Kopia

RAA

Byggnadsnämnden

Gotlands Fornsal

Kultur- och fritidsnämnden

Kopia av lagakraftvunnet beslut

RAA

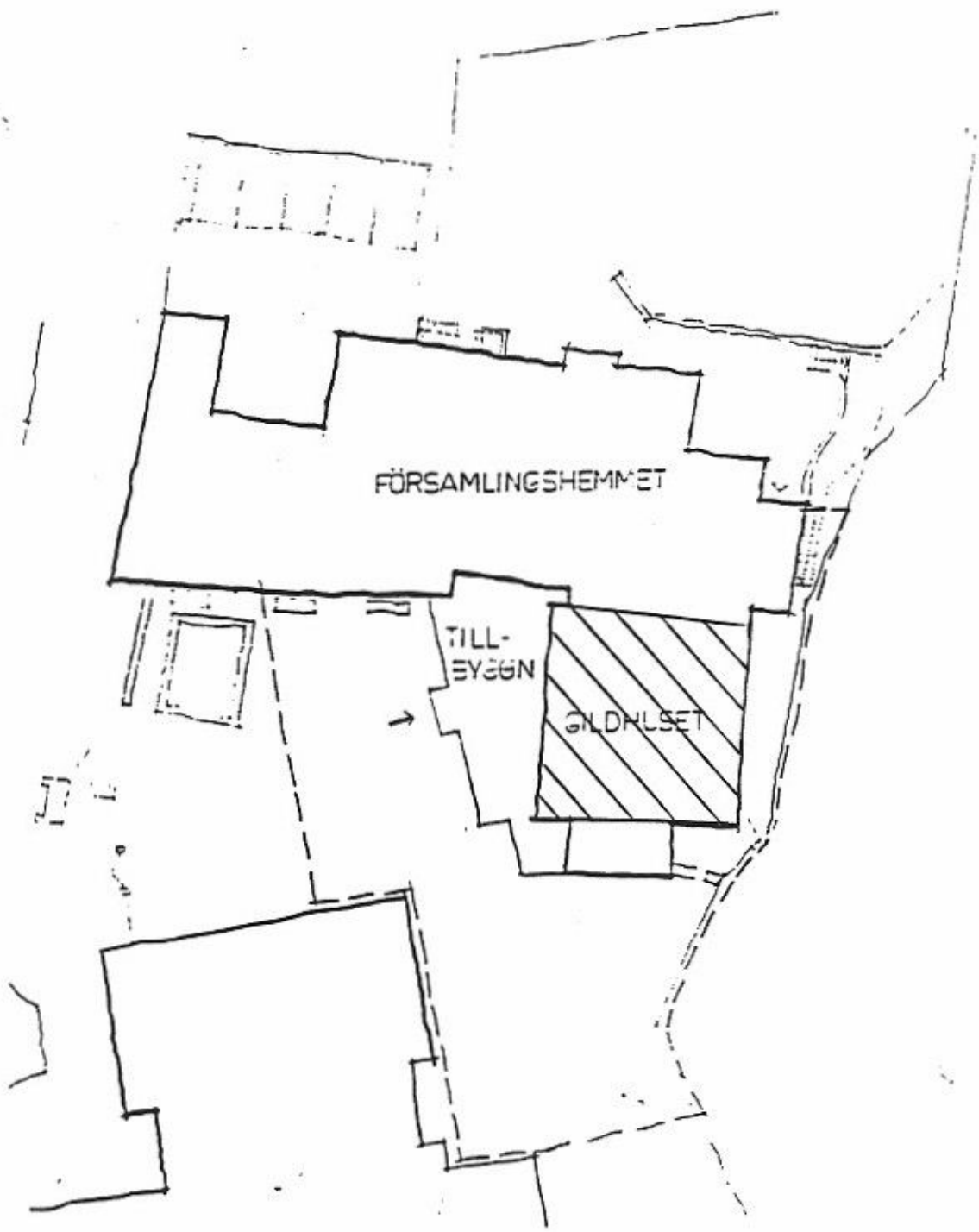
Lantmäterimyndigheten

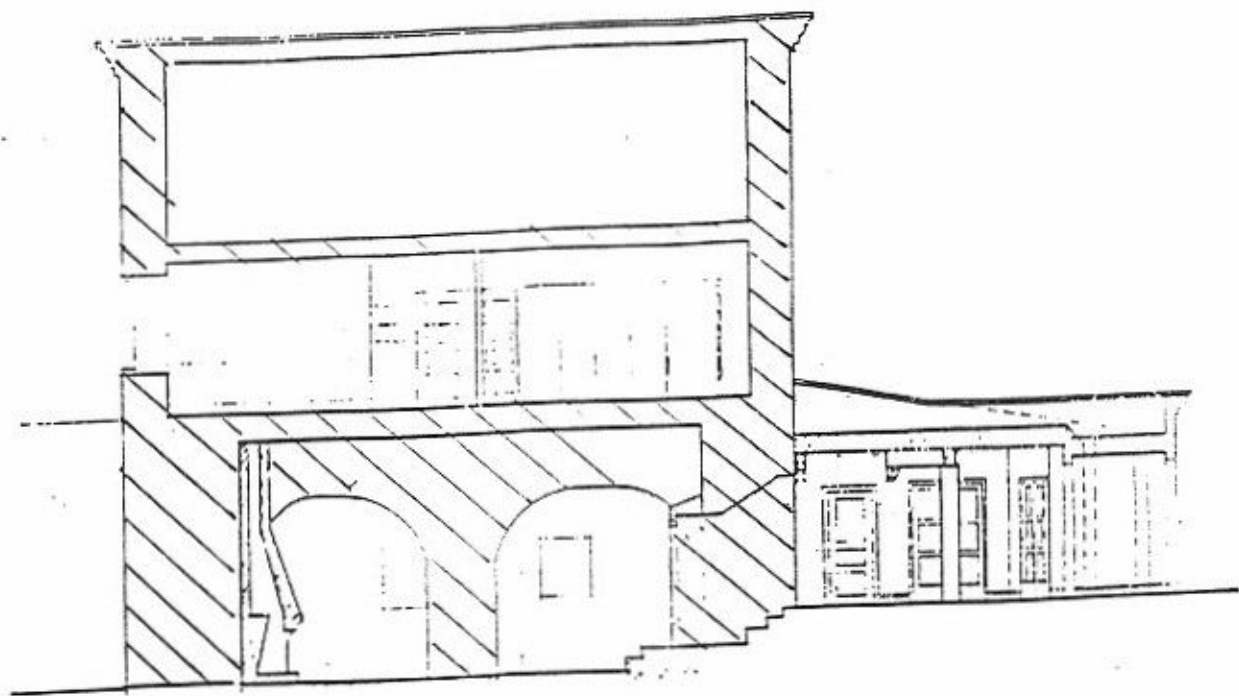
Gotlands Fornsal

Byggnadsnämnden

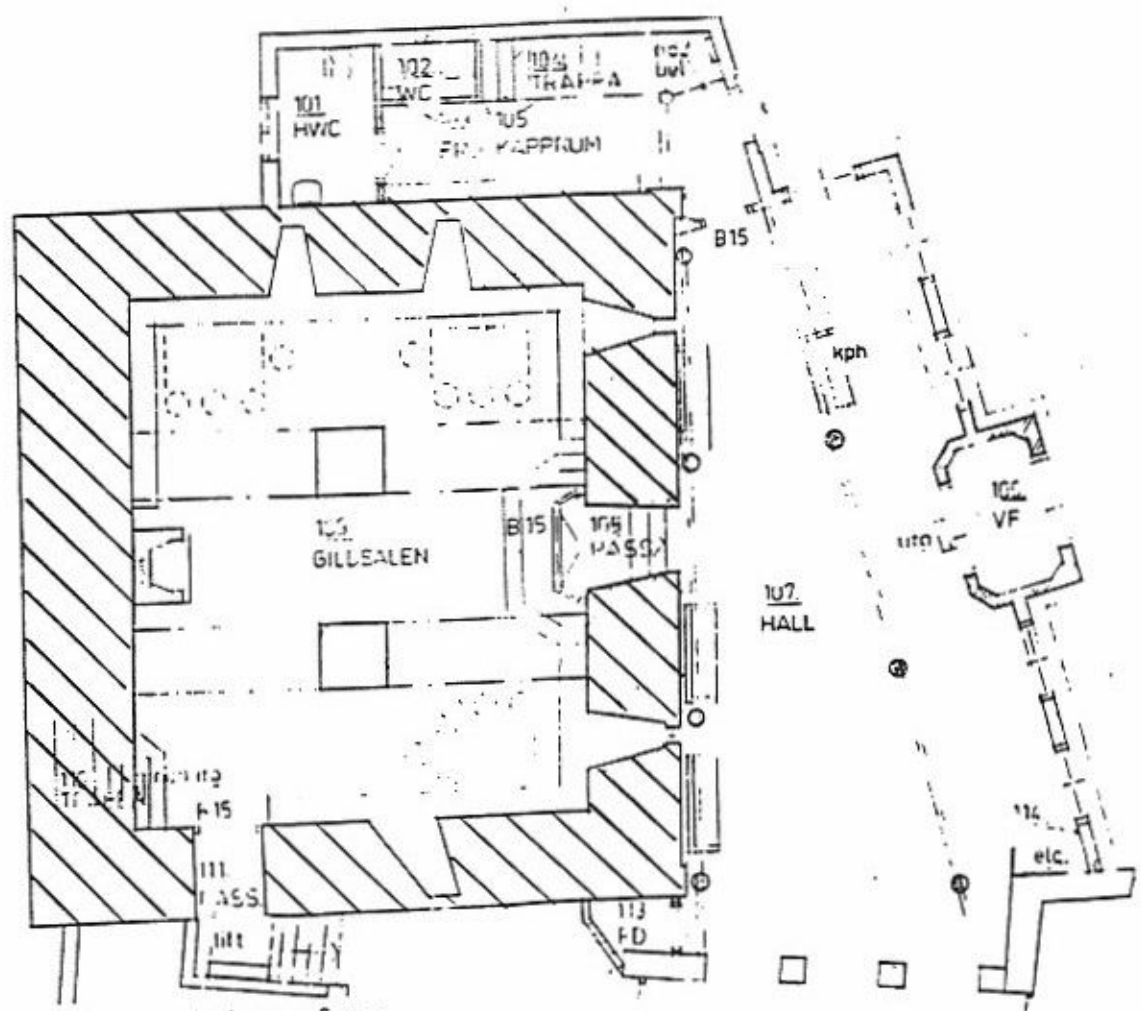
Planenheten

Länsantikvarien





SEKTION GENOM GILDHUSHALL



Rastrerade murpartier omfattas av skyddsföreskrift 1. Omfattningen av medeltida murverk är inte klarlagt.

Från ombyggnadsritning 1988 av arkitekt Jerk Alton. Förändrad skala.