


L2059



M024 (ku (kv = nöj (iv))  
A291 (Sporthall)

AB Norrköpings Tennishall  
Idrottsparken  
602 34 Norrköping

	Riksantikvarieämbetet
Ink.	2006 -11- 2 2
Dnr:	.....

**Byggnadsminnesförklaring av Norrköpings Tennishall på del av fastigheten  
Såpkullen 1:2 littera A, f.d. stg 3081, Norrköpings kommun, Östergötlands län**

**LÄNSSTYRELSENS BESLUT**

Länsstyrelsen förklarar med hänvisning till bilagda byggnadsbeskrivning och med stöd av 3 kap 1 § lagen (1988:950) om kulturminnen mm Norrköpings Tennishall på del av fastigheten Såpkullen 1:2 littera A, f.d. stg 3081, Norrköping för byggnadsminne. I samband härmed meddelar länsstyrelsen följande skyddsbestämmelser enligt 3 kap 2 § nämnda lag.

**Skyddsbestämmelser**

- 1) Byggnaden får inte rivas, ej heller till sitt yttre byggas om, till eller på annat sätt förändras.
- 2) Ingrepp får inte göras i byggnadens stomme.
- 3) I byggnaden får inte göras ingrepp i eller ändring av rumsindelning.
- 4) Ingrepp får inte göras i fast inredning i de rum, som markerats med skraffering på planritning tillhörande detta beslut. Till fast inredning hör bl.a. golv, vägg- och takpanel, dörrar, fönster, taklanternin, läktare med bänkar och läktarbarriär, väggskåp, trappräcke, biljettdlucka, tidbokningsskåp, vädringsluckor, styranordning, poängräknare samt klädkrokar i tennishall och damernas omklädningsrum. De för byggnaden specifika inventarierna såsom domarstol, näthållare och bänkar bör inte bortföras från tennishallen.
- 5) Byggnaden skall vårdas och underhållas så att dess kulturhistoriska värde inte minskar. Vård och underhållsarbeten skall utföras med traditionella metoder och material samt ske i samråd med Länsstyrelsen.
- 6) Det område, som utgör skyddsområde och som avgränsas med streckpricklinje på situationsplan tillhörande detta beslut, får inte utan Länsstyrelsens tillstånd ytterligare bebyggas eller på annat sätt förändras.

2006-11-24 beslöt Kth...  
Kopier från Kth = BM-vej. A-...  
*[Signature]*

Om ändring av byggnadsminnet i strid mot meddelade skyddsföreskrifter kan anses påkallad av särskilda skäl, får länsstyrelsen enligt 3 kap 14 § lagen (1988:950) om kulturminnen mm meddela tillstånd därtill.

Enligt 3 kap 21 § nämnda lag tillämpas detta beslut även om det överklagas.

### Fastighetsunderhåll

Byggnaden skall ha ett ordinarie underhåll. Detta skall utföras med traditionella material och metoder. På sikt bör lanterninen ställas i ordning och den sekundära plåttäckningen tas bort och fönstren repareras. Den under sen tid tillkomna taktäckningen med s.k. shingel bör på sikt ersättas med takpapp som överensstämmer med det ursprungliga taktäckningsmaterialet. Vidare bör entrén återfå sin ursprungliga färgsättning med ljusa kolonner och brun pardörr. Den sekundära skifferbeklädningen på entrétrappan och på kolonnerna bör tas bort. Biljettluckan och tidbokningsskåpet bör göras funktionsdugliga.

### Redogörelse för ärendet

AB Norrköpings Tennishall, Norrköping (företvarande ordförande Åke Björhäll) har ansökt hos Länsstyrelsen om att få frågan om byggnadsminnesförklaring prövad. Fastigheten Såpkullen 1:2 ägs av AB Norrköpings Idrottspark medan tennishallsbyggnaden ägs av AB Norrköpings Tennishall.

Länsstyrelsen har remitterat förslaget om byggnadsminnesförklaring med skyddsbestämmelser till Er, fastighetsägaren AB Norrköpings Idrottspark, Stadsplaneringsnämnden och Byggnads- och miljöskyddsnämnden i Norrköpings kommun samt Riksantikvarieämbetet, Nordiska museet, Östergötlands länsmuseum och Norrköpings Stadsmuseum. Stadsplaneringsnämnden och AB Norrköpings Idrottspark har gjort några påpekanden om skyddsområdets omfattning som beaktats i beslutet. Övriga har tillstyrkt förslaget om byggnadsminnesförklaring och skyddsbestämmelser i sin helhet.

### MOTIVERING TILL BYGGNADSMINNESFÖRKLARING

#### Bakgrund

Tennishallen uppfördes 1929 efter ritningar av Anders Möller, Norrköping. Byggherre var AB Norrköpings Tennishall som bildades samma år. Tennishallen förlades till den 1903 invigda Idrottsparken i stadens södra utkant. Hallen uppfördes invid tre befintliga utomhusbanor i parkens nordvästra del. Byggmästare var AB Armerad Betong, Anders Möllers var en framgångsrik arkitekt med eget kontor i Norrköping från 1922. Merparten av hans verksamhet var inriktad på bostadshus varav flera uppfördes vid och i närheten av Södra Promenaden. Ritningarna till tennishallen följer de grundprinciper som 1928 presenterades av arkitekt Torben Grut, en av föregångsgestalterna inom det tidiga 1900-talets tennis- och idrottsbyggnader, i tidskriften Byggmästaren. Torben Grut hade även

svarat för ritningarna till en av stadens idrottsbyggnader, Lingshallen, uppförd 1925. Utifrån byggnadsnämndsprotokoll kan man utläsa att tennishallen ursprungligen var tänkt att ha putsade fasader. Detta visade sig dock olämpligt menade tennishallsbolaget då putsfasaden lätt kunde skadas av fotbollar från den närliggande fotbollsplanen. En ansökan om att få putsen utbytt mot panel godkändes av byggnadsnämnden under förutsättning att fasaden ströks med en brandskyddssäker färg.

Tennishallen är byggd i en träkonstruktion där det halvcirkelformade taket bärs upp av limträbalkar s.k. Törebodatastolar. Konstruktionen hade utvecklats i Tyskland och lanserades i Sverige på 1920-talet. Taket täcks idag av svart papp s.k. shingel, som ersätter den äldre takpappen. Lanterninen är övertäckt med korrugerad plåt. Fasaderna är klädda med en svartbrun lasyrmålad locklistpanel. På östra långsidan är panelen utbytt. Entrén utgörs av en klassicerande, marmoreringmålad portal i trä med ett kolonnuppåret gavelfält. Målningen utförd 1997. Porten utgörs av en rödmålad, rombmönstrad pardörr i trä. Ovan porten finns en metallskylt med texten TENNISHALL, som flankeras av en armatur i form av två facklor med glaskupor. Trappan och nedre delen av kolonnerna har en beklädnad av skiffer, en ändring som gjordes 1997. Fönstersnickerierna är grönmålade. Mot öster finns en mindre, utbyggd ingång till vaktmästarebostaden. I fasaden syns öppningar, vädringsluckor, med grönmålade snickerier. Tillbyggnaden på södra kortsidan är uppförd av Idrottsparken 1934 och inrymmer toaletter. Tillbygganden ingår inte i Tennishallen.

Byggnaden har en planlösning med en hall med en bana och två läktare, tambur, entréhall i två våningar, två omklädningsrum, vaktmästarebostad, ett fristående rum (i sen tid använt som massagerum) och källare med tvättstuga, dusch och förråd. I tennishallen, tamburen och entréhallen har innerväggar bevarat den ursprungliga mörkbruna, laserad fasspontpanelen. De två läktarna är placerade på den norra respektive södra kortsidan. De har bänkar i trä med numrerade sittplatser och läktarbarriär av stål nät respektive träpanel. Spår av den äldre golvbehandlingen med den svartmålade träytan är bevarad under dagens golvtyta. Till hallens ursprungliga inventarier hör domarstol, nät och nathållare. Här finns också inredningsdetaljer som poängräknare, träfack för spelarnas egna tillhörigheter och skiva för kalkpuder. I tamburen finns biljettluckan bevarad och i entréhallen tidbokningskåpet. Omklädningsrummen och vaktmästarebostaden är moderniserade men har några äldre detaljer bevarade såsom klädska, klädkrokar och bänkar i damernas omklädningsrum.

### Kulturbistoriskt värde

Norrköpings Tennishall utgör en av landets äldsta bevarade, autentiska och i bruk varande tennishallar. Den är ritad av norrköpingsarkitekten Anders Möller 1929 efter grundprinciper för tennishallar som togs fram av arkitekt Torben Grut på 1920-talet och som under stor del av 1900-talet varit modell för landets tennishallar och många andra typer av idrottshallar.

Tennishallen uppvisar såväl utvändigt som invändigt en för 1900-talets tennishallar karakteristisk utformning. Funktionen är tydligt avläsbar i exteriören genom bl.a. den långsträckt byggnadskroppen, det halvcirkelformade taket och lanterninen. Invändigt har den ursprungliga planlösningen med läktarförsedd tennishall, tambur med biljettlucka,

entréhall med tidbokningsskåp, omklädningsrum och vaktmästarebostad bevarats. Karakteristiskt för de tidiga tennishallarna är konstruktionen med limträbalkar, ljusinsläppet via lanterniner, den mörktonade vägg- och takpanelen, den fasta inredningen och inventarierna såsom bl.a. domarstol, poängräknare, nät och näthållare.

Norrköpings Tennishall har genom sin autenticitet och sin funktion med den därtill knutna karakteristiska utformningen och konstruktionen mycket att berätta om sin tid och är genom sitt kulturhistoriska värde synnerligen märklig.

## HISTORIK, BYGGNADS- OCH MATERIALBESKRIVNING i bilaga

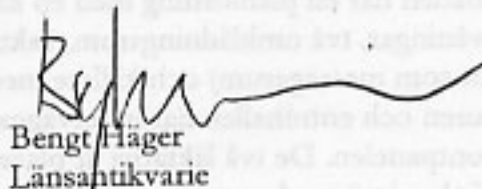
### Hur man överklagar

Se bilaga, formulär 131, länsrätten

I den slutliga handläggningen av detta ärende har förutom föredraganden deltagit chefsjurist Bo Hultström, samhällsbyggnadsdirektör Elisabet Weber och 1:e antikvarie Jonna Stewénus.



Magnus Holgersson  
Länsråd



Bengt Häger  
Länsantikvarie

### Bilagor:

Situationsplan  
Planritning  
Kopior på originalritningar 1929  
Historik, byggnads- och materialbeskrivning.

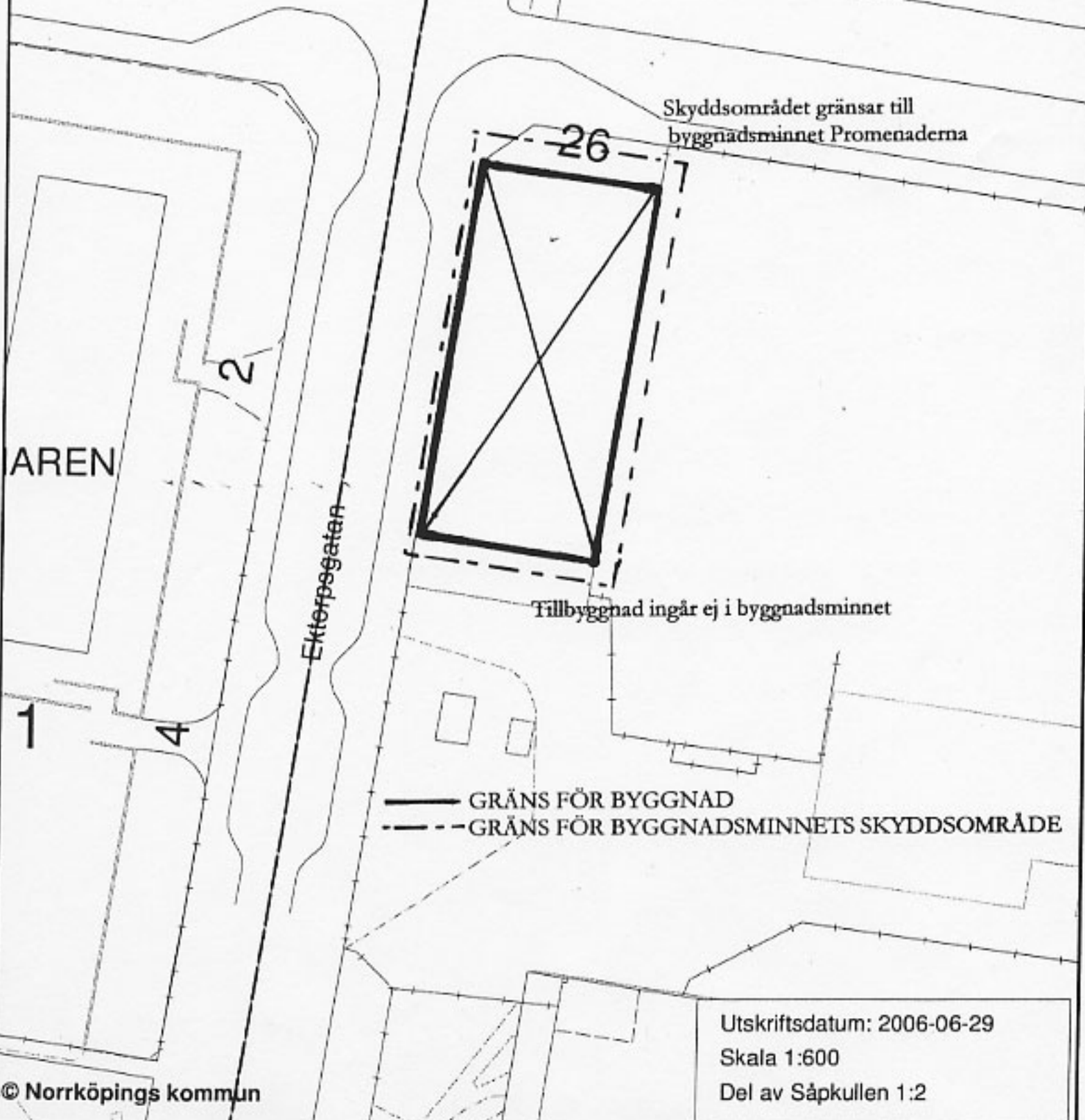
### Kopia till:

Riksantikvarieämbetet  
AB Norrköpings Idrottspark  
Stadsplaneringsnämnden i Norrköpings kommun  
Byggnads- och miljöskyddsnämnden i Norrköpings kommun  
Norrköpings Stadsmuseum  
Östergötlands länsmuseum  
Nordiska museet  
Arkitekturmuseet  
Inskrivningsmyndigheten, Norrköpings Tingsrätt

Fastighetsbildningsmyndigheten  
Fastighetsregistermyndigheten  
Överlantmätarmyndigheten  
Verksledningens kansli  
Rättsenheten  
Samhällsbyggnadsenheten  
Kulturmiljöenheten  
BM-arkivet

Byggnadsminnet Norrköpings Tennishall  
del av Såpkullen 1:2, Södra Promenaden 26, Norrköping  
dnr 433-8464-92

SITUATIONSPLAN



Skyddsområdet gränsar till byggnadsminnet Promenaderna

Tillbyggnad ingår ej i byggnadsminnet

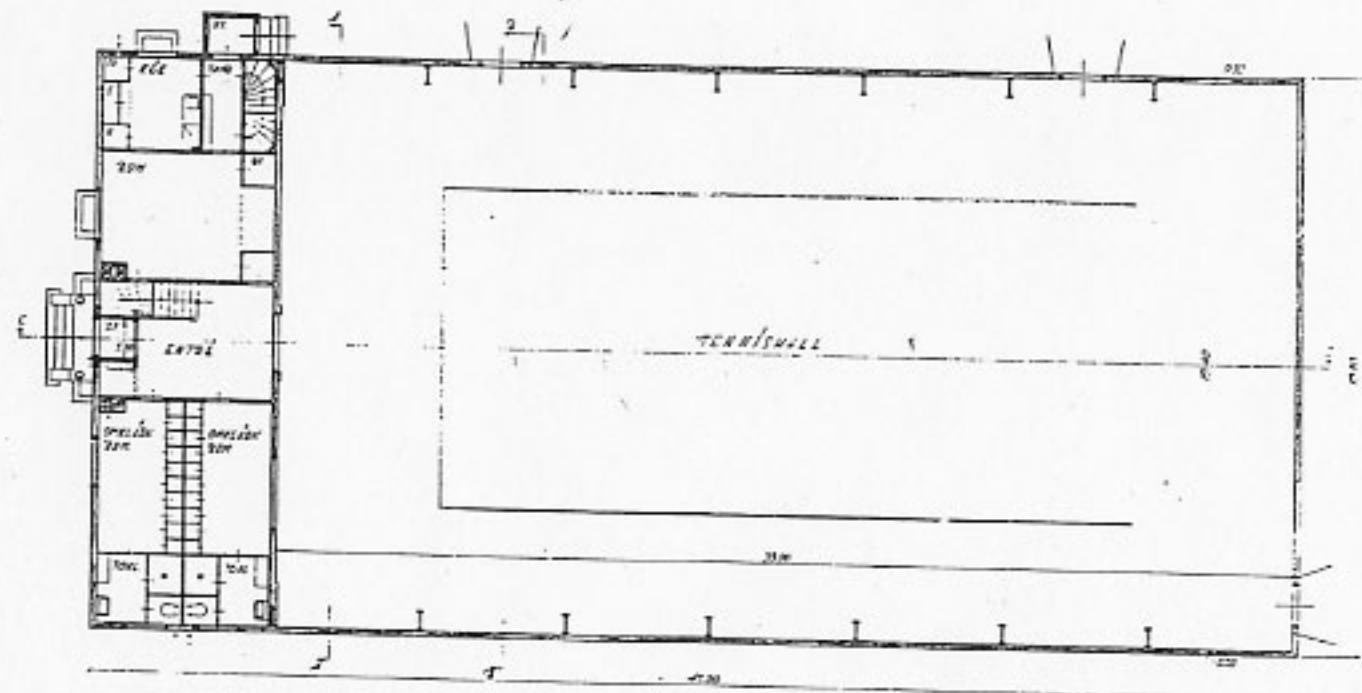
— GRÄNS FÖR BYGGNAD  
- - - GRÄNS FÖR BYGGNADSMINNETS SKYDDSOMRÅDE

Utskriftsdatum: 2006-06-29  
Skala 1:600  
Del av Såpkullen 1:2

© Norrköpings kommun

TENNISHALL 1 - NORRKÖPING

44 27 13  
Anders Höger



PLAN - 20. VOTTENVÄN

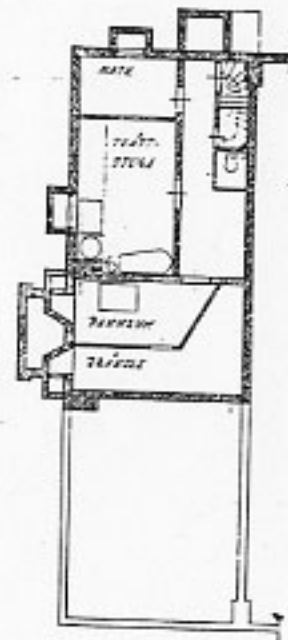
BESECCNINGAR:

- 100
  - 200
  - 300
- Anders Höger  
Södra Fastighetsbyrån

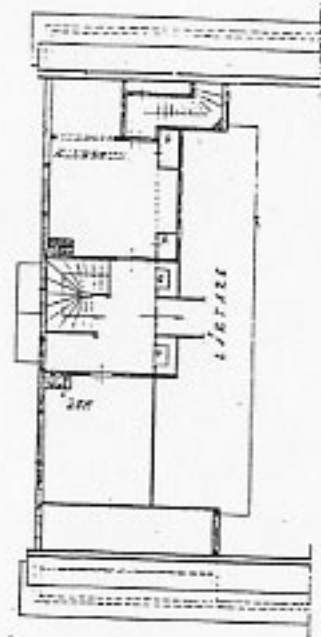
10000  
TENNISHALL 1 - NORRKÖPING  
ANDERS HÖGER

TENNISHALL 1 - NORRKÖPING

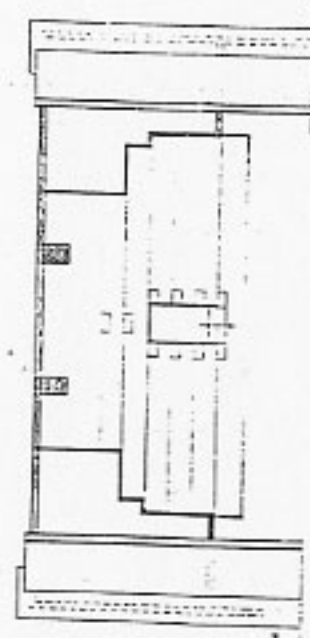
46 29 42  
A. H. H. H.



PLAN AV BARNEN



PLAN AV VÅR 1:2



PLAN AV LÄRAREN

Genomt. d. 11.7.1928  
L. H. H. H.

125314

SÖDRASKOLEN 1928

ANDERS HÖRNER

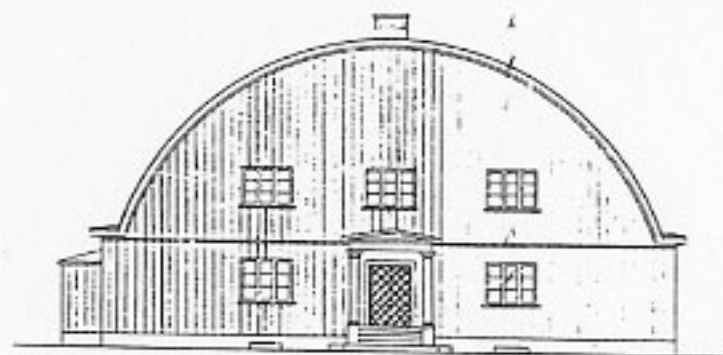




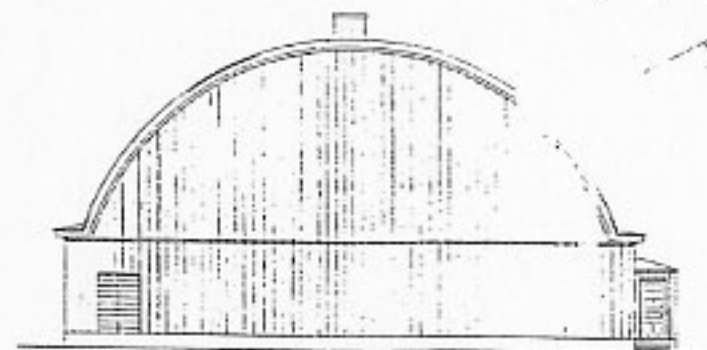
Tennishall i Norrköping

305 19 11/16

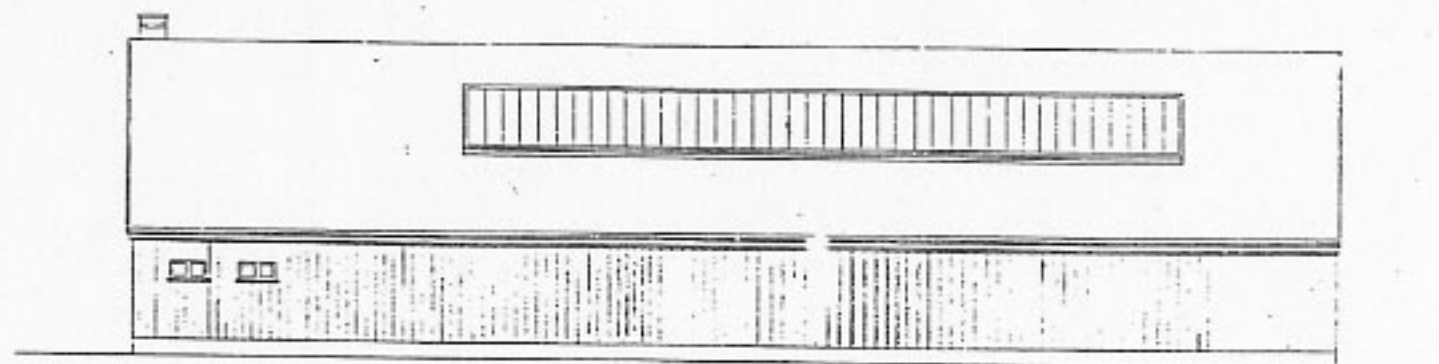
Se i plan



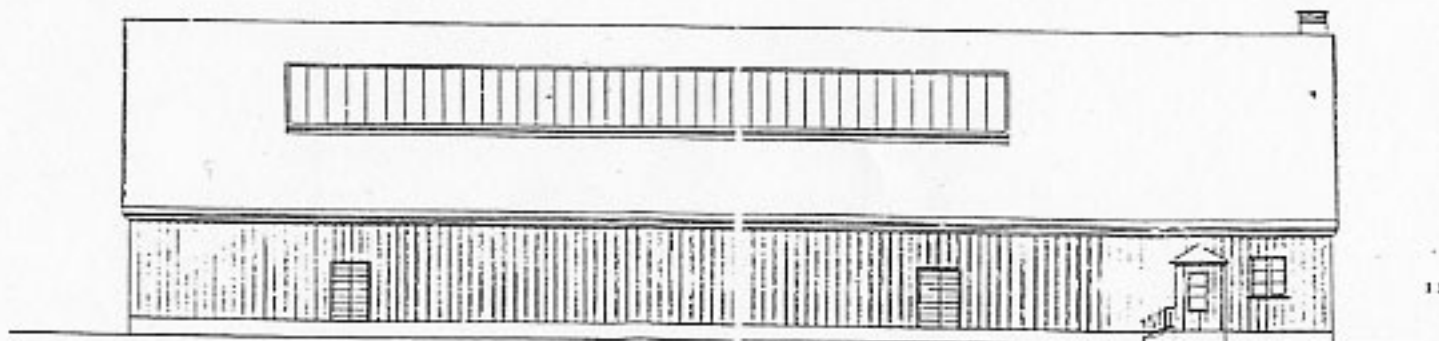
Fasad mot Södra Promenaden



Fasad mot Långrön



Fasad mot Husetgatan



Fasad mot Krottsparthen

961127

102217

1911  
P. H. S. S. S.

1911  
P. H. S. S. S.





## NORRKÖPINGS TENNISHALL

Fråga väckt 1991-10-29. Ansökan om byggnadsminnesförklaring 1991-10-07 från ordf. Åke Björhäll, AB Norrköpings tennishall.

Fastighetsbeteckning: STG 3081, Södra Promenaden 26

Bygglov: 1929, 1934 (Tillbyggnad av urinoar samt dam/herrtoalett.)

Byggherre: 1929: AB Norrköpings Tennishall (1934 Aktiebolaget Norrköpings Idrottspark).

### Bakgrund

Norrköpings tennishall är belägen på Södra Promenaden 26 vid Idrottsparken. Byggnaden som uppfördes 1929 är ritad av den lokalt verksamme arkitekten Anders Möller (1887-1970). Han föddes i Norrköping och fick efter läroverksstudier anställning hos stadsarkitekt Karl Flodin. Möller fick ekonomisk hjälp till studier i Tyskland och Helsingfors, där han tog arkitektexamen och efter denna anställdes på ett lokalt arkitektkontor. Överflyttades till S:t Petersburg. Medverkade i planering och ritningsarbete för uppförandet av en hel stad i södra Ryssland. Flydde till Sverige under revolutionen och anställdes på Domnarvets ritkontor. Återvände till Helsingfors 1918 och stannade där till 1921 då han slutligen kom tillbaka till Norrköping för gott. Anders Möller var inblandad i flertalet byggen i staden från 1921 och framåt.

Han är en av de mest lokalt produktiva arkitekterna i staden och uppges bl.a utfört ritningar till hundratalet villor exempelvis i Kneippbaden och Södra Villastaden. Ritat över hundra hus under sin verksamhetstid. Bland hans mer kända byggnader i Norrköping utöver tennishallen, kan nämnas husen på Kristinaplatsen 1-3, 2-4 samt den s.k. Nyborgska villan på Södra Promenaden 112. Utefter samma gata ligger han bakom flera bostadshus, men även byggnader längs Norra Promenaden.

Sedan en längre tid hade tennisentusiasterna i staden haft planer på att försöka hitta medel och plats för en inomhushall enbart för tennis. Året 1929 skulle allt falla på plats och ske under en rask takt. Under detta år bildades AB Norrköpings tennishall, ritningar utfördes, ändrades och godkändes, bygget tog fart och stod redan klart för invigning den 23 november.

Tennishallen används också idag och en del speltider har till och med gått i arv till nästa generation. En av de ännu aktiva pensionärerna har spelat på platsen sedan 1930. I byggnaden

har flera kända tennisprofiler spelat under årens lopp. Många allsvenska matcher, både på dam- och herrsidan, har spelats, liksom flera andra turneringar. Fram till det att Racketstadion kom till i Norrköping var tennishallen länge centrum för stadens inomhustennis. Byggnaden är välbevarad både exteriört och interiört även om en del förändringar skett under årens lopp.

En viktig arkitekt när det gäller utformningen av tennishallar är Torben Grut (1871-1945). Som aktiv spelare förstod han vikten av att kunna se bollen ordentligt utan att bländas av störande ljus eller belysning. Det är Gruts principer som ligger till grund för hur tennishallarna skulle komma att se ut. En mörkare enfärgad bakgrund och takfönster högrer upp på taket var ett par av de viktigare punkterna. 1928 presenterade han i tidskriften *Byggmästaren* en billigare standardtyp av tennishall. En variant som han själv också kom att förverkliga i Västerås två år senare. Denna typ av hall har tydligt varit förlaga för Anders Möllers tennishall i Norrköping. Möller följer nära Gruts standardtyp. Det gäller exempelvis takets utformning, användandet av limträbalkar, entréns utseende och läktarplaceringen. (Se illustration!)

Tre tennishallar är förklarade som byggnadsminnen i Sverige. C- hallen i Stockholm från 1896 är världens äldsta fungerande inomhusbana. Ritades av Gustaf Arméen, Fredrik Liljekvist och Rudolf Arborelius. De båda andra skyddade tennishallarna är båda från 1937 och påminner också en del om varandra. En funktionell stilrenhet med fasader limträbalkar på längden karakteriserar dessa byggnader. I Östersunde ligger den ena, ritad av Cyrillus Johansson, den andra ligger i Karlshamn och är av Birger Lindberg.

## BYGGNADSBESKRIVNING

**Överblick:** Tvåvånings hangarliknande sporthall med en tennisbana. Det halvcirkelformade tunnvalvstaket visar takkonstruktionen med bärande takbågar i limträ. Enkel och funktionell stil med klassiska drag kring entrén. Utöver själva tennishallen med läktare på övre våningsplanet i norr och söder, rymmer byggnaden dessutom två omklädningsrum med dusch och toalett, vaktmästarebostad i två våningar med kök och extra egen ingång från öster, mindre rum på övre våningen som använts som massagerum och förrådsutrymme i anslutning till detta. Dessutom finns entréhall och liten trapphall på ovanvåningen, ett mycket litet

utrymme som förmodligen varit avsett för biljettförsäljning, samt en källarvåning med förvaringsutrymmen, toalett, dusch och pannrum och tvättstuga. I markplanet finns liten utbyggnad mot öster med ingång till vaktmästarebostaden via en trappa. I söder tillbyggdes toalett m.m på markplanet 1934.

### Exteriör

**Yttertak:** Tunnvalvstak belagd med svart tjärpapp med fiskfjällsmönster. Takfönster övertäckta av plåt. På utbyggnad för ingång till vaktmästarbostad: svart tjärpapp, ursprungligt?

**Grund:** Betonggrund.

**Fasad:** Trä i svart/svartbrun lasyr, på vissa håll mer brun- eller svartskiftande. Stående panel, locklistpanel, tvåtums. Två lisener löper utmed fasaden, en precis ovanför grunden, den andra i höjd med portikens tak.

**Entré:** Markerade avslut mot gavlar. Fem fönster i symmetri runt entréportiken: Tre ovan och ett på vardera sida om entrén. Fönstren är delade i nio kvadratiska rutor, avskiljda tre och tre på höjden av två bredare lodräta spröjs. Matt, nära nog ärggrön färg på spröjs och fönsterbleck. Foder som fasad. Markplanets fönster är försedda med skydd mot skadegörelse och inbrott, omkring tjugo år gamla enligt tennisklubben. Till vänster en kraftigare modell av metall i matt ljust grön färg med mönster. Till höger är skyddet av finmaskigt rutnät av tunnare modell, metalltråd. Till höger om fönstret, i något högre höjd än detta, finns nyare skylt som har med Idrottsparken att göra.

Entrén inramas av klassiskt antikinspirerad portik med tak i form av tempelgavel och detta hålls uppe av två kolonner i trä med sockel av skiffer som trappan.

Röda pardörrar i trä med genomgående diagonalt rutmönster. Möjligen originalhandtag med lås och brevinkast. Dörrfoder som fasad. Ursprunglig armatur i form av facklor på vardera sida om ingången. Glaskupa av genomskinligt mönstrat glas, hållarna av koppar (?). Skylt ovanför dörren i tunn kopparplåt (?) med guldtext "TENNISHALL" (trol. förgylld).

**Långsida, öster:** Fönster till höger om vaktmästaringången är tvådelat, i övrigt som fönster på norra sidan, med samma skydd (se ovan.) Till vaktmästaringång går trappa, utan ledstång. Mot öster finns fönster på utbyggnaden för nämnda ingång, enkelt annars som ovan. Dörren in till vaktmästarbostaden är av trä, urblekt grön nyans, med nio små kvadratiska fönster avdelade med träspröjs.

Längsmed långsida finns nyare stuprännor, samt en, troligtvis ursprunglig (tork?)ställning i svartmålad metall, ca. tre meter lång och drygt en och en halv meter över marken, till vänster om vaktmästarängången.

Till höger om mitten syns luftinsläpp/vädringsluckor i trä till tennishallen i målad, nu urblekt, grön färg (som dörren till vaktmästarbostaden) Längre åt vänster finns nödutgången, nyare i lackbehandlat trä.

**Långsida, väster:** Vädringsluckor som ovan, här dock i samma nyans som fasaden, belägna till höger och vänster om mitten (ej symmetriskt). Nyare stuprör. Vid norra hörnet finns nyare skylt kopplad till Idrottsparken, samt två fönster. Dessa är belägna drygt två meter över marken och är kopplade i par. Kvadratiska med fyra små rutor med grönmålad träspröjs. Spröjs i mörkare nyans, form av olivgrön, än fönstret i sig, som har samma bleka gröna nyans som nämnts tidigare. Foder och bleck som entrésida (se ovan).

**Kortsida, söder:** Omkring en halvmeter från taket på fasaden finns cirkelformat luftinsläpp inramat svart plåt. Innanför skymtar fläkt bakom skyddsgaller. På markplanet finns utbyggnad som nämnts ovan. På fasaden nedre kant vid taket på utbyggnaden syns vitmålat fält på fasaden alternativt vitmålad plåt med rostbruna fläckar.

#### Interiörer

**Tambur:** Ytterdörrens insida i mellangrön nyans, äldre stängare, originalhandtag och lås. På vägg och i tak: brunlaserad fasspontpanel i furu. (Detta gäller för övrigt den större delen av byggnadens innertak och väggar.) Till vänster "dold" dörr i panelen till förvaringsutrymme (under trappan till plan två). Till höger finns i panelen liten lucka som troligtvis haft funktion för biljettförsäljning. In till själva entréhallen finns två gröna svängdörrar i trä med fönster avdelade med spröjs i sex små kvadratiska fönsterrutor. Handtag i svartmålad metall, trol. ej ursprungliga. Samma gröna nyans som ytterdörrens insida. Dörrfoder i samma färg.

**Biljettkur:** (säkringsskåp m.m): Mycket litet utrymme, en kvadratmeter – om ens det. Bänkskiva, smal disk, i trä mot lucka för betalning (?), ca. 1,5 m. ovan golvet.

**Entréhall:** Mönstrad plastmatta från senare tid. Likadan träpanel på väggar och i tak som ovan. Dörrar till höger som leder till damernas resp. herrarnas omklädningsrum är av trä i ovan nämnda gröna färg, nyare handtag. Till vänster om damernas ingång finns ett större glasskåp på väggen av äldre modell. Dörren till vänster som leder till vaktmästarbostaden ser likadan ut som dörrarna till omklädningsrummen. Handtag inte ursprungligt. Till vänster om denna dörr finns ett, enligt tennisklubben ursprungligt, träskåp avsett för bokning av

tennistider, numera igenspikat. Rakt fram syns (mot söder) en välvd dörröppning genom vilken man kommer in i tennishallen. Här skyddar två skjutdörrar som löper på väggens insida, mot hallen. I brunlaserat trä. På vänster dörr syns svart handtag, likadant som på svängdörrar. Lås och andra infällda handtag verkar äldre, dessutom syns säkerhetskedja och liten pilformad skylt med text "SKJUT". Dörrarna verkar lagade/omgjorda/ommålade (dåligt hantverk?) eftersom det syns ofärgade ränder i dörrspeglarnas ytterkanter. I själva valvbågen är plywood (?) fastspikat – i samma nyans som foder och dörrar visserligen. Strax till vänster efter svängdörrarna finns ursprunglig radiator i obehandlat skick.

**Trappa till våning två från entréhall:** Räcket mot entréhallen är ursprungligt och i trä, ledstång ursprunglig, i trä. Biljardbordsgrön linoleummatta, troligen ursprunglig, på trappstegen.

**Damernas omklädningsrum:** Nyare plastmatta på golvet. I tak och på väggarna till vänster och rakt fram panel som tidigare, här dock vitmålad. Panel mot tennishall ända upp till taket, på andra väggen i väster endast från 185 cm. höjd och uppåt. Två rektangulära liggande fönster mot tennishallen, spröjs delar vardera fönster i åtta kvadratiska rutor. Vitmålat foder och spröjs, profilerad nedre fönsterlist. Spröjs med enklare profil. Två flyttbara bänkar vitmålade, kanske ursprungliga, i trä. 12 st. klädhängare troligen ursprungliga. Fläkt in till duschutrymme och våg, båda av äldre modell. Dörren till duschutrymme och den in till toaletten av äldre modell som ovan. Toalettdörren nytt handtag, den andra äldre modell. I duschutrymme och toalett är mycket renoverat. Dock är indelningen och placering för dusch, toalett och handfat som på originalritning. Fönster ut mot väster ursprungliga. Dörren som ovan, men med nyare handtag och lås.

**Herrarnas omklädningsrum:** Ingen panel bevarad, inte heller klädhängare. Väggar målade blått och vitt. Blåmålade träbänkar, av annan kraftigare modell än den ovan nämnda, troligtvis inte ursprungliga. Vad som är bevarat är fönstren mot norr och väster (vitmålat trä) med fönsterhakar av äldre modell, en äldre radiator, samt en fläkt likadan som i damernas omklädningsrum. Dörr in till dusch- och toalettutrymme av annan senare modell.

**Tennishallen:** Trägolvet ommålat i grön och typisk grustennisröd färg på själva banan med sedvanligt vita linjer. På mer slitna ställen skymtar originalets nästan svarta färg under den nyare ytan. Näthållare är troligtvis av ursprunglig modell. Träpanel på väggar och i tak. Stående panel på markplan, där takets valv börjar finns i stället liggande i längsgående riktning med byggnaden. I hallen syns också de bärande limträbalkarna som håller taket, välvda bågar av furu.



Kortsidornas väggar under respektive läktare täcks av grön plastpresenning för uppfångande av bollar. Till höger på den södra kortsidan bakom bollstoppare, finns ursprungliga nödutgången. Dubbeldörr gömd i sin tur bakom en gallergrind med lås. Bredvid finns troligtvis ursprungligt nyckelskåp med nycklar för nödutrymning.

Västra långsidan: Luftinsläpp/utrymningsvägar, två stycken, tvådelade och delbara också på höjden, ursprungliga. Fyra stycken rektangulära bollplank, brunlaserat trä med målad vit linje, fästa i väggen. Två radiatorer av gammal modell, grönmålade. Domarstol, ursprunglig, grönmålad. Vänstra armstödet avbrutet. Ovanför finns ursprungliga poängräknaren i metall och trä. På väggen bakom hänger tredelad stege, kanske ursprunglig. I taket finns draperier för takfönstren i blekgul färg, troligtvis ursprungliga.

Östra långsidan: I norra änden, ett luftinsläpp/utrymningsväg av tidigare nämnd modell. Tre radiatorer som ovan. I södra änden, nödutgång, inte ursprunglig. Mot väggen vid nätet står en vitmålad bänk, likadan som de i damernas omklädningsrum. På väggen ovanför hänger ursprungligt väggskåp med åtta stycken fack. Klädkrokar av samma modell som i damernas omklädningsrum, sex stycken. I taket, draperier som ovan.

**Södra läktaren:** Frihängande balkongläktare i trä, bärs upp av fem stycken bjälkar fästa i väggen undertill. Trappa upp till vänster i trä med vad som tycks vara ursprunglig ledstång. På läktaren finns fyra stycken träbänkar av samma modell som nämnts ovan, dessa dock ej målade utan i lackat trä. (De här bänkarna i trä är troligen av ursprungligt utseende, den vita färgen på de tidigare nämnda bänkarna är antagligen inte ursprunglig. Eftersom varken tak eller väggar varit målade utan lackade och laserade tyder det på att bänkarna borde vara omålade?) Paneler på väggar och räcke. På väggen stor träkonstruktion som antagligen döljer ett äldre fläktsystem (själva fläkten syns ju på ytterfasaden). Snören och taljor för styrande av systemet. Svartmålat trägolv med tre och en halv tums bräder, svartmålade, ursprungligt utseende.

**Trapphall, övre plan:** Melerad nyare plastmatta. Räcke av tidigare nämnd modell. Vagg- och takpanel som tidigare. Fönster mot norr, kvadratisk, tredelat. I sin tur i tre delar, spröjs med inalles nio kvadratiske glasrutor, vitmålat trä. Dubbeldörr in till läktare av svartmålat trä, med fyra kvadratiske dörrspeglar på vardera dörrhalva. Äldre modell av handtag, troligtvis ursprunglig. Mot väster (in till "massagerum") och öster (till vaktm.bost.) likadant utseende på dörr, dock ej dubbeldörr. Dörrarna här ger ett genuint och ursprungligt intryck både vad gäller handtag och färg, ursprungligt utseende och modell.

**"Massagerum"** (övervån. Väster): Inget verkar bevarat sedan ursprunget, förutom fönster (som ovan.). Heltäckningsmatta, tapet. Innanför i västra väggen finns litet förrådsutrymme.

**Skrubb:** Till höger om dubbeldörrarna till läktaren. Smalare dörr, litet utrymme för förvaring, låst, nyckel ej tillgänglig.

**Vaktmästarebostad övervån:** På originalritningen kallat för klubbrum. Rum med liten sovalkov. Inget mycket bevarat, heltäckningsmatta, tapet. Fönster verkar orörda (se ovan.) Trappa i öster, som leder ned till vaktmästarebostadens bottenvåning. Dörrarna, yttre, garderobsdörrar och dörr till inre trappan är av ursprunglig modell.

**Norra läktaren:** Trappa upp till läktaren kantas av likadana räcken som finns i trappan mellan entréhallen och övre trapphallen. Norra läktaren har lackade träbänkar med numrerade platser och platsavgränsare på ryggstöd, målade i vit färg, som skall vara ursprunglig. Läktaren rymmer 116 numrerade platser i sex etage. På den främsta bänken har en bit röd heltäckningsmatta nitats fast under senare tid. Golv och trappsteg täcks av samma gröna linoleummatta som ovan. Samma vägg- och takpanel som tidigare. I taket finns två klotrunda lampor av äldre modell, kupor av vitt matt glas, lamphållare i metall. På vardera vägg på långsidans främre del finns skyltar med äldre utseende med vit botten och svart text vilken lyder: "Tobaksrökning strängeligen förbjudet". Läktaren har ett (livsfarligt) lågt räcke (ca. 80 cm!) av metall och hönsnät mot tennisbanan, ser ut att vara ursprungligt.

**Vaktmästarebostad, markplan:** Vardagsrum, inte välbevarat, utom fönster (se andra fönsterbeskrivningar). Köket är mer bevarat, köksluckor, skåp och lådor av äldre modell.

**Källarvåning:** Innehåller förråd, liten toalett och dusch. Tvättstuga och pannrum. I tvättstugan finns gammal bykgryta av märke Näfveqvarn.

#### Förändringar

Genomgående har givetvis de elektriska installationerna setts över och bytts ut i hela byggnaden. Ny belysning har tillkommit i flera fall, exempelvis lysrörsbelysning i själva tennishallen. Framför fönster på marknivå har skydd mot skadegörelse satts upp. Klosetter, handfat och duschanordningar och kranar ytbytta. Fjärrvärme installerad och larm och lås.

**Exteriörer:** Färgen på fasaden och själva fasaden som ursprunglig. Takets tjärpapp bytt. Dock ej på vaktmästarens ingång, verkar vara original. Takfönster övertäckta med plåt. Vädringsluckorna har olika färg i väster och öster. Skall de vara som fasaden eller gröna? Ny utrymningsväg har tillkommit på östra långsidan där en vädringslucka fanns innan. Skyltar har satts upp med anknytning till Idrottsparken på entréfasaden och på västra långsidan mot norr. 1934 tillbyggdes urinoar och toalett på marknivå i söder. Täcktes södra

utrymningsvägen över då, eller kunde man ta sig vidare ut via nybyggnaden? (I dag är den södra nödutgången förbommad med gallerdörr på insidan inne i själva tennishallen.)

**Entré:** Omkring 1997 skedde en del förändringar. Marmoreringen utfördes på kolonner och portik. Nytt skiffer på trappa, samma år. Ny bas av kolonner i skiffer. Ursprungligen hade kolonnerna ingen sådan utan såg likadan ut i båda ändar. Den övre delen som håller upp taket är alltså ursprunglig. Ytterdörren är ommålad, originalfärg brun eller svart.

**Tambur:** Biljettlucka sitter fast. Plastmatta på golvet. Troligtvis svart trägolv som på södra läktaren (se ovan). Svängdörrar ommålade i grön färg, originalfärg brun eller svart. Handtagen på svängdörrar troligtvis ej original.

**Entréhall:** Plastmatta på golvet. Borde vara trägolv som ovan. Dörrarna in till hallen och valvet har möjligtvis lagats eller målats om. (Kan ha skadats i samband med att lift för byte av belysning togs in i hallen.) De svarta handtagen är nog inte ursprungliga, troligtvis inte heller kedja och skylt. Dörrarna till vaktmästarbostaden och omklädningsrummen har målats gröna, skall vara svarta som i övre trapphall (se ovan). Dessa dörrhandtag är av nyare modell. Träskåpet för tidsbokningar har luckan fastspikad.

**Omklädning, damer:** Skåp avlägsnade som fanns längs högra (norra) väggen. Plastmatta inlagd, troligen svart trägolv som ovan? Panelen ommålad i vitt, troligtvis trä som annan panel i byggnaden. De flyttbara bänkarna ommålade i vitt, antagligen i lackat trä som på södra läktare. Ursprungligen för omklädningsrummet? Dörr in till dusch- och toalettutrymme ommålade, antagligen svarta som i övre trapphall. Handtag på toalettdörr med lås bytt. Dörr till dusch- och toalettutrymme äldre typ av handtag, men antagligen inte ursprungligt.

**Omklädning, herrar:** Plastgolv inlagt. Träpanel och skåp (till vänster, söder) avlägsnat. Nyare hängare, inga äldre bevarade. Träbänkar äldre, men antagligen inte ursprungliga, ommålade i blått. Dörr till dusch- och toalettutrymme ej ursprunglig. Inget utom fönster bevarat i dusch- och toalettutrymme.

**Övre trapphall.** Det mesta i originalskick. Dock plastmatta på golvet.

**Vaktmästarbostad, första våningen:** Rumsindelningen bevarad. En del innerdörrar och handtag av ursprunglig modell. Luckor och skåp i kök tycks vara ursprungliga, dock ej färg och handtag. Fönster av ursprungliga modell inklusive haspar och lister. Nyare mattor har lagts in, tapeter på väggarna.

**Vaktmästarbostad, övre våningen:** Nyare matta, tapeter. Rumsindelning bevarad. Dörrarna ursprungliga, ommålade troligtvis.

**"Massagerum":** Heltäckningsmatta inlagd, tapeter på väggarna. Bevarat är rumsindelning och fönster.

**Norra läktare:** Hela läktaren, tak, golv, väggar, bänkar är i ursprungligt skick. Det enda som tillkommit är en fastnitad bit röd heltäckningsmatta på första bänk.

**Södra läktare:** Även här, inklusive trappa med räcke, är allt i autentiskt skick. Märk särskilt det svarta trägolvet som kan fungera som modell för ett eventuellt återställande av golv på övriga håll i byggnaden.

**Tennishallen:** Har fått golvet ommålat efter särskilda tennisfärger i grönt och rött, med linjer. Radiatorer ommålade i grönt. Ursprungligen svart trägolv. På kortsidorna har presenningar satts upp som bollstoppare. I söder har som sagt den ursprungliga nödutgången spärrats med en gallerdörr och lås. En nyare utrymningsväg på östra långsidan mot söder där vädringsluckan har gjorts om. Vid nätet syns vit bänk av samma modell som inne på damernas omklädningsrum, ej ursprunglig.

**Källare:** Där matkällaren fanns ursprungligen finns idag dusch och toalett. I övrigt är rumsindelning och funktion samma som tidigare. Nyare maskiner och aggregat har naturligtvis tillkommit.