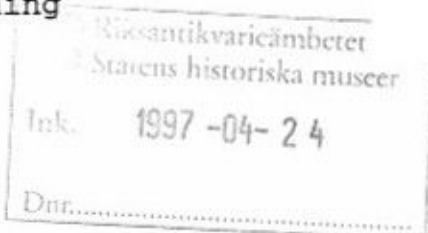




Kopia  
Enligt förteckning  
sidan 4



Byggnadsminnesförklaring (BM) av fastigheten Specksrum 4, Specksgränd 9 i Visby

### BESLUT

Visby innerstads stadsplanestruktur och bebyggelse utgör ett unikt exempel på hur två ekonomiska expansionsperioder, hansatiden och 1700-talets andra hälft, avspeglas i en välbevarad stadskärna. Den sammansatta bebyggelsemiljön, speglade gångna tiders byggnadsskick, gör innerstaden till ett synnerligen märkligt bebyggelseområde. Fastigheten Specksrum 4 med bebyggelse från 1700-talet ingår som en värdefull del av denna bebyggelsemiljö.

Länsstyrelsen förklarar med stöd av 3 kap 1§ första stycket lag (1988:950) om kulturminnen mm denna fastighet för byggnadsminne (BM).

BM-förklaringen omfattar bostadshuset (1) och uthuset (2) samt den tillhörande tomten enligt bifogade karta.

### BYGGNADSBESKRIVNING

Bostadshuset (1) mot gatan är ett envåningshus med källare och inredd vind samt uppfört i skiftesverk under 1700-talets andra hälft. Mot gården har huset byggts till i två omgångar.

Huset har stående, svarttjärad panel och tegeltäckt sadeltak. Mot gatan leder en kalkstenstrappa upp till entrén med ursprungliga dörrsnickerier. Dörrarna har diagonalställd panel och är grönmålade, karmen röd. Fönstren är förstorade under 1800-talet, men snickerierna ytterligare utbytta i sen tid. Fönstren har stående format med tre rutor i vardera luften och är målade i rött, gult och grönt (karm, båge, foder).

Huset moderniserades på 1930-talet då eldstäder och en stor bakugn i källaren revs bort. Bottenvåningens

Länsstyrelsen i Gotlands län

97-04-09

Överklagande har ej skett inom föreskriven tid.

*Eva Jacobsson*  
Eva Jacobsson  
Registrator

planlösning är i stort sett bevarad, liksom mellanbjälklaget. Husets exteriör är välbevarad och byggnaden utgör en viktig del i gatumiljön kring de fyra fiskare- och sjömanskvarteren invid Kruttornet.

Gårdshuset (2) är ett äldre hus, eller två sammanbyggda hus uppförda i skiftesverk med utvändig panel och papptäckt sadeltak. Huset är relativt förändrat vid ombyggnader, men stommen är intakt.

#### SKYDDSFÖRESKRIFTER

Länsstyrelsen meddelar enligt 3 kap 2§ samma lag följande skyddsföreskrifter:

1. Huvudbyggnaden (1) får inte rivas eller till sitt yttre byggas om eller till. Inga förändringar får heller ske vad gäller tak- och fasadmateriäl eller övrig exteriör utformning.
2. I huvudbyggnadens inre får inte göras ingrepp i eller ändring av stomme, bärande konstruktioner eller bevarad äldre planlösning.
3. I huvudbyggnadens inre skall väggar, tak- och golvmateriäl vid renovering behandlas med varsamhet och spår av äldre materiäl och ev bemålning skall iakttagas.
4. Gårdshuset (2) får inte rivas eller dess stomme förändras.
5. Byggnaderna skall underhållas så att de inte förfaller. Vid underhålls- och reparationsarbeten får endast traditionella och till byggnaden anpassade materiäl och metoder användas. Utförandet skall ske på sådant sätt att det kulturhistoriska värdet inte minskar.
6. Den tillhörande tomten skall hållas i sådant skick att byggnadsminnets utseende och karaktär inte förvanskas.

#### KOMMENTARER

Avsikten med skyddsföreskrifterna är att inga exteriöra eller interiöra förändringar avseende punkterna 2 och 3 ovan skall ske. Därför är även mindre förändringar av markbeläggning, plank och port, uppsättning av antenner, räcken, skärmtak, altaner, markiser, skyltar, lampor mm tillståndspliktiga och skall utföras i samråd med länsstyrelsen.

Före underhåll eller restaurering skall kontakt tas med länsstyrelsen, Livsmiljöenheten/Kultur. Råd om åtgärder ges av länsstyrelsen.

Även för BM prövas bygglovpliktiga åtgärder på sedvanligt sätt i kommunens byggnadsnämnd. Stadsarkitektkontoret bör kontaktas i osäkra fall.

Om det finns särskilda skäl får länsstyrelsen enligt 3 kap 14§ lag om kulturminnen mm lämna tillstånd till ändring av byggnadsminnet i strid med skyddsföreskrifterna.

#### ÖVRIGT

Lydelsen i detta beslut har efter samråd med Riksantikvarieämbetet ändrats något jämfört med tidigare föreslagen lydelse. Ändringarna är av redaktionell karaktär, sakinhållet är fortfarande detsamma.

#### EV ÖVERKLAGANDE AV BESLUTET

Detta beslut kan överklagas hos länsrätten, se bilaga. Beslutet skall enligt 3 kap 21§ lagen om kulturminnen mm tillämpas utan hinder av att ev talan förs mot beslutet.


#### BESLUTANDE MM

Beslut i detta ärende har fattats av landshövding Thorsten Andersson.

Föredragande har varit länsantikvarie Marita Jonsson.

Förberedande handläggning har utförts av byggnadsantikvarie Tor Sundberg.

I den slutliga handläggningen har även deltagit förste länsassessor Nils Strehlenert.

  
Thorsten Andersson

  
Marita Jonsson

Kopia

RAÄ

Byggnadsnämnden

Gotlands Fornsal

Kultur- och fritidsnämnden

Kopia av lagakraftvunnet beslut

RAÄ

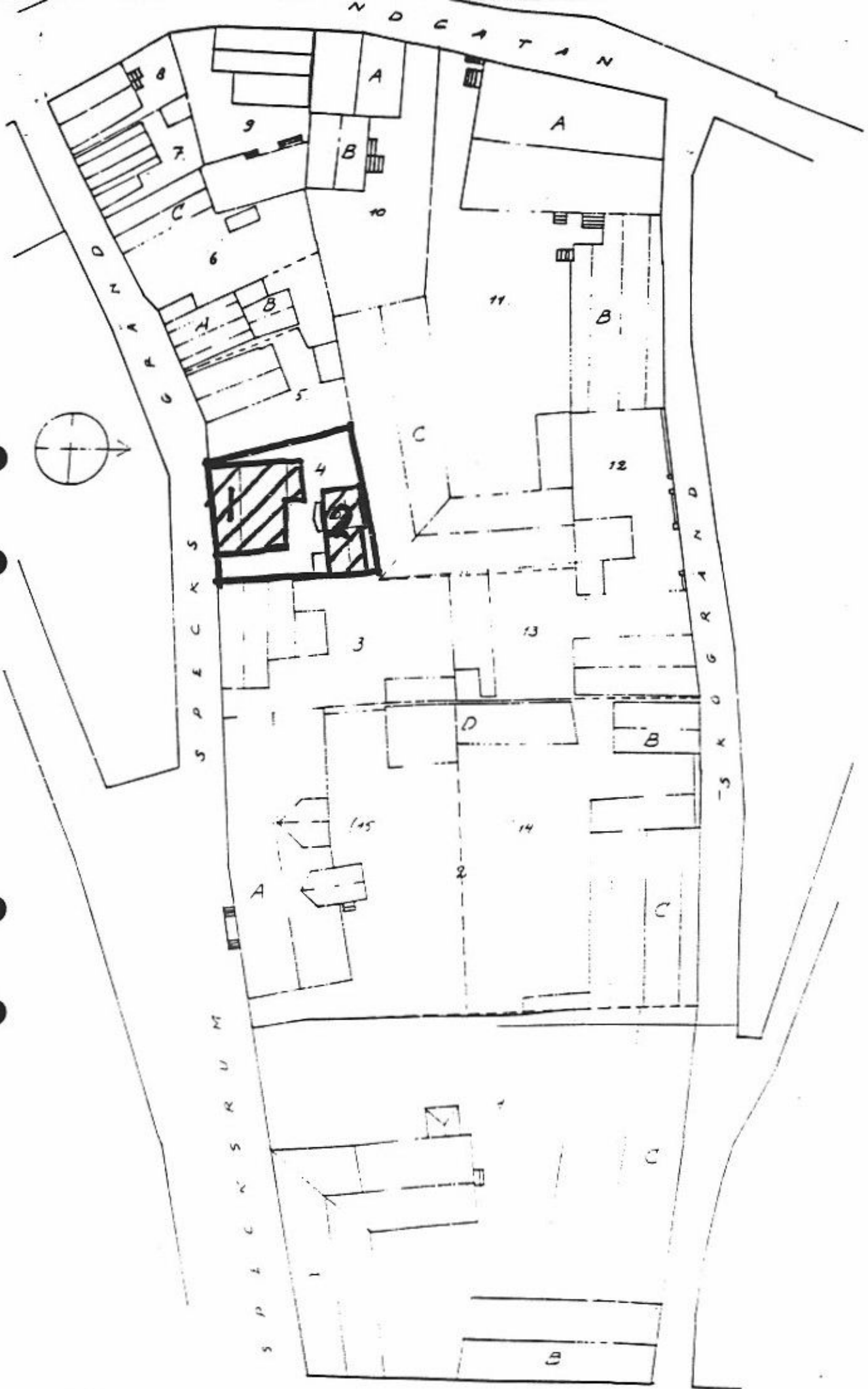
Lantmäterimyndigheten

Gotlands Fornsal

Byggnadsnämnden

Planenheten

Länsantikvarien



SKALA 1:400