



Kopierat
Ett exemplar
Sändningsförteckning
sidan 4

Byggnadsminnesförklaring (BM) av byggnaderna D1, 2 och E på fastigheten Triangeln 2 belägen i korsningen mellan Hästgatan och Södra Kyrkogatan i Visby

Länsstyrelsen i Gotlands län

96-07-18

Överklagande har ej skett inom föreskriven tid.

Eva Jacobsson
Eva Jacobsson
Registrator

BESLUT

Visby innerstad har bevarat egenarten hos gången tids byggnadsskick och är att anse som synnerligen märklig. Fastigheten Triangeln 1 ingår som en värdefull del av denna bebyggelsemiljö.

På fastigheten har sedan 1987 (länsstyrelsens beslut 11.392-1228-87) funnits skyddsföreskrifter interiört för byggnad E enligt lagen om byggnadsminnen. Länsstyrelsen anser nu det vara aktuellt med ett förstärkt lagskydd för fastighetens bebyggelse och har därför tagit initiativ till denna byggnadsminnesförklaring.

Rubricerade byggnaders kulturhistoriska värde utgörs dels av resterande medeltida murar dels av de skiftande formspråk byggnaderna erhållit vid ombyggnader i olika tider.

Idag synliga förändringar har gjorts under 17- och 1800-tal. Tillsammans med övrig bebyggelse i kvarteret Triangeln, med byggnader representerande 5 seklers olika byggnadstradition, utgör fastighetens bebyggelse ett intressant exempel på långvarigt kontinuerligt brukande i en ovanligt koncentrerad bebyggelsemiljö.

Länsstyrelsen anser nu att fastigheten skall ges ett utökat skydd och förklarar med stöd av 3 kap 1§ första stycket lag (1988:950) om kulturminnen mm byggnaderna D1, D2 och E, enligt bifogade karta, som byggnadsminne (BM). Omfattningen av de i byggnaderna ingående medeltida murarna framgår av bifogad ritning.

12.06.1996

221-3224-93

Livsmiljöenheten/kultur

BYGGNADSBESKRIVNING

D-1 huset är ett stannhus av okänd ålder uppfört på medeltida grund. Kraftigt ombyggt år 1988.

D-2 huset har ursprungligen varit ett encelligt medeltida stannhus med ett okänt antal våningar. Det är ombyggt 1877 och 1890 då det nuvarande nygotiska stiluttrycket i fasaden ut mot Wallers plats tillkommit. Byggnaden har en vitkalkad kalkputs och sadeltak med enkupigt tegel.

E-huset är ett tvåvånings reveterat bulhus från 1700-talet med i byggnaden ingående rester från ett äldre hus. Kvarvarande målningar från detta äldre hus ingår i den tidigare genomförda byggnadsminnesförklaringen.

Byggnaden har grå cementsockel, järnvitriolavfärgad fasad och vit plåtklädd takgesims. Taket som är belagt med enkupigt tegel är valmat åt öster och har ett flertal takkupor klädda i svart plåt.

SKYDDSFÖRESKRIFTER

Länsstyrelsen meddelar enligt 3 kap 2§ samma lag följande skyddsföreskrifter:

1. I byggnader D1 och D2 får inga ingrepp ske i de medeltida murarna (utsträckningen av de medeltida murarna framgår av bifogad ritning).
2. I byggnader D2 och E får inga förändringar ske vad gäller tak och fasadmateriell eller övrig exteriör utformning.
3. Byggnaderna skall underhållas så den inte förfaller. Vid underhålls- och reparationsarbeten får endast traditionella och till byggnaderna anpassade material och metoder användas. Utförandet skall ske på sådant sätt att det kulturhistoriska värdet inte minskar.
4. Eventuell uppsättning av anordningar som antenner, räcken, skärmtak, markiser, skyltar, lampor mm skall utföras i samråd med länsstyrelsen.

12.06.1996

221-3224-95

Livsmiljöenheten/kultur

FRAMTIDA ÅTGÄRDER

Före underhåll eller restaurering skall kontakt tas med länsstyrelsens kulturmiljöenhet. Råd om åtgärder ges av länsstyrelsen.

Till beslutet bifogas länsstyrelsens förslag till riktlinjer för framtida upprustningsarbeten.

Även för BM provas bygglovpliktiga åtgärder på sedvanligt sätt i kommunens byggnadsnämnd. Stadsarkitektkontoret bör kontaktas i osäkra fall.

EV ÄNDRING AV BM

Om ändring av byggnadsminnet i strid mot de meddelade skyddsföreskrifterna anses nödvändig av särskilda skäl, får länsstyrelsen enligt 3 kap 14§ lag om kulturminnen mm meddela tillstånd härtill.

EV ÖVERKLAGANDE AV BESLUTET

Detta beslut kan överklagas hos länsrätten, se bilaga. Beslutet skall enligt 3 kap 1§ lag om kulturminnen mm tillämpas utan hinder av att ev talan förs mot beslutet.

BESLUTANDE MM

Beslut i detta ärende har fattats av landshövding Thorsten Andersson.

Föredragande har varit länsantikvarie Marita Jonsson.

I den slutliga handläggningen har även deltagit förste länsassessorn Nils Strehlenert.


Thorsten Andersson


Marita Jonsson

12.06.1996

221-3224-95

Livsmiljöenheten/kultur

Kopia

RAÄ

Byggnadsnämnden

Gotlands Fornsal

Kultur- och fritidsnämnden

Kopia av lagakraftvunnet beslut

RAÄ

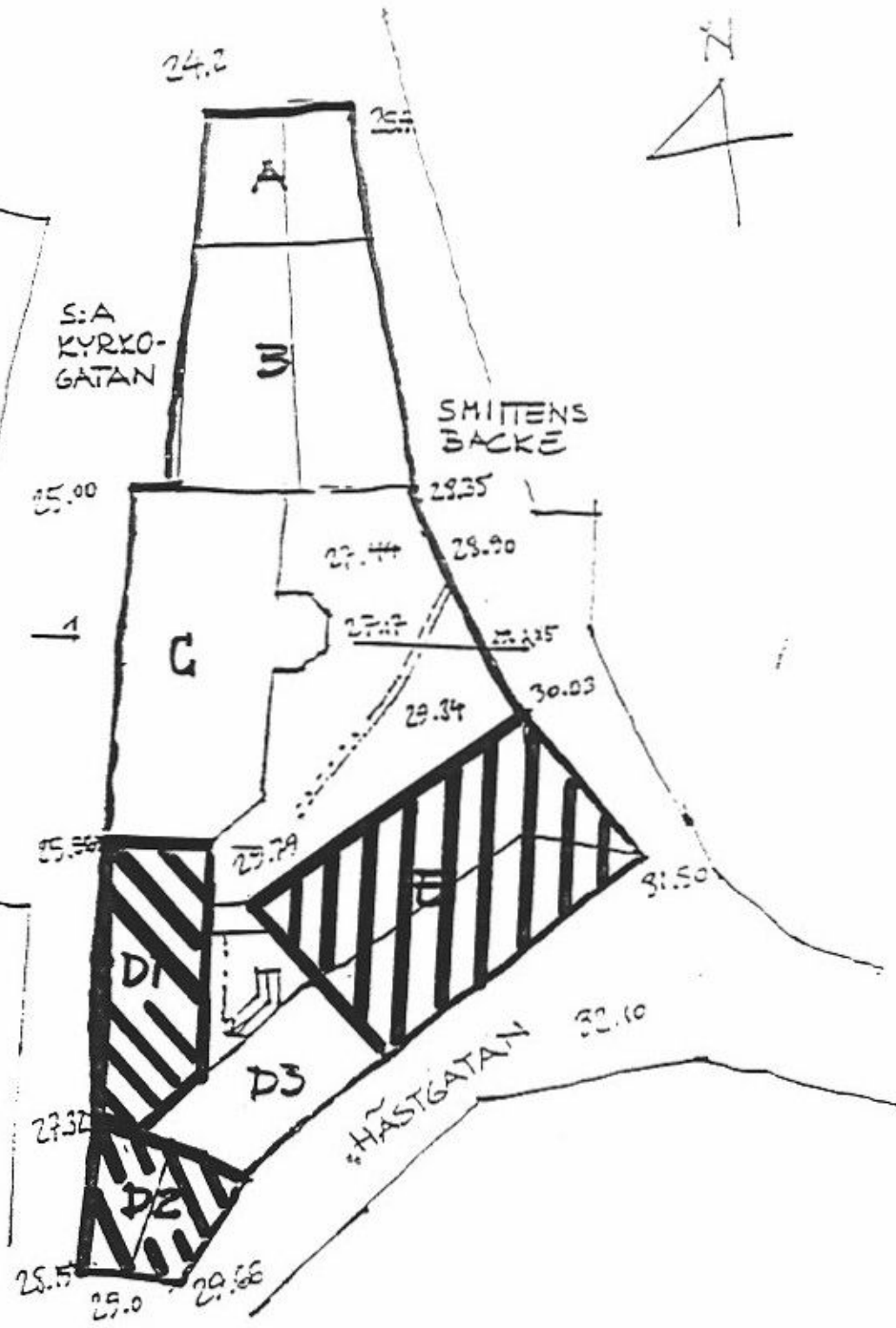
Lantmäterimyndigheten

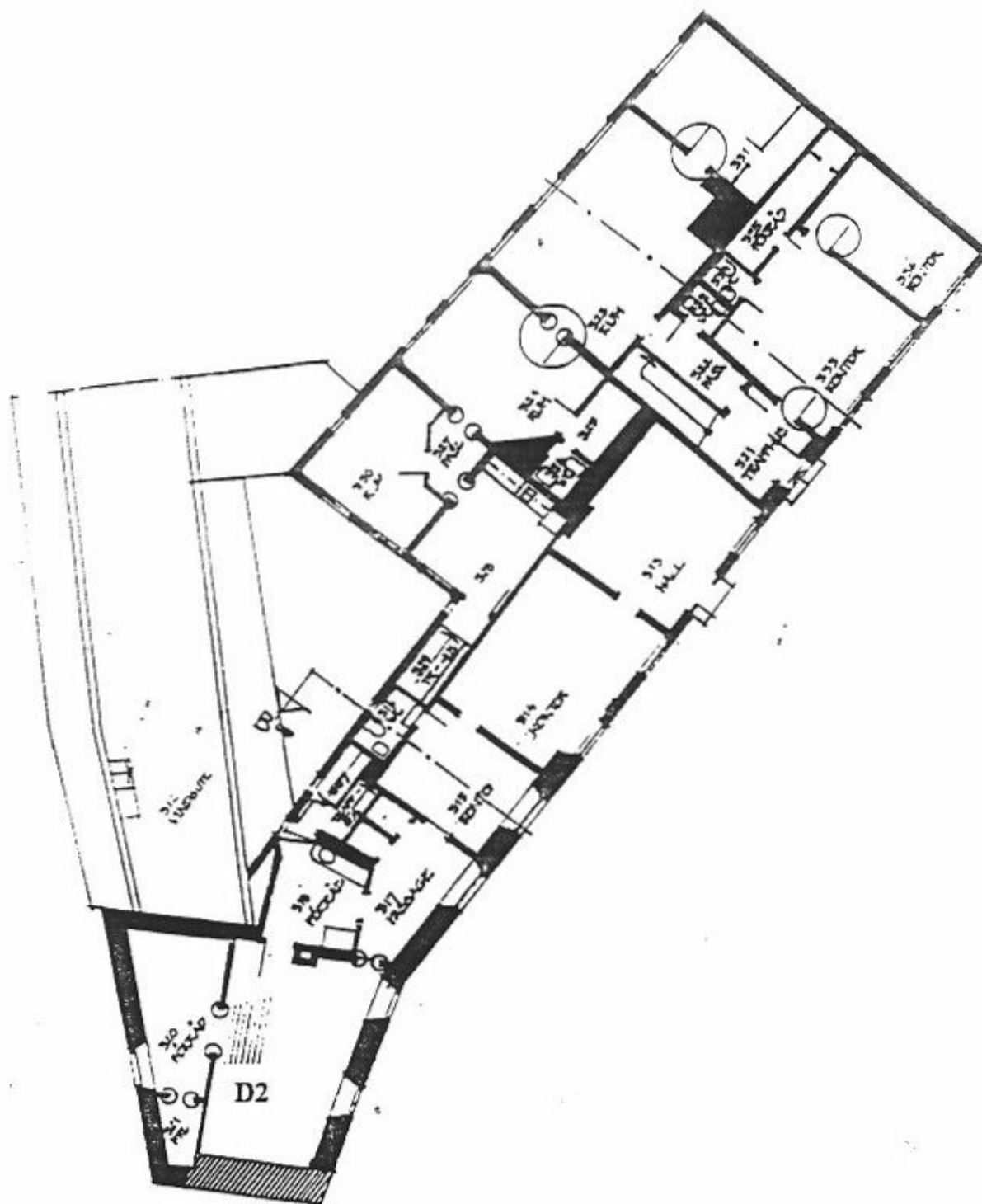
Gotlands Fornsal

Byggnadsnämnden

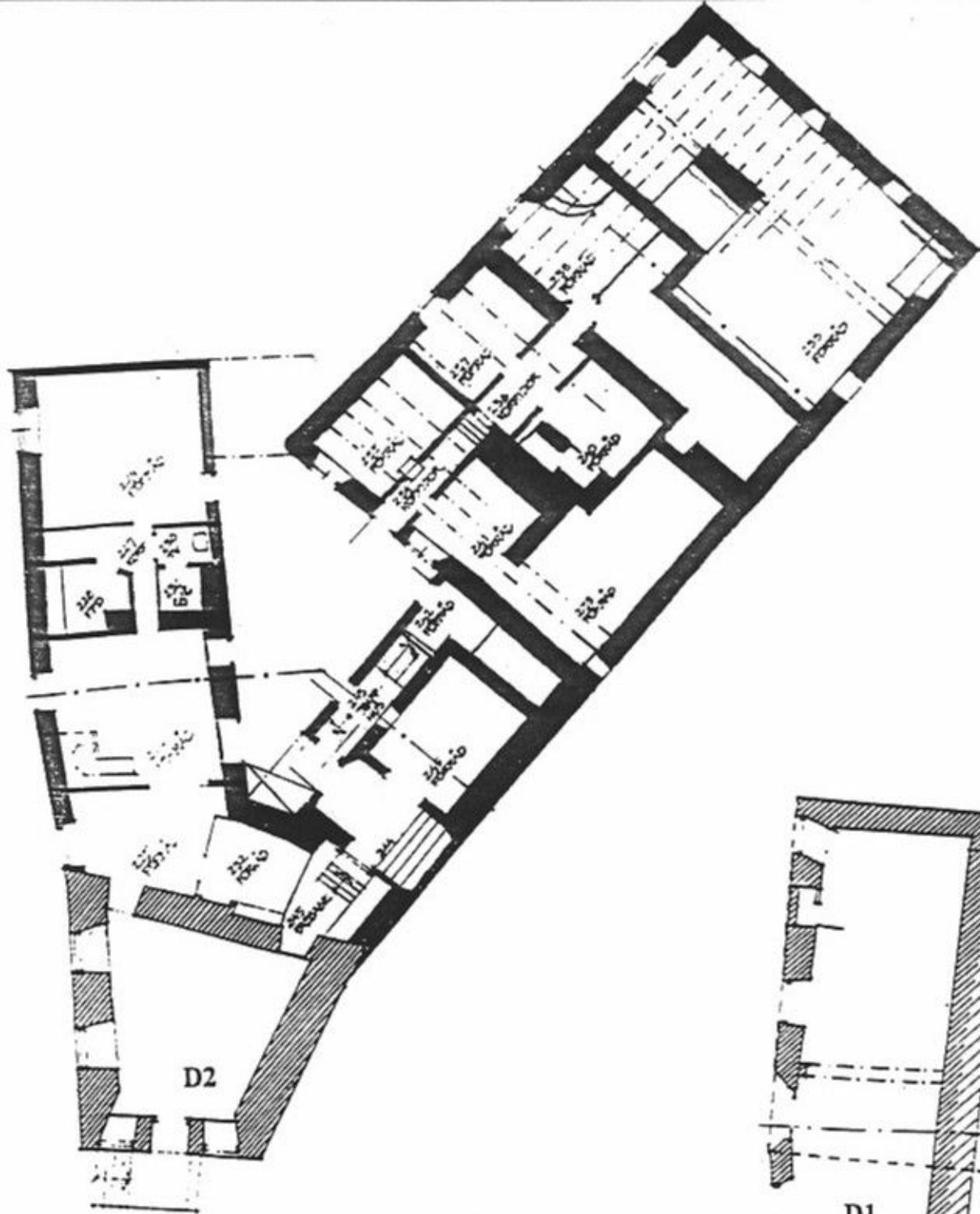
Planenheten

Länsantikvarien

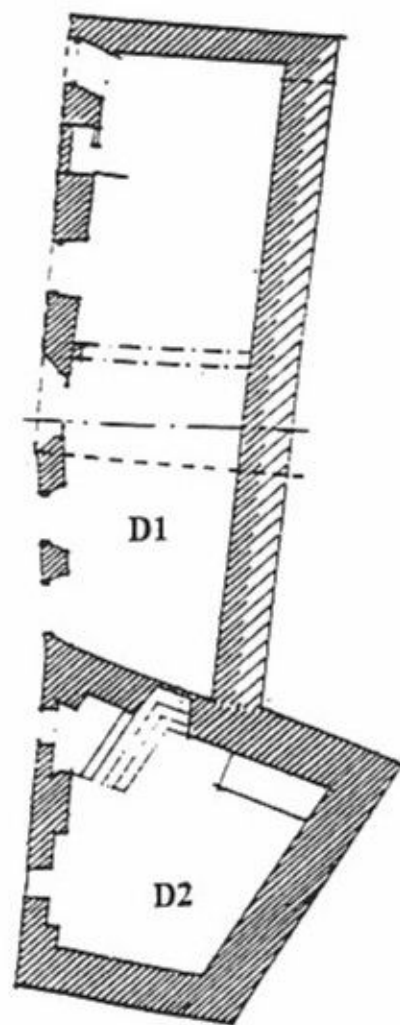




Medeltida murar D2 plan 2



Medeltida murar D2 plan 1 (bottenvåningen)



Medeltida murar D1 och D2 Källarplan



en byggnadshistorisk inventering av
kv. Triangeln 1 och 2,

3 kv. Klinteroten nr 41 och 42

Gotlands Fornsal i nov. 1984.

SITUATIONSPLAN
KV. TRIANGELN 1 0.2



*Södra Kyrkogatan
(tidigare Adelsg.)*

Bevarat medeltidshus

1700-tals stenhus,
byggt på två medeltidshus

*Smittens-
backe*

Ombyggt bulmagasin,
med källare

Uthuslänga

Stenhus byggt på rester
av medeltidshus

Tvåvånings trähus,
fr. 1750-talet,
ombyggt 1897

Ombyggt medeltidshus

Sammanbyggnad, stenkällare
och bostdsrum fr. 1750-talet

Hästgatan

*Wallérs
plats*

