

Kopia  
Enligt förteckning  
sista sidan

Isantikvarieämberget och  
dessa byggnadsminnen

1994-08-22

Dnr: 310-4193-1994

Länsstyrelsen i  
Gotlands län  
1994-08-16

Byggnadsminnesförklaring (BM) av fastigheten Vinkeln  
28 i Visby.

Överklagande har  
ej skett inom fö-  
reskriven tid.

*Eva Jacobsson*  
Eva Jacobsson  
Registrator

### BESLUT

Visby innerstad har bevarat egenarten hos gången tids byggnadsskick och är därför att anse som synnerligen märklig. Fastigheten Vinkeln 28 ingår som en välbevarad del av denna bebyggelsemiljö. Länsstyrelsen förklarar med stöd av 3 kap 1§ första stycket lag (1988:950) om kulturminnen mm denna fastighet för byggnadsminne (BM).

BM-förklaringen av ovan angivna fastighet skall omfatta bostadshus och uthus samt den tillhörande tomten enligt bifogade karta (byggnaderna 1-5). BM avser byggnadens exteriör och interiör i enlighet med skyddsföreskrifterna nedan.

### SKYDDSFÖRESKRIFTER

Länsstyrelsen meddelar enligt 3 kap 2§ samma lag följande skyddsföreskrifter:

1. Byggnaderna 1-4 får inte rivas eller till sitt yttre byggas om eller till. Inga förändringar får ske av tak- och fasadmateriäl eller övrig exteriör utformning.
2. I bostadshusets inre får inte göras ingrepp i eller ändring medeltida murar eller övriga bärande konstruktioner. Rumsindelningen skall bibehållas i våning 1 och 2. I första våningens lägenhet får inte den fasta inredningen av spegeldörrar, sockelpanel eller taklister borttagas eller på annat sätt förvanskas. Fönsterbågen från 1700-talet i norra fasaden får inte bytas ut.

3. Byggnaderna skall underhållas så den inte förfaller. Vid underhålls- och reparationsarbeten får endast traditionella material och metoder användas och utförandet skall ske på sådant sätt att det kulturhistoriska värdet inte minskar. Alla framtida arbeten skall ske i samråd med länsantikvarien.

4. Den tillhörande tomten skall hållas städad och så ordnad att byggnadens utseende och karaktär inte förvanskas.

#### BYGGNADSBESKRIVNING

1. Tre-vånings bostadshus av sten under brutet tak klätt med enkupigt tegel. Grågrönt avfärgad puts. Mot gatan och södra gavelfältet av cementbruk, i övrigt kvastad kalkputs med medelstor ballast. Medeltida källare under östra delen av den byggnad som troligen har medeltida murverk upp till tredje våningen.

Tillbyggt i söder före 1837. En tredje våning tillkom 1927.

Andra våningens bostadslägenhet har dörrar golvsoklar och taklister bevarade från 1800-talet.

I dess norra fasad sitter ett fönster från 1700-talet. Byggnaden brukas som affärslokal i gatuplanet och som bostad i de två övre planen.

2. Byggnad i sten och skiftesverk. Uppfört före 1837. I bottenplan två rum som använts som bostad och glasmästeriverkstad.

Utvändig trappa till vindsutrymme. Två skorsstensstockar.

3. Uthuslänga av sten och skiftesverk. Uppfört före 1837. Stall, vedbod och magasin.

4. Tidigare tvättstuga och bostad samt inbyggd trappa till nuvarande bostadshusets kök.

5. Magasinsbod uppförd till Hägg och Johanssons bösättningsaffär.

EV ÄNDRING AV BM

Om ändring av byggnadsminnet i strid mot de meddelade skyddsföreskrifterna anses nödvändig av särskilda skäl, får länsstyrelsen enligt 3 kap 14§ lag om kulturminnen mm meddela tillstånd härtill.

EV ÖVERKLAGANDE AV BESLUTET

Detta beslut kan överklagas hos kammarrätten, se bilaga formulär B. Beslutet skall enligt 3 kap 1§ lag om kulturminnen mm tillämpas utan hinder av att ev talan förs mot beslutet.

BESLUTANDE MM

Beslut i detta ärende har fattats av styrelsen. I beslutet har deltagit landshövdingen Thorsten Andersson, ordförande och ledamöterna Erik Carlsson, Torsten Frölich, Hans Klintbom, Björn Larsson, Harriet Lihnell, Henry Lindkvist, Jan Lundgren, Barbro Nilsson, Ulla Pettersson, Ingibjörg Sigurdssdottir och Sören Strand samt de tjänstgörande suppleanterna Yngve Friberg, Rune Jakobsson och Thure Larsson.

I den slutliga handläggningen har även deltagit förste länsassessorn Nils Strehlenert och länsantikvarien Marita Jonsson.

Marita Jonsson har föredragit ärendet.

  
Thorsten Andersson

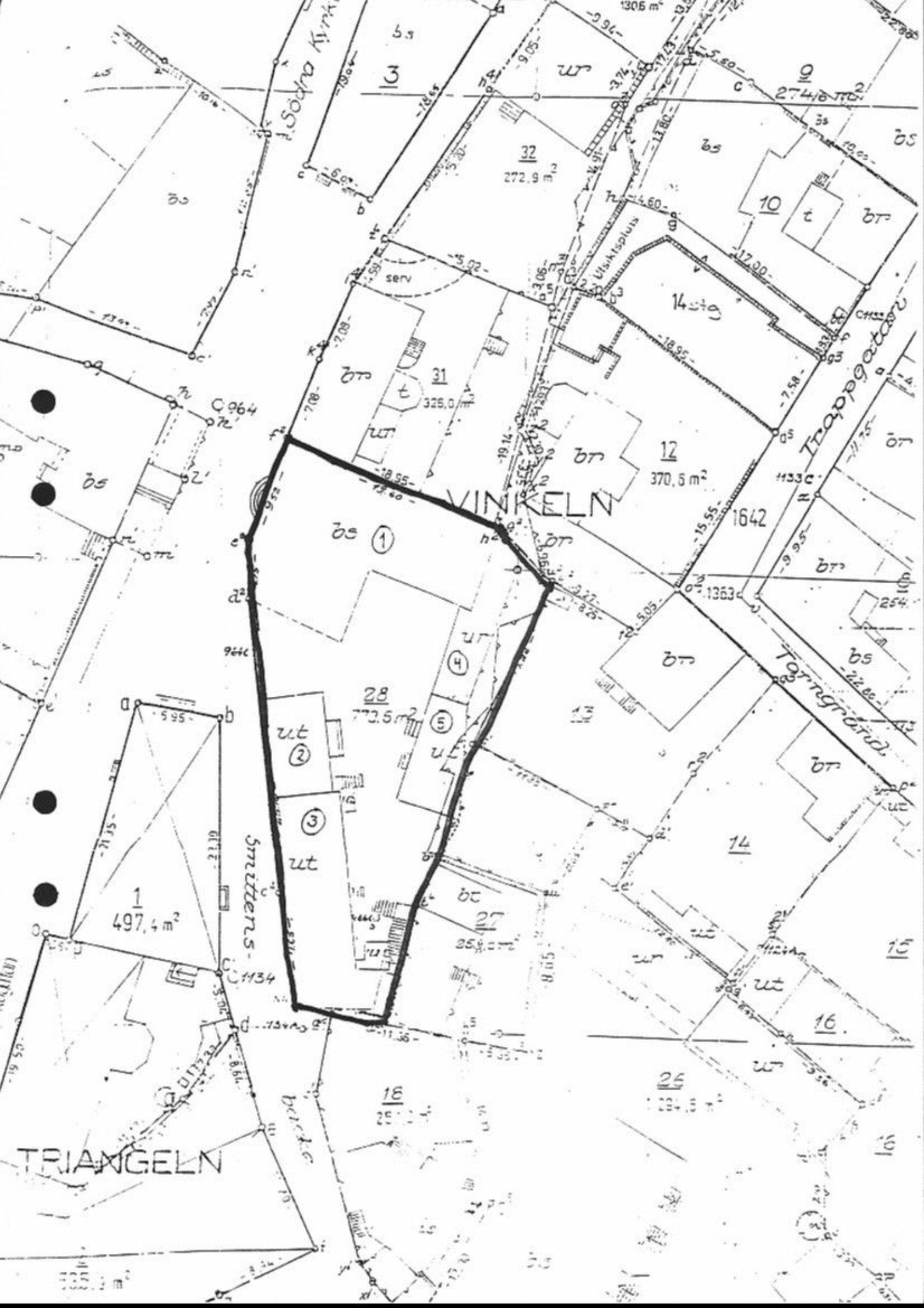
  
Marita Jonsson

Kopia

RAÄ  
Byggnadsnämnden  
Gotlands Fornsal  
Kulturnämnden

Kopia av lagakraftvunnet beslut

RAÄ  
Inskrivningsmyndigheten  
Fastighetsregistermyndigheten  
Gotlands Fornsal  
Planenheten  
Länsantikvarien



Södra Kyrka

VINKELN

TRIANGELN

Torrgränd

Smittens

1  
370,5 m<sup>2</sup>

2  
ut

3  
ut

4  
ut

5  
ut

1  
497,4 m<sup>2</sup>

28  
772,5 m<sup>2</sup>

12  
370,5 m<sup>2</sup>

14

16

26

18  
25

31  
325,0

32  
272,9

10

10

15

10

