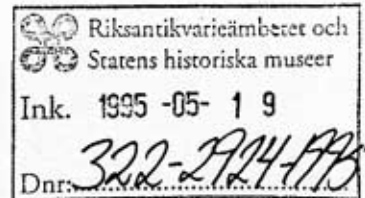




1995-05-15

221-995/95



Förklaring att Borghamnsskolan m fl byggnader, på fastigheten Västerlösa 1:51, Rogslösa socken, Vadstena kommun, Östergötlands län, har övergått från statligt byggnadsminne till byggnadsminne enligt kulturminneslagen

Borghamnsskolan m fl byggnader förklarades 1993-01-28 enligt regeringsbeslut för statligt byggnadsminne. Härvid fastställdes också de av riksantikvarieämbetet utarbetade skyddsföreskrifterna för byggnaderna.

Enligt avtal mellan Svenska Staten och Assi Domän AB övergick Borghamnsskolan m fl byggnader 1994-01-01 med full äganderätt till Assi Domän AB. Enligt 3 kap 1 § lagen (1988:950) om kulturminnen skall ett statligt byggnadsminne som övergår till annan ägare än staten därmed utgöra ett byggnadsminne enligt denna lag.

FÖRKLARING

Länsstyrelsen förklarar, enligt 3 kap 7 § lagen (1988:950) om kulturminnen mm att Borghamnsskolan m fl byggnader på fastigheten Västerlösa 1:51, Rogslösa socken har övergått till att bli byggnadsminne enligt nämnda kapitel.

SKYDDSFÖRESKRIFTER

1. De på bifogade karta markerade och med nr 1 - 22 numrerade byggnaderna får inte rivas, flyttas eller till sitt yttre byggnadsområde eller på annat sätt förändras.
2. Inne i byggnaderna 3 och 17 får ingrepp inte göras i stomme, planlösning eller äldre fast inredning.
3. Stenbrotten, kalkstensskjarna, pirarna, båtslipen, Bockakyrkogården och två hundgravstenar (23) ingår i byggnadsminnet.

4. Byggnader och andra anläggningar skall underhållas så att de inte förfaller. Vård- och underhållsarbeten skall utföras med traditionella byggnadsmaterial och metoder på ett sådant sätt att det kulturhistoriska värdet inte minskar.
5. Det på situationsplanen med särskild linje markerade området får inte ytterligare bebyggas. Inom skyddsområdet får inte heller sådana åtgärder vidtas med mark och vegetation att karaktären förvanskas.
6. Om det av särskilda skäl är nödvändigt att ändra byggnadsminnet i strid med skyddsföreskrifterna skall ansökan om tillstånd enligt 3 kap 14 § lagen (1988:950) om kulturminnen mm lämnas in till länsstyrelsen.

Länsstyrelsen lämnar råd ifråga om underhåll av byggnaderna och värden av det kringliggande området.

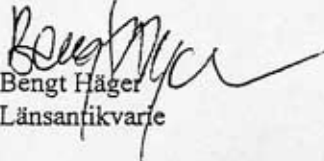
REDOGÖRELSE FÖR OMRÅDET

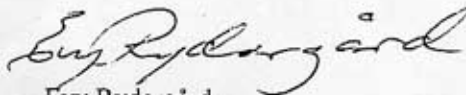
Vid Borghamn intill Vättern har kalksten brutits sedan 1100-talet och använts bl a vid de talrika kyrkobyggena i trakten under medeltiden. Andra betydande byggnadsverk där sten från Borghamn använts är Vadstena kloster och slott. Vid 1800-talets början inköptes Borghamns kalkstensbrott av Baltzar von Platen för Göta Kanalbyggets räkning. Till varje sluss levererades 400 kubikmeter kalksten som fraktades med prämar till Motala. 58 slussar byggdes. Även Nationalmuseum i Stockholm är byggt av borghamnskalksten.

Från kanalbyggets början bröts stenen dels av soldater, dels av civil arbetskraft. Så småningom blev det svårare att värva arbetskraft, varför en fångkoloni inrättades, en sk kronoarbeitsstation om 100 man. Ett flertal byggnader uppfördes för detta ändamål. Kronoarbeitskåren bildades 1842 och ersattes på 1870-talet av Diciplinkompaniet, som upplöstes 1897. Byggnaderna stod utan användning fram till 1923 då Borghamns lanthushållsskola startade sin verksamhet här. Idag bedrivs Folkhögskoleverksamhet.

Borghamn med sina stenbrott och den f d fångkolonins byggnader har haft stor betydelse för byggnadsverksamheten i Sverige, främst Götaland med projekten Göta Kanal och Karlsborgs fästning. Borghamn har ett stort industri- och socialhistoriskt intresse och besitter därmed ett betydande kulturhistoriskt värde.

I detta ärende har förutom undertecknade deltagit chefsjuristen Bo Hultström.


Bengt Häger
Länsantikvarie


Evy Rydergård
1:a byråsekreterare

Kopia tillriksantikvarieämbetet

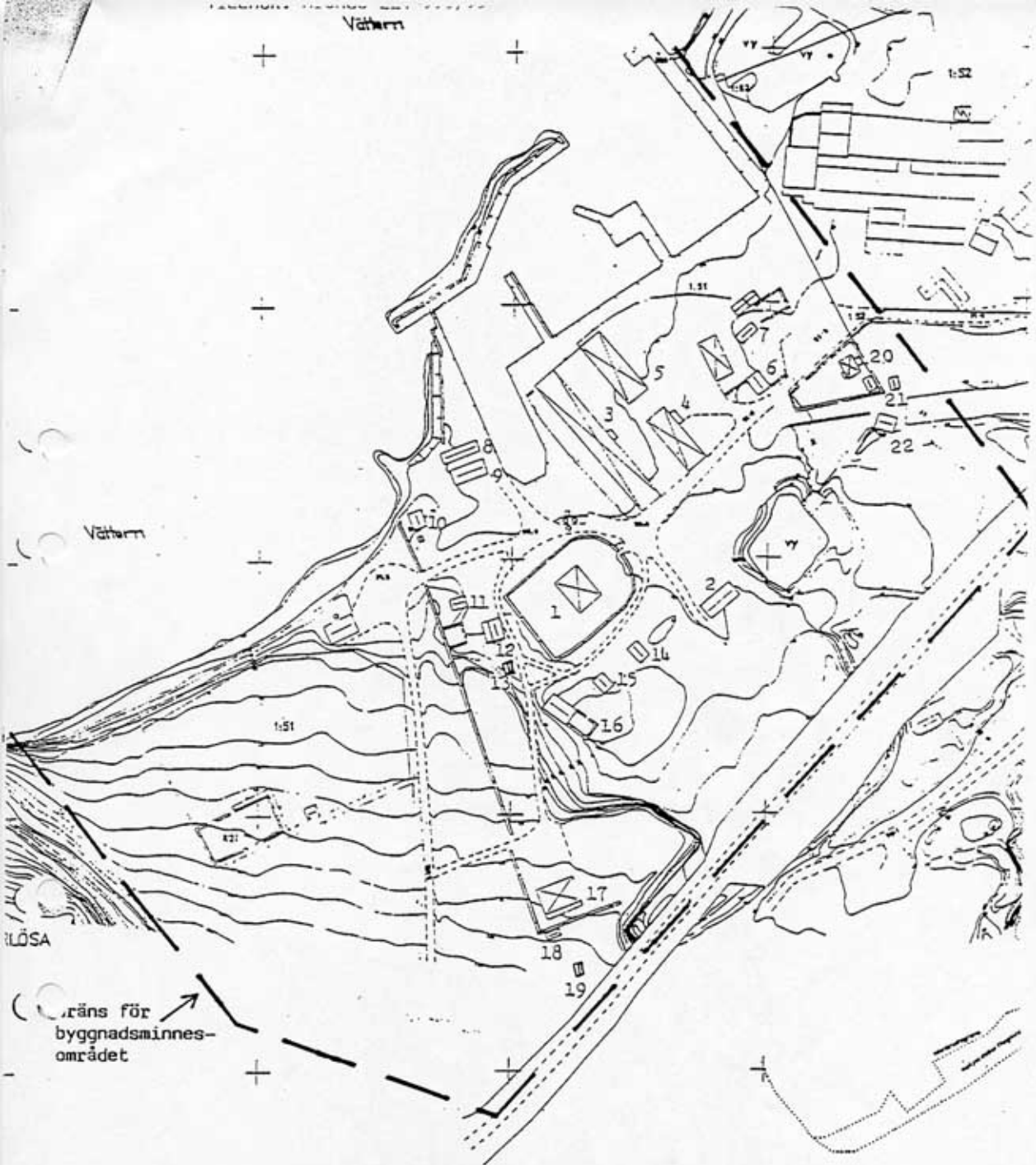
läns museet

byggnadsnämnden i Motala kommun + lagakraftbevis

inskrivningsmyndigheten vid Motala tingsrätt, Box 274, 591 23 Motala

lantmäteriet, fastighetsregistret

kulturmiljöenheten, BM-registret



VÄSTERLÖSA

- | | |
|---|--|
| 1. Bostadshus, fd kommandantsbostad. 1800-talets förra hälft. | 12. Fd Smedja, ruin, 1800-talet |
| 2. Uthus, 1800-talet. | 13. Hönshus, 1800-talet. |
| 3. Undervisningslokal, 1800-talets mitt. | 14-15. Jordkällare, 1800-talet. |
| 4. Undervisningslokal, 1800-talets mitt. | 16. Förråd, fd kolhus?, delvis ruin, 1800-talet. |
| 5. "Stora annexet", undervisningslokal (fd kasern). 1870. | 17. Fd bostadshus, 1800-talets senare del. |
| 6. Uthus, 1800-talet. | 18. Uthus, 1800-talets senare del. |
| 7. Jordkällare, 1800-talet. | 19. Uthus, 1800-talet. |
| 8. Fd fiskebod, 1800-talet. | 20. Bostadshus, 1800-talets mitt? |
| 9. Fd fiskebod, 1800-talet. | 21. Uthus, 1800-talet. |
| 10. Fd tvättstuga, 1847. | 22. Fd bagerstuga, 1800-talet. |
| 11. Fd tvättstuga, 1800-talet | |

Byggnadsminnet Borghamnskolan består av följande byggnader:

1. Bostadshus, fd kommandantsbostad, av locklistpanelat och ljusgulmålat timmer i två våningar under tegeltak. 1800-talets förra hälft.
2. Uthus av locklistpanelat och rödfärgat timmer under tegeltak. 1800-talet.
3. Undervisningslokal av putsad och guldfärgad sten i en och en halv våning under tegeltak. Äldre inredning är i viss utsträckning bevarad. 1800-talets mitt.
4. Undervisningslokal i två våningar med bottenvåning av putsad och guldfärgad sten samt övervåning av locklistpanelat och ljusgulmålat timmer under tegeltak. 1800-talets mitt.
5. "Stora annexet", undervisningslokal (fd kasern) av putsad och vitkalkad sten i två våningar under tegeltak. O. 1870.
6. Uthus av putsad och vitfärgad sten i en våning under tegeltäckt pulpettak. 1800-talet.
7. Jordkällare av sten, välvd, med tegeltak. 1800-talet.
8. Fd fiskbod av putsad och vitkalkad sten i en våning under korrugerat eternittak. 1800-talet.
9. Fd fiskebod av putsad och vitkalkad sten i en våning under tegeltak. 1800-talet.
10. Fd tvättstuga av putsad och vitkalkad sten i en våning under tegeltak. 1847.
11. Jordkällare av sten med tegeltak. 1800-talet.
12. Fd smedja, ruin, av sten. 1800-talet.
13. Hönshus med fasader av rödfärgad locklistpanel. 1800-talet.
14. Jordkällare av sten med tegeltak, putsade gavlar. 1800-talet.
15. Jordkällare av sten med tegeltak, putsade gavlar. 1800-talet.
16. Förråd, fd kolhus?, delvis ruin, av sten med pulpettak av plåt. 1800-talet.
17. Fd bostadshus av locklistpanelat och gulmålat timmer i en våning under tegeltak. Äldre inredning, bl a kakelugnar och spegeldörrar, i viss utsträckning bevarad. 1800-talets senare del.
18. Uthus med putsade och vitkalkade fasader under tegeltak. 1800-talets senare del.
19. Uthus av rödfärgat trä under tegeltak. 1800-talet.
20. Bostadshus av timmer, locklistpanelat och rödfärgat, i en våning under tegeltak. 1800-talets mitt?.
21. Uthus med fasader av rödfärgad locklistpanel. 1800-talet.
22. Fd bagarstuga av timmer, rödfärgat och locklistpanelat, i en våning under tegeltak. 1800-talet.