



Kopia

Enligt förteckning
sidan 5



Länsstyrelsen i Gotlands län

96 -07- 1 8

erklagande har ej skett
inom föreskriven tid.

Eva Jacobsson
Eva Jacobsson
Registrator

Byggnadsminnesförklaring (BM) av byggnader på fast-
igheten Hypoteket 1 vid Donners plats i Visby

BESLUT

Visby innerstad har bevarat egenarten hos gängen tids byggnadsskick och är därför att anse som synnerligen märklig. Fastigheten Hypoteket 1 ingår som en viktig del av denna bebyggelsemiljö. Länsstyrelsen förklarar med stöd av 3 kap 1§ första stycket lag (1988:950) om kulturminnen mm denna fastighet för byggnadsminne (BM).

Fastigheten innehåller medeltida murar från fyra byggnader och utgör därmed en viktig rest av det medeltida Visbys mest centrala bebyggelse. I den tyska handelsmannen Johan Wolters innehav av fastigheten i slutet av 1600-talet representerar denna en andra period av till Visby inflyttade framgångsrika tyskar. Den lokalt mycket omtalade Wolters genomförde en genomgripande renovering av fastigheten i slutet av 1600-talet.

BM-förklaringen av ovan angivna fastighet skall omfatta fyra sammanbyggda äldre huskroppar (A-D enligt bifogade ritning) uthusbyggnad E samt den tillhörande tomten enligt bifogade karta.

BYGGNADSBESKRIVNING

A. Tvåvånings stenhus vilket enligt köpebrev från slutet av 1600-talet beskrivs som nyligen byggt. Det valmade taket kan ha tillkommit vid detta sekelskifte men tjockleken på väggarna gör det högst sannolikt att murarna är medeltida. Byggnadens nuvarande exteriöra utseende tilkommer i samband med Gotlands Hypoteksförening förvärvar fastigheten år 1874. Takkuporna, förutom frontespisen för godsupphämtning i södra takfallet, har tillkommit vid senare ombyggnader under 1900-talet.

Fasaden är putsad i en rödockrafärgad kalkbruksputs. Det arkitektoniska formuttrycket framhäver andra våningsplanet genom en kraftigt framträdande takgesims och en i förhållande till underliggande våning högre höjd över den våningsavskiljande gesimsen. Byggnadens hörn har försetts med pilastrar.

I källaren finns en pelare med kapitäl vilken sannolikt placerats där långt efter tiden för husets uppförande. Här finns också en ännu synlig vattenkälla vilken sannolikt fungerat som brunn från tiden för uppförandet av byggnaden.

Trapphuset är i stort sett oförändrat sedan 1874. I bottenvåningens banklokal finns delar av den fasta inredningen kvar från bankens första period.

Idag används byggnadens källare som restaurang medan bottenvåningen hyser Landshypotek Gotlands kontor. I andra våningsplanet finns ett arkitektkontor. Vindsvåningen är inredd till kontor.

B

Byggnad i två våningar sammanbyggd med A och C. De medeltida murarna i gatuplanet bär ett tunnvalv. Första våningsplanet hyser ett pärmförråd i ett gammalt arkiv samt passage från banklokal till personalutrymme. Andra våningsplanet ingår i arkitektkontorets lokaler.

C

Byggnad i två våningar sammanbyggd med B och D. Medeltida murar i ett våningsplan. Personalutrymme i bottenplanet med enklare inredningssnickerier från sekelskiftet.

D

Byggnad i två våningar sammanbyggd med C och ett på 1970-talet uppfört nybygge i öster. Medeltida murar i ett plan. Medeltida brunn i sydvästra hörnet. Lagerlokal.

E

Uthus från sekelskiftet med ett för Visby unikt formspråk i träpanelad gavel mot öster

SKYDDSFÖRESKRIFTER

Länsstyrelsen meddelar enligt 3 kap 2§ samma lag följande skyddsföreskrifter:

1. Byggnad A, B, C, D och E får inte rivas eller till sitt yttre byggas om eller till. Inga förändringar får heller ske vad gäller medeltida murverk eller exteriör utformning.
2. Trapphuset upp till och med andra våningsplanet i byggand A får inte byggas om eller förvanskas.
3. Byggnaden skall underhållas så den inte förfaller. Vid underhålls- och reparationsarbeten får endast traditionella och till byggnaden anpassade material och metoder användas. Utförandet skall ske på sådant sätt att det kulturhistoriska värdet inte minskar.
4. Den till byggnadsminnet hörande delen av tomten skall hållas i sådant skick att byggnadsminnets utseende och karaktär inte förvanskas. Framtida ändringar och tillägg på tomten såsom annan markbeläggning, uppsättning av anordningar som antenner, räcken, skärmtak, altaner, markiser, skyltar, lampor mm skall utföras i samråd med länsstyrelsen.

I ett förbehåll till de här ovan angivna skyddsföreskrifterna har fastighetsägaren gjort följande två tillägg:

* Förändringar av interiören betingade av byggnadens utnyttjande, förutsättes vara möjliga även i fortsättningen.

* Erfoderliga anläggningsarrangemang för uteservering förutsättes också för framtiden, då detta är helt avgörande för den, i källaren inrymda, till restaurangens lönsamhet.

Länsstyrelsen finner inte att dessa fastighetsägarens önskemål strider mot skyddsföreskrifterna i BM.

FRAMTIDA ÅTGÄRDER

Före underhåll eller restaurering skall kontakt tas med länsstyrelsens kulturmiljöenhet. Råd om åtgärder ges av länsstyrelsen.

Till beslutet bifogas länsstyrelsens förslag till riktlinjer för framtida upprustningsarbeten.

Även för BM prövas bygglovpliktiga åtgärder på sedvanligt sätt i kommunens byggnadsnämnd. Stadsarkitektkontoret bör kontaktas i osäkra fall.

EV ÄNDRING AV BM

Om ändring av byggnadsminnet i strid mot de meddelade skyddsföreskrifterna anses nödvändig av särskilda skäl, får länsstyrelsen enligt 3 kap 14§ lag om kulturminnen mm meddela tillstånd härtill.

EV ÖVERKLAGANDE AV BESLUTET

Detta beslut kan överklagas hos länsrätten, se bilaga. Beslutet skall enligt 3 kap 1§ lag om kulturminnen mm tillämpas utan hinder av att ev talan förs mot beslutet.

BESLUTANDE MM

Beslut i detta ärende har fattats av landshövding
Thorsten Andersson.

Föredragande har varit länsantikvarie Marita Jonsson.

I den slutliga handläggningen har även deltagit
förste länsassessorn Nils Strehlenert.


Thorsten Andersson


Marita Jonsson

Kopia
RAÄ
Byggnadsnämnden
Gotlands Fornsal
Kultur- och fritidsnämnden

Kopia av lagakraftvunnet beslut
RAÄ
Lantmäterimyndigheten
Gotlands Fornsal
Byggnadsnämnden
Planenheten
Länsantikvarien

RIKTLINJER FÖR FRAMTIDA UPPRUSTNINGSPÅRBEITEN (Förslag)

(Observera att ändring som strider mot BM:s skyddsföreskrifter kräver länsstyrelsens tillstånd. Bygglovpåliktiga åtgärder prövas i kommunens byggnadsnämnd.)

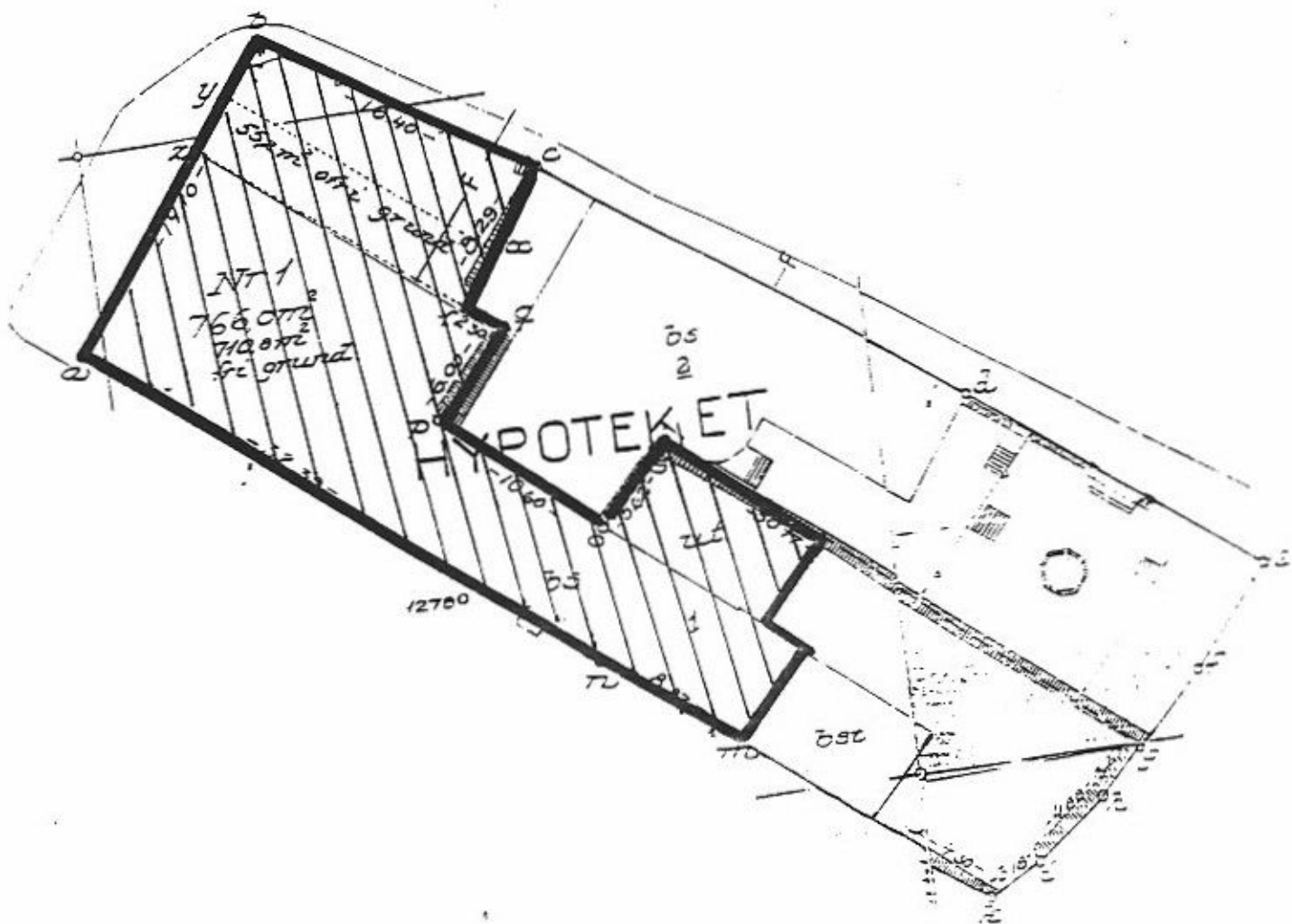
Interiört har endast trapphuset i byggnad A ansetts motsvara de krav som skyddsföreskrifter enligt byggnadsminneslagen kräver.

Detta motsäger dock inte övriga fasta inredningars kulturhistoriska värde.

Således bör fast inredning som dörrar och foder, sockellister, järnpelare m.m. i den gamla banklokalen inte avlägsnas eller förvanskas vid framtida ändringar. De kvarvarande delarna av den ursprungliga bankinredningen bör inte flyttas från lokalen. Inte heller bör de gamla arkiven rivas.

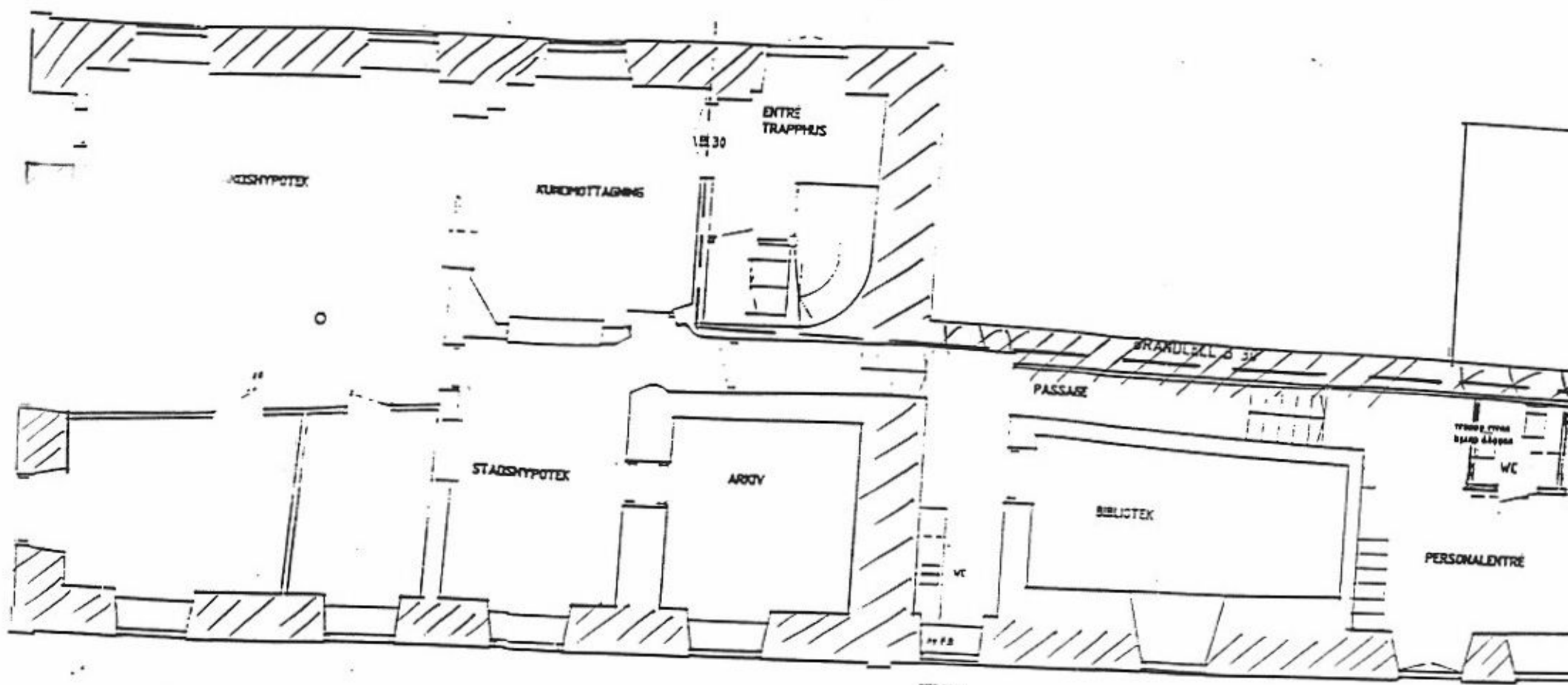
I byggnaderna B och C finns byggnadsdetaljer som berättar om byggnadens historia och som bör bevaras. Pärilspontpanelen i byggnad C kan återfå sin ursprungliga kulör.

Materialval vid allt målningsarbete bör noga övervägas och anpassas till traditionellt utförande.



Hypoteket i Vistby

Skyddsområdets omrättning
Byggnadsminne 1996



A

B

C