



H 044 (Skogstruk)  
A 359 (Tjörfrämställnings-  
anläggning)

Delgivningskvitto

	Riksantikvarieämbetet
Ink.	2001-06-18
Dnr.	311-1801-2001

### Byggnadsminnesförklaring av byggnader på Nils Johan Larssons dalplats, Argåive, Lomträskvattnet 1:1, Arvidsjaurs kommun

#### Länsstyrelsens beslut

Länsstyrelsen förklarar med stöd av 3 kap 1 § kulturminneslagen bostadskojan, stallet, spånhyveln och tjärdalen på Nils Johan Larssons dalplats, vid berget Argåives västslutning, Lomträskvattnet 1:1, för byggnadsminne.

#### Skyddsbestämmelser

Länsstyrelsen meddelar i enlighet med 3 kap 2 § nämnda lag följande skyddsbestämmelser för det på kartan angivna området:

1. Dalplatsens samtliga byggnader – bostadskoja, stall, spånhyvel och tjärdal - får inte rivas eller flyttas.
2. Bostadskojan och stallet får inte till sitt yttre byggas om eller på annat sätt förändras. Ingrepp får inte göras i byggnadernas stomme.
3. I bostadskojan får inte göras ingrepp i eller ändring av fast inredning.
4. Tjärdalen får inte ändras.
5. Samtliga byggnader skall underhållas så att de inte förfaller. Vård- och underhållsarbeten skall utföras med traditionella material och metoder och på ett sådant sätt att det kulturhistoriska värdet inte minskar.
6. Det markerade området får inte ytterligare bebyggas eller på annat sätt förändras. Området skall hållas i sådant skick att byggnadsminnets karaktär inte förvanskas.

20.01-06-28 beslöt  
Arvidsjaurs kommun till BM-reg  
övt/mey



Om det av särskilda skäl är nödvändigt att ändra byggnadsminnet i strid mot skyddsbestämmelserna skall ansökan om tillstånd för detta inges till länsstyrelsen i Norrbottens län som enligt kulturminneslagen får lämna tillstånd om så prövas lämpligt.

Länsstyrelsen lämnar råd och anvisningar rörande vård och underhåll av byggnaderna och skyddsområdet.

#### **Redogörelse för ärendet**

Föreningen Moskosels Rallarmuseum har den 18 september 1997 väckt frågan om byggnadsminnesförklaring av tjärdalskojan och stallet. Underrättelse härom har skett genom skrivelse till Lantmäteriet, fastighetsregistret, den 19 november 2000.

Bedömning av kulturhistoriskt värde och förslag på skyddsbestämmelser har upprättats av Norrbottens museum (dnr 1999/0380).

Sakägarna, markägaren AssiDomän och föreningen Moskosels Rallarmuseum som förvaltar anläggningen, har den 22 respektive 26 mars 2001 godtagit en byggnadsminnesförklaring samt de upprättade skyddsbestämmelserna.

Riksantikvarieämbetet och Norrbottens museum samt Arvidsjaurs kommun har tillstyrkt byggnadsminnesförklaringen.

#### **Skäl för länsstyrelsens beslut**

Nils Johan Larssons dalplats utgör en typisk skogsarbetarmiljö från tidigt 1900-tal. Miljön berättar om människors livsvillkor och arbete vid den tid då skogens resurser var grunden för överlevnad bland inlandets befolkning och en del av upphovet till landets moderna välfärd. Dalplatsen har därmed ett mycket högt pedagogiskt, social- och samhällshistoriskt värde. Tack vare att byggnaderna står i sin ursprungliga omgivning förmedlar de äkthet och har ett unikt miljöskapande värde.

Bostadskojan, stallet och tjärdalen är restaurerade men i det bevarade materialet finns ett stort dokumentvärde som förmedlar kunskap om äldre byggnadsteknik och ger dalplatsen ett högt byggnadsteknikhistoriskt värde. Restaureringen är dessutom väl dokumenterad med fotografier. Spånhyveln, som bidrar till att göra miljön fullständig, är rekonstruerad efter de sparsamma lämningar som fanns på platsen och med ledning av hur sådana hyvlar brukar se ut i dessa trakter.

Dalplatsen är en representant för en typisk norrbottensk skogsarbetarmiljö från 1900-talets början. Mycket få av dessa, tidigare vanligt förekommande, miljöer finns bevarade i dag. Detta gör platsen till en mycket sällsynt miljö.

Länsstyrelsen anser att Nils Johan Larssons dalplats genom sin utformning och kulturhistoriska bakgrund är att anse som synnerligen märklig.



### Hur man överklagar

Detta beslut kan överklagas till länsrätten. I bilagan finns närmare upplysningar om hur man gör.


### De som deltagit i beslutet

Beslut i detta ärende har fattats av länsstyrelsens styrelse efter föredragning av antikvarie Britta Wännström. I beslutet deltog landshövding Kari Marklund samt ledamöterna Bengt Ek, Staffan Ohlsson, Toivo Hofslagare, Bengt Hurtig, Eleonor Klockare, Kenneth Backgård, Agneta Lipkin, Karin Åström, Stefan Tornberg, Ann-Mari Mäki Larsson, Kent Ögren, Kurt Juntti och Disa Ådemo.

I den slutliga utformningen av beslutet har även chefsjuristen Gustav Bjelle, länsantikvarien Lena Lagerstam och sektorchefen Jan Olov Westerberg deltagit.



Kari Marklund  
landshövding



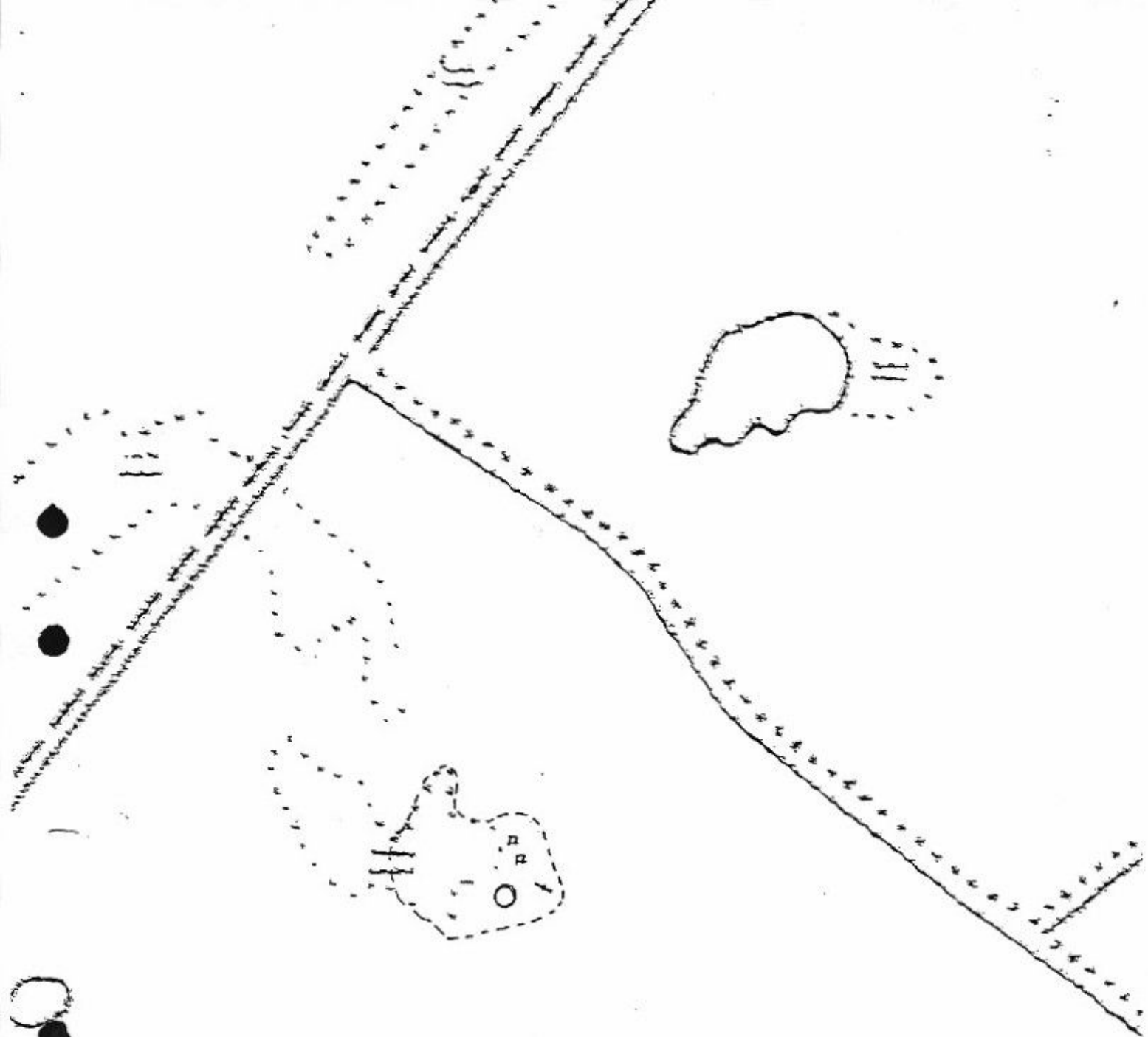
Britta Wännström  
antikvarie

### Bilagor:

Karta över skyddsområdet  
Norrbottens museums yttrande (dnr 1999/0380)  
Hur man överklagar

### Kopia till:

Arvidsjaur kommun, 933 81 ARVIDSJAUR  
AssiDomän, Lars Erik Bergström, Nygrensvägen 1, 942 28 ÄLVSBYN  
Lantmäterimyndigheten, Box 847, 971 26 LULEÅ  
Norrbottens museum, Box 266, 971 08 LULEÅ  
Riksantikvarieämbetet, Kulturmiljöavdelningen, Box 5405, 114 84 STOCKHOLM  
samt (efter att beslutet vunnit laga kraft)  
Inskrivningsmyndigheten vid Piteå tingsrätt, Box 133, 941 23 PITEÅ



SKYDDSONR. OMFATTAR MYREN OCH  
ETT KRINGOMRÅDE RUNT BYGGNADERNA;  
30 M SKYDDSZON SOM SNÄVAR IN  
TILL 10 M VID SPÅNHYVELN.

**Bedömning av kulturhistoriskt värde och förslag på skyddsbestämmelser  
TJÄRDALSKOJA OCH STALL VID NILS JOHAN LARSSONS DALPLATS, ARVIDSJAURS SOCKEN  
OCH KOMMUN**

**Bakgrund**

Förfrågan har väckts om byggnadsminnesmärkning av tjärdalskojan och stallet vid Nils Johan Larssons dalplats, Arvidsjaur kommun, av föreningen Moskosels Rallarmuseum.

Byggnaderna förvaltas av Föreningen Moskosels Rallarmuseum och marken ägs av Assi Domän.

Norrbottens museum har av Länsstyrelsen fått i uppdrag att utföra en kulturhistorisk värdering av bostadskojan och stallet.

1986 uppmärksammades platsen efter att ha varit övergiven i ett antal årtionden. Då bestod den i stort sett av ett par bråten av virke. Länsstyrelsen bedömde att platsen hade ett högt bevarandevärde som en av de sista bevarade skogsarbetarmiljöerna och ett beslut togs om byggnadsvårdsbidrag för att möjliggöra en restaurering av byggnaderna. Restaureringarna utfördes i samverkan mellan Studieförbundet Vuxenskolan, Länsstyrelsen i Norrbottens län (Dnr 222-12397-96) och Norrbottens museum (Dnr 1996/0829, 1997/0193). Skogskojan med tillhörande stall restaurerades sommaren 1997. Tjärdalen restaurerades året därpå då också en rekonstruktion av en spånhyvel uppfördes. En fotodokumentation gjordes av Ingemar Sjölund, Studieförbundet Vuxenskolan, Piteå län, i samband med restaureringen. Materialet finns förvarat på Piteå Museum.

I augusti månad 1999 tilldelades restaureringarna en utmärkelse för god byggnadsvård av Svenska föreningen för byggnadsvård. Motiveringen var att man har räddat en unik miljö. Och att man i restaureringsprojektet engagerat lokal befolkning samt att man slutligen har sett till att säkra vård och förvaltning av bebyggelsen i framtiden.

**Beskrivning**

Dalplatsen ligger vid foten av berget Argäives västsluttning i anslutning till en myr. Området omkring dalplatsen är numera kalhugget. Platsen ligger nära en bilväg vilket gör den lättillgängligt för besökare.

På platsen finns en bostadskoja, ett stall och en tjärdal. Dessutom har en spånhyvel, en s k spilk, återuppförts på platsen.

Byggnaderna är uppförda av rundbarkat timmer som isolerats med husmossa. Som byggnadstyp är både stallet och kojan en utveckling av ett vindskyddstak, där den s k bakvalen har försetts med en fjärde vägg. Bakvalen är ett slags skärmtak med gavelväggar, en konstruktion som ofta har använts som tillfällig bostad vid slättermyrar, jakt- och fiskeutflykter.

Bostadskojan är försett med ett ränntak. Under halvstockarna ligger torv som isolering. Dörren är nyttillverkad i samband med restaureringen eftersom föregångaren saknades. Den består av ett litet rum med en öppen spis av natursten. I kojan finns två sängar, hyllor och en bänk. Samtlig inredning är monterade på väggarna.

Stallet har ett tak som är täckt med spån.

#### **Historik**

Dalplatsen som var Nils Johan Larssons dalplats är troligen anlagd vid sekelskiftet och tillhör länets tidiga skogsarbetarmiljöer. I samband med restaureringen fann man ett lager av kol under den nuvarande kojan. Eventuellt tyder det på att det funnits en föregångare med en äldre historia. En inristning av initialerna *BT* (Bertil Törnberg) och året 1958 finns i en av stockarna. I någon form har platsen använts fram till slutet av 1950-talet.

Platsen har använts året om i samband med tjärbränning, myrslätter och jakt. På hösten bröt man stubbarna varifrån tjäran togs. Under vintern då det var snöföre transporterade man stubbarna till dalplatsen. Under höst- och vårsäsongen användes platsen i samband med jakten.

En delvis restaurering har gjorts någon gång under 1950-talet. Ett par varv timmer har då lagts på för att ersätta de varv som multnat bort längst ned. Igensatta hål syns på de stockar där takåsarna tidigare har legat. Numera ligger dessa stockar ett par varv nedanför takåsen.

#### **Nuvarande skydd**

Tjärdalen är registrerad som kulturlämning vilket innebär att det inte finns något formellt lagskydd.

#### **Kulturhistoriskt värde**

Det är länsstyrelsen som beslutar om vilka byggnader och miljöer som kan förklaras som byggnadsminne. När en byggnad eller miljö har utsetts till byggnadsminne kan den skyddas mot rivning och förvanskning enligt Kulturminneslagen, KML.

I 3 kap. Byggnadsminnen i Lagen (1988:950) om kulturminnen m m definieras vad som krävs för att en byggnad ska kunna bli ett byggnadsminne:

*En byggnad som är synnerligen märklig genom sitt kulturhistoriska värde eller som ingår i ett kulturhistoriskt synnerligen märkligt bebyggelseområde får förklaras för byggnadsminne av länsstyrelse.*

När man undersöker en byggnads/miljöns kulturhistoriska värde kan man utgå från två huvudfrågor:

- vilket dokumentvärde har byggnaden/miljön?
- vilket upplevelsevärde har byggnaden/miljön?

**Dokumentvärdet** behandlar byggnadens/miljöns historiska värden, vad för kunskap byggnaden/miljön kan ge oss om vår historia.

Det handlar om kunskap av

- byggnads- och arkitekturhistoriskt värde
- teknik- och byggnadsteknikhistoriskt värde

Men också om vad hänt i byggnaden/miljön och information om de som nyttjade eller bodde där. Om deras levnadsförhållanden samt bostads- och arbetsförhållanden. Kunskap med följande värde:

- personhistoriskt värde
- samhällshistoriskt värde
- socialhistoriskt värde



**Upplevelsevärde** är ett mer abstrakt och subjektivt värde. Det handlar om det vi upplever då vi befinner oss i och vid en byggnad eller miljö. I detta värde innefattas

- det arkitektoniska värdet
- det konstnärliga värdet
- patina (känslan av historisk sanning)
- miljöskapande värde
- upplevelse av historisk kontinuitet
- identitetsvärde
- traditionsvärde
- symbolvärde

Utifrån dokumentvärdena och upplevelsevärdena kan en bedömning av de mer förstärkande och övergripande värdena göras med stöd av följande begrepp:

- autenticitet
- kvalitet
- pedagogiskt värde, tydlighet
  
- sällsynthet/representativitet (nationellt, regionalt, lokalt)

#### **Kulturhistorisk bedömning**

I byggnaderna finns ett stort dokumentvärde som förmedlar kunskap om äldre byggnadsteknik vilket innebär att byggnaderna besitter ett mycket högt *byggnadsteknikhistoriskt värde* av sällsynt art. Själva arbetsutförandet av restaureringen är väldokumenterad med fotografier. Fotografierna har i sig ett högt kulturhistoriskt värde genom sitt dokumentvärde över traditionell byggnadsteknik.

Genom att de restaurerade byggnaderna delvis är av delvis ursprungligt virke har man bevarat en *patina* som ger en känsla av att platsen har en äldre historia.

Tjärdalen har ett högt *teknikhistoriskt värde* som ett bevarat dokument hur tjärbränningen utfördes.

Annars ligger det främsta kulturhistoriska värdet i hela dalplatsens *social- och samhällshistoriska värde*. Byggnaderna och dess omgivande miljö berättar om människors livsvillkor och arbete på den tiden då skogens resurser var grunden för överlevnad bland inlandets befolkning. Den aktivitet som förekom på den här och liknande platser är en del av den betydelsefulla skogsindustrin och har på så sätt haft en stor betydelse för hela den norra landsändan. Det är en del av upphovet till landets moderna välfärd.

Den bebyggda miljön har ett betydande *symbolvärde* som symbol för inlandets skogsnärliv under 1900-talets första hälft.

Byggnaderna utgör en typisk skogsarbetsmiljö från tidigt 1900-tal och har ett unikt *miljöskapande värde* tack vare att de står i sin ursprungliga omgivning.

Genom att byggnaderna finns på sin ursprungliga plats och i sin reella storlek skapas en känsla av närvaro i det delvis ursprungliga materialet. Detta ger byggnaderna ett *autenticitetsvärde* vilket skulle försvinna helt om byggnaderna togs ur sitt sammanhang.

Övergripande har byggnaderna ett högt kulturhistoriskt värde genom dess *pedagogiska värde*. I kolan och stallet visas på ett tydligt sätt hur förhållandena kunde se ut i en skogsarbetarmiljö i början av 1900-talet samt hur man byggde och vad för material man använde sig av.

Att miljön har ett högt bevarandevärde är mycket tydligt. Platsen är både *representativ* och *sällsynt*. Platsen fungerar som representant för en typisk norrbottensk skogsarbetarmiljö från 1900-talets början då de var relativt vanligt förekommande i hela Norrlands inland. Mycket få av dessa miljöer finns dock bevarade i dag och ännu färre är så välbevarade som den vid Argåives västsluttning vilket gör att den *numera* tillhör en mycket *sällsynt* förekommande miljö.

Museet gör bedömningen att det sammanlagda kulturhistoriska värdet i miljön är så unikt att den kan anses som *synnerligen märklig* och genom det förklaras som byggnadsminne.

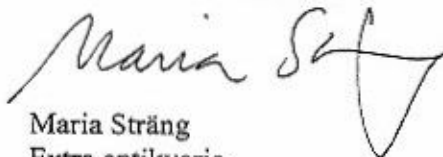
---

**FÖRSLAG PÅ SKYDDSBESTÄMMELSER GÄLLANDE FÖR SKOGSARBETSMILJÖ PÅ ARGÅIVES VÄSTSLUTTNING.**

Skyddsbestämmelserna bör innefatta **bostadskojan, stallet, spånhyveln och tjärdalen**. Det ger ett skydd som kan bevara en så fullständig skogsarbetarmiljö som möjligt.

- Byggnaderna får ej rivas och skall underhållas så att de inte förfaller.
- Skyddet bör omfatta byggnadernas exteriör såväl som interiör.
- Den fasta inredningen i bostadskojan får ej tas bort eller förändras.
- Vård- och underhållsarbeten skall utföras med sådana metoder och material att det kulturhistoriska värdet inte minskar.
- Samråd i vård- och underhållsfrågor skall ske med Länsstyrelsen.

För Norrbottens museum



Maria Sträng  
Extra antikvarie,  
kulturmiljövård: bebyggelse

**Bilagor:**

*Bilbilaga*

*Bilaga med karta och situationsskiss*

**Handlingar som berör ärendet:**

*Länsstyrelsen: dnr 221-10057-97*

*Norrbottens museum: dnr 1996/0829, 1997/0191, 1999/0380*

**Fotografier:**

*Norrbottens museum: Accessionsnr 1997:191:1-17, 1997:835, 1997:1063:1-6, 1997:1081,  
1998:259:12-24, 1998:360:14-25*



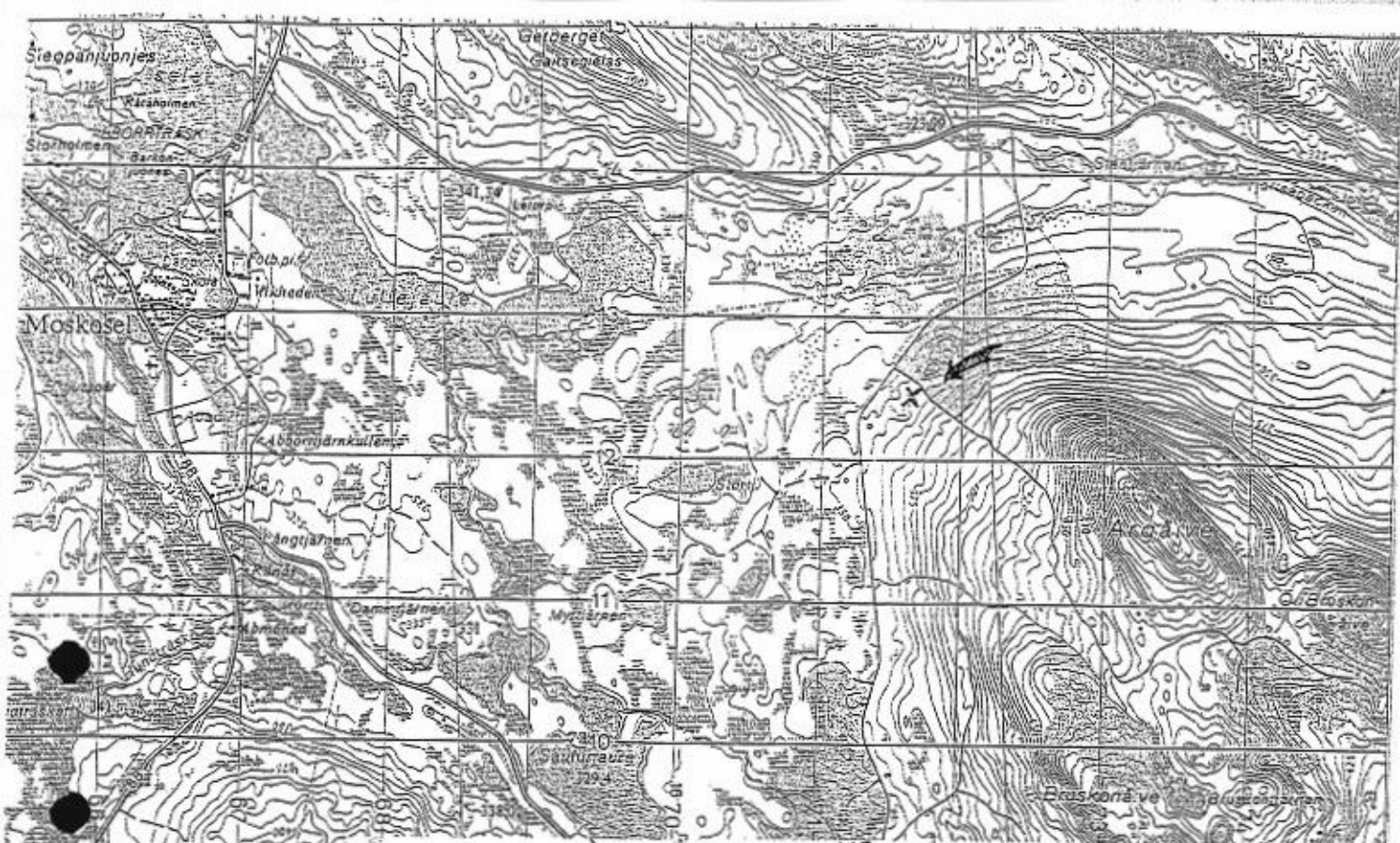
NILS JOHAN LARSSONS DALPLATS, ARGÅVE, ARVIDSJAUR KOMMUN



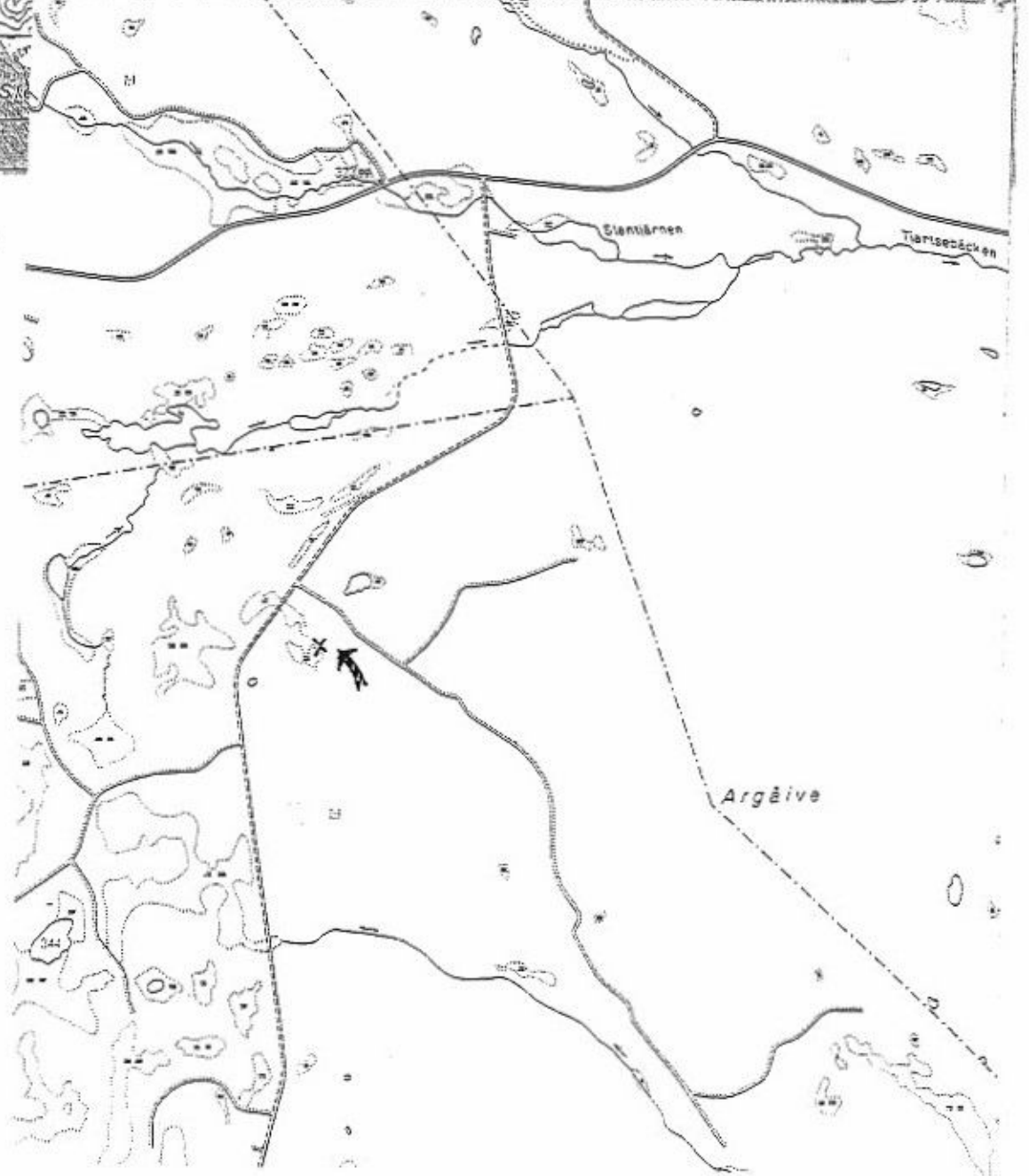
*Bostadskojan och stallet i bakgrunden.  
Foto Norrbottens museum, digital bild.*



*Tjärdalen.  
Foto Norrbottens museum, digital bild.*



Gröna kartan  
MOSKOSEL 25j8v



Ekonomiska  
kartan  
75924