



94-03-24 Besl. nr. 24
Lagkraftpris
C A
SP

Länsantikvarienämnden och
Svenska historiska museer
Ink. 1994-03-03
Dnr. 310-1420-1994

BESLUT OM BYGGNADSMINNESFÖRKLARING AV F D RÅDHUSET, KV STADSVAPNET 1, RÅDHUSTORGET, PITEÅ KN, NORRBOTTEN

LÄNSSTYRELSENS BESLUT

Länsstyrelsen förklarar med stöd av 3 kap, 1 § kulturminneslagen (SFS 1988:950), f d Rådhuset, kv Stadsvapnet 1, Rådhusorget, Piteå kn och sn, för byggnadsminne.

SKYDDSFÖRESKRIFTER

Länsstyrelsen meddelar i enlighet med 3 kap 2 § nämnda lag följande skyddsföreskrifter:

Skyddade delar

1. Byggnaden får inte rivas eller flyttas.
2. Byggnaden får till sitt yttre inte byggas om eller på annat sätt förändras.
3. I byggnadens inre får ingrepp inte göras i stomme eller planlösning.
4. Sessionssalen skall bevaras i nuvarande utförande.

Underhåll

Byggnaden skall underhållas så att den inte förfaller. Vård- och underhållsarbeten skall utföras med traditionella byggnadsmetoder och färger på ett sådant sätt att det kulturhistoriska värdet inte minskar. Samråd i vård- och underhållsfrågor skall ske med länsstyrelsen eller den länsstyrelsen anvisar.

Övrigt

Om det av särskilda skäl är nödvändigt att ändra byggnadsminnet i strid med dessa skyddsföreskrifter skall ansökan om tillstånd för detta inges till Länsstyrelsen i Norrbottens län, länsantikvarien, som enligt Kulturminneslagen (SFS 1988:950) får lämna tillstånd om så prövas lämpligt.

REDOGÖRELSE FÖR ÄRENDET

Fråga om förklaring som byggnadsminne för Rådhuset i Piteå har väckts av Piteå kommun den 10 mars 1993. Underrättelse härom har skett genom skrivelse till inskryningsmyndigheten vid tingsrätten den 27 oktober 1993.

- ./. 1 Förslag till skyddsföreskrifter samt dokumentation av fastigheten har upprättats genom Piteå museums försorg.

Piteå kommun har som ägare av fastigheten den 1 november 1993 godtagit en byggnadsminnesförklaring samt de upprättade skyddsföreskrifterna.

Riksantikvarieämbetet och Norrbottens museum har tillstyrkt byggnadsminnesförklaringen. Riksantikvarieämbetet har i sitt samrådsyttrande uttryckt som sin mening att inte endast rådhuset, utan hela den miljö som utgörs av torget med kringliggande byggnader, är att betrakta som en synnerligen märklig byggnadsmiljö och att länsstyrelsen bör överväga en byggnadsminnesförklaring av miljön i sin helhet. Länsstyrelsen avser att utreda förutsättningarna för att torget med kringliggande byggnader förklaras som s k miljöbyggnadsminne.

SKÄL FÖR LÄNSSTYRELSENS BESLUT

Rådhuset uppfördes som det tredje i ordningen på denna plats, mellan åren 1829 och 1837. Bygget slutfördes något senare i och med tillkomsten av panel och dekorationer. Rådhuset är en viktig karaktärsbyggnad i Piteå, och har f n en funktion som museum. Byggnaden är belägen inom ett av kulturmiljövårdens riksintressen, torget i Piteå.

HUR MAN ÖVERKLAGAR

- ./.2 Detta beslut kan överklagas till kammarrätten, se bilaga.3


DE SOM DELTAGIT I BESLUTET

Beslut i detta ärende har fattats av länsstyrelsens styrelse. I styrelsen deltog landshövding Gunnar Brodin samt ledamöterna Ulf Sundberg, KG Holmqvist, PG Sundström, Ulla Ölvebro, Roland Lång, Göte Pettersson, Bernhard Winsa, Roland Boström, Rolf Höglund, Vanja Berglund, Bo-Erik Nilsson och Pether Nordblad.

I den slutliga handläggningen deltog även tf länsrådet Bruno Larsson, länsarkitekt Lars-Bertil Höök samt länsantikvarie Jan Olov Westerberg (föredragande).



Gunnar Brödin



Jan Olov Westerberg

Kopia till
Riksantikvarieämbetet + dokumentation
Piteå Museum
Norrbottens museum

Inskrivningsmyndigheten efter Laga kraft

Byggnadsminnesförklaring av f.d. Rådhuset, kv. Stadsvapnet 1, Rådhusorget, Piteå kommun.

Inledning:

Huset ligger i sv hörnet av Rådhusorget i centrala Piteå.
Ägare Piteå kommun.

Historik:

Huset är stadens f.d. rådhus, beläget vid det torg, som anlades vid stadens flyttning från nuvarande Öjebyn 1667. Torget har sin planlösning intakt från den tiden och hela torgmiljön är ett riksintresse för kulturmiljövården.

Rådhuset är det tredje i ordningen på samma plats vid torget. Det första brändes ner av de ockuperande ryska styrkorna 1721 och det andra brann också ner, antagligen genom en anlagd brand år 1806.

Det tredje, nuvarande huset timrades upp efter protester från piteborgarna, som hade fått direktiv att stadens rådhus skulle uppföras i sten. Man började bygga 1829 och 1837 var huset upptimrat, dock saknade det då ytterpanel och dekorationer. Vid ommålning på 80-talet konstaterades, att den första färgsättningen, av okänd ålder, varit ljusgrå-vit. I brandförsäkringsbrev av 1862 framgår, att huset hade sitt nuvarande utseende och på ett fotografi från 1865 kan man se att så var fallet med undantag av nedervåningens fönster, som var mindre och ingångstrappan, som hade räcken på båda sidor.

I husets övervåning finns en större sal med marmoreringsmålning på timmer. Även under nuvarande väggbeklädnad i trapphus och i den s.k. "lilla sessionssalen" på övervåningen finns marmoreringar.

1922 skedde en påbyggnad, som innehöll polisstation med separat ingång direkt från torget. Här fanns såväl expedition, som arrest-lokaler. Redan under förra seklet fick stadens första telegraestation plats i rådhuset och stadens brandvakter skötte sin patrullering härifrån, bl.a. genom att vid dess början och slut ringa i de klockor, som finns på hustaket.

I husets källarvåning finns idag ett brandsäkert arkiv, tillkommet som skyddsrum under andra världskriget.

1980-81 uppfördes en vinkelbyggnad mot den f.d. polisstationen, utan anknytning till rådhusets funktion. Den tomten hade stått tom vid torget allt sedan länsresidensbyggnaden revs 1856. Mellan det nya huset och rådhuset inöfogades en handikappingång med inbyggd ramp.

Efter rådhusfunktionens upphörande, fortsatte huset att vara centrum för stadens förvaltning. Här höll fullmäktige sina sammanträden fram till det nya kommunhusets uppförande 1970 och den sista förvaltning, som flyttade ut, var drätselkammaren. Huset har sedan fungerat som bibliotek och

turistinformation fram till 1979, då Pitebygdens Fornminnesförening genom ett byte av hus fick tillgång till rådhuset för att där bedriva sin museiverksamhet. Idag disponeras husets samtliga rum av Piteå Museum.

Rådhuset vid stadens 1600-talstorg är en central byggnad i stadens historia och fungerar ofta som symbol för hela Piteå.

Byggnadsbeskrivning.

Huset har två våningar samt hel källare och vindsvåning.

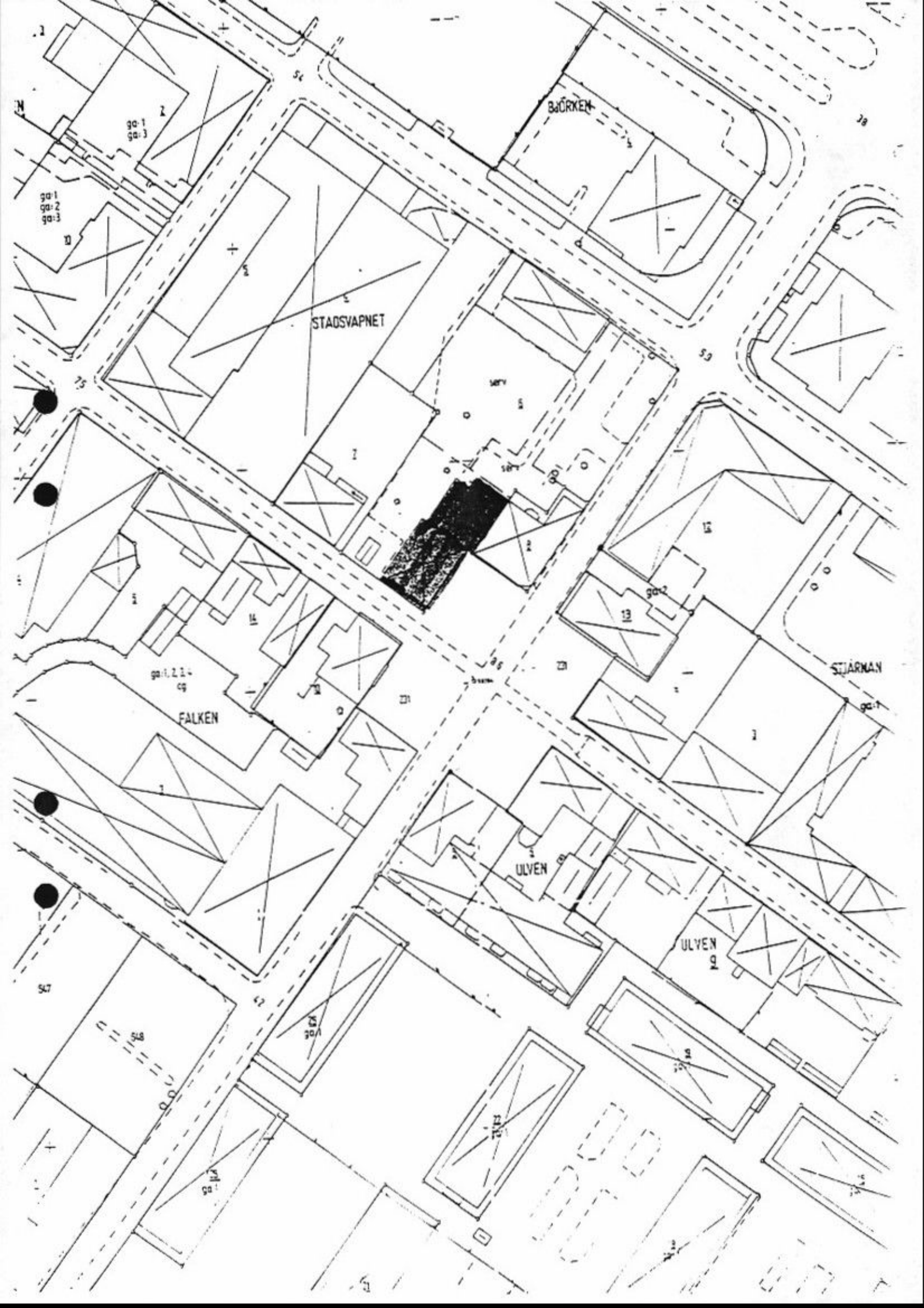
Liggande timmerstomme. Granitsockel. Sadeltak med svartmålad falsad skivtäckning. På taket litet öppet torn med två klockor. Frontespis på framsidan med tornur. Flaggstång. Hängrännor och stuprör av plåt.

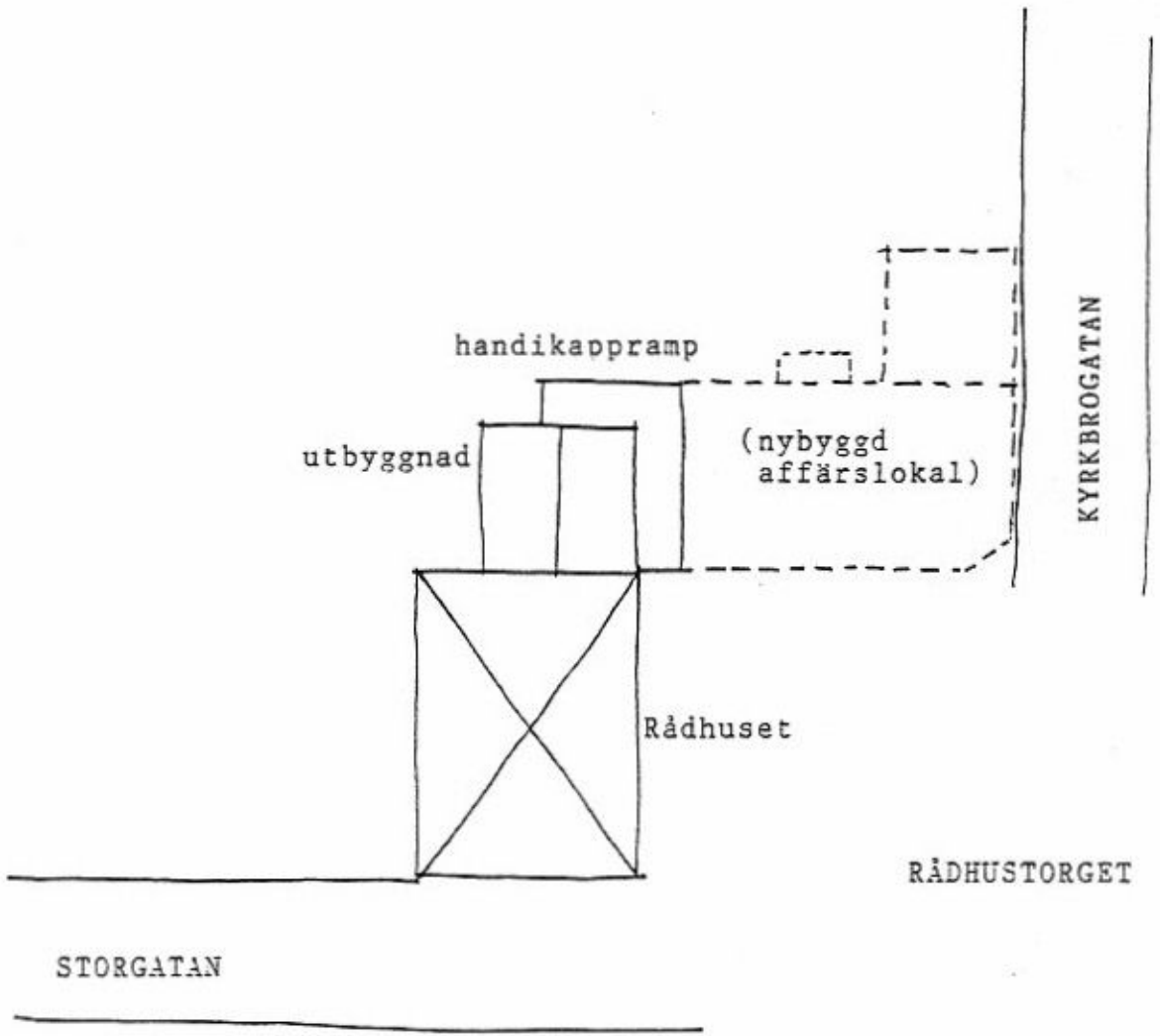
Korspostfönster med raka överstycken. Ovanför ingången trekantigt överstycke. Lunettfönster på vindsvåningen. Fönster av senare datum i stensockeln till källarvåningen.

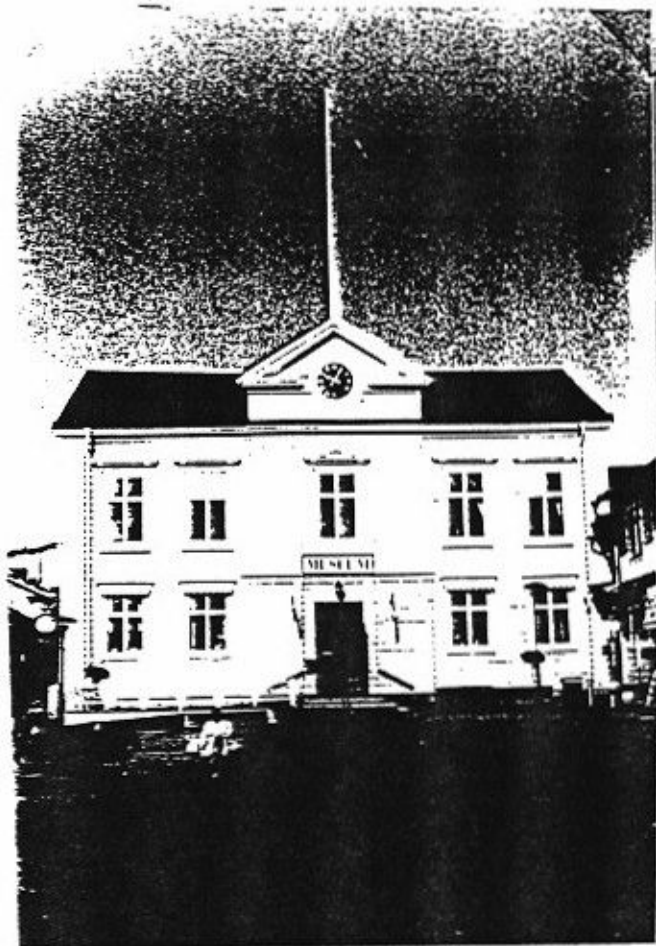
Panelarkitektur i empirestil med klassicistiska dekorationer. Bred liggande enkelfasspontpanel med bred fog. Panelklädda hörnpilastrar. Ovanför ingången fyra träpilastrar på sockel, som fortsätter ner på båda sidor om dörren, då med samma panel som väggen. Dörr med överljus och speglar (nyttillverkad dörr 1992). Stentrappa. Gul-vit färgsättning med oljefärg.

Tillbyggnaden från 1922 har samma panel och fönster som rådhuset. Den skymms mot torget av det nybyggda vinkelhuset från 1980.

Torget utanför är stenlagt med asfalterade gator.







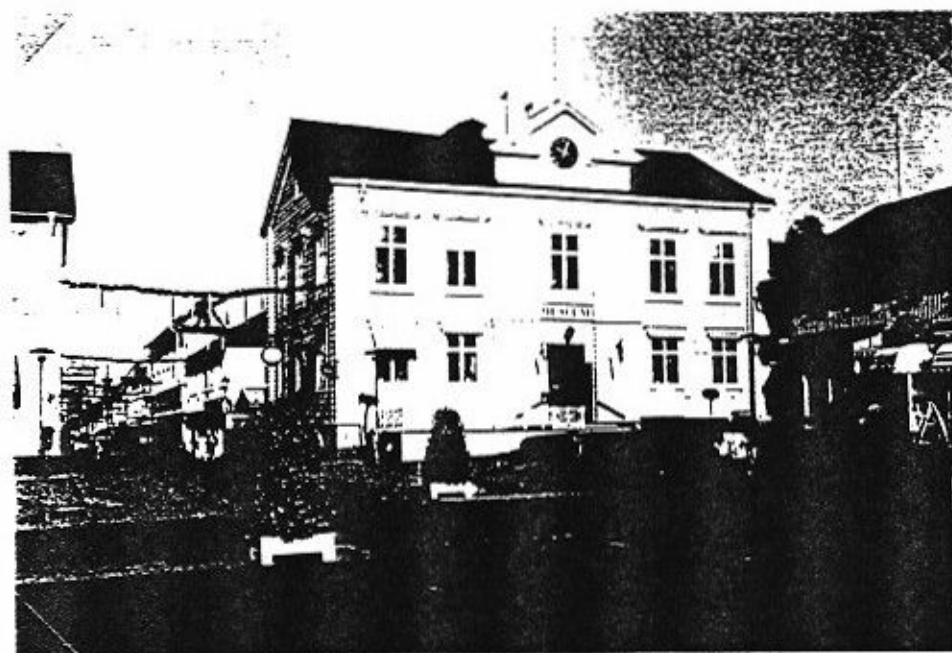
Fotodokumentation Rådhuset
Piteå kommun.

Foto: Catharina Eriksson
Piteå Museum

1992-09-15

Neg. förvaras i Piteå Museum.

Rådhuset mot torget.
Foto Svån O.
PM 149:12



Rådhuset mot torget.
Foto från SO
PM 149:10



Rådhusets gavel mot Storgatan.
Foto från S.
PM 149:6



Rådhusets front:
spis på baksida.
Foto från V.
PM 149:5



Rådhusets ingångsparti mot torget.
Foto från O.
PM 149:13



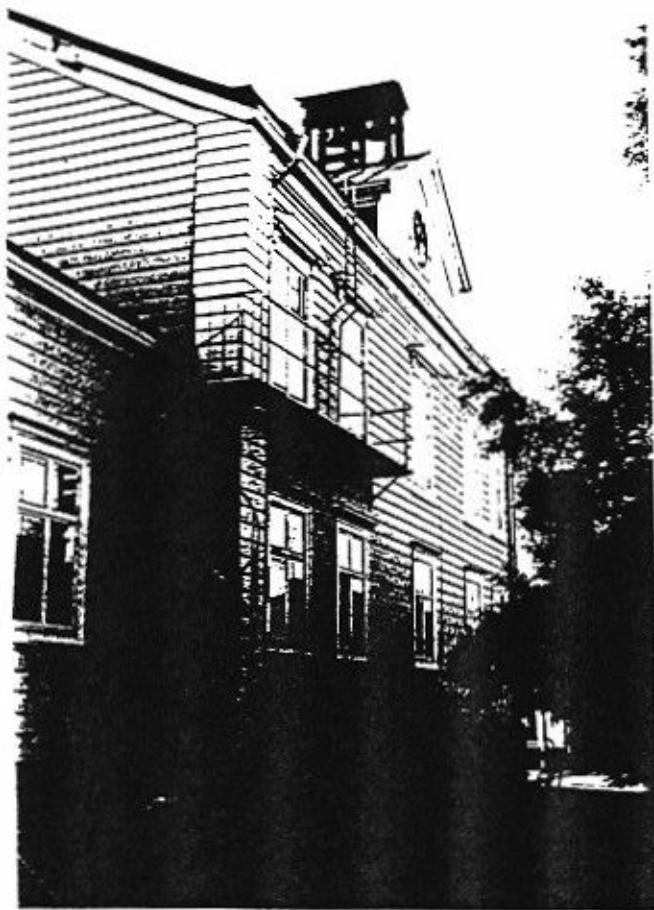
Fönster på fasaden mot torget.
Foto från O.
PM 149:14



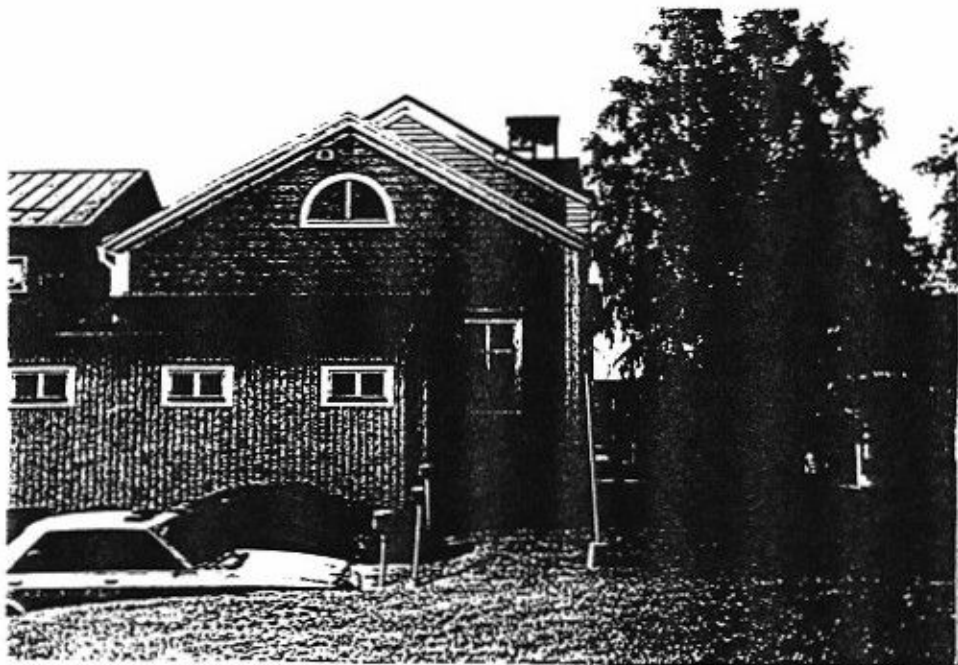
Rådhusets baksida och gavel mot
Storgatan.
Foto från S7.
PM 149:8



Rådhusets baksida
med utbyggnad från
1922.
Foto från NO.
PM 149:4



Rådhusets baksida.
Foto från NO.
PM 149:0



Rådhuset med ut-
byggnad från 19.
samt från 1980.
Foto från N.
PM 149:2