



# LÄNSSTYRELSEN

Stockholms län  
 Planeringsavdelningen  
 Länsantikvarien  
 Handläggare  
 1:e antikvarie  
 Gösta Magnusson

Kopia

BESLUT

Datum

1983-11-16

Ett datum

Delg kvitto

1 (3)

Beteckning

11.392-1408-82

En beteckning

Sundbybergs kommun  
 Kommunstyrelsen  
 Box 103  
 172 23 SUNDBYBERG

Byggnadsminnesförklaring av Rissne gård (tidigare stads-  
 äga 2286), Sundbyberg 2:26, Sundbybergs kommun

Enligt köpeavtal den 3 och 4 december 1973 mellan Kungl Maj:t, Kronan och Sundbybergs kommun övergick Rissneområdet i kommunens ägo. I köpeavtalets 13 § förklarar sig parterna ense om att Rissne gård efter tillträdet av kommunen skall bibehållas och vårdas enligt lagen om byggnadsminnen (1960:690, ändrad och omtryckt 1976:440).

Länsstyrelsen har den 25 mars 1983 till kommunstyrelsen överlämnat förslag till skyddsföreskrifter att gälla vid en byggnadsminnesförklaring.

Sundbybergs kommun har i skrivelse den 5 oktober 1983 meddelat att den inte har någon erinran mot länsstyrelsens förslag till skyddsföreskrifter.

Rissne omtalas som säteri första gången 1658. Säteriet indrogs till Kronan 1692, då det tilldelades kavalleriet som ryttmästarboställe. Den sista militära enhet som använde gården var Tygförvaltningsskolan, då som officersmäss.

Huvudbyggnaden är uppförd vid 1600-talets mitt då den enligt Erik Dahlbergs teckningar hade två våningar och en hög trappgavelskrönt vind i två våningar. De övre våningarna revs 1811. Byggnaden är nu ett envånings stenhus på hög, välvd källare under sadeltak. Portal och hörnkedjor är från 1600-talets mitt. Av den bevarade inredningen från denna tid märks rester av en skulpterad spis, dekorativt skurna ekdörrar med beslag samt ett målat bjälktak. Rumsindelningen är i huvudsak orörd.

Sydöst och sydväst om gårdsplanen ligger två timrade, rödfärgade parstugor, byggda 1724 och 1765. Den sistnämnda har varit kök, senare drängstuga och bagarstuga med stor murad spis.

Utan avgift

FA



Då Rissne gård bevarar egenarten hos gången tids byggnads-  
skick och med hänsyn därtill är att anse som synnerligen  
märklig, förklarar länsstyrelsen med stöd av 1 § lagen  
om byggnadsminnen (1960:690; 1976:440) Rissne gård för byggnads-  
minne.

I samband härmed meddelar länsstyrelsen enligt 2 § samma  
lag följande skyddsföreskrifter.

1. Huvudbyggnaden och de båda parstugorna får inte rivas,  
flyttas eller till sitt yttre byggas om eller på annat  
sätt förändras.
2. I byggnadernas inre får inte göras ingrepp i stomme eller  
ändring av rumsindelning. I de rum som markerats på bi-  
lagda planritning får inte göras ändring av eller ingrepp  
i äldre fast inredning.
3. Byggnaderna skall underhållas så att de inte förfaller.  
Vård- och underhållsarbeten skall utföras på ett sådant  
sätt att det kulturhistoriska värdet inte minskar.
4. Det område kring byggnaderna som markerats på kartbilaga  
skall hållas i sådant skick att byggnadernas utseende  
och karaktär inte förvanskas.

Länsstyrelsen lämnar råd och anvisningar ifråga om under-  
hållet av byggnaderna och värden av det kringliggande om-  
rådet.

Om ändring av byggnadsminnet i strid mot meddelade skydds-  
föreskrifter blir nödvändig för att byggnaderna skall vara  
till nytta eller om sådan ändring annars kan anses påkallad  
av särskilda skäl, får länsstyrelsen enligt 3 § lagen om  
byggnadsminnen meddela tillstånd härtill.

Enligt 14 §, 3:e stycket samma lag gäller detta beslut  
omedelbart även om det överklagas.

Bevär till kammarrätten enligt bilaga (formulär A).

I den slutliga handläggningen av detta ärende har deltagit  
byråchef Mats Larsson, beslutande, länsantikvarie Bengt O H  
Johansson, länsassessor Karl Henrik Ziefvert, bitr läns-  
arkitekt Erik Wretling och 1:e antikvarie Gösta Magnusson,  
föredragande.

Mats Larsson

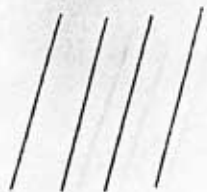
Gösta Magnusson  
LÄNSSTYRELSEN

*Gösta Magnusson*

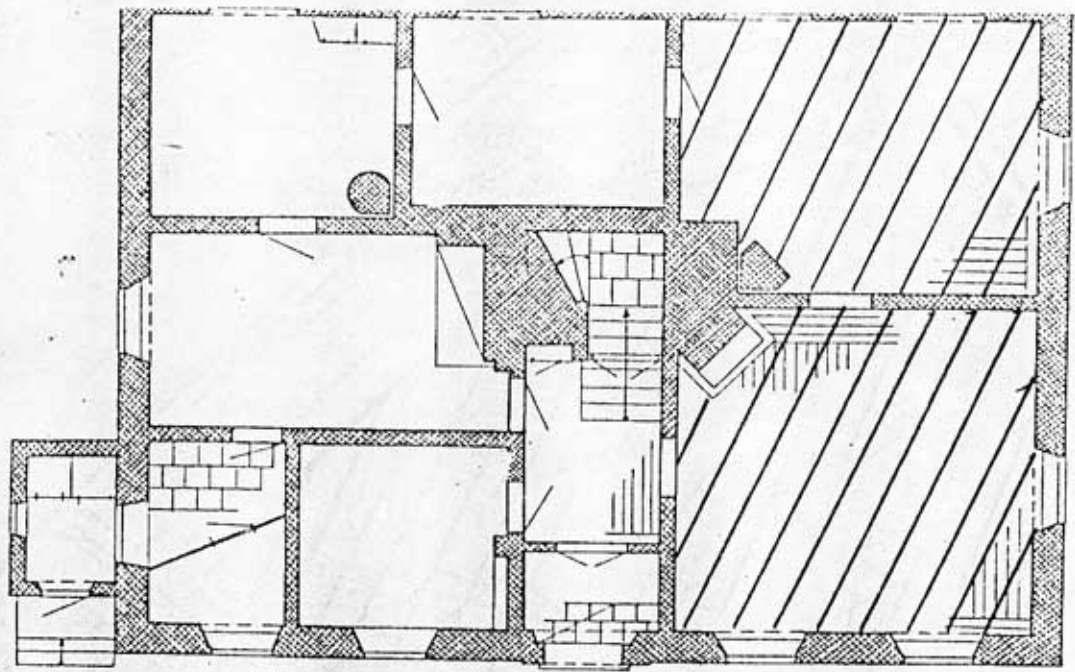
Kopia till:

riksantikvarieämbetet och statens historiska museer, delg  
kvitto  
riksantikvarieämbetet och statens historiska museer, med  
lagakraftsbevis  
Stockholms stadsmuseum, länsmuseumbyrå  
byggnadsnämnden i Sundbybergs kommun  
kulturnämnden i Sundbybergs kommun  
fastighetsregistermyndigheten, med lagakraftsbevis  
planenheten, 2 ex  
juridiska enheten  
byggnadsminnesregistret, med lagakraftsbevis  
länsantikvarien  
akten

Bilaga 1  
Tillhör länsstyrelsens  
Stockholms län beslut  
1983-11-16  
Dnr 11.392-1408-82



= skyddad interiör



BOTTENVÅNING

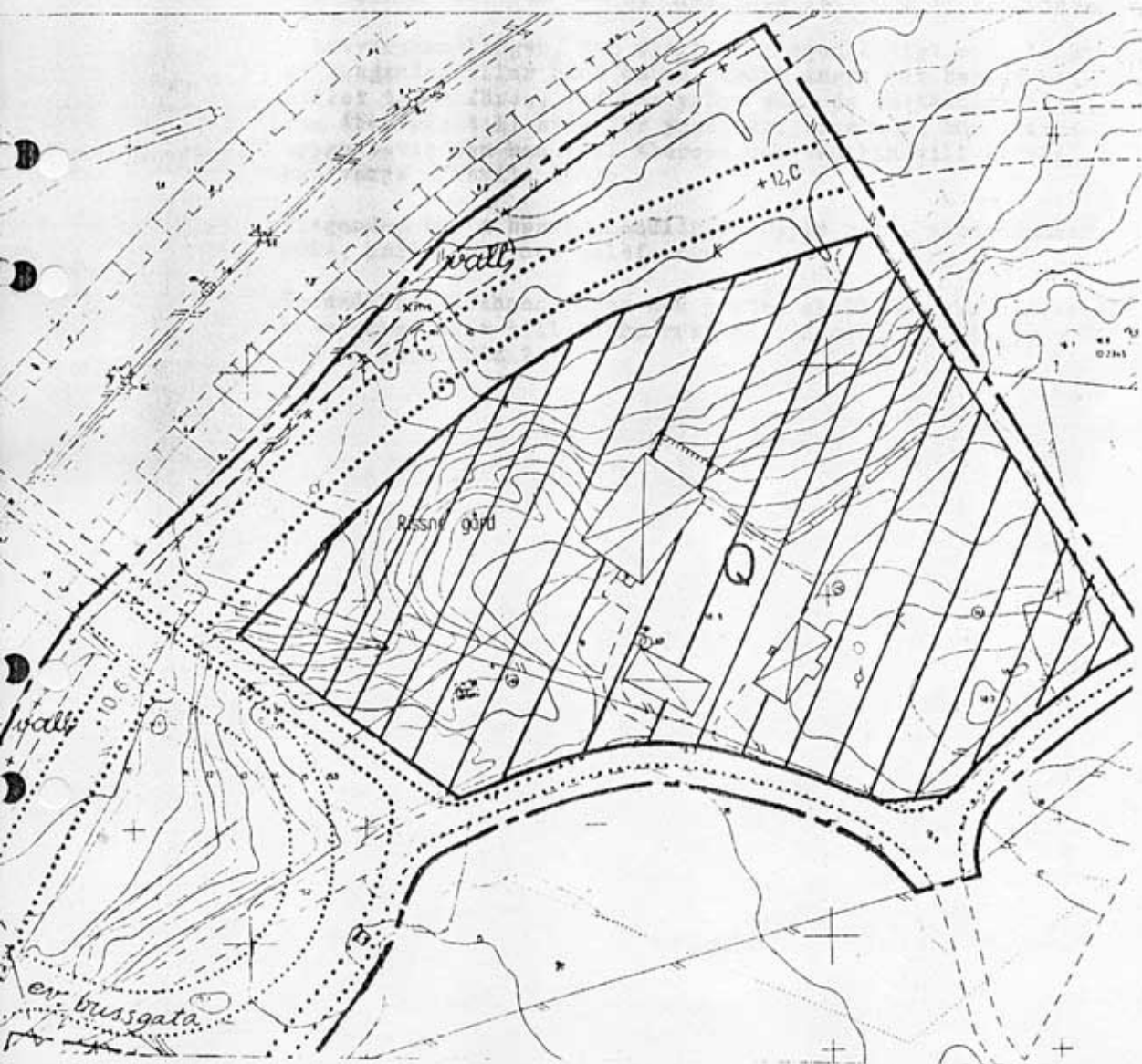
Bilaga 2

Tillhör länsstyrelsens  
Stockholms län beslut  
1983-11-16

Dnr 11.392-1403-82



= skyddsområde



Utdrag ur förslag till stadsplan, skala 1:1.000

Den som vill överklaga länsstyrelsens beslut skall göra det skriftligen genom besvär hos kammarrätten i Stockholm.

Besvärshandling skall ha kommit in till kammarrätten inom tre veckor från den dag då klaganden fått del av beslutet.

I besvärshandlingen, som skall vara egenhändigt undertecknad av klaganden eller hans ombud, skall anges det beslut mot vilket talan föres, vad som yrkas samt de omständigheter som åberopas till stöd för yrkandet. Klaganden bör vidare uppge bevis som han vill åberopa och vad han vill styrka med varje särskilt bevis.

Klaganden bör i besvärshandlingen uppge namn, personnummer, yrke, postadress och telefonnummer.

Insända besvärshandlingen med posten skall det ske med betalt brev adresserat till: Kammarrätten i Stockholm, Box 2302  
103 17 STOCKHOLM 2.